

Załącznik do uchwały nr XXXIX/449/21
Rady Gminy Suchy Las
z dnia 25 listopada 2021 r.

GMINNY PROGRAM OPIEKI NAD ZABYTKAMI DLA GMINY SUCHY LAS

NA LATA 2022-2025

(opracował Przemysław Bobrowski)



SUCHY LAS
SIERPIEŃ 2021

SPIS TREŚCI

1. Wstęp	5
1.1. Charakterystyka i zarys historii gminy	5
1.2. Postanowienia ogólne	14
1.3. Cel opracowania Gminnego Programu Opieki nad Zabytkami	17
1.4. Podstawa prawna opracowania Gminnego Programu Opieki nad Zabytkami	18
2. Uwarunkowania zewnętrzne ochrony zasobów dziedzictwa kulturowego	22
2.1. Relacje Gminnego Programu Opieki nad Zabytkami z opracowaniami wykonanymi na poziomie kraju	22
2.1.1. Krajowy program ochrony zabytków i opieki nad zabytkami na lata 2019-2022	22
2.2. Relacje Gminnego Programu Opieki nad Zabytkami z opracowaniami wykonanymi na poziomie województwa i powiatu	23
2.2.1. Strategia rozwoju województwa wielkopolskiego	23
2.2.2. Plan zagospodarowania przestrzennego województwa wielkopolskiego	24
2.2.3. Program opieki nad zabytkami województwa Wielkopolskiego na lata 2017-2020	25
2.2.4. Program opieki nad zabytkami powiatu poznańskiego na lata 2016-2019.	28
3. Zasoby dziedzictwa i krajobrazu kulturowego gminy:	31
3.1. Obiekty zabytkowe, nieruchome wpisane do rejestru zabytków	38
3.2. Obiekty z terenu gminy Suchy Las znajdujące się w ewidencji zabytków	41
3.3. Wykaz najcenniejszych zabytków ruchomych na terenie gminy	48
3.4. Krajobraz kulturowy – obszarowe wpisy do rejestru zabytków	49
3.4.1. Historyczne założenie ruralistyczne	49
3.4.2. Spis zabytkowych parków na terenie gminy	50
3.4.3. Spis zabytkowych cmentarzy na terenie gminy	50
3.5. Zabytki archeologiczne	51
3.5.1. Wykaz stanowisk archeologicznych wpisanych do rejestru zabytków z terenu gminy	51
3.5.2. Wykaz stanowisk o własnej formie krajobrazowej z terenu gminy	51
3.5.3. Zestawienie liczbowe stanowisk archeologicznych na terenie gminy zewidencjonowanych i wpisanych do rejestru zabytków łącznie z funkcją oraz analizą chronologiczną	51

4. Uwarunkowania wewnętrzne ochrony zasobów dziedzictwa i krajobrazu kulturowego	54
4.1. Stan zachowania i obszary największego zagrożenia zabytków	54
4.2. Uwarunkowania wynikające ze Strategii Rozwoju Gminy Suchy Las na lata 2013-2020	56
4.3. Uwarunkowania wynikające ze Studium uwarunkowań oraz kierunków zagospodarowania przestrzennego gminy Suchy Las	59
4.4. Uwarunkowania wynikające z miejscowych planów zagospodarowania przestrzennego	68
4.5. Uwarunkowania wynikające z uchwały Rady Gminy Suchy Las Nr XL/485/18 z dnia 22 marca 2018 roku	69
4.6. Uwarunkowania wynikające z uchwały Rady Gminy Suchy Las Nr XXVIII/310/20 z 21 grudnia 2020 roku - Wieloletniej Prognozy Finansowej Gminy Suchy Las na lata 2021-2031	70
4.7. Uwarunkowania wynikające z Gminnego planu ochrony zabytków na wypadek konfliktu zbrojnego i sytuacji kryzysowych	70
4.8. Uwarunkowania wynikające z Gminnego Programu Rewitalizacji Gminy Suchy Las na lata 2017-2025	72
4.9. Uwarunkowania wynikające ze sprawozdań z realizacji Gminnego Programu Opieki nad Zabytkami gminy Suchy Las na lata 2018-2021	74
5. Cele Gminnego Programu Opieki nad Zabytkami dla gminy Suchy Las	82
5.1. Wynikające z art. 87 ustawy z dnia 23 lipca 2003r. o ochronie zabytków i opiece nad zabytkami	82
5.2. Wynikające ze Strategii Rozwoju Gminy Suchy Las na lata 2013-2020	82
5.3. Wynikające z projektu Studium uwarunkowań oraz kierunków zagospodarowania przestrzennego gminy Suchy Las	82
5.4. Uwarunkowania wynikające z uchwały Rady Gminy Suchy Las Nr XXVIII/310/20 z 21 grudnia 2020 roku - Wieloletniej Prognozy Finansowej Gminy Suchy Las na lata 2021-2031	83
5.5. Uwarunkowania wynikające z Gminnego Programu Rewitalizacji Gminy Suchy Las na lata 2017-2025	83
6. Kierunki działań dla realizacji gminnego programu opieki nad zabytkami	84
6.1. Podstawowe kierunki działań	85
6.1.1. Gminna ewidencja zabytków	85
6.1.2. Gminna ewidencja stanowisk archeologicznych	86
6.1.3. Inwentaryzacja zabytków tzw. „małej architektury”	87

6.1.4. Rewaloryzacja obiektów zabytkowych	87
6.1.5. Ścieżki i szlaki turystyczno-edukacyjne	88
6.1.6. Edukacja i promocja zabytków gminy Suchy Las.	88
6.1.7. Opieka nad nieczynnymi cmentarzami i miejscami pamięci narodowej	89
6.1.8. Kontakty z właścicielami obiektów zabytkowych	89
6.1.9. Nadzór nad inwestycjami ziemnymi realizowanymi przez gminę, stanowiącymi zagrożenie dla zabytków archeologicznych	89
6.1.10. Coroczna aktualizacja Planu opieki nad zabytkami na wypadek konfliktu zbrojnego i sytuacji kryzysowych	90
6.2. Terminarz realizacji oraz środki finansowania	90
7. Instrumentarium realizacji gminnego programu opieki nad zabytkami	95
8. Monitoring działania gminnego programu opieki nad zabytkami	96
9. Niektóre zewnętrzne źródła finansowania gminnego programu opieki nad zabytkami	97

1. Wstęp

1.1. Charakterystyka i zarys historii gminy

Gmina Suchy Las, należąca do powiatu poznańskiego, jedna z 226 gmin województwa, położona jest w centrum Wielkopolski, na północ od miasta Poznania, w granicach aglomeracji poznańskiej. Gmina od południa graniczy z miastem Poznań, od zachodu z gminą Rokietnica, od północy z gminą miejską Oborniki, a od wschodu przez Wartę z gminami Murowana Goślina i Czerwonak. Aglomeracja poznańska, a wraz z nią gmina Suchy Las, postrzegana jest jako jeden z najbardziej dynamicznie rozwijających się obszarów i to nie tylko w skali województwa oraz regionu, ale i w skali całego kraju. Przez gminę przebiegają dwa ważne szlaki komunikacyjne: droga krajowa nr 11 z Poznania przez Piłę do Koszalina, oraz linia kolejowa Poznań- Piła- Kołobrzeg.

Powierzchnia gminy wynosi 11.605 ha, z czego użytki rolne zajmują około 26% powierzchni a lasy 28%. Cechą charakterystyczną jest obecność na terenie gminy poligonu wojskowego zajmującego blisko 63 % jej obszaru. Gminę zamieszkuje blisko 18 000 osób (grudzień 2020). Sieć osadniczą gminy tworzy 8 jednostek administracyjnych: Biedrusko, Chludowo, Gołęczewo, Jelonek, Suchy Las, Zielątkowo, Złotkowo i Złotniki. Rada Gminy Suchy Las powołała uchwałami 11 jednostek pomocniczych, wśród których jest 6 sołectw (Chludowo, Gołęczewo, Jelonek, Zielątkowo, Złotkowo i Złotniki-Wieś) oraz 5 osiedli (Suchy Las, Suchy Las – Wschód, Biedrusko, Złotniki-Osiedle, Osiedle-Grzybowe).

Według regionalizacji fizyczno-geograficznej Polski Jerzego Kondrackiego obszar gminy Suchy Las należy do makroregionu Pojezierza Wielkopolskiego z dwoma mezoregionami: Pojezierzem Poznańskim i Poznańskim Przełomem Warty (Kondracki 2000). Przez teren gminy przebiega z zachodu na wschód ciąg moren fazy poznańskiej ostatniego zlodowacenia, których kulminacją jest Góra Moraska (153 m n.p.m.). Ukształtowanie powierzchni gminy urozmaicają pagórki morenowe, zajmujące blisko $\frac{3}{4}$ jej powierzchni, a większość leży na wysokości około 100 m n.p.m. Najniżej położone są tereny przylegające bezpośrednio do Warty w okolicach Biedruska.

Najstarsze ślady pobytu człowieka na terenie gminy pochodzą ze schyłku plejstocenu, z okresu nazywanego późnym paleolitem (około 10 000-8000 lat p.n.e.). W Zielątkowie znaleziono narzędzia wykonane z krzemienia, w tym grot strzały (liściak) wykonany przez łowców-zbieraczy kultury świderskiej. Na obszarze dzisiejszych Złotnik znaleziono ślady obozowisk ludności mezolitycznej, trudniącej się także łowiectwem i zbieractwem oraz wytwarzaniem narzędzi z krzemienia, kości, rogów i drewna, zamieszkującej obszary Niżu

(około 8000-4500 lat p.n.e.). W Biedrusku i Złotkowie natrafiono na pozostałości osad najstarszych na terenie Polski kultur neolitycznych, należących do tzw. cyklu kultur wstęgowych wczesnego i środkowego neolitu. W Złotnikach natrafiono na osadę kultury amfor kulistych, a w Biedrusku, Chłudowie, Gołęczewie, Suchym Lesie, Zielątkowie i Złotkowie, pozostałości osad kultury pucharów lejkowatych. Społeczności kultur neolitycznych oraz wczesnej epoki brązu (4500-1300 lat p.n.e.) prowadziły bardziej osiadły tryb życia i zajmowały się przede wszystkim hodowlą zwierząt i uprawą ziemi. Nadal wytwarzały narzędzia z krzemienia i kamienia oraz ceramikę naczyniową. Szczególnie intensywne osadnictwo na terenie gminy pochodzi z młodszych okresów epoki brązu (1300-700 lat p.n.e.) i wczesnej epoki żelaza (700-400 lat. p.n.e.-okres halszacki i 400-150-okres lateński), kiedy to Wielkopolskę zamieszkiwały społeczności kultur, łużyckiej, pomorskiej oraz grobów podkloszowych. Ślady osadnictwa z tego okresu znaleziono na terenie wszystkich miejscowości leżących na obszarze gminy. Powszechnym zwyczajem tych trudniących się uprawą roślin i hodowlą zwierząt społeczności było palenie ciał zmarłych na stosach i składanie przepalonych kości do glinianych naczyń (popielnic), a następnie grzebanie ich na płaskich cmentarzyskach, bądź w późniejszym okresie, w grobach mających formę kamiennych skrzyń. Kolejnymi mieszkańcami terenów dzisiejszej gminy były społeczności kultury przeworskiej, które zajmowały Wielkopolskę w okresie wpływów rzymskich (około 150 lat p.n.e.- 500 r. n.e.). Ślady intensywnego osadnictwa z tego czasu znaleziono w Biedrusku, Chłudowie, Gołęczewie, Suchym Lesie, Zielątkowie, Złotnikach i Złotkowie. Kolejne relikty intensywnego osadnictwa na terenie gminy Suchy Las pochodzą z okresu średniowiecza oraz czasów nowożytnych. Prawdopodobnie już w VII wieku tereny dzisiejszej gminy leżały na obszarach zajmowanych przez Polan. W tym czasie wspólnoty rodowe (podstawowe jednostki organizacji społecznej) skupiały się w większe związki-plemiona. Podstawą obrony terytorium zajmowanego przez plemię były grody obronne. Na terenie dzisiejszej gminy istniały niegdyś grody w Chojnicy, Glinie (zachowany do dziś) i Złotnikach. W okresie formowania się państwa Polskiego, w X wieku i czasach wczesnopiastowskich podstawowym związkiem terytorialno- sąsiedzkim były tzw. opola, które w XII wieku stały się jednostkami administracyjnymi z przynależnymi wsiami. Najważniejszą część opola stanowiła ufortyfikowana osada nazywana czołem, w której odbywały się wiece. W XIV wieku większość obszarów dzisiejszej gminy wchodziła w skład opola z czołem w Chojnicy. Wśród ponad 40 wsi należących do opola chojnickiego były m.in. Suchylas (ob. Suchy Las), Chłudowo, Glinno, Biezdrowsko (ob. Biedrusko). W późniejszym okresie opola zostały

zastąpione innymi jednostkami podziału terytorialnego gminami (miejskimi bądź wiejskimi), składającymi się z jednej lub kilku wsi. Okres od XIII-XV wieku, to czas lokacji większości istniejących do dziś lub niezachowanych już wsi z terenu dzisiejszej gminy Suchy Las. Wiek XVI przyniósł na terenie całego kraju rozwój gospodarki oparty na folwarkach pańszczyźnianych zajmujących się hodowlą zwierząt i uprawą zbóż. Na terenie dzisiejszej gminy pojawiły się folwarki szlacheckie, ale zachowane zostały też tradycyjne wsie służebne świadczące na rzecz poznańskich joannitów czy cysterek z Owińsk. Hamujący wpływ na rozwój kraju, w tym tereny dzisiejszej gminy Suchy Las, miały wojny i kataklizmy, które dotykały Polskę w XVII wieku. Wyrównanie strat, szczególnie ludzkich, wymagało jednak czasu. Przykładem może być tu wieś Suchy Las, która opustoszała w wyniku kataklizmów i tylko dzięki działaniom komandora poznańskich joannitów Michała Stanisława Dąbrowskiego, który w początkach XVIII wieku sprowadził nowych osadników, przetrwała. Wiek XVIII, to także okres nowego osadnictwa olenderskiego, a w okolicach Poznania bamberskiego. W 1793 roku w wyniku II rozbioru Polski tereny dzisiejszej gminy Suchy Las znalazły się w granicach Prus. Początek XIX wieku również był trudny dla ówczesnych mieszkańców gminy. Był to czas wojennych przemarszów wojsk, co musiało wiązać się z obowiązkowym poborem ludności, rekwirowaniem zwierząt i płodów rolnych oraz grabieżami. Pomiędzy 1806 a 1813 rokiem obszar gminy wchodził w skład departamentu poznańskiego Księstwa Warszawskiego, a w latach 1813-1815 znalazł się pod zaborem rosyjskim. Po kongresie wiedeńskim tereny gminy zostały ponownie włączone do Prus, początkowo w ramach Wielkiego Księstwa Poznańskiego, a potem Prowincji Poznańskiej. W wyniku reform w ustroju gminnym, w 1833 roku władze pruskie utworzyły obwód wójtowski z siedzibą w Chludowie, a w jego skład wchodziły m.in. wsie: Chludowo, Biedrusko, Trzuskotowo, Gołęczewo, Złotkowo, Knyszyn, Chojnica, Łagiewniki, Złotniki, Jelonek, Suchy Las, Glinno i Glinienko. W wyniku kolejnej reformy administracyjnej w 1887 roku, przez teren gminy przebiegała granica pomiędzy powiatem Poznań Wschód i Poznań Zachód. Do tego pierwszego należały m.in. wsie Biedrusko, Chludowo, Chojnica, Glinno, Knyszyn i Łagiewniki i Suchy Las. W powiecie Poznań Zachód znalazły się Gołęczewo, Złotkowo i Złotniki z Jelonkiem, natomiast Zielątkowo włączono do powiatu obornickiego. Koniec XIX wieku i początek XX to czas wzmożonej germanizacji i kolonizacji niemieckiej na terenie Wielkopolski. Procesy te objęły także wsie leżące na terenie dzisiejszej gminy Suchy Las, czego najbardziej spektakularnym przykładem było Gołęczewo, z którego władze pruskie uczyniły wzorcową wieś kolonizacyjną. Był to również czas intensywnego budownictwa mieszkalnego i gospodarczego. Na przełomie XIX/XX wieku powstała większość

zabytkowych domów mieszkalnych i zagród oraz budynków gospodarczych, znajdujących się w gminnej ewidencji zabytków. Przejawem germanizacji była powszechna w tym czasie zmiana starych, historycznych nazw miejscowości, na nowe niemiecko brzmiące. Po zwycięskim Powstaniu Wielkopolskim, tereny gminy Suchy Las znalazły się w granicach odrodzonego Państwa Polskiego. W okresie międzywojennym obszar dzisiejszej gminy Suchy Las wchodził w skład powiatu poznańskiego. Większość wsi należało do ówczesnego obwodu wójtowskiego Piątkowo, a wśród nich Chłudowo, Glinienko, Glinno, Łagiewniki, Suchy Las, oraz Łagiewniki z probostwem Chojnica. Złotkowo, Złotniki z Jelonkiem były częścią obwodu wójtowskiego Rokietnica, a Zielątkowo leżało w powiecie obornickim. W wyniku kolejnej reformy w 1934 roku gmina Piątkowo podzielona została na 11 gromad, wśród których było większość wsi wchodzących w skład dzisiejszej gminy Suchy Las.

Na przestrzeni wieków na terenie gminy Suchy Las znajdowało się kilka wsi i osad, które przestały istnieć w I poł. XX wieku, głównie na skutek utworzenia poligonu wojskowego. Wśród nich były Chojnica, Czerwona Niwa, Drogocin, Glinienko, Glinno, Janowo, Knyszyn, Łagiewniki, Łysy Młyn, Okolewo.

Historię gminy tworzą dzieje poszczególnych wsi, zarówno tych istniejących jak i tych, które nie przetrwały do dziś.

Pierwsze wzmianki o **Suchym Lesie** pochodzą z XIII wieku. Według jednych źródeł miał to być rok 1218 roku, kiedy to w dokumencie z 30 listopada biskup poznański Paweł potwierdził nadania swoich poprzedników na rzecz poznańskiego domu joannitów. Wśród nazw dóbr pojawia się również *Zuchiless*. Badania mediewistów wykazały, że nadanie to mogło nastąpić nieco później bo po 1225 roku lub około 1237 roku. W dokumencie z 1388 roku pojawia się nazwa *Suchilas*. Nazwa wsi była nazwą kulturową i oznaczała *wyrąb leśny*. W XIII wieku wieś, będąca własnością joannitów poznańskich, leżała na obornickim szlaku drogowym wiodącym z Poznania na północ i wchodziła w skład opola chojnickiego. Badania archeologiczne przeprowadzone na terenie Suchego Lasu potwierdzają słuźebny charakter wsi. Wiek XVII był okresem upadku wielu ośrodków osadniczych w całej Polsce, w tym także na obszarze dzisiejszej gminy Suchy Las, wyludnionych w wyniku wojen ze Szwecją i epidemii chorób zakaźnych. Odrodzenie Suchego Lasu nastąpiło w 1732 roku, kiedy to komandor maltański Michał Stanisław Dąbrowski sprowadził do opustoszałej wsi 7 osadników z rodzinami, nadał im ziemie i przywileje. W 1793 roku tak jak cała Wielkopolska, tereny gminy Suchy Las dostają się pod panowanie pruskie, z krótkim okresem przerwy, kiedy wchodziły w skład Księstwa Warszawskiego (1807-1813) i zaboru rosyjskiego (1813-1815). Po śmierci ostatniego komandora poznańskiego kawalerów

maltańskich, dobra joannitów (składające się folwarku św. Jana na dzisiejszej Komandorii w Poznaniu oraz wsi Baranowo, Chrostowo, Maniewo, Pogorzelica, Psarskie, Rabowice, Radzim, Suchy Las, Ślepuchowo oraz Żukowo) w dniu 21 czerwca 1832 roku uległy kasacji- zostały odebrane zakonowi i wcielone do domeny w Swarzędzu. W II poł. XIX wieku przez okolice przeszła silna fala germanizacji. W 1862 roku władze pruskie zbudowały w Suchym Lesie szkołę. Zaczęto również sprowadzać osadników z Niemiec. W 1907 roku nazwę wsi zmieniono na *Steimdorf*. W okresie II Rzeczypospolitej Suchy Las jako gmina wójtowska wchodziła w skład obwodu wójtowskiego Piątkowo (od 19 stycznia 1928 roku), powiatu poznańskiego. Mieszkańcy wsi należeli do parafii w Chojnicy. Obszar wsi nadal zamieszkiwało wielu Niemców. Po wybuchu wojny, 2 września nad Suchym Lasem został zestrzelony samolot niemiecki. W wyniku represji, okupanci zastrzelili 8 mieszkańców okolicznych wsi zaangażowanych w pojmanie niemieckich pilotów. Suchy Las został wyzwolony 24 stycznia 1945 roku. Przez krótki czas na terenie wsi znajdował się przejściowo cmentarz ponad 666 poległych przy wyzwalaniu gmin Piątkowo, Rokietnica i Tarnowo Podgórne żołnierzy radzieckich. W wyniku reformy administracyjnej z dniem 1 stycznia 1973 roku, zniesiono dotychczasowe gromady i powstała gmina z siedzibą w Suchym Lesie, do której włączono również Biedrusko. W 1987 roku obszar gminy Suchy Las został pomniejszony o miejscowości włączone w obręb Poznania, tj. Morasko, Radojewo z Nową Wsią Górną i Umultowo z Nową Wsią Dolną.

Biedrusko - pierwsza wzmianka o wsi *Biesdrofsko* pochodzi z 1388 roku. Wtedy to wieś ta wspomniana została w aktach Sądu Grodzkiego w Poznaniu, przed którym toczyła się sprawa braci Bielawskich z Bielaw o 100 grzywien, jakie były warte ziemie zapisane w Biedrusku. Nazwa tej wsi pochodzi prawdopodobnie od nazwiska jednego z poznańskich kanoników *Biezdrewa* lub *Piesdrewa* i na przestrzeni wieków kilkakrotnie zmieniała swoje brzmienie. Z dokumentów wynika, że w latach 1398-1518 wieś była przedmiotem licznych sporów o prawa własności do niej. W 1518 roku Biedrusko za przyzwoleniem królewskim Zygmunta Starego nabyły cysterki z Owińsk od Jana Bielawskiego za 800 grzywien. Po 1518 roku, aż do kasaty zakonu przez władze pruskie, Biedrusko było jedną z wsi klasztornych (obok m.in. Chludowa, Radojewa, Trzuskotowa). W okresie zaborów wieś była własnością niemieckiej rodziny von Treskow, od 1797 kiedy to jej właścicielem został Zygmunt Otto Józef von Treskow. W latach 1877-1880 ówczesny właściciel Albrecht Otto von Treskow wybudował tu okazały pałac i założył park krajobrazowy. W 1904 roku sprzedał on Biedrusko armii pruskiej, która utworzyła tu ośrodek ćwiczeń z poligonem. W tym czasie wieś zmieniła też nazwę na *Weissenburg*. W 1910 roku jednostkę wojskową w Biedrusku

wizytował cesarz Wilhelm II. W obszar założonego poligonu wojskowego prusacy włączyli teren trzech wsi historycznych (dziś nieistniejących), tj. *Knyszyna, Tworkowa, Trzuskotowa*, z których mieszkańcy zostali wysiedleni. W okresie I wojny światowej w Biedrusku działała Szkoła Podchorążych Piechoty. W nocy z 31 grudnia 1918 na 1 stycznia 1919 roku teren jednostki wojskowej w Biedrusku został opanowany przez oddziały powstańcze. Po odzyskaniu niepodległości na terenie Biedruska nadal znajdowały się koszary armii polskiej. Ówczesni mieszkańcy wsi w dużej mierze byli pracownikami wojska lub instytucji oraz zakładów powiązanych z wojskiem. W okresie międzywojennym przebywało tu także wiele znamienitych osobistości, jak choćby Józef Piłsudski, prezydent Ignacy Mościcki, marszałkowie Ferdynand Foch i Rydz-Śmigły czy król Rumunii Karol II. Z Biedruska na front wyruszył 7 Pułk Strzelców Konnych. W czasie II wojny Niemcy powiększyli teren poligonu o kolejne wsie: *Łagiewniki, Chojnicę, Glinno, Glinienko i Okolewo*. W 1945 roku na terenie Biedruska stacjonowała jednostka radziecka, zajmująca się wyłapywaniem Niemców uciekających z poznańskiej Cytadeli. Wcześniejsze decyzje administracyjne Niemców zostały po zakończeniu wojny podtrzymane i ludność 5 wspomnianych wsi została wysiedlona do innych ośrodków na terenie gminy.

Chludowo należy do najstarszych wsi wielkopolskich. Jej nazwa pochodzi od słowa *chludny* czyli czysty. Nazwa wsi wielokrotnie zmieniała się na przestrzeni wieków. W 1252 roku książę Przemysław I, przy okazji fundacji klasztoru cysterek w Owińskach podarował im także Chludowo - *Kludowo*. Wieś lokowano na prawie niemieckim. Klasztor miał prawo pobierania dziesięciny oraz immunitet sądowy i ekonomiczny. Przywilej ten potwierdził w 1280 roku Przemysław II. Na przełomie XIII/XIV wieku cysterki lokowały wieś na prawie średzkim. Założyły też i uposażyły kościół parafialny, który spalił się w 1710 roku, a w 1530 roku szkołę parafialną. W 1736 roku zakonnice wzniosły nową świątynię na planie krzyża (konsekrowaną w 1744 r. przez Biskupa Poznańskiego Józefa Kierskiego), która około 1765 roku została zastąpiona zachowanym do dziś drewnianym kościołem. Po II rozbiórze Polski i kasacji klasztoru w Owińskach w 1794 roku Chludowo wraz z całym majątkiem pocysterskim przeszło w ręce rodziny kupieckiej von Treskow. Nabywcą był Sigismund Otto Joseph von Treskow. Za majątek o powierzchni 3731 mórg zapłacił 73 325 talarów. Prawdopodobnie w po 1830 roku założono park stylu angielskim (jak wykazały badania dendrologiczne najstarszych drzew, przywołane przez Ojca Józefa Tyczkę w pracy „Z dziejów Domu misyjnego w Chludowie”). Według innych źródeł został on założony w 2 poł. XIX w.

Po jego śmierci Chludowo, Owińska i Trzuskotowo odziedziczył jeden z jego synów Otto. W 1855 roku Chludowo wraz z folwarkiem Zielątkowo przejął Wilhelm von Treskow, który w 1863 (na desce parkietowej w jednym z pomieszczeń widnieje napis – „*Robił mistrz stolarski Szymański z Poznania w 1863 roku*”). Według innych źródeł w 1875 roku (między innymi w wojewódzkiej ewidencji zabytków) wybudował w Chludowie pałac będący jego rezydencją. Właścicielem był do chwili ubezwłasnowolnienia z powodu choroby umysłowej w roku 1886. Po nim majątek przejęła jego żona Alma. W końcu lat 80. XIX wieku w Chludowie wsi było 12 domów, w których mieszkało 138 osób, w tym 125 katolików, pięciu ewangelików i 8 Żydów, a w majątku 402 osoby (113 ewangelików, 289 katolików). Razem Chludowo miało 540 osób. We wsi znajdował się młyn parowy i gorzelnia oraz stacja poczty i przystanek kolejowy na trasie Poznań-Oborniki. W 1909 roku Alma von Treskow sprzedała Chludowo wraz z Zielątkowem Pruskiej Komisji Osadniczej. W latach 1911-1912 majątek rozparcelowano pomiędzy sprowadzonych tu osadników niemieckich. W okresie kolonizacji niemieckiej na terenie Chludowa w roku 1916 było 79 gospodarstw niemieckich. Resztówkę z pałacem i parkiem kupił major Georg von Treskow. Od 1919 roku Chludowo należało do gminy Piątkowo. W latach 1920-1922 nastąpiła w Chludowie wymiana ludności. Wielu dotychczasowych kolonistów niemieckich wyjechało, a ich miejsce zajęli Polacy przybyli ze Śląska Opolskiego. W tym okresie w Chludowie powstała OSP oraz założono kółko rolnicze liczące 42 członków, którego prezesem był ksiądz Wężyk z Chojnicy. Resztówkę (pałac z parkiem) nabył polityk i przyrodnik Roman Dmowski. Po nim właścicielami terenu zostali w 1934 roku Misjonarze Słowa Bożego, którzy rok później otworzyli tu dom zakonny Księży Werbistów. Jeszcze w okresie międzywojennym decyzją władz PKP utworzono we wsi stację kolejową.

Pierwsza wzmianka o **Goleńczewie** pochodzi z 1313 roku, kiedy to Piotr z Goleńczewa został zobowiązany przez biskupa poznańskiego Andrzeja do płacenia dziesięciny na rzecz katedry poznańskiej. Nazwa wsi w ciągu wieków ulegała zmianom. W okresie wzmiankowanym w źródłach historycznych między XIV a XIX wiekiem Goleńczewo było raczej niewielkim ośrodkiem osadniczym. W roku 1681 był tu zniszczony dwór i zabudowania gospodarskie w złym stanie, a wieś zamieszkiwało 10 kmieci. W 1790 roku było 10 chałup i 60 mieszkańców, w 1840 roku 11 domów i 130 mieszkańców, a w latach 70 i 80 XIX wieku 18 domów i 237 mieszkańców. W XIX wieku majątek był kolejno własnością Konczyńskich, Chełkowskich i braci Błociszewskich. Ostatni z właścicieli Zygmunt Błociszewski zbankrutował, a ziemię przejęła w 1901 roku Pruska Komisja Osadnicza. Z początkiem XX wieku Niemcy postanowili zorganizować tu wzorcową wieś kolonizacyjną.

W założeniu miała to być wieś zamknięta i samowystarczalna, w oparciu o rolników, robotników i rzemieślników wyznania ewangelickiego. W 1906 roku utworzyli w Gołęczewie i zmienili jej nazwę na *Golenhofen*. W 1908 roku w Gołęczewie było 33 kolonistów gospodarzy, 12 rzemieślników i 20 robotników, którzy przyjechali z różnych części Europy: Sławonii, Bośni, Badenii, Śląska, Saksonii, Brandenburgii oraz Galicji i Kongresówki.

Po udanym powstaniu i odzyskaniu przez Polskę niepodległości, większość kolonistów niemieckich opuściła Gołęczewo, a ich zabudowania odkupili Polacy. W 1921 roku założono tu Ochotniczą Straż Pożarną, a rok później Kółko Rolnicze. W 1928 roku w 10 rocznicę uzyskania niepodległości mieszkańcy Gołęczewa postawili jako wotum figurę NMP Królowej Polski.

Początki osady **Jelonek** nie są znane. Po raz pierwszy w dokumentach i na mapach pojawia się w 1821 roku, ale historia tego miejsca może być o wiele dłuższa. Na mapie z 1830 roku miejsce to figuruje jako Folwark Górny. W końcu XIX wieku był folwarkiem należącym do Złotnik. Były tu wtedy 3 domy oraz 30 mieszkańców. Na początku XX wieku powstała tu cegielnia będąca w latach 1924-1939 własnością Stanisława Śmierchalskiego. Znajdowały się tu też szkółki drzewek owocowych i ozdobnych. W latach okupacji niemieckiej Jelonek nosił nazwę *Guldenfelde Vorwerk*.

Wieś **Zielątkowo** lokowana była na prawie niemieckim w 1365 roku. W 1388 roku wchodziła w skład Opola chojnickiego. Na przestrzeni wieków nazwa wsi ulegała zmianom: *Szelontkowo* (1394), *Zelantkowo* (1400), *Żelątkowo* (1580). Do 1793 roku wieś należała do rodzin Zielątkowskich. Później była własnością Skrzetuskich i Krzyżanowskich. W 1801 roku majątek kupił Tomasz Moraczewski. Z wsią tą był związany jego syn Jędrzej Moraczewski, historyk i działacz polityczno-kulturalny. Tu też urodziła się w 1811 roku jego siostra Bibiana Moraczewska pisarka i działaczka społeczna. W 1821 roku w Zielątkowie było 11 domów i 140 mieszkańców. W 1842 roku majątek Moraczewskich za 420 000 talarów nabył Otto von Treskow. Pod koniec XIX wieku obszar wsi wynosił 559 ha, a wieś zamieszkiwało 187 mieszkańców, w tym 154 katolików i 33 ewangelików. W styczniu 1909 roku ówczesna właścicielka Alma von Treskow sprzedała ziemię Komisji Kolonizacyjnej. Wieś została rozparcelowana i sprowadzono tu osadników niemieckich. W latach 20. XX wieku Zielątkowo liczyło 279 mieszkańców, w tym 226 Niemców i 53 Polaków. W 1923 roku założono tu Ochotniczą Straż Pożarną, a w 1932 Kółko Rolnicze. W latach 1910-1918 oraz 1939-1945 wieś nosiła nazwę *Treskowschhof*.

Niewiele wiadomo na temat historii **Złotkowa**. Pierwsza wzmianka pochodzi z roku 1408, kiedy to wieś ta należała do braci Iwana, Dersława, Mikołaja, Przybisława

Wieniawitów z Soboty. W 1580 roku wieś należała do Anny Sobockiej. W okresie międzywojennym wieś, wchodziła w skład obwodu wójtowskiego w Rokietnicy. Według pierwszego po odzyskaniu niepodległości spisu w 1921 roku, w 16 domach mieszkało tu 144 mieszkańców, w przeważającej liczbie pochodzenia polskiego. W 1923 roku założono tu OSP. W latach 1909-1918 i 1939-1945 wieś nosiła nazwę *Goldau*.

Pierwsza wzmianka o **Złotnikach** pochodzi z 1308 roku. Pierwotnie była wsią służebną. Nazwę wsi wiązać można prawdopodobnie z faktem, że jej mieszkańcy wytwarzali przedmioty ze złota na rzecz dworu książęcego bądź biskupiego. Od 1420 roku wieś należała do Przosnów - Jury i Wincentego Czuryłów. W 1500 roku jej właścicielem był Jan Bielawski, a w 1580 roku należała do Stanisława Kierskiego oraz Bodzanta Skórzewskiego. Po nich właścicielami wsi byli Skrzetuscy. W XVIII wieku należała do Kazimierza Łady Zabłockiego, a później Adama Wedelskiego. W 1793 roku Złotniki były własnością Franciszka Moszczeńskiego. Od 1845 do 1945 roku wieś należała do rodziny Hoffmeyerów. W 1885 roku wybudowano tu szkołę, która była początkowo zborem ewangelickim, pocztą i szkołą równocześnie, a w 1895 Hoffmeyerowie wybudowali tu pałac. W tym czasie w Złotnikach w części dworskiej mieszkało 405 mieszkańców (w tym 330 katolików i 75 ewangelików) w 28 domach, a w części nazywanej dworzec kolejowy 14 osób w jednym domu. Po II wojnie światowej na terenie dawnego majątku utworzono zakład doświadczalny hodowli roślin i zwierząt Akademii Rolniczej w Poznaniu (obecnie Uniwersytetu Przyrodniczego).

Chojnica była wsią leżącą nad strumieniem o tej samej nazwie. Pierwsza wzmianka o wsi *Chojnicza* pochodzi z 1337 roku. W XIV wieku wieś była czołem opola chojnickiego. Na przełomie XI/XII wieku we wsi erygowano parafię. Pierwotny drewniany kościół p.w. św. Jana Chrzciciela został zastąpiony w 1531 roku przez późnogotycką murowaną świątynię (przerabianą później w dobie baroku). Jej budowę ukończył w 1556 roku Andrzej Przecławski - dziekan poznański. W 1510 roku w skład parafii w Chojnicy wchodziły wsie Bielawy, Biedrusko, Tworkowo, Lubicz, Drogocin, Knyszyn, Łagiewniki, Glinno, Morasko. W 1530 roku w Chojnicy istniała szkoła parafialna. Wieś miała pierwotnie zabudowę położoną wokół centralnego placu, od którego odchodziły drogi w kierunku Biedruska, Chłudowa, Łagiewnik i Radojewa. Chojnica przestała istnieć po włączeniu jej w obręb poligonu w Biedrusku.

Glinno - pierwsza wzmianka pochodzi z 1388 roku. Znajdowało się tu dobrze zachowane grodzisko, nazywane potocznie „szwedzkim szańcem” lub „okopem”. Wieś była miejscem urodzenia w 1757 roku „ojca polskiego teatru” Wojciech Bogusławskiego. Jeszcze pod koniec XIX wieku było tu 10 domów i 113 mieszkańców. W okresie międzywojennym,

dwór w którym urodził się Bogusławski należał do rodziny Tuchołków. Po włączeniu wsi w obręb poligonu w 1947 roku pałac rozebrano, a na jego fundamentach odsłonięto w 1966 roku głaz z pamiątkową tablicą.

Glinienko - wieś na wschodnim skraju jeziora Glinowieckiego. Pierwsza wzmianka pochodzi z 1388 roku. Glinienko nosiło na przestrzeni wieków różne nazwy, min. *Glinno Minus* (1435), *Glynno Minor* (1508). W latach 1470-1480 wieś należała do uposażenia kancelarii poznańskich, świadczących na rzecz Uniwersytetu w Krakowie. Mieszkańcy Małego Glinna dawali magistrum tego uniwersytetu po 2 grzywny czynszu oraz 2 kurczaki z łanu. We wsi w tym czasie było 6 łanów kmiecich i las. Jeszcze w końcu XIX wieku było tu 16 domów i 182 mieszkańców. W 1947 roku wieś została włączona w obręb poligonu.

Knyszyn - wieś między Chludowem a Chojnicą wzmiankowana już w 1387 roku. Pod koniec XIX wieku było tu 11 domów i 194 mieszkańców. Obecnie wieś nie istnieje.

Łagiewniki po raz pierwszy wspomniane w 1386 roku. W XIX wieku były wsią folwarczną, należącą do rodziny Hellingów. Oprócz folwarku było tu również kilka gospodarstw indywidualnych. Pod koniec XIX wieku wieś liczyła 6 domów i 47 mieszkańców. Znajdowała się tu jednoklasowa szkoła oraz miały być tu dwa dwory, z których jeden był zamieszkiwany przez właściciela wsi, a drugi starszy stał pusty. W 1947 roku teren wsi włączono w obszar poligonu. W 1968 roku na gruzach starego dworu odsłonięto Pomnik Ofiar Faszyzmu.

Okolewo to nazwa miejsca przy strudze płynącej z Chojnicy nad brzegiem Jeziora Chojnickiego gdzie znajdował się młyn należący do majątku Bogusławskich, a w 1793 roku należał do Albina Bienkowskiego.

1.2. Postanowienia ogólne

1.2.1. Ilekroć w niniejszym programie mowa jest o:

- a) Ustawie – rozumie się przez to ustawę z dnia 23 lipca 2003 r. o ochronie zabytków i opiece nad zabytkami (tj. Dz. U. z 2021 r. poz.710).
- b) Gminie – rozumie się przez to Gminę Suchy Las.
- c) Programie- rozumie się przez to Gminny Program Opieki nad Zabytkami Gminy Suchy Las na lata 2022- 2025.
- d) Planie – rozumie się przez to Plan Zagospodarowania Przestrzennego Województwa Wielkopolskiego do 2030 roku z dnia 27 stycznia 2020 r.,

- e) Strategii – rozumie się przez to Strategię Rozwoju Województwa Wielkopolskiego- Wielkopolska +2020 z dnia 25 marca 2019 r.
- f) Konserwatorze – rozumie się przez to właściwego miejscowo konserwatora zabytków. Z dniem 1 marca 2010 r. część kompetencji Wielkopolskiego Wojewódzkiego Konserwatora Zabytków w Poznaniu została przekazana Powiatowemu Konserwatorowi Zabytków w Poznaniu. Powiatowy Konserwator zabytków został powołany na podstawie porozumienia z dnia 24 marca 2009 roku, zawartego pomiędzy Wojewodą Wielkopolskim i Starostą Poznańskim w sprawie powierzenia Powiatowi Poznańskiemu części spraw z zakresu właściwości Wielkopolskiego Wojewódzkiego Konserwatora Zabytków (Dziennik Urzędowy Województwa Wielkopolskiego z dnia 6 maja 2009 roku, nr 85, poz. 1212).

Do zadań Wydziału Powiatowego Konserwatora Zabytków **należą następujące czynności:**

1/ wydawanie decyzji, postanowień i zaświadczeń dotyczących zabytków, określonych w ustawie z dnia 23 lipca 2003 r. o ochronie zabytków i opiece nad zabytkami oraz w przepisach odrębnych, a w szczególności:

- *prowadzenie kontroli w zakresie ochrony zabytków i opieki nad zabytkami,*
- *sprawowanie nadzoru nad prawidłowością prowadzonych badań konserwatorskich, architektonicznych i archeologicznych,*
- *sprawowanie nadzoru nad prawidłowością prowadzonych prac konserwatorskich, restauratorskich, rewaloryzacyjnych, archeologicznych, robót budowlanych i innych działań przy zabytkach,*
- *wydawanie decyzji i opinii związanych z prowadzeniem prac konserwatorskich, restauratorskich, budowlanych, badań konserwatorskich i architektonicznych lub innych działań przy zabytku, jego otoczeniu lub na obszarach wpisanych do rejestru zabytków,*
- *wydawanie decyzji i opinii związanych z ochroną dziedzictwa archeologicznego i prowadzeniem badań archeologicznych,*

- wydawanie decyzji i opinii związanych z wycinką drzew i krzewów oraz przeprowadzaniem prac rewaloryzacyjnych zabytkowych zespołów zieleni projektowanej (parki, ogrody, cmentarze, aleje itp.),
- opiniowanie projektów decyzji o warunkach zabudowy,
- opiniowanie projektów decyzji o lokalizacji celu publicznego,
- opiniowanie projektów miejscowych planów zagospodarowania przestrzennego (z wyjątkiem projektów planów obejmujących całą gminę).

2/ upowszechnianie wiedzy o zabytkach przy współpracy z Wydziałem Promocji,

3/ prowadzenie i aktualizowanie podstawowej dokumentacji zabytków,

4/ prowadzenie dla każdego zabytku zbioru dokumentów zawierającego p.w. kartę ewidencyjną, dokumentację prawną, konserwatorską, historyczną, ikonograficzną i inwentaryzacyjną i in.,

5/ umieszczaniem na zabytkach nieruchomych odpowiednich znaków lub zapisów,

6/ wydawaniem decyzji o zabezpieczeniu dobra kultury w formie ustanowienia tymczasowego zajęcia,

7/ ustanawianiem społecznych opiekunów zabytków,

8/ wspieraniem na wniosek zainteresowanych gmin, podjętych przez nie inicjatyw tworzenia parków kulturowych,

9/ wspieraniem na wniosek zainteresowanych stron inicjatyw społecznych w sprawie wystąpienia do Ministra Kultury i Dziedzictwa Narodowego w sprawie ustanawiania Pomników Historii,

10/ współpraca z innymi organami administracji publicznej.

Na mocy porozumienia z dnia 24. marca 2009 r. z kompetencji Powiatowego Konserwatora Zabytków **wylacza się** następujące sprawy:

- prowadzenie rejestru zabytków na terenie województwa wielkopolskiego,

- wydawanie decyzji o wpisie zabytku do rejestru
- prowadzenie wojewódzkiej ewidencji zabytków,
- wydawanie pozwoleń na czasowy wywóz zabytku za granicę oraz zaświadczeń, że wywożone przedmioty nie wymagają pozwolenia na wywóz za granicę,
- wydawanie pozwoleń na sprzedaż, zamianę, darowiznę lub oddanie w użytkowanie wieczyste nieruchomości wpisanych do rejestru zabytków stanowiących własność Skarbu Państwa lub jednostek samorządu terytorialnego a także wnoszenie tych nieruchomości jako wkładów niepieniężnych (aportów) do spółek,
- zabytki ruchome,
- opiniowanie projektów studiów uwarunkowań i kierunków zagospodarowania przestrzennego miasta i gmin oraz z zakresu uzgadniania projektów planów miejscowych obejmujących teren całej gminy określonych w art. 11 pkt. 8 lit c. art. 17 pkt. 7 lit c ustawy z dnia 27 marca 2003 r. o planowaniu i zagospodarowaniu przestrzennym,

<http://www.bip.powiat.poznan.pl/2074.powiatowy-konserwator-zabytkow.html>

1.3. Cele opracowania Gminnego Programu Opieki nad Zabytkami

Nadrzędnym celem opracowania Programu jest zahamowanie degradacji i poprawa stanu zasobów dziedzictwa kulturowego gminy.

Szczegółowo cele zostały określone w **art. 87 ustawy z dnia 23 lipca 2003 r. o ochronie zabytków i opiece nad zabytkami:**

- a. uwzględnianie uwarunkowań ochrony zabytków, w tym krajobrazu kulturowego i dziedzictwa archeologicznego, łącznie z uwarunkowaniami ochrony przyrody i równowagi ekologicznej;
- b. zahamowanie procesów degradacji zabytków i doprowadzenie do poprawy stanu ich zachowania;
- c. wyeksponowanie poszczególnych zabytków oraz walorów krajobrazu kulturowego;

- d. *podejmowanie działań zwiększających atrakcyjność zabytków dla potrzeb społecznych, turystycznych i edukacyjnych oraz wspieranie inicjatyw sprzyjających wzrostowi środków finansowych na opiekę nad zabytkami;*
- e. *określenie warunków współpracy z właścicielami zabytków, eliminujących sytuacje konfliktowe związane z wykorzystywaniem tych zabytków;*
- f. *podejmowanie przedsięwzięć umożliwiających tworzenie miejsc pracy związanych z opieką nad zabytkami.*

Ponadto celami są:

- uwzględnianie uwarunkowań ochrony zabytków przy sporządzaniu i zmianie miejscowych planów zagospodarowania przestrzennego oraz studium uwarunkowań i kierunków zagospodarowania przestrzennego gminy;
- podejmowanie i określanie warunków współpracy z właścicielami obiektów zabytkowych;
- inicjowanie i wspieranie działań edukacyjnych, informacyjnych, turystycznych i innych, których celem jest propagowanie znajomości zabytków wśród mieszkańców gminy oraz zaszczepianie w ich świadomości zasadności i potrzeby opieki nad zabytkami;
- zachowanie oryginalności, odmienności miasta pozwalające na identyfikację kulturową w zglobalizowanym świecie;
- wspieranie działań zmierzających do pozyskania środków finansowych na opiekę nad zabytkami.

1.4. Podstawa prawna opracowania Gminnego Programu Opieki nad Zabytkami

1.4.1. Konstytucja RP z dnia 2 kwietnia 1997 r. (Dz.U. z 1997 r., Nr 78, poz. 483)

Zgodnie z art. 5: *Rzeczpospolita Polska strzeże (...) dziedzictwa narodowego.* Rozumiejąc zabytki, jako dobro narodowe, wspólne, art. 82 konstytucji mówi: *obowiązkiem obywatela (...) jest troska o dobro wspólne.*

1.4.2. Ustawa z dnia 8 marca 1990 r. o samorządzie gminnym (Dz. U. z 2021 r., poz. 1372 ze zm.),

Zgodnie z art. 7 ust. 1 pkt. 9 ustawy, do zadań własnych gminy należy zaspokajanie zbiorowych potrzeb wspólnoty, w tym m.in. sprawy kultury (w tym bibliotek gminnych i innych instytucji kultury) oraz ochrony zabytków i opieki nad zabytkami.

1.4.3. Ustawa z dnia 23 lipca 2003 r. o ochronie zabytków i opiece nad zabytkami (Dz. U. z 2014 r., poz. 1446 ze zm.). Ustawa z dnia 22 czerwca 2017 r. o zmianie ustawy o ochronie zabytków i opiece nad zabytkami oraz niektórych innych ustaw (Dz.U. z 2017 r., poz. 1595). Obwieszczenie Marszałka Sejmu Rzeczypospolitej Polskiej z dnia 19 marca **2021 r.** w sprawie ogłoszenia jednolitego tekstu ustawy o ochronie zabytków i opiece nad zabytkami (Dz.U. z 2021 r., poz.710).

Zgodnie z art. 4 i 5 ustawa definiuje pojęcia ochrony zabytków i opieki nad zabytkiem:

a) *ochrona zabytków polega w szczególności na podejmowaniu przez organy administracji publicznej działań mających na celu:*

1/ zapewnienie warunków prawnych, organizacyjnych i finansowych umożliwiających trwale zachowanie zabytków oraz ich zagospodarowanie i utrzymanie;

2/ zapobieganie zagrożeniom mogącym spowodować uszczerbek dla wartości zabytków;

3/ udaremnianie niszczenia i niewłaściwego korzystania z zabytków;

4/ przeciwdziałanie kradzieży, zaginięciu lub nielegalnemu wywozowi zabytków za granicę;

5/ kontrolę stanu zachowania i przeznaczenia zabytków;

6/ uwzględnianie zadań ochronnych w planowaniu i zagospodarowaniu przestrzennym oraz przy kształtowaniu środowiska (art. 4);

b) *opieka nad zabytkiem sprawowana przez jego właściciela lub posiadacza polega, w szczególności, na zapewnieniu warunków:*

1/ naukowego badania i dokumentowania zabytku;

2/ prowadzenia prac konserwatorskich, restauratorskich i robót budowlanych przy zabytku;

3/ zabezpieczenia i utrzymania zabytku oraz jego otoczenia w jak najlepszym stanie;

4/ korzystania z zabytku w sposób zapewniający trwale zachowanie jego wartości;

5/popularyzowania i upowszechniania wiedzy o zabytku oraz jego znaczeniu dla historii i kultury (art.5).

Ustawa, w zakresie ochrony zabytków z późniejszymi zmianami, nakłada na gminę następujące obowiązki i uprawnienia:

- a) prawo utworzenia przez Radę Gminy (po uprzednim zasięgnięciu opinii Konserwatora) parku kulturowego w celu ochrony krajobrazu kulturowego oraz zachowania wyróżniających się krajobrazowo terenów z zabytkami nieruchomymi charakterystycznymi dla miejscowej tradycji (art. 16 ust. 1);
- b) obowiązek uwzględniania w studium uwarunkowań i kierunków zagospodarowania przestrzennego gminy oraz w miejscowych planach zagospodarowania przestrzennego ochrony zabytków nieruchomych i ich otoczenia oraz ustaleń programu;
Studium i plany miejscowe wymagają odpowiednio zaopiniowania lub uzgodnienia przez Konserwatora (art. 18, art. 19 i art. 20).
- c) obowiązek prowadzenia gminnej ewidencji zabytków w formie zbioru kart adresowych zabytków z terenu gminy;
- d) przyjmowanie zawiadomień o znalezieniu w trakcie prowadzenia robót budowlanych lub ziemnych przedmiotu, co do którego istnieje przypuszczenie, że jest on zabytkiem i zawiadamianie o tym fakcie właściwego wojewódzkiego konserwatora zabytków (art. 32 ust.1 pkt. 3 i ust.2);
- e) przyjmowanie zawiadomień o przypadkowym znalezieniu przedmiotu, co do którego istnieje przypuszczenie, że jest on zabytkiem archeologicznym i zawiadamianie o tym fakcie właściwego wojewódzkiego konserwatora zabytków (art. 33 ust. 1 i ust. 2);
- f) sprawowanie opieki nad zabytkami, w tym finansowanie prac konserwatorskich i budowlanych przy zabytku, do którego tytuł prawny posiada Gmina (art. 71 ust. 1 i 2);
- g) w trybie określonym odrębnymi przepisami dotacja na prace konserwatorskie, restauratorskie lub roboty budowlane przy zabytku wpisanym do rejestru lub znajdującym się w gminnej ewidencji zabytków może być udzielona przez organ stanowiący gminy, powiatu lub samorządu województwa, na zasadach określonych w podjętej przez ten organ uchwale (art. 81 ust.1).

Dotacja, w zakresie określonym w art. 77, może być udzielona w wysokości do 100% nakładów koniecznych na wykonanie przez wnioskodawcę prac konserwatorskich, restauratorskich lub robót budowlanych przy zabytku wpisanym do rejestru lub znajdującym się w gminnej ewidencji zabytków(art. 81 ust.2);

- h) sporządzanie przez Wójta/ Burmistrza gminy i przyjmowanie przez Radę Gminy na okres 4 lat gminnego programu opieki nad zabytkami (art. 87 ust. 1, ust. 2, ust. 3 i ust.4). Co dwa lata Wójt Gminy sporządza i przedstawia Radzie Gminy sprawozdanie z realizacji programu (art. 87 ust. 5).

1.4.4. Ustawa z dnia 21 sierpnia 1997 roku o gospodarce nieruchomościami

(Dz. U. z 2020 r. poz. 1990 ze zm.).

Ustawa określa zasady dotyczące sprzedaży, zamiany itp. obiektów będących własnością jednostek samorządu terytorialnego:

a) Sprzedaż, zamiana, darowizna lub oddanie w użytkowanie wieczyste nieruchomości wpisanych do rejestru zabytków, stanowiących własność Skarbu Państwa lub jednostki samorządu terytorialnego, a także wnoszenie tych nieruchomości jako wkładów niepieniężnych (aportów) do spółek, wymaga pozwolenia wojewódzkiego konserwatora zabytków (art. 13, ust. 4).

b) Sprzedaż, zamiana, darowizna lub dzierżawa nieruchomości stanowiących własność Skarbu Państwa lub jednostki samorządu terytorialnego, będących cmentarzami ujętymi w wojewódzkiej ewidencji zabytków, a także wnoszenie tych nieruchomości jako wkładów niepieniężnych (aportów) do spółek wymagają pozwolenia wojewódzkiego konserwatora zabytków (art. 13, ust.5).

2. Uwarunkowania zewnętrzne ochrony zasobów dziedzictwa kulturowego

2.1. Relacje Gminnego Programu Opieki nad Zabytkami z opracowaniami wykonanymi na poziomie kraju:

2.1.1 Krajowy program ochrony zabytków i opieki nad zabytkami na lata 2019-2022.

Krajowy program ochrony zabytków i opieki nad zabytkami na lata 2019-2022 (dalej Program 2019-2022) został przyjęty przez Radę Ministrów uchwałą nr 82 z dnia 13 sierpnia 2019 roku (Dziennik Urzędowy RP., poz. 808 z dnia 11.09.2019 roku).

Program ma na celu realizację ustawy o ochronie zabytków i opiece nad zabytkami z 23 lipca 2003 roku (Dz.U. z 2018 roku, poz. 2067 z późniejszymi zmianami) i jest głównym dokumentem strategicznym określającym cele administracji rządowej oraz podległych jej służb i instytucji w tym zakresie oraz środki służące realizacji zamierzonych celów.

W Programie 2019-2022 dokonano ewaluacji poprzednio obowiązującego Programu na lata 2014-2017, którego głównym celem było: *Wzmocnienie roli dziedzictwa kulturowego i ochrony zabytków w rozwoju potencjału kulturowego i kreatywnego Polaków*. Biorąc pod uwagę wnioski z realizacji i ewaluacji poprzedniego Programu oraz zmiany ustawowe został sformułowany główny cel Programu ochrony zabytków i opieki nad zabytkami na lata 2019-2022:

Stworzenie warunków do zapewnienia efektywnej ochrony i opieki nad zabytkami

Dla jego realizacji założono trzy cele szczegółowe:

- *optymalizacja systemu ochrony dziedzictwa kulturowego (Cel 1),*
- *wspieranie działań w zakresie opieki nad zabytkami (Cel 2),*
- *budowanie świadomości społecznej wartości dziedzictwa kulturowego (Cel 3).*

Dla poszczególnych celów szczegółowych ustalono podstawowe kierunki działań:

- Cel 1: - wzmocnianie systemu ochrony na poziomie lokalnym,*
 - *wzmocnianie systemu ochrony na poziomie centralnym,*
- Cel 2: - merytoryczne wsparcie działań w zakresie opieki nad zabytkami,*
 - *podnoszenie bezpieczeństwa zasobu zabytkowego*
- Cel 3: - upowszechnianie wiedzy na temat dziedzictwa kulturowego i jego wartości,*
 - *tworzenie warunków dla sprawowania społecznej opieki nad zabytkami.*

Cele te będą realizowane w ramach szczegółowych zadań, a dla ich wykonania opracowano szczegółowy harmonogram oraz plan finansowy. Określono również zasady i strukturę zarządzania Programem 2019-2022 oraz jego monitoring i ewaluację realizacji.

2.2. Relacje Gminnego Programu Opieki nad Zabytkami z opracowaniami wykonanymi na poziomie województwa i powiatu:

2.2.1 Strategia rozwoju województwa wielkopolskiego.

Strategia rozwoju województwa Wielkopolskiego do 2030 roku jest dokumentem o charakterze planistycznym opracowanym przez Urząd Marszałkowski Województwa Wielkopolskiego, a przyjętym przez Sejmik Województwa Wielkopolskiego dnia 27 stycznia 2020 r.

Strategia określa uwarunkowania, cele i kierunki rozwoju województwa. Ustalenia tam zawarte stanowią podstawę do sporządzenia planu zagospodarowania przestrzennego województwa, przez co jej ustalenia mają bezpośredni wpływ na zachowanie i poprawę jakości krajobrazu kulturowego.

Wśród kilku najważniejszych wyzwań, jakie służą rozwojowi Wielkopolski i wynikających z nich celów wymieniono:

- *Przeciwdziałanie dezintegracji społecznej i utracie regionalnej tożsamości, rozwijanie kapitału społecznego i kulturowego* (Wyzwanie 4). Stwierdzono m.in., że kultura jest jednym z obszarów wpływających na budowanie kapitału społecznego. Zabytki nieruchome, muzea, teatry, instytucje muzyczne stanowią około 1/10 tego typu obiektów, a wiele obiektów zostało uznanych za najciekawsze obiekty krajoznawcze w kraju. Mimo występowania licznych instytucji kulturowych w regionie, pod względem odwiedzających województwo zajmuje niskie pozycje w skali całego kraju.

- *Poprawa warunków życia z poszanowaniem środowiska przyrodniczego* (Wyzwanie 5). Stwierdzono m.in., że bogate dziedzictwo kulturowe w połączeniu z obszarami zalesionymi i cennymi przyrodniczo, tworzą podstawy do rozwoju turystyki i rekreacji w regionie. Za walor regionu o randze krajowej i międzynarodowej uznano m.in. Wielką Pętlę Wielkopolską.

Za jedną z mocnych stron województwa wielkopolskiego uznano m.in.:

- *dużą różnorodność i wartość dziedzictwa kulturowego*

- silną tożsamość regionalną opartą na wizerunku, pracowitości i porządku, samoorganizacji i samorządności Wielkopolan.

W dokumencie zaprezentowano wizję województwa w perspektywie najbliższej dekady:

Wielkopolska w 2030 roku to region przodujący w kraju, liczący się w Europie i szanujący jej uniwersalne wartości, świadomy swojego dziedzictwa przyrodniczego i cywilizacyjnego, spójny, zrównoważony i dostępny terytorialnie, otwarty na nowe idee i ludzi, silny nowoczesną gospodarką, aspiracjami, wiedzą swoich mieszkańców, zapewniający im bardzo dobre warunki do życia, pracy i wypoczynku na całym obszarze województwa.

Za podstawowy cel samorządu lokalnego w Strategii rozwoju uznano:

Samorząd województwa wielkopolskiego umacnia krajową i europejską pozycję Wielkopolski, rozwija jej potencjał społeczny i gospodarczy, podnosi poziom życia mieszkańców oraz dba o środowisko przyrodnicze i dziedzictwo kulturowe regionu, dla dobra jego obecnych i przyszłych pokoleń w myśl zasad zrównoważonego rozwoju.

2.2.2. Plan zagospodarowania przestrzennego województwa wielkopolskiego

Dnia 25 marca 2019 r. Sejmik Województwa Wielkopolskiego Uchwałą Nr V/70/2019 powołał do życia Plan Zagospodarowania Przestrzennego Województwa Wielkopolskiego – Wielkopolska 2020+.

W syntezie uwarunkowań zagospodarowania przestrzennego województwa za najważniejsze cechy środowiska kulturowego Wielkopolski uznano:

- dużą różnorodność dziedzictwa kulturowego,
- wysoką wartość kulturową obiektów zabytkowych,
- bogactwo obszarów i obiektów zabytkowych,
- liczne zabytki archeologiczne,
- obszary kulturowo cenne,
- niewielki stopień rozpoznania dóbr kultury współczesnej,
- gęsta sieć szlaków kulturowych.

Wśród największych zagrożeń dla środowiska kulturowego wymieniono m.in.

- lokowanie w sąsiedztwie zabytków obiektów niedostosowanych do skali otoczenia, często stwarzających kolizję widokową w obszarach stanowiących

przedpola ekspozycji dla obiektów cennych kulturowo oraz wynikające z nieodpowiedniej dbałości o estetykę nowych obiektów, niedostosowaną do wartości przestrzeni, w której są realizowane,

- konflikty wynikające z prowadzonej działalności gospodarczej rolnej i wydobywczej oraz wynikające z przeprowadzonych inwestycji budowlanych, m.in. budowy nowych szlaków komunikacyjnych, linii energetycznych, zbiorników wodnych czy budownictwa w ujęciu ogólnym, wymagających prac ziemnych zagrażających przede wszystkim zabytkom archeologicznym...

W planie wyznaczono główne cele polityki przestrzennej, zasady ich realizacji oraz przyjęto kierunki działań. Za jeden z głównych celów uznano:

Ochronę potencjału kulturowego i krajobrazu oraz rozwoju konkurencyjnych form turystyki i rekreacji.

Dla realizacji tego celu polityki przestrzennej, regionalnej i narodowej określono podstawowe kierunki zagospodarowania przestrzennego:

- wzmocnianie tożsamości narodowej i regionalnej*
- rozwój zróżnicowanych form turystyki*

Dla realizacji wskazanych kierunków zagospodarowania przestrzennego określono szerokie spektrum działań w zakresie:

- kształtowania głównego obszaru kulturowego,*
- zachowania zasobów dziedzictwa kulturowego materialnego i niematerialnego,*
- poprawy jakości przestrzeni kulturowej i krajobrazu,*
- rozwoju instytucjonalnej działalności kulturalnej,*
- zwiększenia atrakcyjności obszarów wizerunkowych dla zróżnicowanych form turystyki,*
- rozwoju turystyki kulturowej, kwalifikowanej, wypoczynkowej i biznesowej.*

2.2.3 Programem Opieki nad Zabytkami Województwa Wielkopolskiego na lata 2017-2020.

W trakcie tworzenia obecnego Programu opieki nad zabytkami na lata dla gminy Gminy Suchy Las na lata 2022-2025 nie funkcjonował nowy Program Opieki nad Zabytkami Województwa Wielkopolskiego, dlatego za aktualne przyjęto założenia uchwalonego w dniu w dniu 27 listopada 2017 roku przez Sejmik Województwa Wielkopolskiego uchwałą nr

XXXVIII/901/17 Programu Opieki nad Zabytkami Województwa Wielkopolskiego na lata 2017-2020 (Dz. U. Woj. Wlkp. Poz. 8118 z 6 grudnia 2017 roku).

Głównym zamierzeniem „Programu opieki nad zabytkami Województwa Wielkopolskiego na lata 2017-2020” jest określenie warunków organizacyjnych i finansowych w zakresie leżącym w kompetencjach Samorządu Województwa Wielkopolskiego, służących polepszeniu stanu zasobów dziedzictwa kulturowego oraz krajobrazu Wielkopolski.

Przyjęty program ma m.in. na celu:

- *włączenie problemów ochrony zabytków do systemu zadań strategicznych wynikających z koncepcji przestrzennego zagospodarowania kraju;*
- *uwzględnienie uwarunkowań ochrony zabytków, krajobrazu kulturowego i dziedzictwa archeologicznego, łącznie z uwarunkowaniami ochrony przyrody i równowagi ekologicznej;*
- *wzmocnienie ochrony i opieki nad materialną częścią dziedzictwa kulturowego oraz poprawa stanu zabytków poprzez zahamowanie procesów ich degradacji, a w dalszej kolejności poprawy stanu ich zachowania;*
- *wyeksponowanie poszczególnych zabytków i krajobrazu kulturowego;*
- *podejmowanie działań zwiększających atrakcyjność zabytków dla potrzeb społecznych, turystycznych i edukacyjnych;*
- *podejmowanie określania warunków współpracy z właścicielami obiektów zabytkowych w celu wyeliminowania sytuacji konfliktowych związanych z wykorzystaniem zabytków oraz zapewnienia zabytkom należytej opieki oraz określenia sposobów ich udostępniania dóbr kultury narodowej, będących ich własnością, a także wskazanie potencjalnych źródeł finansowania;*
- *podejmowanie przedsięwzięć umożliwiających tworzenie miejsc pracy związanych z opieką nad zabytkami.*

W punkcie 4 programu *Cele Programu Opieki nad Zabytkami na lata 2017-2020* stwierdzono, że cele wynikają z art. 87 Ustawy z dnia 23 lipca 2003 o ochronie zabytków i opiece nad zabytkami. Ze względu na kompletność i permanentność celów przedstawionych w założeniach do Programu na lata 2013-2016, wskazana jest ich kontynuacja w kolejnych latach.

Określono 7 podstawowych celów i wynikających z nich zadań do realizacji:

- I. *Poprawa stanu zabytków poprzez podjęcie działań mających na celu poprawę ich zachowania,*

Zad. 1. Realizacja prac remontowych, renowacyjnych,

konserwatorskich obiektów zabytkowych,

Zad. 2. Opieka nad zabytkami archeologicznymi;

- II. *Włączenie problemów ochrony zabytków do systemu zadań strategicznych wynikających z koncepcji przestrzennego zagospodarowania kraju,*

Zad. 1. Monitoring i aktualizacja uregulowań prawnych w zakresie ochrony zabytków i opieki nad zabytkami;

- III. *Podjęcie działań zwiększających atrakcyjność zabytków dla potrzeb społecznych i turystycznych,*

Zad. 1. Promocja dziedzictwa lokalnego,

Zad. 2. Wzmacnianie działań związanych z rozwojem usług turystycznych;

-IV. *Włączanie problemów ochrony dziedzictwa kulturowego Wielkopolski do działań edukacyjnych,*

Zadanie . 1. Upowszechnianie wiedzy o regionie;

- V. *Prowadzenie planowych działań wspierających dziedzictwo niematerialne,*

Zad. 1. Propagowanie działań w zakresie opieki i ochrony niematerialnego dziedzictwa kulturowego;

- VI. *Podjęcie przedsięwzięć umożliwiających tworzenie miejsc pracy związanych z opieką nad zabytkami,*

Zad.1. Włączenie zabytków w procesy gospodarcze;

- VII. *Podjęcie i określenie warunków współpracy z właścicielami obiektów zabytkowych*

Zad. 1. Udostępnianie obiektów zabytkowych

Zad. 2. Wskazywanie potencjalnych źródeł finansowania.

W punkcie 6 programu zaprezentowano przykładowe źródła finansowania ochrony zabytków i opieki nad zabytkami.

2.2.4. Program opieki nad zabytkami powiatu poznańskiego na lata 2016-2019

W trakcie tworzenia obecnego Programu opieki nad zabytkami na lata dla gminy Suchy Las na lata 2022-2025 nie funkcjonował nowy Program opieki nad zabytkami dla powiatu poznańskiego dlatego za aktualne przyjęto założenia uchwalonego w dniu 27 czerwca 2016 roku przez Radę Powiatu w Poznaniu, uchwałą nr XVI/214/V/2016 Programu opieki nad zabytkami na lata 2016-2019. W dniu **24 stycznia 2020 r. uchwałą nr 1010/2020 Zarządu Powiatu w Poznaniu** zatwierdzono sprawozdania z realizacji tego Programu.

W rozdziale 1 (*Wstęp*) określony został cel oraz podstawy prawne opracowania Programu.

W rozdziale 2 (*Uwarunkowania zewnętrzne*) odniesiono się do podstawowych dokumentów prawnych m in. *Krajowego Programu Ochrony Zabytków i Opieki nad Zabytkami na lata 2014-2017; Wielkopolskiego Programu Operacyjnego na lata 2014-2020.*

W rozdziale 3 (*Zasoby dziedzictwa i krajobrazu kulturowego powiatu*).

W podrozdziale 3.1 (*Zabytki nieruchome na terenie powiatu poznańskiego*), wśród najstarszych zabytków architektury sakralnej w powiecie wymieniono kościół p.w. Ścięcia Św. Jana Chrzciciela w Chojnicy z lat 1531-1546 (ruina), a świątyń drewnianych, kościół p.w. Wszystkich Świętych w Chludowie. Za jedną z cech charakterystycznych dla krajobrazu kulturowego powiatu poznańskiego uznano dużą ilość pałaców i dworów (łącznie 119 obiektów). Wśród najliczniej reprezentowanych są obiekty z XIX i początków XX wieku, a w tym neorenesansowy pałac w Biedrusku. Gmina Suchy Las została wymieniona wśród gmin posiadających zweryfikowaną ewidencję zabytków.

W podrozdziale 3.2 (*Wykaz zabytków ruchomych na terenie powiatu poznańskiego*), wśród ciekawych obiektów na terenie powiatu poznańskiego prezentujących historię regionu i poszczególnych miejscowości wymieniono Muzeum Misyjno-Etnograficzne Misjonarzy Werbistów w Chludowie.

W podrozdziale 3.3. (*Zabytki archeologiczne*). W wykazie stanowisk archeologicznych o własnej formie krajobrazowej wymieniono grodziska w Biedrusku-Glinnie (stanowisko 27- AZP 50-27/30).

W rozdziale 4 (*Uwarunkowania wewnętrzne opieki nad zabytkami i dziedzictwa kulturowego*), w podrozdziale 4.1 (*Stan zachowania zabytków nieruchomych...*), omówiony został stan zachowania obiektów nieruchomych (urbanistyka i ruralistyka, architektury sakralnej i cmentarzy, zespołów rezydencjalno-parkowych i zabudowań folwarcznych, budynków użyteczności publicznej i domów mieszkalnych). Jako przykład obiektu sakralnego znajdującego się w bardzo złym stanie zachowania wymieniono kościół w Chojnicy. W odniesieniu do obiektów rezydencjalnych stwierdzono, że stan zachowania dworów i pałaców w powiecie poznańskim jest zróżnicowany. Do najlepiej zachowanych budynków zaliczono pałac w Złotnikach. W rozdziale tym scharakteryzowano również szlaki turystyczne funkcjonujące w powiecie poznańskim, w tym przebiegające przez teren gminy Suchy Las fragment szlaku rowerowego Pierścień Powiatu Poznańskiego- Szlak łącznikowy „Do rezerwatu Gogulec”. Wśród obszarów chronionego krajobrazu wymieniono Obszar Chronionego Krajobrazu w obrębie Biedruska, a rezerwatów przyrody „Torfowisko Gogulec”.

W podrozdziale 4.3 (*Chronione wartości przyrodnicze krajobrazu kulturowego*), wymieniono 18 pomników przyrody zlokalizowanych na terenie Gminy.

W podrozdziale 4.4 (*Dokumenty i opracowania*) stwierdzono, że powiatowy program opieki nad zabytkami zgodny jest z innymi dokumentami strategicznymi powiatu, w tym m.in.: *Strategią rozwoju Powiatu Poznańskiego 2006-2013*, *Programem ochrony środowiska dla Powiatu Poznańskiego*, *Raportem o stanie zabytków w powiecie poznańskim*.

W rozdziale 7 (*Analiza SWOT*) omówiono stan obecny i perspektywy ochrony dziedzictwa kulturowego na terenie Powiatu Poznańskiego. Analizę ujęto w układzie słabych i mocnych stron oraz szans i zagrożeń.

W rozdziale 8 (*Cele powiatowego programu opieki nad zabytkami*) stwierdzono, że cele wojewódzkich, powiatowych i gminnych programów opieki nad zabytkami zostały określone w Ustawie o ochronie zabytków i opiece nad zabytkami z 23 lipca 2003 roku. Ponadto wymieniono 7 podstawowych celów:

- I: *Włączenie problemów ochrony zabytków do systemu zadań strategicznych, wynikających z koncepcji przestrzennego zagospodarowania kraju.*
- II: *Uwzględnienie uwarunkowań ochrony zabytków, w tym krajobrazu kulturowego i dziedzictwa archeologicznego, łącznie z uwarunkowaniami ochrony przyrody i równowagi ekologicznej.*
- III: *Zahamowanie procesów degradacji zabytków i doprowadzenie do poprawy stanu ich zachowania.*
- IV: *Wyeksponowanie poszczególnych zabytków oraz walorów krajobrazu kulturowego.*
- V: *Podjęcie działań zwiększających atrakcyjność zabytków dla potrzeb społecznych, turystycznych i edukacyjnych oraz wspieranie inicjatyw sprzyjających wzrostowi środków finansowych na opiekę nad zabytkami.*
- VI: *Określenie warunków współpracy z właścicielami zabytków, eliminujących sytuacje konfliktowe związane z wykorzystaniem tych zabytków.*
- VII: *Podjęcie przedsięwzięć umożliwiających tworzenie miejsc pracy związanych z opieką nad zabytkami.*

W rozdziale 9 (*Kierunki działań dla realizacji powiatowego programu opieki nad zabytkami. Podział na obszary, projekty i zadania*) W punkcie 2 udzielanie na wniosek zainteresowanych podmiotów dotacji celowych i na sfinansowanie lub dofinansowanie prac konserwatorskich lub restauratorskich przy obiektach zabytkowych z terenu powiatu poznańskiego wpisanych do rejestru zabytków, niebędących własnością powiatu. Zasady udzielania dotacji określono w Uchwale Rady Powiatu Poznańskiego nr XXIX/270/IV/2013 z dnia 27 czerwca 2013 roku.

W rozdziale 10 (*Wdrażanie powiatowego programu opieki nad zabytkami Monitoring działania programu*) określono instrumenty prawne i instytucjonalne, instrumenty finansowe oraz monitoring działania programu.

3. Zasoby dziedzictwa i krajobrazu kulturowego gminy

W myśl art.6 Ustawy o ochronie zabytków i opiece nad zabytkami z 2003 roku za zabytki nieruchome uznaje się krajobraz kulturowy, układy urbanistyczne, ruralistyczne, zespoły budowlane, dzieła architektury i budownictwa, dzieła budownictwa obronnego, obiekty techniki, cmentarze, parki, ogrody i inne formy zaprojektowanej zieleni, miejsca upamiętniające wydarzenia historyczne bądź działalność wybitnych osobistości.

Zasoby dóbr kultury w gminie Suchy Las przedstawia się następująco: w gminnej ewidencji zabytków nieruchomych znajduje się 155 obiektów, z czego 53 jest wpisanych na mocy 51 decyzji do rejestru zabytków województwa wielkopolskiego. Ponadto 2 nie istniejące obiekty wpisane są nadal do rejestru zabytków. Gminna ewidencja zabytków została przyjęta Zarządzeniem Wójta Gminy Suchy Las nr 44/2018 w dniu 25 kwietnia 2018 roku (ze zmianami w wprowadzonymi Zarządzeniem 99/ 2021 z 27 lipca 2021. Na terenie gminy odnotowano także 319 stanowisk archeologicznych w tym 286 o znanej lokalizacji, z jednym ujętym w rejestrze zabytków. Gminna ewidencja zabytków archeologicznych została przyjęta Zarządzeniem Wójta Gminy Suchy Las nr 68/2018 w dniu 29 maja 2018 roku.

W gminie znajdują się cztery (według raportu WKZ) **układy ruralistyczne w Chłudowie, Gołęczewie, Suchym Lesie i Zielątkowie**. Żaden nie został wpisany do rejestru zabytków. Do najciekawszych należy układ w Gołęczewie. Wieś składa się z dwóch części: starej - polskiej i nowej - niemieckiej wybudowanej według projektów Paula Fischera. Stare Gołęczewo (pod koniec XIX wieku) obejmowało północną część dzisiejszej wsi przy dzisiejszej ul. Krętej. Po jej północnej stronie zlokalizowane było podwórze zabudowane z trzech stron podwórze folwarczne, które od południa zamykał dwór wraz z ogrodem (ograniczonym stawem i ciekim wodnym). Prawdopodobnie pozostałością skrzydeł dawnego dworu są dwa budynki mieszkalne zlokalizowane przy ulicy Krętej 3 i 15 (dawn. 4). Zabudowania kolonii domów pracowników folwarcznych położone były na zachód od podwórza folwarcznego przy dzisiejszej ulicy Krętej oraz wzdłuż ulicy Tysiąclecia. Nowe Gołęczewo zaplanowano jako wieś ulicówkę. Wieś ta w założeniu miała być wzorcową wsią kolonizacyjną, ewangelicką i zamkniętą z własną szkołą, kaplicą, salą gminną, gospodą, urządzeniami wodociągowymi, pralnią, piekarnią oraz sprzętem przeciwpożarowym. Centrum wsi wyznaczono przy skrzyżowaniu dwóch dróg: biegnącej na linii wschód-zachód do Zielątkowa (dziś ulica Dworcowa) oraz północ- południe z Chłudowa do Soboty (ulice Tysiąclecia/Lipowa). Przy skrzyżowaniu ulic zlokalizowano budynki publiczne: dom gminny-szkołę z salą do modlitwy (kantorat), gospodę, łaźnię, piekarnię i remizę zlokalizowane

w jednym budynku. Obiekt **szkoły** składa się dwóch brył: dwukondygnacyjnego budynku szkolnego (mieszczącego w założeniu klasy dla 80 dzieci oraz mieszkania dla nauczycieli) i jednokondygnacyjnego budynku gminnego (zwieńczonego pierwotnie wieżą zegarową). Naprzeciw szkoły zlokalizowana jest **gospoda** „Pod Żółtą Gwiazdą”. Jest to budynek dwuczłonowy, ustawiony frontem do ulicy Dworcowej. Elewacja frontowa zwieńczona jest opływową linią i pokryty dwuspadowym dachem. Obiekt pokryty jest mansardowym dachem z dachówką karpiówką. Drugi człon stanowi dawna sala widowiskowo-taneczna, ustawiona frontem do ulicy Tysiąclecia. W gospodzie mieściły się pierwotnie pokoje hotelowe, piwiarnia i winiarnia. Po drugiej stronie skrzyżowania zlokalizowano wielofunkcyjny budynek mieszczący **łaźnię, piekarnię i remizę**. Przy ul. Tysiąclecia wzniesiono kuźnię, która nie zachowała się do dziś. Na wschodnim krańcu wsi, przy przejeździe dzisiejszej ulicy Dworcowej i linii kolejowej zlokalizowano niewielki budynek stacji kolejowej o konstrukcji szkieletowej, pokryty dachem czterospadowym.

Na terenie wsi zaplanowano powstanie 5 małych, 6 średnich, 8 większych i 22 dużych gospodarstw. Zagrody zostały rozlokowane wzdłuż ulic wybiegających z placu gminnego, tj. dzisiejszych: Dworcowej, Tysiąclecia, Lipowej i Krętej. Budynki wzniesiono wg projektów Paula Fischera, w różnych regionalnych stylach, najczęściej turyńskim, dolnosaskim i łużyckim. W skład typowego gospodarstwa wchodził parterowy dom mieszkalny, połączony z budynkiem inwentarskim bądź oddzielne budynki gospodarcze usytuowane w podwórzu. Domy były na ogół tynkowane na kolorowo. Obiekty mieszkalne i gospodarcze na terenie nowego założenia wznoszono w konstrukcji fachwerkowej w stylistyce landów niemieckich (z przewagą typu turyńskiego i dolnosaksońskiego). Zazwyczaj budynki mieszkalne stanowiły jedną bryłę z oborami dla 8-10 krów, a stajnie budowano w głębi podwórza. Ciekawym przykładem budownictwa z tego okresu, zachowanym w prawie niezmienionej formie jest budynek podcieniowy w centrum wsi przy ulicy Lipowej 2. Parterowy budynek mieszkalny z dachem dwuspadowym tworzy jedną całość z budynkiem gospodarczym. Część mieszkalna obiektu usytuowana jest szczytem do ulicy i poprzedzona jest wielosłupowym podcieniem. Część gospodarcza budynku usytuowana jest kalenicowo do ulicy Lipowej. Przykładem budownictwa mieszkalno-gospodarczego jest obiekt zlokalizowany przy ul. Dworcowej 57. Obiekt nawiązuje formą do domów tkaczy łużyckich z charakterystyczną pierwszą kondygnacją ujętą od zewnątrz w drewniane łuki arkadowe oraz oszalowaną drugą kondygnacją części mieszkalnej. Budynek o konstrukcji przysłupowej z parterową częścią wybudowaną w konstrukcji zrębowej (tworzącej tzw. „skrzynię”) i drugą kondygnacją o konstrukcji ryglowej, utrzymanej na tzw.

przysłupach oplatających parter od zewnątrz i tworzących arkady. Taka konstrukcja budynku miała chronić mieszkalną część na parterze przed drganiami krosien tkackich umieszczonych na drugiej kondygnacji. Budynek zachował się w prawie niezmienionej formie do dziś. Większość obiektów dawnego założenia wpisana jest do rejestru zabytków. Obecnie większość z nich została przebudowana przez prywatnych właścicieli, co w wielu przypadkach doprowadziło do utraty cech zabytkowych.

Do najcenniejszych zabytków gminy Suchy Las należą wpisane do rejestru zabytków obiekty sakralne w **Chojnicy** oraz **Chłudowie. Kościół p.w. Ścięcia Św. Jana Chrzciciela** w Chojnicy jest najstarszym zachowanym zabytkiem na terenie gminy. Jest to również jeden z nielicznych zachowanych późnogotyckich wiejskich przykładów architektury sakralnej w Wielkopolsce. Kościół wzniesiono w 1 poł. XVI wieku, być może w 1531 roku o czym może świadczyć kamień z wyrytą datą wmontowany w główny portal. Jest to jednonawowa świątynia, murowana z cegły, założona na planie prostokątnym o ścianach wzmocnionych z zewnątrz szkarpami, z niewyodrębnionym trójbocznie zamkniętym prezbiterium. Od północy do bryły głównej przylega kaplica i zakrystia, a od południa niewielka kruchta. Od zachodu fasada flankowana jest przez dwie okrągłe wieże. Wystrój elewacji zachodniej jak i kopulaste zwieńczenia wież pochodzą prawdopodobnie z lat 60. XIX w. Przed zniszczeniem korpus kościoła był nakryty sklepieniem gwieździstym, a kaplicy i zakrystii sklepieniem żaglastym. Nad nawą główną i prezbiterium pierwotnie był stromy, dwuspadowy dach. W chwili obecnej kościół jest w stanie ruiny, pozbawiony więźby dachowej i sklepień, zachowany do wysokości gzymsu i pozbawiony kruchty. Ostatni remont świątyni przeprowadzono w latach 30. XX wieku, a funkcje sakralne przestała pełnić prawdopodobnie w 1947 roku, kiedy obszar nieistniejącej już wsi Chojnica został włączony w obręb poligonu wojskowego. Wyposażenie ruchome kościoła zostało częściowo przeniesione do kościoła na Morasku. Nagrobki fundatorów świątyni - Przecławskich zostały przeniesione do katedry poznańskiej, a malowane epitafia członków tej rodziny znajdują się w zbiorach Muzeum Narodowego. W zespole kościoła w Chojnicy znajduje się murowana dzwonnica z 1846 roku oraz XIX-wieczny cmentarz. W latach 1993-1994 oraz 2001- 2002 z inicjatywy Gminy Suchy Las i Powiatu Poznańskiego prowadzono prace porządkowe i zabezpieczające w ruinach świątyni i jej otoczeniu.

Barokowy, drewniany **kościół parafialny p.w. Wszystkich Świętych w Chłudowie** powstał z fundacji cysterek z Owińsk w 1736 roku. Według innych źródeł (Pilarczyk, Rewers 1991) w roku tym powstał kościół na planie krzyża, a w 1765 został on zastąpiony zachowanym do dziś drewnianym obiektem o konstrukcji zrębowej, szalowanej. Kościół

zlokalizowany jest w centrum wsi. Jest to budynek salowy na planie prostokąta z wielobocznie zamkniętym prezbiterium. Wnętrze przykrywa (nowy) strop o zaokrąglonych narożach. Przy kościele znajduje się założony w XVIII wieku **cmentarz**. Ponadto w zespole kościoła znajduje się drewniana **dzwonnica** z 1932 roku oraz **plebania** wybudowana w 4 ćw. XIX wieku.

Jedną z cech charakterystycznych krajobrazu kulturowego Wielkopolski jest znaczna ilość pałaców i dworów. W powiecie poznańskim na około 119 obiektów, do rejestru zabytków wpisanych jest 33 dworów, 36 pałaców i 78 parków podworskich. W ewidencji zabytków gminy Suchy Las figurują cztery obiekty, w tym trzy pałace: w **Biedrusku**, **Chludowie** i **Złotnikach** oraz dwór-rządówka w Jelonku. Dawny dwór w Zielątkowie z powodu złego stanu technicznego został w 2015 roku wykreślony z wojewódzkiej ewidencji zabytków. Ochroną konserwatorską objęto pałac z parkiem w Biedrusku i Złotnikach, dwór w Jelonku oraz park w Chludowie. Niewątpliwie do najcenniejszych zabytków tej kategorii znajdujących się na terenie gminy należy zaliczyć dwa zespoły **rezydencjonalne** ujęte w rejestrze zabytków w Biedrusku i Złotnikach. Pałac w **Biedrusku** jest przykładem architektury neoklasycystycznej 2 poł. XIX wieku. Pałac wybudowano w latach 1877-1880 z inicjatywy ówczesnego właściciela Biedruska Albrechta Otto von Treskowa. Zlokalizowany jest w centralnej części parku na niewielkim wzniesieniu. Jest to obiekt murowany na planie wydłużonego prostokąta, dwukondygnacyjny, przykryty czterospadowym dachem z wysuniętym portykiem, z podjazdem od północy. Od południowego-wschodu do bryły głównej przylega czterokondygnacyjna wieża, od wschodu weranda z tarasem, a od południa ogród zimowy. Elewacje są bogato zdobione dekoracją sztukatorską. Dobrze zachowały się oryginalny układ wnętrz, polichromowana stolarka drzwiowa oraz sztukateria. Otaczający pałac **park** jest przykładem XIX wiecznego parku krajobrazowego. Mimo zaniedbań i braku pielęgnacji, czytelny jest pierwotny układ kompozycyjny. Ciekawostką i przykładem małej architektury parkowej są drewniana **altana parkowa** oraz murowana **brama wjazdowa**. Park nie jest utrzymany w swoich pierwotnych granicach. Podzielony został drogą z Biedruska do Bolechowa, a jego północna część traktowana jest jak teren leśny. Na południe od pałacu zlokalizowane jest dawne **kasyno oficerskie**. Obiekt powstał po utworzeniu na terenie majątku Albrechta Otto von Treskow ośrodka szkoleniowego armii pruskiej, prawdopodobnie około **1910** roku. Wybudowano go w stylu nawiązującym do architektury uzdrowskiej Niemiec. Jest to obiekt murowany o konstrukcji szachulcowej na planie zbliżonym do litery T, o częściowo tynkowanych elewacjach. Najciekawsza jest wschodnia elewacja budynku

z wyeksponowaną wieżbą zdobioną bogato elementami snycerskimi. Z dawnej zabudowy folwarcznej na terenie założenia pałacowo-folwarcznego zachował się budynek **spichlerza** wybudowanego w początkach XX wieku.

Innym przykładem architektury rezydencjalnej jest **pałac w Złotnikach**, wybudowany w 1895 roku z inicjatywy ówczesnego właściciela majątku Fritza Hoffmeyera. Budynek zlokalizowany jest na wschodnim skraju parku. Wzniesiono go w stylu neoklasycystycznym. Jest to obiekt murowany założony na planie prostokąta z dwoma bocznymi skrzydłami, dwukondygnacyjny, kryty dachem czteropłociowym. Symetryczne elewacje mają nawiązującą do klasycyzmu dekorację - boniowany parter i naroża kondygnacji piętra. Otaczający pałac park **krajobrazowy** został założony pod koniec XIX wieku. W wyniku późniejszych podziałów geodezyjnych oraz prac renowacyjnych i porządkowych toczących się w latach 1998-1999, częściowemu zatarciu uległ pierwotny układ kompozycyjny. Na terenie dawnego założenia pałacowo-folwarcznego w Złotnikach zachował się jedyny na terenie gminy Suchy Las kompleks zabudowań folwarcznych, na który składają się: dawna **rządcówka, budynek mieszkalno-gospodarczy, spichlerz, stajnia** trzy **stodoły**, oraz dwa budynki inwentarskie. Większość budynków, z wyjątkiem stajni, powstała w 4 ćw. XIX wieku. Obecnie budynki gospodarcze wykorzystywane są przez Zakład Doświadczalno-Dydaktyczny Uprawy Roli i Roślin Uniwersytetu Przyrodniczego w Poznaniu, natomiast pałac z parkiem i rządcówka oraz obiekty gospodarcze znajdują się w rękach prywatnych.

Trzeci z pałaców (w **Chłudowie**), wybudowany został około 1875 roku przez Wilhelma von Treskow. W wyniku pożaru w 1952 roku i odbudowy w 1960 roku oraz późniejszej adaptacji na klasztor zatarciu uległa, pierwotna bryła budynku i wystrój elewacji. Natomiast czytelny i wyraźny jest pierwotny układ kompozycyjny, otaczającego dawny pałac, **parku krajobrazowego**, założonego w połowie XIX wieku. Park otoczony jest całości oryginalnym **ogrodzeniem** metalowym na ceglanej podmurówce z ozdobną bramą. Zespół pałacowo-parkowy jest dziś użytkowany przez zakon księży werbistów.

Szczególnie wartościowe dla krajobrazu gminy są trzy wspomniane zespoły zieleni parkowej w **Biedrusku, Chłudowie i Złotnikach**- wszystkie wpisane do rejestru zabytków. Ciekawym obiektem jest zlokalizowana w parku w Chłudowie sztuczna grota wyłożona koralowcem z 2 poł. XIX wieku.

Ciekawym przykładem siedziby niewielkiego majątku ziemskiego na terenie gminy jest ujęty w rejestrze zabytków **dwór (rządówka)** w **Jelonku**. Obiekt powstał w 1920 roku. Jest to budynek murowany na planie prostokąta z prostokątnymi ryzalitami w elewacjach północnej i południowej oraz półokrągłym w elewacji zachodniej, przykryty czterospadowym dachem z wystawkami. Pozostałości zespołu dworsko-folwarcznego w postaci **dworu, domu pracowników folwarcznych- ośmioraka** oraz **budynku gospodarczo - mieszkalnego** zachowały się w Zielątkowie. Dwór (ob. dom mieszkalny) wybudowano prawdopodobnie z inicjatywy Moraczewskich w 1834 roku. Budynek gospodarczy powstał pod koniec XIX wieku, kiedy właścicielką majątku była Alma von Treskow. Po parcelacji majątku w początkach XX wieku został częściowo przebudowany na cele mieszkalne.

Do wyjątkowo interesujących zaliczyć można **budynki użyteczności publicznej**, powstałe przeważnie w końcu XIX i początkach XX wieku. Wśród nich wspomnieć należy **szkołę i przedszkole** oraz **pocztę** w **Biedrusku**, murowane, częściowo o szkieletowej konstrukcji ścian. Do grupy tej zaliczyć należy także zespół **budynków szkolnych** w **Chludowie** powstały około 1910 roku, **szkołę** w **Suchym Lesie** (ob. budynek mieszkalny) powstałą w 1865 roku i rozbudowaną około 1905 roku oraz **szkoły** w **Zielątkowie** i **Złotnikach** (ob. budynki mieszkalne). Na terenie gminy zachowały się także dwa zabytkowe **zajazdy** w **Chludowie** i **Goleńczewie** (wpisana do rejestru zabytków), powstałe w I dekadzie XX wieku. W zespole zajazdu w **Goleńczewie** znajduje się również murowana **stajnia** o szkieletowej konstrukcji ścian. Innym przykładem budynku użyteczności publicznej jest zabytkowa **łaźnia** (ob. remiza strażacka) w **Goleńczewie**.

Na terenie gminy zachowały się stosunkowo nieliczne zabytki techniki. Szczególnie interesującym jest wpisana do rejestru zabytków wodociągowa **wieża ciśnień** w **Biedrusku**, powstała w końcu XIX wieku oraz znajdujące się na terenie poligonu w Biedrusku cztery wieże obserwacyjne. Pozostałe obiekty związane są z komunikacją kolejową. Najciekawszym zabytkiem jest stacja kolejowa w Goleńczewie (wpisana do rejestru zabytków) o szkieletowej konstrukcji ścian. Dziedzictwo kolejowe oprócz wspomnianej stacji reprezentują budynki **stacji kolejowej**, domu pracowników kolejowych, domu dróżnika i budynku gospodarczego w **Chludowie**, oraz **dworca** i budynków pracowników kolejowych w **Złotnikach**, powstałe w początkach XX wieku. Wśród obiektów przemysłowych i gospodarczych jest dawna **mleczarnia** w **Chludowie** (obecnie restauracja), powstała około 1910 roku.

Liczna na terenie gminy jest zabytkowa zabudowa mieszkalna oraz zagrodowa. Zdecydowana większość budynków powstała w końcu XIX wieku oraz w trakcie intensywnej kolonizacji niemieckiej wsi w 1 dekadzie XX wieku. Do najciekawszych przykładów należą: w **Chłudowie** domy przy ul. Dworcowej 34, 44, Rynek 5 i 8, Poznańskiej 24 oraz budynek mieszkalny i stodoła w zagrodzie nr 5 przy ul. Wodnej; w **Golęczewie** domy przy ul. Dworcowej nr 30, 51, 57, Tysiąclecia nr 8 oraz **zagrody (domy z częścią gospodarczą)** przy ul. Dworcowej nr 28, 35, 40, Lipowej nr 2, 3, 6 (wszystkie wpisane do rejestru zabytków).

Na terenie gminy znajduje się **10 zabytkowych cmentarzy**. Są to cmentarze przykościelne w Chłudowie i Chojnicy, cmentarz rzymsko-katolicki w Chłudowie, założony w XIX wieku. W ewidencji gminnej znajdują się cztery cmentarze ewangelickie: XIX wieczne w Suchym Lesie i Złotkowie oraz z początku XX wieku w Golęczewie i Złotnikach. Ponadto na terenie Biedruska znajdują się XX. wieczne cmentarze prawosławny i wojskowy oraz w Glinnie cmentarz rodowy.

W gminie spotykamy także **miejsca upamiętniające wydarzenia historyczne** oraz **znane postacie**. W **Suchym Lesie** znajduje się pomnik upamiętniający strażaków z terenu gminy pomordowanych w latach 1939-1945, a w Łagiewnikach pomnik ofiar faszyzmu. Na terenie Biedruska istnieją pomnik żołnierzy 7-go pułku strzelców konnych oraz pomnik bohaterów lat 1939-1945. **Glinno** było miejscem urodzenia jednej z najwybitniejszych postaci polskiego teatru **Wojciecha Bogusławskiego (1857-1829)**, który został ochrzczony w kościele w Chojnicy. Upamiętnieniem tej postaci jest pomnik (głaz) z pamiątkową tablicą. **Chłudowo** było miejscem zamieszkania w latach 1922-1934 Romana Dmowskiego (**1864-1939**) – przyrodnika i polityka (założyciela i przywódcę Narodowej Demokracji, sygnatariusza Traktatu Wersalskiego, ministra spraw zagranicznych w 1923 roku). Dziś w **Chłudowie** znajduje się jego popiersie. W **Zielątkowie** urodziła się i mieszkała przez trzydzieści lat pisarka **Bibianna Moraczewska (1810-1887)**, pochowana na poznańskim cmentarzu zasłużonych Wielkopolan, na Wzgórzu św. Wojciecha.

Szczególnie cennymi obiektami zabytkowymi są także znajdujące się na terenie gminy **stanowiska archeologiczne**, których odnotowano około 319. Do najważniejszych zaliczyć należy grodzisko w Biedrusku-Glinnie (wpisane do rejestru zabytków), które wraz z pobliską osadą tworzą interesujący wczesnośredniowieczny kompleks osadniczy. Badania archeologiczne świadczą, że teren gminy Suchy Las był intensywnie zasiedlony, a osadnictwo skoncentrowane było głównie wzdłuż cieków wodnych. Na obszarze gminy wyróżniono kilka szczególnych skupisk osadniczych w **rejonach Biedruska-Chojnicy i Biedruska Glinna**,

Goleńczewa (wszystkie nad ciekami wodnymi i wokół podmokłych łąk) oraz **Chłudowa i Zielątkowa**.

Analiza chronologiczno-kulturowa zarejestrowanych na terenie gminy stanowisk archeologicznych wykazała, że na terenie tym występują pozostałości osadnictwa ze wszystkich okresów pradziejów (począwszy od późnego paleolitu) oraz historycznego, przy czym dominuje osadnictwo kultury łużyckiej, kultury przeworskiej (okres wpływów rzymskich) oraz z okresu wczesnego średniowiecza. Znaczącą część stanowią również stanowiska neolityczne. Za przykład mogą tu służyć osady neolityczne ze Złotnik i Złotkowa, osada z wczesnej epoki brązu w Złotnikach, kultury łużyckiej z Chłudowa, osady z kultury przeworskiej w Chłudowie i Złotnikach czy wspomniany wczesnośredniowieczny zespół osadniczy w Glinnie. Na obszarze gminy dominują rozległe wielokulturowe osady o dużym rozrzucie materiału zabytkowego.

3.1. Obiekty zabytkowe, nieruchomości wpisane do rejestru zabytków

BIEDRUSKO

ZESPÓŁ PAŁACOWY-FOLWARCZNY, nr rej. 1778/A z 19.01.1978

- pałac, mur., 1877-1880, arch. L. Huhn

- park krajobrazowy, 4 ćw. XIX w.

KASYNO OFICERSKIE, mur., pocz. XX w, nr rej. 2209/A z 02.08.1991

WODOCIĄGOWA WIEŻA CIŚNIENIA, mur., k. XIX w, nr rej. 534/Wlkp/A z 24.08.2007

CHLUDOWO

KOŚCIÓŁ PARFIALNY P.W. WSZYSTKICH ŚWIĘTYCH, drewn., 1736 (1765).

nr rej. 2397/A z 21.12.1932

PARK KRAJOBRAZOWY, II poł. XIX, nr rej. 2004/A z 14.06.1985

CHOJNICA

RUINA KOŚCIOŁA P.W. ŚCIĘCIA ŚW. JANA CHRZCICIELA, mur., XVI, XVIII

Nr rej. 2398/A z 21.12.1932

GOŁĘCZEWO

STACJA KOLEJOWA, szach, 1902-1906 nr rej. 1893/A z 21.07.1981

DOM GMINNY OB. SZKOŁA, ul. Dworcowa 55 (d. 40), mur., 1905,

nr rej. 1889/A z 21.07.1981

ZAJAZD „Pod Żółtą Gwiazdą”, ul Dworcowa 46 (d. 35)

- oberża z salą taneczną, mur., 1904-1906, nr rej. 1890/A z 21.07.1981

- stajnia, mur. (pruski mur), 1904-1906, nr rej. 1886/A z 20.07.1981

ŁAŻNIA-PIEKARNIA, OST. REMIZA STRAŻACKA mur., 1904-1906,

nr rej. 1892/A z 21.07.1981

ul. Dworcowa

DOM NR 25 (d. 22, 11), mur., szach, 1902-1906, nr rej. 1888/A z 21.07.1981

DOM NR 27 (d. 25/27,10), mur., szach., 1902-1906, nr rej. 1858/A z 09.06.1981

ZAGRODA OSADNICZA NR 26 (d. 15) - dom z oborą, mur., szach, 1902-1906

nr rej. 1855/A z 09.06.1981

ZAGRODA OSADNICZA NR 28 (d. 17) - dom z obora, mur., szach, 1902-1906

nr rej. 1854/A z 09.06.1981

DOM NR 29/31 (d. 14), mur., 1902-1906,

nr rej. 1856/A z 09.06.1981

DOM NR 30 (d. 19), mur, szach, 1902-1906, nr rej. 1864/A z 10.06.1981

ZAGRODA OSADNICZA NR 32/34 (d. 21) - dom i stodoła, mur. szach., 1902-1906,

nr rej. 1877/A z 15.06.1981

DOM NR 33 (d. 16), mur., 1902-1906, nr rej. 1857/A z 09.06.1981

ZAGRODA OSADNICZA NR 35 (d. 18) - dom z bud. gosp., mur., szach, 1902-1906,

nr rej. 1849/A z 08.05.1981

DOM NR 36 (d. 25), mur., 1902-1906,

nr rej. 1870/A z 12.06.1981

ZAGRODA OSADNICZA NR 38 (d. 27) - dom z oborą, mur., 1902-1906,

nr rej. 1861/A z 10.06.1981

ZAGRODA OSADNICZA NR 39 (d. 20) - dom i stodoła mur., 1902-1906,

nr rej. 1880/A z 30.06.1981

ZAGRODA OSADNICZA NR 40 (d. 29) - dom i obora, mur., szach., 1902-1906,

nr rej. 1863/A z 10.06.1981

ZAGRODA OSADNICZA NR 42 (d. 31) - dom z oborą, mur., szach, 1902-1906,

nr rej. 1859/A z 10.06.1981

DOM NR 43 (d.24), mur., szach.,1902-1906, nr rej. 1867/A z 12.06.1981

ZAGRODA OSADNICZA NR 44 (d. 33) , dom z oborą i stodoła, mur., szach, 1902-1906,

nr rej. 1875/A z 12.06.1981

DOM NR 45 (d.26), mur., 1902-1906, nr rej. 1866/A z 10.06.1981

ZAGRODA OSADNICZA NR 47 (d. 28) - dom z oborą i stodołą, mur., szach. 1902-1906,
nr rej. 1876/A z 15.06.1981

ZAGRODA OSADNICZA NR 48 (d. 37) - dom z oborą, mur., szch., 1902-1906,
nr rej. 1881/A z 30.06.1981

DOM NR 49 (d. 30), mur., 1902-1906, nr rej. 1865/A z 10.06.1981

ZAGRODA OSADNICZA NR 53 (d. nr 34) - dom z oborą, mur., 1902-1906,
nr rej. 1860/A z 10.06.1981

DOM NR 55 (d. 36)- , mur.-drew., 1902-1906, nr rej. 1887/A z 20.07.1981- nie istnieje

DOM NR 57 (d. 38) , mur.-drew., 1902-1906, nr rej. 1885/A z 30.06.1981

DOM NR 61 (d. 42), mur., 1902-1906, nr rej. 1869/A z 12.06.1981

ul. Kręta

DOM NR 3 (d. 3; 39), mur., 1902-1906, nr rej. 1878/A z 17.06.1981

DOM NR 15 (d. 4; 41), mur., 1902-1906, nr rej. 1874/A z 12.06.1981

DOM NR 6, mur, 1902-1906, nr rej. 1882/A z 30.06.1981 - nie istnieje

ul. Lipowa

(Wszystkie projekt. Paul Fischer 1902-1906)

ZAGRODA OSADNICZA NR 2 (d. 1), dom z oborą, mur., szach., 1902-1906,
nr rej. 1891/A z 02.07.1981

ZAGRODA OSADNICZA NR 3 - dom z oborą i stodołą, mur., szach, 1902-1906,
nr rej. 1883/A z 30.06.1981

ZAGRODA OSADNICZA NR 4 (d. 2) - dom z oborą, mur. szach., 1902-1906,
nr rej. 1853/A z 09.06.1981

ZAGRODA OSADNICZA NR 5- dom z oborą, mur., szach., 1902-1906,
nr rej. 1851/A z 09.06.1981

ZAGRODA OSADNICZA NR 6 (d. 4) -dom z oborą, mur., szach. 1902-1906,
nr rej. 1852/A z 09.06.1981

ul. Tysiąclecia

DOM NR 2 a (d. 1), mur., 1904- 1906, (proj. Paul. Fischer), nr rej. 1868/A z 12.06.1981

DOM NR 3/3a (d. 4), mur., 1904 – 1906, (proj. Paul. Fischer), nr rej. 1872/A z 12.06.1981

ZAGRODA OSADNICZA NR 4 (d. 3)-dom z oborą, mur., 1904-1906 (proj. Paul. Fischer),
nr rej. 1862/A z 10.06.1981

DOM NR 7 (d.6), mur., 1902-1906, nr rej. 1871/A z 12.06.1981

DOM NR 8, mur., 1902-1906, nr rej. 1873/A z 12.06.1981

DOM NR 13 (d.12), mur., 1902-1906, nr rej. 1884/A z 30.06.1981

JELONEK

DWOREK-WILLA, ul. Obornicka 2, mur., 1920,

nr rej. 1097/Wlkp/ A z 15.08.1987

ZŁOTNIKI

ZESPÓŁ PAŁACOWO-FOLWARCZNY, k. XIX, nr rej. 2197/A z 31.08.1990

- pałac, mur., 1895 r.,

- park krajobrazowy, k. XIX w.

3.2. Obiekty z terenu gminy Suchy Las znajdujące się w ewidencji zabytków, wskazane przez Wielkopolskiego Wojewódzkiego Konserwatora Zabytków i ujęte w Gminnej Ewidencji Zabytków z 2017/2018 roku (obiekty podkreślone kolorem są własnością lub współwłasnością Gminy Suchy Las).

BIEDRUSKO

1. SZKOŁA, ul. Świerczewskiego (ob. ul. Wojskowa), mur. (cz. pruski mur), pocz. XX w.

2. PRZEDSZKOLE, ul. 1 Maja, mur. (cz. pruski mur), pocz. XX w.

3. POCZTA, ul. 1 Maja, mur. (cz. pruski mur), pocz. XX w.

4. ZESPÓŁ PAŁACOWO-FOLWARCZNY

a. pałac, mur., 1877-1880, arch. L. Huhn

b. kasyno, mur., pocz. XX w.

c. spichlerz, mur., I ćw. XX w.

d. magazyn, mur., drewn., pocz. XX w.

e. altana, drewn., pocz. XX w.

f. brama, mur. pocz. XX w.

g. park krajobrazowy, IV ćw. XIX w.

ul. Wolności

5. DOM NR 76, mur., I ćw. XX w.
6. DOM NR 78, mur. I ćw. XX w.
7. WIEŻA CIŚNIENÍ, mur., k. XIX w.

Biedrusko Poligon

8. WIEŻA OBSERWACYJNA, mur., 1904-1913 (na wschód od Chłudowa)
9. WIEŻA OBSERWACYJNA, mur., 1904-1913 (polana „Sarnia Łąka”)
10. WIEŻA OBSERWACYJNA, mur., 1904-1913 (na skraju lasu „Lody”)
11. WIEŻA OBSERWACYJNA, mur., 1904-1913 (na terenie dawnej wsi Tworkowo),
12. CMENTARZ ŻOŁNIERZY ROSYJSKICH I RADZIECKICH 1914-1918; 1941-1945
13. CMENTARZ WOJSKOWY NIEMIECKO-ROSYJSKO-POLSKI, k. XIX w.
14. CMENTARZ (na terenie dawnej wsi Glinno)

CHLUDOWO

15. ZESPÓŁ KOŚCIOŁA PAR. P.W. WSZYSTKICH ŚWIĘTYCH:
 - a. kościół, drewn., 1736 r.
 - b. dzwonnica, drewn., 1932 r.
 - c. cmentarz przykościelny, XVIII w.
 - d. plebania, ul. Kościelna 4, mur., IV ćw. XIX w.
16. CMENTARZ RZYMSKOKATOLICKI, ul. Obornicka, XIX w.
17. PASTORÓWKA, ob. dom mieszkalny, ul. Poznańska 12, mur., ok. 1910 r.
18. ZESPÓŁ SZKOŁY, ul. Szkolna:
 - a. szkoła, mur., ok. 1910, rozbud. I. 20 XX w.
19. ZESPÓŁ PAŁACOWO-PARKOWY, ul. Kościelna:
 - a. pałac, ob. klasztor, mur., 1863 (1875 r.), spalony 1952 r., odbud. ok. 1960 r.
 - b. ogrodzenie z bramą, mur. - żel., k. XIX w.
 - c. park krajobrazowy, II poł. XIX w.
20. ZESPÓŁ STACJI KOLEJOWEJ, ul. Dworcowa:
 - a. stacja, mur., 1905 r.
 - b. dom pracowników kolei nr 30, mur., pocz. XX w.
 - c. dom dróżnika, mur., pocz. XX w.
 - d. budynek gospodarczy, mur., pocz. XX w.

21. ZAJAZD, ob. dom, ul. Poznańska 11, mur., ok. 1910 r.

ul. Dworcowa

- 22. DOM NR 9, mur., pocz. XX w.
- 23. DOM NR 30, mur. 1900-1910- nie istnieje
- 24. DOM NR 34, mur., 1905 r.
- 25. DOM NR 36, mur., 1905 r.
- 26. DOM NR 44, mur., 1905 r.

ul. Obornicka

- 27. DOM NR 25, mur., ok. 1912 r.

ul. Poznańska

- 28. BUDYNEK MIESZKALNO-GOSPODARCZY NR 13, mur., ok. 1910 r.
- 29. DOM NR 20, mur., pocz. XX w.
- 30. ZAGRODA NR 24:
 - a. budynek mieszkalno-gospodarczy, mur., ok. 1910 r.
 - b. stodoła, mur., ok. 1910 r.

Rynek

- 31. DOM NR 3, mur.-szach.1910-1920
- 32. DOM NR 5, mur., pocz. XX w.
- 33. DOM NR 8, mur., pocz. XX w.
- 34. STODOŁA W ZAGRODZIE NR 2, mur., I ćw. XX w.

ul. Szkolna

- 35. DOM NR 4, mur., pocz. XX w.
- 36. DOM NR 20, mur., pocz. XX w.

ul. Wodna

- 37. ZAGRODA NR 1:
 - a. dom, mur. (cz. pruski mur), ok. 1910 r.
 - b. stodoła, mur., ok. 1910 r.
- 38. ZAGRODA NR 5:
 - a. dom, mur. (cz. pruski mur), 1910 r.

- b. stodoła, szach, ok. 1910 r.
- 39. DOM NR 7, mur., ok. 1910 r.
- 40. MLECZARNIA (OB. RESTAURACJA), ul. Dworcowa 6, mur., ok. 1910 r.

CHOJNICA

- 41. ZESPÓŁ KOŚCIOŁA P.W. ŚCIĘCIA JANA CHRZCICIELA:
 - a. ruina kościoła, mur., 1 poł. XVI w., od 1946 nie użytkowany,
 - b. dzwonnica, mur, 1846 r.
 - c. cmentarz, XIX w.

GOŁĘCZEWO

- 42. UKŁAD RURALISTYCZNY, XIX w; 1902-1906 r.
- 43. KAPLICZKA, mur., 1928 r.
- 44. CMENTARZ EWANGELICKI, pocz. XX w.
- 45. STACJA KOLEJOWA, pruski mur, pocz. 1902-1906 r.
- 46. DOM GMINNY (OB. SZKOŁA), ul Dworcowa 59. :mur., 1905 r.
- 47. ZESPÓŁ ZAJAZDU „Pod Żółtą Gwiazdą”, ul Dworcowa 46:
 - a. oberża z salą taneczną, mur., 1904-1906 r.
 - b. stajnia, mur. (pruski mur), 1904-1906 r.
- 48. ŁAŹNIA, (ob. remiza strażacka, nieużytk.), ul Dworcowa 50, mur., 1904-1906 r.

ul. Dworcowa

(wszystkie domy proj. Paul Fischer)

- 49. DOM NR 25 (d. 22; 11), mur., szach., 1902-1906 r.
- 50. DOM NR 27 (d. 25/27; 10) mur., szach., 1902-1906 r.
- 51. ZAGRODA OSADNICZA NR 26 (d. 15) - dom z oborą mur., szach., 1902-1906 r.
- 52. ZAGRODA OSADNICZA NR 28 (d. 17)
 - a. dom, mur., szach., 1902-1906 r.
 - b. obora, mur., szach., 1902-1906 r. – nie istnieje
- 53. DOM NR 29/31 (d. 14), mur., 1902-1906 r.
- 54. DOM NR 30 (d. 19), mur, szach. 1902-1906 r.
- 55. ZAGRODA OSADNICZA NR 32/34 (d. 21),
 - a. dom, mur., 1902-1906 r.
 - b. stodoła, mur., 1902-1906 r. – nie istnieje

56. DOM NR 33 Z CZĘŚCIĄ GOSPODARCZĄ (d. 16), mur., 1902-1906 r.
57. ZAGRODA OSADNICZA NR 35 (d. 18) - dom z bud. gosp., mur , szach., 1902-1906 r.
58. ZAGRODA NR 36 (d. 25),
- a. dom, mur., 1902-1906 r.
 - b. stodoła, mur., 1902-1906 – nie istnieje
59. ZAGRODA OSADNICZA NR 38 (d. 27) - dom z oborą, mur., 1902-1906 r.
60. ZAGRODA OSADNICZA NR 39 (d.20)
- a. dom, mur., 1902-1906 r.
 - b. stodoła, mur., 1902-1906 r. – nie istnieje
61. ZAGRODA OSADNICZA NR 40 (d. 29),
- a. dom, mur., szach., 1902-1906 r.
 - b. obora, mur., szach, 1902-1906
62. ZAGRODA OSADNICZA NR 42 (d. 31) - dom z oborą, mur., szach., 1902-1906 r.
63. DOM NR 43(d. 24), mur., szach., 1902-1906 r.
64. ZAGRODA OSADNICZA NR 44 (d. 33),
- a. dom z oborą, mur., szach. 1902-1906 r.
 - b. stodoła, mur., szach. 1902-1906 r.
65. DOM NR 45 (d. 26), mur., 1902-1906 r.
66. ZAGRODA OSADNICZA NR 47 (d. 28)
- a. dom z oborą, mur., 1902-1906 r.
 - b. stodoła, mur., 1902-1906 r. – nie istnieje
67. ZAGRODA OSADNICZA NR 48 (d. 37) - dom z oborą, mur., szach. 1902-1906 r.
68. DOM NR 49 (d. 30), mur., 1902-1906 r.
69. DOM NR 51 (d. 32), mur., 1902-1906 r.
70. ZAGRODA OSADNICZA NR 53 (d. 34) - dom z oborą, mur., 1902-1906 r.
71. DOM NR 55 (d. 36)- , mur.-drew., 1902-1906 r. - nie istnieje
72. ZAGRODA OSADNICZA NR 57 (d. 38), mur.-szach., 1902-1906 r.
73. DOM NR 61 (d. 42), mur., 1902-1906 r.

ul. Kręta

74. ZAGRODA OSADNICZA NR 3 (d. 3, 39), mur., 1902-1906 r.
75. ZAGRODA OSADNICZA NR 15 (d. 4, 41)
- a. dom, mur., 1902-1906 r.
 - b. obora, mur., 1902-1906 r. – nie istnieje

ul. Lipowa

(wszystkie domy proj. Paul Fischer)

76. ZAGRODA OSADNICZA NR 2 (d. 1) - dom z oborą, 1902-1906 r.

77. ZAGRODA OSADNICZA NR 3

a. dom z oborą, mur., szach. 1902-1906 r.

b. stodoła, mur., szach. 1902-1906 r.

78. ZAGRODA OSADNICZA NR 4 (d. 2) - dom z oborą, mur., szach. 1902-1906 r.

79. ZAGRODA OSADNICZA NR 5 - dom z oborą, mur., 1902-1906 r.

80. ZAGRODA OSADNICZA NR 4a (d. 6, 4) - dom z oborą, mur., 1902-1906 r.

ul. Tysiąclecia

81. DOM NR 2 a (d. 1), mur., proj. Paul Fischer, 1904-1906 .

82. DOM NR 3/3a (d. 4), mur. proj. Paul Fischer, 1904-1906.

83. ZAGRODA OSADNICZA NR 4 (d. 3) - dom z oborą mur., proj. Paul Fischer, 1904-1906

84. DOM NR 7 (d. 6), mur., proj. Paul Fischer, 1902-1906 r.

85. DOM NR 8, mur., 1902-1906 r.

86. DOM NR 13 (d. 12), mur., proj. Paul Fischer, 1902-1906 r.

JELONEK

87. DWÓR (RZĄDCÓWKA, WILLA) (?), ul. Obornicka 2, mur., 1920 r.

SUCHY LAS

88. SZKOŁA (OB. DOM MIESZKALNY), ul. Strażacka 2, mur., 1862 r., rozbud. 1905 r.

ul. Bogusławskiego

89. DOM NR 13, glin.- drewn., IV ćw. XIX w.

90. DOM NR 37, mur., pocz. XX w.

ul. Rolna

91. DOM NR 34, mur., pocz. XX w.

92. DOM NR 39, mur., I ćw. XX w.

ul. Stara Droga

93. DOM NR 1, mur., 1907 r.

94. CMENTARZ EWANGELICKI, ul. Bogusławskiego/ Obornicka- nie istnieje

ZIELĄTKOWO

95. SZKOŁA (OB. DOM MIESZKALNY), ul. Szkolna 1, mur., pocz. XX w.

96. POZOSTAŁOŚCI ZESPOŁU DWORSKO-FOLWARCZNEGO:

a. ośmiorak, ul. Dworcowa 2/3, mur., pocz. XX w.

b. budynek mieszkalno-gospodarczy, ul. Kręta 3, mur., 4 ćw. XIX w.

c. stodoła, ul. Kręta 3, mur., 4 ćw. XIX w.

d. dawn. obora ob. budynek gospodarczy, ul. Kręta 5, mur. 4 ćw. XX wieku.

ul. Dworcowa

97. DOM NR 11, mur., I ćw. XX w.

98. DOM NR 19, mur., I ćw. XX w.

99. DOM NR 21, mur., I ćw. XX w.

ul. Leśna

100. BUDYNEK MIESZKALNO- GOSPODARCZY NR 9 (d. nr 10), mur., 1910 – 1920 r.

ZŁOTKOWO

101. CMENTARZ EWANGELICKI, XIX w.

ZŁOTNIKI

102. ZESPÓŁ DAWNEJ SZKOŁY,

a. Szkoła, mur., 1885 r.

b. Budynek gospodarczy, mur. k. XIX wieku

103. ZESPÓŁ STACJI KOLEJOWEJ

a. Stacja ul. Dworcowa 2, mur., pocz. XX w.

b. Budynek mieszkalny, mur. 1900-1910 r., ul Dworcowa 4 (dawn. nr 31)

c. Budynek mieszkalny, mur. 1900-1910 r., ul Dworcowa 3 (dawn. nr 33)

- d. Budynek mieszkalny, mur. 1900-1910 r.- obiekt nie zidentyfikowany w terenie

104. ZESPÓŁ PAŁACOWO-FOLWARCZNY:

- a. pałac, mur., 1895 r.,
- b. rządówka, mur., IV ćw. XIX w.
- c. park krajobrazowy, k. XIX w.
- d. budynek mieszkalno-gospodarczy, ob. biuro, mur., IV ćw. XIX w.
- e. stajnia, mur., I ćw. XX w.
- f. stodoła I, mur., IV ćw. XIX w.
- g. stodoła II, mur., IV ćw. XIX w.
- h. stodoła III, mur., 4 ćw. XIX w.
- i. spichlerz, mur., 1881 r.
- j. budynek gospodarczy, mur., k. XIX w.
- k. budynek gospodarczy, mur., k. XIX w.
- l. budynek gospodarczy, mur.-kam. 4 ćw. XIX w.
- m. ogrodzenie, mur., k. XIX w.
- n. dom ogrodnika, mur., ul. Słoneczna, mur. k. XIX w.

105. CMENTARZ EWANGELICKI (właściciela majątku i mieszkańców wsi), pocz. XX w

3. 3. Wykaz najcenniejszych zabytków ruchomych na terenie gminy

CHLUDOWO

KOŚCIÓŁ PARAFIALNY P.W. WSZYSTKICH. ŚWIĘTYCH

- późnogotycki obraz *Sacra Conversazione* Matki Boskiej z Dzieciątkiem i Świętymi, z XVI w., wpisany do rejestru zabytków decyzją nr 22/2 B z 1950 roku.
- wyposażenie kościoła, wpisane do rejestru zabytków decyzją nr 392/B z 1978 roku (łącznie 3 pozycje).

Ponad to obiekty nie ujęte w rejestrze zabytków:

- obraz Wszystkich Świętych z 1680 roku,
- obraz trójcy Przenajświętszej z początku XVIII wieku,
- figury drewniane Matki Boskiej i Św. Jana na belce tęczowej,

- figura Św. Józefa z Dzieciątkiem z 1744 roku z warsztatu wielkopolskiego – konserwacja figury w 1996 roku.

W ruinach kościoła p.w. Św. Mikołaja w Chojnicy (na terenach poligonu w Biedrusku), zaewidencjonowano i zarchiwizowano (karty w WUOZ w Poznaniu) 9 elementów wystroju architektonicznego.

Gmina nie dysponuje aktualnymi danymi na temat stanu zachowania zabytków ruchomych znajdujących się w rękach prywatnych lub stanowiących własność parafii rzymsko-katolickich.

3.4. Krajobraz kulturowy – obszarowe wpisy do rejestru zabytków, cmentarze

3.4.1. Historyczne założenie ruralistyczne

Żadne z czterech istniejących założeń historyczno-ruralistycznych (**Chłudowo, Gołęczewo, Suchy Las i Zielątkowo**), znajdujących się na terenie gminy, nie jest wpisane do rejestru zabytków.

Dla najlepiej zachowanego założenia ruralistycznego w **Gołęczewie** założono osobną kartę ewidencyjną w Gminnej Ewidencji Zabytków.

3.4.2. Spis zabytkowych parków na terenie gminy

BIEDRUSKO

- PARK W ZAŁOŻENIU PAŁACOWO-PARKOWYM, IV ćw. XIX, nr rej. 1778/A z 19.01.1978 r.

Park jest przykładem XIX wiecznego parku krajobrazowego. W jego centralnej części usytuowany jest na niewielkim wzgórku pałac neoklasycystyczny (wybudowany w latach 1877-1880). Mimo wcześniejszych zaniedbań i braku pielęgnacji czytelny jest pierwotny układ kompozycyjny. Obecnie prace pielęgnacyjne i renowacyjne prowadzone są na bieżąco. Ciekawostką i przykładem małej architektury parkowej jest altana parkowa. Park nie jest utrzymany w swoich pierwotnych granicach. Podzielony został drogą z Biedruska do Bolechowa, a jego północna część traktowana jest jak teren leśny.

CHŁUDOWO

- PARK W ZESPOLE PAŁACOWO-PARKOWYM, 2 poł. XIX w., nr rej. 2004/A z 14.06.1985 roku.

Park pochodzi z połowy XIX wieku. Jest on reliktem założenia pałacowo-parkowego. Pałac spalił się 1952 roku. W wyniku odbudowy w 1960 roku i późniejszej

adaptacji na klasztor zatarciu uległa, pierwotna bryła budynku i wystrój elewacji. Park ogrodzony jest w całości oryginalnym ogrodzeniem metalowym na ceglanej podmurówce z ozdobną bramą. Czytelny i wyraźny jest jego pierwotny układ kompozycyjny. Prace pielęgnacyjne i renowacyjne prowadzone są na bieżąco.

ZŁOTNIKI

- PARK W ZESPOLE DWORSKO-FOLWARCZNYM, k. XIX, nr rej. 2197/A z 31.08.1990

Park założony w końcu XIX wieku. Na jego wschodnim krańcu zlokalizowany jest neoklasycystyczny pałac. W wyniku podziałów geodezyjnych i prac renowacyjnych i porządkowych toczących się w latach 1998-1999, częściowemu zatarciu uległ pierwotny układ kompozycyjny. W 2017 roku park otoczono wysokim betonowym parkanem zakłócający osie widokowe na obiekty zabytkowe.

3.4.3. Spis zabytkowych cmentarzy na terenie gminy

Na terenie gminy znajduje się 10 cmentarzy, w tym:

BIEDRUSKO

- cmentarz prawosławny (żołnierzy z I i II wojny światowej)
- cmentarz wojskowy z nagrobkami (polskimi, rosyjskimi i niemieckimi)

BIEDRUSKO-GLINNO

- cmentarz rodowy w Glinnie

CHLUDOWO

- cmentarz przykościelny, XVIII w.
- cmentarz rzymsko-katolicki (ul. Obornicka), XIX w.

CHOJNICA

- cmentarz przykościelny, XIX w.

GOŁĘCZEWO

- cmentarz ewangelicki, pocz. XX w.

SUCHY LAS

- cmentarz ewangelicki , XIX w. (nie istnieje)

ZŁOTKOWO

- cmentarz ewangelicki, XIX w.

ZŁOTNIKI

- cmentarz ewangelicki, XX w.- cmentarz właściciela majątku i mieszkańców Złotnik

3.5. Zabytki archeologiczne

3.5.1. Wykaz stanowisk archeologicznych wpisanych do rejestru zabytków z terenu gminy:

BIEDRUSKO-GLINNO

GRODZISKO WCZESNOŚREDNIOWIECZNE - Stan. 27 (AZP 50-27/30), nr rej. 2265/A z 16.12.1992.

3.5.2. Stanowiska o własnej formie krajobrazowej z terenu gminy

BIEDRUSKO-GLINNO

Grodzisko (Stanowisko 27) jest przykładem wczesnośredniowiecznego grodziska pierścieniowatego z VII-X wieku. Położony w lesie obiekt jest dobrze zachowany i nie wymaga żadnych zabiegów konserwatorskich. **Zagrożenie dla obiektu stanowią nielegalni poszukiwacze z wykrywaczami metalu** oraz użytkownicy quadów i motocykli krosowych.

3.5.3. Zestawienie liczbowe stanowisk archeologicznych na terenie gminy zewidencjonowanych i wpisanych do rejestru zabytków łącznie z funkcją oraz analizą chronologiczną (Według informacji).

STANOWISKA ARCHEOLOGICZNE	LICZBA OGÓLEM	W tym stanowiska wpisane do rejestru zabytków
a. grodziska	1	1
b. osady	297	X
c. cmentarzyska	20	X
d. inne	1	X
Łącznie	319	1

Jak wynika z badań archeologicznych prowadzonych na obszarach obejmujących gminę Suchy Las, teren ten był intensywnie zasiedlony przez wszystkie okresy, od pradziejów

(począwszy od schyłkowego paleolitu) po okres nowożytny, czego egzemplifikacją jest około 319 (na podstawie kwerendy przeprowadzonej w Muzeum Archeologicznym w Poznaniu oraz danych uzyskanych od Powiatowego Konserwatora Zabytków w Poznaniu) zarejestrowanych tu stanowisk archeologicznych. W wykonanej w 2011 roku i zweryfikowanej w 2017-2018 oraz w grudniu 2020 roku, Gminnej Ewidencji Stanowisk Archeologicznych dla Gminy Suchy Las, figuruje 286 stanowisk archeologicznych o znanej lokalizacji. Stanowią one tylko znikomą część wszystkich stanowisk z terenu i powyższe dane mogą ulegać zmianie w toku dalszego archeologicznego rozpoznania terenu.

Analiza chronologiczno-kulturowa zarejestrowanych na terenie gminy stanowisk archeologicznych wykazała, że na terenie tym dominują pozostałości osadnictwa kultury łużyckiej, kultury przeworskiej (okres wpływów rzymskich) oraz z okresu wczesnego średniowiecza. Znaczącą część stanowią również stanowiska neolityczne.

Osadnictwo koncentruje się przede wszystkim wzdłuż cieków wodnych. Teren gminy Suchy Las, położony w obrębie wysoczyzny morenowej wchodzącej w skład Pojezierza Poznańskiego (nazywanej również Pagórkami Poznańskimi) oraz w tzw. Poznańskim Przełomie Warty. Rzeźba terenu jest urozmaicona licznymi wzniesieniami, przedzielonymi często zabagnionymi obniżeniami. Sieć hydrograficzną tworzą Jezioro Glinowieckie oraz wypływający z niego Strumień Młyński z odnogami Łęczynogą i Okalewo, Jezioro Gołęczewskie i uchodzące do niego ciek i ograniczająca od wschodu gminę rzeka Warta. Tereny wzdłuż cieków wodnych szczególnie atrakcyjne dla osadnictwa urozmaicone są rozcięciami erozyjnymi i cyplami. Na terenie gminy wyróżniono kilka szczególnych skupisk osadniczych. **Występują one w następujących rejonach:**

- Rejon Biedruska-Chojnicy

- Rejon Gołęczewa

- Rejon Glinna

(wszystkie nad ciekami wodnymi i wokół podmokłych łąk)

- Rejon Chłudowa

- Rejon Zielątkowa

Na obszarach obejmujących teren gminy dominują rozległe wielokulturowe osady o dużym rozrzucie materiału zabytkowego, wśród których spotyka się narzędzia krzemienne z epoki kamienia oraz materiały zabytkowe z epok brązu i żelaza. Pod względem chronologicznym przeważają osady kultury łużyckiej i przeworskiej z okresu wpływów rzymskich oraz wczesnośredniowieczne. Za przykład mogą tu służyć osady neolityczne ze Złotnik i Złotkowa, osada z wczesnej epoki brązu w Złotnikach, kultury łużyckiej

z Chłudowa, osady z kultury przeworskiej w Chłudowie i Złotnikach czy wczesnośredniowieczny zespół osadniczy w Glinnie.

Stanowiska późnośredniowieczne i nowożytnie występują przeważnie w pobliżu współczesnych miejscowości wyznaczając tym samym ich metrykę. Egzemplifikacją mogą tu być koncentracje osadnictwa średniowiecznego w Glinnie, Chłudowie, Złotnikach i Golęczewie.

Wszystkie stanowiska zlokalizowane na terenie gminy podlegają ochronie konserwatorskiej w myśl Ustawy o ochronie zabytków i opiece nad zabytkami z 23 lipca 2003 roku. Część stanowisk znana jest tylko na podstawie danych archiwalnych z końca XIX wieku bądź początków XX wieku, bez dokładnej lokalizacji, określającej zazwyczaj tylko miejscowość. Większość stanowisk rozpoznana jest na podstawie szczegółowych badań powierzchniowych w ramach programu Archeologicznego Zdjęcia Polski. Jest to jednak rozpoznanie wstępne, przy którym określenie zarówno funkcji, jak i wartości poznawczej stanowiska może ulec zmianie po przeprowadzeniu prac wykopaliskowych. Dodatkowo zasięg stanowiska wyznaczony na podstawie badań powierzchniowych nie zawsze jest zasięgiem, który dokładnie odpowiada występowaniu pozostałości pradziejowego osadnictwa pod ziemią. Wyznaczony na mapach obszar stanowiska należy traktować orientacyjnie, może się bowiem okazać w trakcie realizacji prac ziemnych, że obiekty archeologiczne zalegają także w sąsiedztwie stanowisk lokalizowanych na podstawie obserwacji powierzchniowych.

Aby zapewnić prawidłową ochronę archeologicznego dziedzictwa kulturowego w stosunku do stref występowania stanowisk archeologicznych oraz obszarów chronionych należy:

- respektować wyznaczone strefy ochrony stanowisk archeologicznych na załącznikach graficznych przy sporządzaniu dokumentów planistycznych,
- wprowadzić zapis zapewniający prawidłową ochronę archeologicznego dziedzictwa kulturowego w stosunku do stref występowania stanowisk archeologicznych oraz obszarów chronionych, tj. założeń pałacowo-parkowych, zabytkowych cmentarzy, obiektów wpisanych do rejestru zabytków i ujętych w ewidencji zabytków.

„Prace inwestycyjne, w tym ziemne związane z budownictwem i zagospodarowaniem terenu, w obrębie obszarów chronionych i stref występowania stanowisk archeologicznych wymagają prowadzenia badań archeologicznych”

W odniesieniu do stanowisk archeologicznych wpisanych do rejestru zabytków obowiązuje zakaz wszelkiej działalności związanej z pracami ziemnymi. W przypadku

planowania jakiegokolwiek działalności należy wystąpić o szczegółowe wytyczne do właściwego miejscowo Konserwatora Zabytków.

4. Uwarunkowania wewnętrzne ochrony zasobów dziedzictwa i krajobrazu kulturowego

4.1. Stan zachowania i obszary największego zagrożenia zabytków:

Na podstawie „Raportu o stanie zabytków w gminie Suchy Las”, wykonanego przez Wojewódzki Urząd Ochrony Zabytków w Poznaniu w 2005 roku oraz kolejnych prospekcji terenowych przeprowadzonych w latach 2010-2012, 2017, 2020-2021 roku do obiektów pilnie wymagających prac remontowych należą:

- Kościół p.w. Ścięcia św. Jana Chrzciciela w Chojnicy, obiekt znajduje się w stanie ruiny. Zachował się do wysokości gzymsu. Pozbawiony jest więźby dachowej i sklepień oraz kruchty. Ostatnie większe prace zabezpieczające przeprowadzono w 2001 roku. Konieczne jest ustalenie możliwości remontu i jego przyszłego przeznaczenia. Ostatnia ocena stanu technicznego wraz z wytycznymi do rewaloryzacji miała miejsce w 1993 roku.

- Kasyno w Biedrusku, obiekt był przez lata nieużytkowany i niewłaściwie zabezpieczony, co przelożyło się na jego zły stan techniczny (silne zawilgocenie). W 2015 roku wydano pozwolenie na prowadzenie prac budowlanych na podstawie opracowania pt. „Program zabezpieczający budynek kasyna Biedrusku przed dostępem osób postronnych i destrukcyjnym działaniem wody opadowej i deszczu” Obecnie w obiekcie prowadzone są prace remontowe.

- Łaźnia- piekarnia, ost. remiza (obecnie nieużytkowana) oraz **część budynków mieszkalnych** (np. przy ul. Lipowej i Tysiąclecia) **w Gołęczewie** - budynki noszą ślady zawilgocenia murów, odpadających tynków, złego pokrycia połaci dachowej.

W ostatnich latach podjęto prace remontowe w znacznej części zabytkowych budynków mieszkalnych położonych na terenie gminy. Zakres prowadzonych, przeważnie przez prywatnych właścicieli lub użytkowników prac remontowych, obejmuje najczęściej wymianę stolarki okiennej i drzwiowej, ocieplenie budynków, wymianę pokrycia dachowego. Z jednej strony zahamowany został proces degradacji tych obiektów, z drugiej częściowo zatarciu uległ pierwotny wygląd i charakter tych obiektów.

Jako dobry należy ocenić stan zachowania i techniczny znajdujących się na terenie gminy pałaców w **Biedrusku i Złotnikach**, kościoła w **Chłudowie** oraz będących własnością

Gminy budynków szkolnych w **Biedrusku, Chłudowie i Gołęczewie**. Zakończona została rewitalizacja- remonty stacji kolejowych w Złotnikach i Gołęczewie.

Uporządkowania i dalszych prac pielęgnacyjnych wymagają również park przy pałacu w **Biedrusku** oraz nieczynne cmentarze w **Biedrusku, Biedrusku-Glinnie i Złotkowie**.

Stan zachowania jedyne go stanowiska na terenie gminy, wpisanego do rejestru zabytków- grodziska wczesnośredniowiecznego w Biedrusku-Glinnie (stanowisko 27) jest dobry. Położony w lesie obiekt jest dobrze zachowany i nie wymaga żadnych zabiegów konserwatorskich. **Zagrożenie dla obiektu stanowią nielegalni poszukiwacze z wykrywaczami metalu** oraz użytkownicy quadów i motocykli krosowych.

Największe zagrożenie dla zabytków archeologicznych na terenie Gminy Suchy Las stanowią prace ziemne związane z rozwojem budownictwa mieszkalnego, przede wszystkim na terenie Biedruska, Chłudowa, Gołęczewa, Złotnik, Suchego Lasu. W latach obowiązywania planu planowane są także następujące inwestycje wymagające robót ziemnych:

- budowa, ul. Brzask i przedłużenia Koźlarzowej w Suchym Lesie,
 - budowa ul. Św. Michała w Jelonku,
 - budowa drogi serwisowej wzdłuż ulicy Obornickiej na odcinku ul. Radosna- u. Pawłowicka w Złotnikach Osiedlu
 - budowa ulicy Pawiej w Złotnikach Osiedlu Grzybowym
 - budowa sieci kanalizacji sanitarnej, kanalizacji deszczowej i budowa dróg w Suchym Lesie – ul. Mokra, Wodna, Deszczowa, Sucha, Polna, Chmielna, Zakole, Strumykowa oraz ulic Lisiej, Klonowej, Sprzeczej, Ogrodniczej, Zgodnej.
 - budowa magistrali: od ul. Pawłowickiej w Złotnikach do ul. Sobockiej w Złotkowie (o średnicy DN400 i dł. 1600 m), w Złotkowie od ul. Sobockiej do SUW Chłudowo (o średnicy DN300 i dł. 3760 m), od SUW Chłudowo do ul. Strumykowej w Chłudowie (o średnicy DN200 i dł. 900m), od SUW Chłudowo do ul. Dworcowej w Gołęczewie (o średnicy DN150 i dł. 1200m). Na lata 2022 - 2024 zaplanowano przygotowanie dokumentacji projektowej, a roboty budowlane – montażowe na lata 2024-2026.
- Realizacja zadania ściśle uzależniona od inwestycji związanej z budową przez GDDKiA DK11

- budowa sieci wodociągowej wraz z przyłączami w rejonie ul. Obornickiej, ul. Diamentowej, ul. Szafrkowej, ul. Zielnej, ul. Różanej (DN180 mm, dł. 2330 m). Na lata 2019 - 2021 zaplanowano przygotowanie dokumentacji projektowej, a roboty budowlano – montażowe na lata 2022-2024.

- wymiana sieci wodociągowej azbesto-cementowej w ul. Krętej, Krótkiej i Wodnej w Gołęczewie DN125mm dł. 1285 m. Roboty ziemne w latach 2021 – 2022 (objęte nadzorem archeologicznym),

- budowa sieci kanalizacji sanitarnej w ulicach: Sprzecznej, Lisiej, Zgodnej, Ogrodniczej, Wierzbowej i w rejonie Suchy Las Wschód (DN200mm, dł. 4180 m wraz z przyłączami. Na lata 2019 - 2021 zaplanowano przygotowanie dokumentacji projektowej, a roboty budowlano – montażowe na lata 2022-2024,

Relatywnie najmniej zagrożone są stanowiska archeologiczne zlokalizowane w obrębie dużych kompleksów leśnych poligonu w Biedrusku.

4.2. Uwarunkowania wynikające ze Strategii Rozwoju Gminy Suchy Las na lata 2013-2022 opublikowanej w marcu 2013 roku.

Uchwałą Rady Gminy Suchy Las nr XVII/224/20 z 23 kwietnia 2020 roku przystąpiono do prac nad Strategią Rozwoju Gminy Suchy Las na lata 2021-2030. W chwili tworzenia niniejszego Programu trwają prace nad nową Strategią, dlatego za nadal aktualne uznano uwarunkowania ze Strategii Rozwoju Gminy Suchy Las na lata 2013-2022.

Przyjęcie *Strategii Rozwoju Gminy Suchy Las na lata 2013-2022* poprzedzone zostało *Diagnozą aktualnego stanu rozwoju społeczno-gospodarczego gminy Suchy Las*. Oba dokumenty zostały opublikowane w marcu 2013 roku.

W rozdziale 2 *DIAGNOZY- Charakterystyka i diagnoza aktualnego stanu społeczno-gospodarczego gminy Suchy Las*, zaprezentowano min.:

- w podrozdziale 2.1 położenie geograficzne gminy,
- w podrozdziale 2.3 rys historyczny,

- w podrozdziale 2.7 walory kulturowe gminy. W formie tabelarycznej przedstawiono najważniejsze obiekty o wartościach historyczno-kulturowych, wśród których wymieniono min.: Muzeum Etnograficzne, prowadzone Misjonarzy Werbistów i popiersie Romana Dmowskiego (Chłudowo); domy mieszkalne ujęte w rejestrze zabytków w Gołęczewie; miejsce urodzenia działaczki i pisarki Bibliany Moraczewskiej (Zielątkowo), pałac, pomnik żołnierzy 7 pułku strzelców konnych (Biedrusko); pomnik ku czci strażaków z terenu gminy pomordowanych w latach 1939-1945 oraz izbę pamięci (szkoła w Suchym Lesie). Również w formie tabelarycznej zaprezentowano obiekty zabytkowe gminy Suchy Las ujęte w ewidencji konserwatorskiej, zabytkowe cmentarze z terenu Gminy najważniejsze stanowiska archeologiczne (w tym jedno ujęte w rejestrze zabytków) oraz mapę rozmieszczenia zespołów stanowisk archeologicznych na terenie Gminy Suchy Las.

- w podrozdziale 2.9 walory przyrodnicze i krajobrazowe, min. wymieniono i scharakteryzowano najważniejsze obszary chronione z terenu gminy: Rezerwat Gogulec, Obszar Chronionego Krajobrazu „Biedrusko”, Obszar Chronionego Krajobrazu Doliny Samicy Kierskiej. Wymieniono również trzy parki podworskie w Biedrusku, Chłudowie i Złotnikach.

W Rozdziale 1 *STRATEGII– Analiza SWOT* w sferze społeczno- ekologicznej wśród mocnych stron wymieniono min. potencjał historyczny i przyrodniczy oraz atrakcyjność krajobrazową i przyrodniczą gminy. Za słabą stronę uznano brak ścieżek rowerowych i zły stan oraz ograniczony dostęp do obiektów znajdujących się na terenie poligonu w Biedrusku.

W rozdziale 2- *Raport z badań ankietowych*, w omówieniu badań ankietowych stwierdzono min., że dla 80% ankietowanych Gmina Suchy Las nie jest atrakcyjna turystycznie. Ponadto mieszkańcy wskazali na potencjał turystyczny gminy, który winien być tworzony i budowany w oparciu o tereny zielone i walory kulturowe występujące na terenie gminy Suchy Las.

W rozdziale 3- *Diagnoza stanu gminy*, w podrozdziale dotyczącym infrastruktury, przestrzeni i gospodarki stwierdzono min.:

- *Infrastruktura turystyczna na terenie gminy wymaga nie tylko działań na rzecz rozbudowy o nowe szlaki turystyki rowerowej, pieszej, kajakowej czy*

rozbudowy bazy noclegowej i gastronomicznej, ale także stworzenia kompatybilności tej infrastruktury z ofertą turystyczną opartą o zasoby i walory przyrodnicze.

- Występujące walory środowiskowe, krajobrazowe oraz kulturowe sprzyjają rozwojowi turystyki na terenie gminy w kierunku wyznaczania szlaków pieszych, rowerowych oraz wodnych w oparciu o rzekę Wartę. Rozwojowi turystyki sprzyja także położenie tranzytowe gminy na kierunku północ-południe i związany z tym wzrastający ruch na drodze krajowej nr 11 oraz realizowana zachodnia obwodnica miasta Poznania.

- Gospodarka wodno ściekowa w gminie jest na dobrym poziomie, choć wymaga dalszych inwestycji związanych z jej rozbudową, szczególnie w miejscowościach Gołęczewo i Zielątkowo.

W rozdziale 5- *Wizja i misja gminy Suchy Las*, stwierdzono:

Gmina Suchy Las – gmina przyjazna mieszkańcom i inwestorom, gmina z rozwijającą się infrastrukturą techniczną i społeczną z bezpiecznym i ekologicznym obszarem rozwoju gospodarczego, na terenie której stosowane są zasady zrównoważonego rozwoju we wszystkich aspektach życia. Dzięki licznym atutom środowiska naturalnego oraz rozwiniętej infrastrukturze stwarza korzystne warunki zamieszkania, spędzania wolnego czasu oraz rozwoju małej i średniej przedsiębiorczości (WIZJA).

oraz

Teraźniejszością i przyszłością gminy Suchy Las jest jej zrównoważony rozwój w harmonii ze środowiskiem przyrodniczym, gospodarczym i społecznym, umożliwiający przekształcenie gminy w wyróżniające się w powiecie poznańskim atrakcyjne miejsce zamieszkania, pracy i wypoczynku z dobrze wykształconymi i silnymi funkcjami gospodarczymi, turystycznymi, rekreacyjnymi i wypoczynkowymi o znaczeniu regionalnym. Dążenie do równomiernego, kompleksowego rozwoju gminy Suchy Las poprzez zachowanie równowagi pomiędzy aktywnością gospodarczą opartą na solidnej bazie usługowo – gospodarczej, a ochroną środowiska przyrodniczego i kulturowego (MISJA).

W rozdziale 6- *Strategiczny program rozwoju społeczno-gospodarczego gminy Suchy Las*, wśród celów strategicznych i operacyjnych wymieniono min.:

- Podjęcie działań w kierunku przebudowy, modernizacji i rozbudowy infrastruktury technicznej gminy, w tym rozbudowę sieci wodociągowych i kanalizacyjnych na terenie gminy (min. Zielątkowo, Gołęczewo, Chłudowo)
- Stworzenie warunków do wykorzystania istniejących zasobów przyrodniczych, sprzyjających rozwojowi turystyki, w tym budowę infrastruktury terenów rekreacyjnych w obszarach predestynowanych do rozwoju turystyki oraz budowę stacji wodnej w Biedrusku. Za cel uznano rozwój turystyki na terenie gminy Suchy Las w oparciu o wysokie walory środowiskowe, krajobrazowe oraz zasoby kulturowe gminy.

4.3. Uwarunkowania wynikające ze Studium uwarunkowań i kierunków zagospodarowania przestrzennego Gminy Suchy Las (Uwarunkowania oraz kierunki zagospodarowania przestrzennego)

Studium zostało opracowane w 1998, a kolejne zmiany były wprowadzane w 2001, 2005 i 2007, 2009, 2013, 2015 roku. Ujednolicony tekst studium został przyjęty Uchwałą Rady Gminy Suchy Las Nr XXIII/245/2016 w dniu 27 października 2016 roku.

Za główny cel uchwalonego **Studium** uznano:

...określenie polityki przestrzennej gminy z uwzględnieniem elementów środowiska przyrodniczego, uwarunkowań społeczno – gospodarczych oraz potrzeb rozwojowych mieszkańców gminy. Analiza uwarunkowań wewnętrznych i zewnętrznych gminy Suchy Las pozwoliła na określenie kierunków jej rozwoju.

W części A *Studium (Uwarunkowania zagospodarowania przestrzennego)*, w rozdziale IV *Uwarunkowania wynikające ze stanu dziedzictwa kulturowego i zabytków dóbr kultury współczesnej* zaprezentowano aktualny stan dziedzictwa kulturowego na terenie gminy Suchy Las

W podrozdziale 1 został przedstawiony rys historyczny gminy.

W podrozdziale 2 zaprezentowano stan dziedzictwa kulturowego i zabytków dóbr kultury na terenie gminy. Wymieniono najważniejsze obiekty nieruchome,

cmentarze, pomniki pamięci znajdujące się na terenie Chłudowa, Gołęczewa, Zielątkowa, Złotniki, Suchy Las i Biedrusku oraz nieistniejących już wsi Łagiewniki, Chojnice i Glinno. Stwierdzono również:

Duża część historii kraju jest związana z terenami gminy Suchy Las. Świadczą o tym występujące tutaj miejsca pamięci narodowej i pomniki. Właściwe wyeksponowanie i dbałość o ich zachowanie jest jednym z ważniejszych zadań samorządu lokalnego.

W podrozdziale 3 wymieniono zabytki nieruchome z terenu gminy Suchy Las ujęte w rejestrze zabytków (zgodnie ze stanem z 2 grudnia 2010)

W podrozdziale 4 wymieniono w formie spisu obiekty znajdujące się w ewidencji Wielkopolskiego Wojewódzkiego Konserwatora Zabytków.

W podrozdziale 5 zaprezentowano spis obiektów ujętych się w gminnej ewidencji zabytków założonej w 2010 roku.

W podrozdziale 6 wymieniono w formie tabelarycznej zabytkowe cmentarze z terenu gminy.

W podrozdziale 7 dotyczącym stanowisk archeologicznych stwierdzono:

Na terenie gminy Suchy Las zlokalizowanych jest 15 [błędnie-przypis autora] stanowisk archeologicznych, wśród których należy wyróżnić grodzisko średniowieczne w miejscowości Biedrusko wpisane do rejestru zabytków województwa poznańskiego po numerem rejestru 2265/A, decyzją Wojewódzkiego Konserwatora Zabytków w Poznania z dnia 16 grudnia 1992 r. (AZP 50-27/30).

W rozdziale VII, części A *Studium, Uwarunkowania wynikające z i możliwości rozwoju gminy*, za mocną stronę uznano atrakcyjność turystyczną gminy i regionu. Wśród szans dla rozwoju gminy wymieniono min. otwarcie wojskowych terenów zamkniętych i wykorzystanie tych terenów na rozwój turystyki i rekreacji oraz realizację dróg rowerowych.

W części B *Studium (Kierunki zagospodarowania przestrzennego)*, rozdziale IV *Obszary i zasady ochrony dziedzictwa kulturowego i zabytków oraz dóbr kultury*

współczesnej, zawarto szczegółowe zasady postępowania w odniesieniu do poszczególnych grup zabytków, które poniżej zacytowano.

We wstępie wspomniano że na terenie gminy Suchy Las znajdują się zasoby o znacznej wartości historycznej wśród których wymieniono:

- obiekty wpisane do rejestru zabytków
- obiekty ujęte w gminnej i wojewódzkiej ewidencji zabytków
- stanowiska archeologiczne ujęte w rejestrze zabytków oraz gminnej i wojewódzkiej ewidencji zabytków.

Ponad to stwierdzono:

Należy dążyć do maksymalnej ochrony zachowanych zasobów dziedzictwa kulturowego i tworzenia warunków sprzyjających kreacji nowych wartości w harmonii z otoczeniem kulturowym i przyrodniczym. W szczególności wymagana jest ochrona obiektów i zespołów zabytkowych prawnie chronionych i ich otoczenia przed zmianami mogącym spowodować degradację ich wartości historycznych, estetycznych i architektonicznych. Ponadto w ramach ochrony dziedzictwa kulturowego i zabytków oraz dóbr kultury współczesnej należy uwzględnić wymagania gminnego programu opieki nad zabytkami. Za główne cele wynikające z powyższego opracowania uznaje się:

- zahamowanie degradacji i poprawa stanu zasobów dziedzictwa kulturowego gminy,*
- uwzględnianie uwarunkowań ochrony zabytków przy sporządzaniu i zmianie miejscowych planów zagospodarowania przestrzennego,*
- podejmowanie i określanie warunków współpracy z właścicielami obiektów zabytkowych,*
- inicjowanie i wspieranie działań edukacyjnych, informacyjnych, turystycznych i innych, których celem jest propagowanie znajomości zabytków wśród mieszkańców gminy oraz zaszczepianie w ich świadomości zasadności i potrzeby opieki nad zabytkami,*
- zachowanie oryginalności i odmienności gminy pozwalające na identyfikację kulturową w zglobalizowanym świecie,*

- *wspieranie działań zmierzających do pozyskania środków finansowych na opiekę nad zabytkami.*

Podrozdział 1 poświęcono obiektom wpisanym do rejestru zabytków nieruchomych. Odniesiono się do spisu obiektów zaprezentowanego w *Części A Strategii*. Stwierdzono.:

Wszystkie objekty z tego wykazu objęte są ochroną konserwatorską na podstawie przepisów ustawy o ochronie zabytków i opiece nad zabytkami. W przypadku obiektów ujętych w wojewódzkim rejestrze zabytków wskazane jest trwałe zachowanie historycznej formy architektonicznej i substancji budowlanej, utrzymanie (lub rewaloryzacja) otoczenia obiektu zabytkowego, zgodnie z historycznym zagospodarowaniem oraz opracowanie rozwiązań inwestycyjnych na podstawie zaleceń konserwatorskich zgodnie z odpowiednimi przepisami odrębnymi.

Ponadto należy dążyć do zachowania właściwej ekspozycji obiektów zabytkowych z ustalonych kierunków widokowych.

Na prowadzenie wszelkich prac budowlanych, konserwatorskich, restauratorskich przy obiekcie wpisanym do rejestru zabytków bądź mogących mieć wpływ na jego otoczenie należy uzyskać pozwolenie właściwego konserwatora zabytków.

Podrozdział 2 poświęcono obiektom znajdującym się w wojewódzkiej ewidencji zabytków. Odniesiono się do spisu obiektów zaprezentowanego w *Części A Strategii*. Stwierdzono, że objekty te uznaje się za proponowane do objęcia ochroną poprzez zapisy miejscowych planów zagospodarowania przestrzennego.

Podrozdział 3 poświęcono obiektom znajdującym się w gminnej ewidencji zabytków. Odniesiono się do spisu obiektów zaprezentowanego w *Części A Strategii*.

Oдноśnie obiektów wpisanych do gminnej ewidencji stwierdzono:

Obiekty wpisane do gminnej ewidencji zabytków powinny podlegać ochronie ze względu na czas powstania, walory architektoniczne, historyczne, wartość lokalno-

kulturową i przynależność do historycznej zabudowy miejscowości. Ochrona obiektów ujętych w gminnej ewidencji zabytków sprowadza się zasadniczo do ochrony bryły, gabarytów i wystroju elewacji. Zabytki te należy chronić odpowiednimi ustaleniami w miejscowych planach zagospodarowania przestrzennego, decyzjach o warunkach zabudowy, decyzjach o ustaleniu lokalizacji inwestycji celu publicznego oraz decyzji o zezwoleniu na realizację inwestycji drogowej (wydawaną przez starostę). Dla ochrony obiektów ujętych w gminnej ewidencji zabytków, studium wskazuje możliwość zastosowania wytycznych do ujęcia w powyższych opracowaniach:

- w przypadku remontu polegającego na wymianie stolarki okiennej zaleca się zachowanie tej samej wielkości, kształtu i podziałów jak oryginalna,*
- wszelka działalność inwestycyjna powinna być prowadzona z uwzględnieniem istniejących już powiązań przestrzennych i planistycznych,*
- zaleca się dostosowanie nowej zabudowy do historycznej kompozycji przestrzennej w zakresie skali i formy bryły zabudowy, przy założeniu harmonijnego współistnienia elementów kompozycji historycznej i współczesnej,*
- zaleca się stosowanie tradycyjnych technik i materiałów przy remontach obiektów zabytkowych, zachowania jednolitej bryły, formy i elewacji budynków,*
- zaleca się rezygnację z dachów o asymetrycznym nachyleniu połaci,*
- należy opracować dokumentację konserwatorską obiektu w przypadku jego rozbiórki.*

Przed przystąpieniem do prac remontowych właściciel powinien uzyskać opinię wojewódzkiego konserwatora zabytków dotyczącą planowanych prac.

Podrozdział 4 dotyczy stanowisk archeologicznych. Wśród stanowisk archeologicznych z terenu gminy wymieniono grodzisko w Biedrusku wpisane do rejestru zabytków województwa wielkopolskiego pod numerem rejestru 2265/A, decyzją Wojewódzkiego Konserwatora Zabytków w Poznania z dnia 16 grudnia 1992 r. Stwierdzono min.:

Dla ochrony archeologicznego dziedzictwa kulturowego,... ustala się obowiązki prowadzenia badań archeologicznych podczas realizacji inwestycji

związanych z zabudowaniem i zagospodarowaniem terenu, w obrębie wykopów budowlanych. Na prowadzenie badań archeologicznych podmiot realizujący inwestycję powinien uzyskać pozwolenie wojewódzkiego konserwatora zabytków przed wydaniem decyzji o pozwoleniu na zabudowę.

Ponadto dla ochrony archeologicznego dziedzictwa kulturowego w przypadku prowadzenia prac ziemnych, dotyczących inwestycji związanych z szeroko płaszczyznowymi pracami ziemnymi, należy przeprowadzić rozpoznanie badań powierzchniowo-sondażowych, na które inwestor powinien uzyskać pozwolenie wojewódzkiego konserwatora zabytków, w którym zostanie określony zakres niezbędnych prac archeologicznych.

Podrozdział 5 dotyczył *Strefy ochrony konserwatorskiej*. Na terenie gminy strefy takie wyznaczono w Gołęczewie i Złotnikach. Stwierdzono, że w granicach strefy ochrona konserwatorska powinna podlegać na:

- nawiązywaniu gabarytami nowej zabudowy i sposobem kształtowania bryły do miejscowej tradycji architektonicznej,*
- dostosowywaniu wysokości nowych budynków do wysokości budynków sąsiadujących,*
- utrzymaniu podstawowego układu ulic i placów,*
- wszelkie remonty winny być wykonywane z zastosowaniem tradycyjnych materiałów (kamień, cegła, drewno, dachówka ceramiczna lub produkty o zbliżonym wyglądzie),*
- możliwości opracowania przed przystąpieniem do realizacji inwestycji przykładowych rozwiązań witryn, reklam, oświetlenia i malej architektury w celu przystosowania historycznej zabudowy do współczesnych wymogów, przy zachowaniu jej historycznego charakteru,*
- opracowaniu analiz widokowych dopuszczających możliwości i określających zasady inwestowania w przypadku planowanego zagospodarowania terenu w granicach strefy ochrony konserwatorskiej,*

- uzgodnienie z Wojewódzkim Konserwatorem Zabytków działań inwestycyjnych przy obiektach ujętych w rejestrze zabytków województwa wielkopolskiego.
- wymóg konsultowania z Wojewódzkim Konserwatorem Zabytków wszelkich działań inwestycyjnych w obrębie strefy ochrony konserwatorskiej.

Otwarcia widokowe wyznaczone w miejscowościach Gołęczewo oraz Chludowo stanowią zabezpieczenie właściwej ekspozycji budynków zabytkowych. Poprzez zapisy w miejscowych planach zagospodarowania przestrzennego należy ograniczyć lokalizowanie nowych dominant oraz chronić teren integralnie związany z zabytkowymi budynkami, stanowiącymi jego najbliższe otoczenie.

W przypadku stwierdzenia potrzeby ustalenia nowych stref ochrony konserwatorskiej istnieje możliwość wprowadzenia ich w trybie miejscowego planu zagospodarowania przestrzennego. Równocześnie dopuszcza się korektę wyznaczonej w studium strefy ochrony konserwatorskiej, uwzględniając uwarunkowania szczególne wsi Gołęczewo.

W podrozdziale 6 poświęconym parkom podworskim stwierdzono:

Parki podworskie podlegają ochronie, jako kompleksy zabytkowe i przyrodnicze stanowiące integralnie połączoną całość o dużych walorach krajobrazowych. Na terenie zabytkowych założeń parkowych należy utrzymać wyznaczone granice parków, bezwzględnie chronić stary zachowany drzewostan oraz układ kompozycyjny i przestrzenny. Kształtowanie zabudowy możliwe jest jedynie na obszarze jej historycznego występowania. Wszystkie zmiany sposobu użytkowania, adaptacje i remonty obiektów wchodzących w skład zespołów, wpisanych do rejestru zabytków wymagają pozwolenia wojewódzkiego konserwatora zabytków a prace rewaloryzacyjne być powinny być wykonywane w oparciu o dokumentację zaopiniowaną przez wojewódzkiego konserwatora zabytków. Ponadto w sąsiedztwie parków nie należy lokalizować inwestycji mogących niekorzystnie wpływać na stan zieleni i powodujących degradację obszarów parkowych oraz otulin parków poprzez źródła zanieczyszczeń.

Podrozdział 7 poświęcono obiektom sakralnym z terenu gminy. Stwierdzono min.:

Do obiektów sakralnych o wybitnych wartościach zabytkowych, stanowiących dominanty, należą zabytkowe kościoły oraz cmentarze na terenie gminy. Na obszarze oraz w otoczeniu powyższych obiektów, należy zachować zabytkowy układ zieleni oraz ograniczyć lokalizowanie obiektów budowlanych niezwiązanych z funkcją.

Podrozdział 8 dotyczył pozostałych zasad ochrony dziedzictwa kulturowego, zabytków i dóbr kultury współczesnej. Ustalono, że w zakresie ochrony dziedzictwa kulturowego, zabytków i dóbr kultury współczesnej ustalono następujące zasady:

- *chronić i utrzymać w dotychczasowej formie i gabarytach figurki, kapliczki, krzyże przydrożne i inne obiekty małej architektury sakralnej (o cechach zabytkowych),*
- *podczas planowania lokalizacji inwestycji związanych z budową elektrowni wiatrowych, należy wykluczyć możliwość jej realizacji w bezpośrednim sąsiedztwie zabytkowych i historycznych zespołów dworsko-parkowych (wpisanych do rejestru zabytków i ujętych w gminnej ewidencji zabytków) oraz w ich dalszym otoczeniu biorąc pod uwagę najważniejsze osie widokowe wiodące w kierunku tych zespołów i prowadzące od nich na zewnątrz (wzdłuż alei i dróg dojazdowych).*

W rozdziale XXI. Dotyczącym ZMIANA STUDIUM UWARUNKOWAŃ I KIERUNKÓW ZAGOSPODAROWANIA PRZESTRZENNEGO GMINY SUCHY LAS (uchwalona uchwałą Nr XXIII/245/16 Rady Gminy Suchy Las z dnia 27 października 2016 r.)

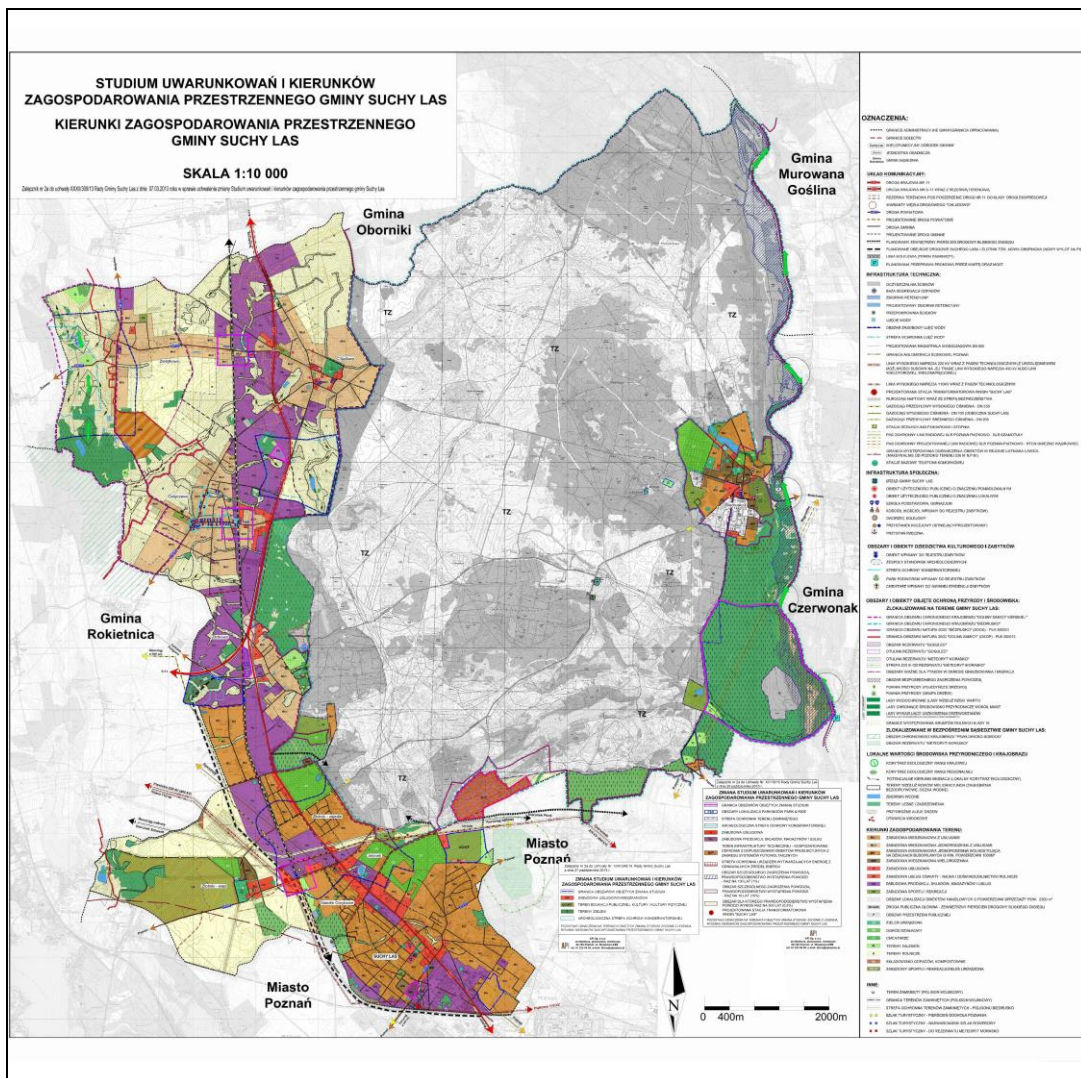
W podrozdziale 1 *Obszary i zasady ochrony dziedzictwa kulturowego i zabytków oraz dóbr kultury współczesnej*, stwierdzono:

Dla ochrony archeologicznego dziedzictwa kulturowego ustala się:
w granicach archeologicznej strefy ochrony konserwatorskiej nakaz

prowadzenia badań archeologicznych podczas prac ziemnych przy realizacji inwestycji związanych z zabudowywaniem i zagospodarowaniem terenu, w granicach archeologicznej strefy ochrony konserwatorskiej nakaz uzyskania pozwolenia właściwego miejscowo konserwatora zabytków na prowadzenie badań archeologicznych, przez wydaniem decyzji o pozwoleniu na budowę.

Dla pozostałych zespołów stanowisk archeologicznych znajdujących się w granicach zmiany Studium ustalenia pozostają bez zmian w stosunku do zapisów tekstu i rysunku kierunków zagospodarowania przestrzennego obowiązującego studium uwarunkowań i kierunków zagospodarowania przestrzennego gminy Suchy Las.

Do ujednoliconego tekstu Studium dołączono poniższy załącznik graficzny (dostępny na stronie internetowej Urzędu Gminy Suchy Las (BIP))



4.4. Uwarunkowania wynikające z miejscowych planów zagospodarowania przestrzennego

W gminie Suchy Las obowiązują obecnie 110 miejscowych planów zagospodarowania przestrzennego (stan na 06.07.2021 r.- <https://bip.suchylas.pl/237/plany-zagospodarowania-przestrzennego/>), w tym :

- w Biedrusku 16 (31 uchwał Rady Gminy Suchy Las w latach 2000-2021),
- w Chludowie 22 (24 uchwały Rady Gminy Suchy Las w latach 2000-2021),
- w Golęczewie 12 (15 uchwał Rady Gminy Suchy Las w latach 1997-2017),
- w Suchym Lesie 29 (81 uchwał Rady Gminy Suchy Las w latach 1995-2019),
- w Zielątkowie 3 (6 uchwał Rady Gminy Suchy Las w latach 2001-2021),
- w Złotkowie 12 (13 uchwał Rady Gminy Suchy Las w latach 2000-2019),
- w Złotnikach 16 (33 uchwały Rady Gminy Suchy Las w latach 1997-2020)

W większości przyjętych przez Radę Gminy Suchy Las uchwał, w przepisach ogólnych znajduje się paragraf dotyczący zasad ochrony dziedzictwa kulturowego i zabytków oraz dóbr kultury współczesnej. Nakazują one min.:

- uzgadnianie z właściwym organem służby ochrony zabytków prac ziemnych związanych z zabudowaniem lub zagospodarowaniem terenu zewidencjonowanych stanowisk archeologicznych, oznaczonych na rysunkach planów, w celu ustalenia obowiązującego inwestora zakresu badań archeologicznych, zgodnie z odrębnymi przepisami,
- w razie natrafienia w trakcie prac ziemnych na obiekty archeologiczne, zabezpieczenie terenu i niezwłoczne powiadomienie odpowiednich organów ochrony zabytków, a następnie przystąpienie do archeologicznych badań ratowniczych.

[Teksty wszystkich uchwał dotyczących miejscowych planów zagospodarowania przestrzennego oraz załączniki graficzne dostępne są na stronie Urzędu Gminy Suchy Las \(BIP\)- mpzp.suchylas.pl](#)

4.5. Uwarunkowania wynikające z uchwały Rady Gminy: „w sprawie określenia zasad udzielania dotacji na prace konserwatorskie, restauratorskie lub roboty budowlane przy zabytkach wpisanych do rejestru zabytków lub znajdujących się w gminnej ewidencji zabytków, położonych na terenie Gminy Suchy Las”.

Uchwała Rady Gminy Suchy Las Nr XXIX/317/21 została przyjęta w dniu 28 stycznia 2021 roku.

Podstawą prawną przyjętej przez Radę Gminy Suchy Las uchwały były: art. 77 i 81 ustawy z dnia 23 lipca 2003 roku o ochronie zabytków i opiece nad zabytkami (Dz. U. z 2020 r., poz. 282 t.j.) oraz art. 40 ust. 1 i art. 41 ust.1 ustawy z dnia 8 marca 1990 roku o samorządzie gminnym (Dz. U. z 2020 r., poz. 713 t.j.).

W rozdziale I- *Zasady ogólne przyznania dotacji*, uchwała reguluje szczegółowe kryteria i zasady przyznawania oraz rozliczania dotacji celowej na prace konserwatorskie restauratorskie i budowlane przy obiekcie zabytkowym wpisanym do rejestru zabytków, które mogą sięgać w uzasadnionych przypadkach do 100% poniesionych nakładów w przypadku zabytku wpisanego do rejestru zabytków i do 30% w przypadku obiektu znajdującego się w gminnej ewidencji zabytków.

W rozdziale II – *Zasady składania wniosków*, określono formę ubiegania się o dotację, rodzaje załączników do wniosku oraz tryb składania, rozpatrywania, przyznania i przekazania środków dotacji celowej.

W rozdziale III – *Postanowienia końcowe*, stwierdzono min.:

- wykonanie uchwały powierza się Wójtowi Gminy
- traci moc wcześniejsza uchwała Rady Gminy XLIII/485/18 z 22 marca 2018 roku w sprawie **„w sprawie określenia zasad udzielania dotacji na prace konserwatorskie, restauratorskie lub roboty budowlane przy zabytkach wpisanych do rejestru zabytków położonych na terenie Gminy Suchy Las”**

Do uchwały Nr XXIX/317/21 Rady Gminy Suchy Las dołączono formularz wniosku o udzielenie dotacji.

4.6. Uwarunkowania wynikające z Uchwały Rady Gminy Suchy Las Nr XXVIII/310/20 z 21 grudnia 2020 roku - Wieloletniej Prognozy Finansowej Gminy Suchy Las na lata 2021-2031.

W uchwale zwarta jest Wieloletnia Prognoza Finansowa Gminy Suchy Las na lata 2021-2031. W tym m in. dla programów:

- *Budowa i modernizacja dróg na terenie Gminy;*
- *Rozwój infrastruktury kulturalno-edukacyjnej na terenie gminy Suchy Las;*
- *Rozwój infrastruktury turystyczno-rekreacyjnej na terenie Gminy Suchy Las;*
- *Rozwój infrastruktury wodno- ściekowej na terenie Gminy Suchy Las;*

4.7. Uwarunkowania wynikające z Gminnego Planu Ochrony Zabytków na wypadek konfliktu zbrojnego i sytuacji kryzysowych w Gminie Suchy Las.

Plan został opracowany przez Wójta Gminy Suchy Las w uzgodnieniu z Wielkopolskim Wojewódzkim Konserwatorem Zabytków oraz Szefem Obrony Cywilnej Powiatu Poznańskiego w 2019 roku, na podstawie rozporządzenia Ministra Kultury z dnia 25.08.2004 roku w sprawie organizacji i sposobu ochrony zabytków na wypadek konfliktu zbrojnego i sytuacji kryzysowych (Dz. U. nr 212, poz. 2153).

W **rozdziale 1** planu, podano podstawy prawne jego opracowania.

W **rozdziale 2**, zaprezentowano koncepcję działań zmierzających do ochrony zabytków na wypadek konfliktu zbrojnego i sytuacji kryzysowych. Polega ona na planowaniu, przygotowaniu i realizacji przedsięwzięć zapobiegawczych, dokumentacyjnych, zabezpieczających, ratowniczych i konserwatorskich mających na celu uratowanie przed zniszczeniem, uszkodzeniem lub zaginięciem.

W **rozdziale 3** planu, przedstawiono charakterystykę zasobów i rozmieszczenia zabytków na terenie Gminy oraz stopień ich spodziewanego zagrożenia, w tym podano wykazy zabytków nieruchomych wpisanych do rejestru zabytków i ujętych w gminnej ewidencji zabytków oraz wykaz zabytków ruchomych i stanowisk archeologicznych wpisanych do rejestru zabytków.

W **rozdziale 4**, podano charakterystykę i rozmieszczenie zabytków objętych planem oraz stopień ich spodziewanego zagrożenia. Wśród wymienionych obiektów były:

- Kościół par. p.w. św. Wszystkich Świętych w Chłudowie
- Pałac w Biedrusku
- Pałac w Złotnikach,
- Wybrane obiekty w założeniu ruralistycznym Gołęczewa.

W **rozdziale 5** przedstawiono spodziewane zagrożenia zabytków na obszarze gminy Suchy Las.

W **rozdziale 6** zaprezentowano procedury postępowania zmierzające do ochrony zabytków na wypadek sytuacji kryzysowych w czasie pokoju (pożary, podtopienia, wystąpienie katastrofalnych zjawisk atmosferycznych, katastrofy budowlane, techniczne, komunikacyjne lub zniszczenia obiektów budowlanych i infrastruktury technicznej, zagrożenia środkami biologicznymi, chemicznymi, i promieniotwórczymi, zagrożenie atakiem terrorystycznym, wynikające z zaistnienia akt(ów) wandalizmu)

W **rozdziale 7**, przedstawiono zadania i procedury postępowania zmierzające do ochrony zabytków na wypadek konfliktu zbrojnego (w okresie narastania zagrożenia, w czasie podwyższonej gotowości, w czasie działań wojennych).

W **rozdziale 8** planu, przedstawiono wnioski z analizy rozmieszczenia i zagrożenia zabytków oraz sposobów ich ochrony w zależności od zagrożeń.

Do planu **załączono**:

- graficzne przedstawienie rozmieszczenia zabytków na terenie gminy Suchy Las,
- schemat oznakowania obiektów zabytkowych znakiem rozpoznawczym Konwencji Haskiej,
- zestawienie koniecznych prac dokumentacyjnych i konserwatorsko – zabezpieczających w razie wystąpienia strat i szkód w zabytkach,
- wzór arkusza aktualizacji,
- schemat organizacji łączności i alarmowania,
- schemat obiegu informacji w zakresie ochrony zabytków na wypadek konfliktu zbrojnego i sytuacji kryzysowych,
- tabelaryczny wykaz zabytków nieruchomych na terenie gminy Suchy Las podlegających zabezpieczeniu w razie sytuacji kryzysowych na wypadek konfliktu zbrojnego,
- tabelaryczny wykaz zabytków ruchomych na terenie gminy Suchy Las chronionych na miejscu, w jednostkach organizacyjnych,
- wzór formularza zgłoszenia strat w zabytkach,
- wykaz jednostek organizacyjnych, instytucji, organizacji i rzeczoznawców, przewidzianych do udzielenia pomocy zabytkom w razie zagrożenia,
- graficzne przedstawienie trasy ewakuacji zabytków ruchomych.

4.8. Uwarunkowania wynikające z Gminnego Programu Rewitalizacji gminy Suchy Las na lata 2017-2025.

Podstawą do wszczęcia pracy w celu opracowania Gminnego Programu Rewitalizacji gminy Suchy Las na lata 2017-2025 było podjęcie *uchwały Nr XXX / 333 / 17 Rady Gminy Suchy Las z dnia 27 kwietnia 2017r. w sprawie przystąpienia do sporządzenia Gminnego Programu Rewitalizacji Gminy Suchy Las na lata 2017 – 2025*. Uprzednio Rada uchwałą nr XXIX/327/17 z dnia 30 marca 2017 r. wyznaczyła obszar zdegradowany oraz obszar rewitalizacji.

W rozdziale 3 *Diagnoza obszaru rewitalizacji, w tym analiza negatywnych zjawisk społecznych, gospodarczych, środowiskowych, przestrzenno-funkcjonalnych i technicznych oraz analiza lokalnych potencjałów*, zaprezentowano w formie tabelarycznej rozmieszczenie obiektów zabytkowych (wpisanych do rejestru zabytków) na terenie gminy. Jednocześnie wskazano obszary i obiekty dysfunkcyjne w przestrzeni publicznej. Wśród nich wymieniono m.in.:

- Budynek „Starego zajazdu” w Chludowie
- Dworzec PKP w Gołęczewie
- Dawna łaźnia-remiza w Gołęczewie
- Dworzec kolejowy z otoczeniem w Złotnikach

W dalsze części zaprezentowano obszary i podobszary rewitalizacji. Na terenie podobszarów rewitalizacji, na co wskazywali również mieszkańcy, występują następujące potencjały, których wykorzystanie i wsparcie wzmocni efekt rewitalizacji, przyczyniając się do marginalizacji niekorzystnych zjawisk społeczno-gospodarczych. Wśród nich większość stanowi obiekty zabytkowe.

W rozdziale 6 *Cele rewitalizacji i odpowiadające im kierunki działań służących eliminacji lub ograniczeniu negatywnych zjawisk wraz z określeniem wskaźników rezultatu i produktu* określono i zdefiniowano cele strategiczne i szczegółowe Gminnego Programu Rewitalizacji.

Za cel strategiczny rewitalizacji na terenie gminy Suchy Las z perspektywą czasową do osiągnięcia w 2025 roku uznano:

Poprawa jakości życia mieszkańców Gminy Suchy Las oraz budowanie społecznych więzi wśród mieszkańców Gminy

Takiej wizji podporządkowane trzy zdefiniowane poniżej cele strategiczne oraz podporządkowane im kierunki działania (cele szczegółowe):

Cel strategiczny 1: Obszar rewitalizacji przyjaznym miejscem zamieszkania:

- poprawa ładu przestrzennego, estetyki i funkcji przestrzeni publicznej;
- poprawa strefy środowiska naturalnego;
- wzmocnienie potencjału rekreacyjnego i turystycznego;
- poprawa poczucia bezpieczeństwa wśród mieszkańców;
- budowa przestrzeni publicznej przyjaznej dla osób z niepełno sprawnościami

Cel strategiczny 2: Spójność i aktywność społeczna

- wzmocnienie aktywności społecznej mieszkańców;

Cel strategiczny 3: Rozwinięta infrastruktura społeczno-rekreacyjna

- wzmocnienie poczucia odpowiedzialności wśród mieszkańców za przestrzeń publiczną;
- promocja edukacji i kultury wśród mieszkańców;
- promocja zdrowego stylu życia i aktywnych form spędzania czasu wolnego;

W **rozdziale 7** *Przedsięwzięcia rewitalizacyjne* przedstawiono w formie tabelarycznej zestawienie głównych przesiew zięć rewitalizacyjnych objętych Gminnym programem rewitalizacji. Wśród nich były przedsięwzięcia związane z budową lokalnej społeczności w tym m in. : kompleksowy remont budynku „Starego Baru” w Chłudowie, rewitalizacja budynku dworca w Gołęczewie, rewitalizacja budynku dworca kolejowego w Złotnikach (zadania zrealizowane w latach 2018-2021) oraz rewitalizacja starej łaźni- remizy w Gołęczewie (projekt do realizacji).

4.9. Uwarunkowania wynikające ze sprawozdań z realizacji Gminnego Programu Opieki nad Zabytkami gminy Suchy Las na lata 2018-2021.

W trakcie obowiązywania poprzedniego Gminnego Programu Opieki nad Zabytkami gminy Suchy Las za lata 2018-2021 sporządzono dwa sprawozdania z jego realizacji. Są wewnętrznymi dokumentami Urzędu Gminy Suchy Las przygotowanymi w marcu 2020 roku oraz w marcu 2021 roku na podstawie danych przekazanych przez poszczególne Wydziały i Referaty UG w Suchym Lesie oraz podległe jednostki organizacyjne. W obu szczegółowo przeanalizowano działania Gminy Suchy Las z realizacji założonych w Programie na lata 2018-2021 kierunków:

Gminna ewidencja zabytków i zabytków archeologicznych:

W latach 2020-2021 roku wykonano aktualizację danych i weryfikację terenową obiektów ujętych w gminnej ewidencji zabytków i zabytków archeologicznych.

Inwentaryzacja obiektów tzw. „małej architektury:

W 2018 roku wykonano inwentaryzację obiektów tzw. „małej architektury”. Na terenie gminy Suchy Las zarejestrowano łącznie 54 obiekty, w tym m.in. zabytkowe krzyże i figury oraz pomniki, tablice i kamienie pamiątkowe.

Renowacja obiektów zabytkowych:

W zakresie renowacji zabytków będących własnością lub współwłasnością gminy przeprowadzono:

- przebudowę i adaptację budynku dawnego zajazdu w Chłudowie na cele społeczno-kulturalne. W wyniku przebudowy obiekt zyskał salę widowiskową na około 95 osób wraz ze sceną, pomieszczeniami przeznaczonymi dla orkiestry dętej z Chłudowa, zespołu „Chłudowianie” oraz klubu seniora „Dębowy Liść”. Obiektem zarządza teraz CKiBP w Suchym Lesie. Całość nakładów inwestycyjnych poniesionych na przebudowę wyniosła 6 937 208,82 zł brutto (zadanie zostało dofinansowane ze środków WRPO na lata 2014-2020),



- rewitalizację stacji kolejowej w Gołęczewie. Prace zakończono w grudniu 2019 roku, a obiekt został przekazany do użytku w 2020 roku. W budynku oprócz poczekalni dla pasażerów mieści się punkt przyjęć dzielnicowego. Całość nakładów inwestycyjnych poniesionych na przebudowę wyniosła 749 415,18 zł, a zadanie zostało dofinansowane ze środków Programu Rozwoju Obszarów Wiejskich.



- renowację stacji kolejowej w Złotnikach. Prace prowadzono w latach 2019-2021. Budynek będzie oddany do użytkowania w 2021 roku. W wyniku przebudowy w obiekcie oprócz poczekalni dla pasażerów będzie się mieścić siedziba Straży Gminnej oraz Biblioteka Publiczna w Złotnikach. Tylko w 2019 roku poniesione koszty wyniosły 495 416,87 zł. Zadanie jest dofinansowane ze środków WRPO na lata 2014-2020.



Ponad to Gmina Suchy Las wspierała finansowo właścicieli obiektów zabytkowych przy działaniach związanych z właściwym utrzymaniem i użytkowaniem obiektów. W latach 2018-2021 udzielono dotacje na łączną sumę blisko 875 000 złotych. Wśród obiektów objętych dofinansowaniem były zarówno te wpisane do rejestru zabytków jak i znajdujące się w gminnej ewidencji zabytków gminy Suchy Las, a wśród nich:

- park krajobrazowy w Biedrusku (budowa oraz renowacja zabytkowych ścieżek spacerowych),
- Kasyno Wojskowe w Biedrusku (remont kapitalny),
- Dom przy ul. Dworcowej 49 w Gołęczewie (prace projektowe oraz remontowe- m.in. dach, stolarka okienna),

- dom mieszkalny i budynek gospodarczy przy ul. Dworcowej 57 (prace remontowe dach, drewniana fasada, stolarka okienna),
- sala taneczna przy dawnym zajeździe pod *Złotą Gwiazdą* w Gołęczewie, ul. Dworcowa 46 (remont kapitalny),
- dom mieszkalny oraz obora przy ul. Lipowej 5 w Gołęczewie (remont i rozbudowa wraz ze zmianą funkcji obory na dom mieszkalny)
- dom przy ul. Tysiąclecia 7 w Gołęczewie (prace remontowe i przebudowa— m.in. dach)
- dom przy ul. Tysiąclecia 4 w Gołęczewie (prace remontowe - dach)
- dom mieszkalny i budynek gospodarczy przy ulicy Dworcowej 35 w Gołęczewie (prace remontowe- m. in. dachy, oraz drewniane fasady)
- park dworski w Chłudowie (restauracja parku oraz renowacja sztucznej grotty— prace projektowe i budowlane).
- dawna szkoła (ob. dom mieszkalny) przy ul. Strażackiej 2 w Suchym Lesie (prace remontowe-dach),
- budynek gospodarczy przy dawnej szkole w Złotnikach, ul. Słoneczna 27 (prace remontowe- dach oraz stolarka okienna).

Ścieżki i szlaki edukacyjno - turystyczne

W 2019 podjęto pracę nad opracowaniem koncepcji szlaku (ścieżki) turystyczno-edukacyjnej na terenie Gminy Suchy Las, informującego o jej przeszłości i zabytkach wraz z oznakowaniem najważniejszych obiektów zabytkowych. Koncepcja zawiera informacje o przeszłości i zabytkach na terenie gminy. Ma ona służyć wyeksponowaniu poszczególnych obiektów zabytkowych oraz walorów krajobrazu kulturowego i przyczynić się do podejmowania działań zwiększających atrakcyjność zabytków dla celów społecznych, turystycznych i edukacyjnych. Ma ona również na celu wspieranie inicjatyw sprzyjających wzrostowi nakładów finansowych na ochronę zabytków na terenie gminy.

Edukacja i promocja zabytków gminy Suchy Las:

W zakresie edukacji i promocji w podległych placówkach oświatowych z terenu gminy kontynuowano programy lekcji podejmujących tematykę historii regionu, ochrony i opieki nad zabytkami.

Wśród podejmowanych na lekcjach tematów i zagadnień były m.in.:

- w związku z kolejnymi rocznicami wybuchu zwycięskiego Powstania Wielkopolskiego propagowanie lokalnych miejsc oraz regionalnej historii, związanej z tym wydarzeniem, np. Pałac w Biedrusku, zdobycie Biedruska, wyzwolenie Suchego Lasu, Powstańcy Wielkopolscy z Suchego Lasu i okolic;
- „Roman Dmowski - Ojciec Niepodległości” - Chludowo, projekcje filmowe: postać Romana Dmowskiego i jego rola w czasie obrad Konferencji Wersalskiej, Chludowo – pałac;
- „Wyprawy krzyżowe”- zadanie wykazujące związek Poznania i Suchego Lasu z zakonem Joannitów (zadanie: znajdź jaki jest herb Suchego Lasu i dlaczego
- „Czasy stanisławowskie”- zwrócenie uwagi na najważniejsze postacie czasów stanisławowskich, w tym Wojciecha Bogusławskiego, twórcę polskiego teatru narodowego, urodzonego w gminie Suchy Las.
- Suchy Las - 800 lat historii (prezentacja filmów w ramach edukacji społecznej).
- Kultura i tradycje regionu – Chludowianie.
- Rocznica wybuchu II wojny światowej –Łagiewniki.
- Wirtualny spacer po gminie Suchy Las – poznajemy nasz region.
- Zagadnienia małej ojczyzny – opis wybranego zabytku z gminy Suchy Las lub postaci dla niej zasłużonej.
- Znaki wiary i tradycji w naszym rejonie – rysunki i fotografie obiektów sakralnych: kościół w Chludowie, kapliczki w Gołęczewie, Zielątkowie, Złotnikach, krzyże przydrożne itd.
- Prusy w pigułce, czyli zamknięta niemiecka wieś na ziemiach polskich. Podcast opowiada o historii wsi Gołęczewo, gm. Suchy Las i jest dostępny publicznie do odsłuchania

Referat Promocji Gminy w 2020 roku podjął działania, które wpisują się w „Gminny program opieki nad zabytkami”. Działania te realizowane były m.in. poprzez „Gazetę Sucholeską”. Na łamach pisma samorządowego w każdym jego wydaniu, publikowane były informacje/artykuly przedstawiające historię obiektów zabytkowych, realizację prac podejmowanych na rzecz ich ochrony, czy organizowane wydarzenia, które odbywały się wokół miejsc pamięci narodowej. Przykładem mogą być publikacje dotyczące „Starego Baru” w Chludowie, dworca kolejowego w Gołęczewie, zabytkowego cmentarza w Chojnicy, historii dwóch dworców w Glinie, historii nieistniejącej wsi Łagiewniki, Narodowego

Panteonu Powstania Wielkopolskiego w Biedrusku, historii figury Najświętszej Marii Panny w Gołęczewie. Na łamach periodyku ukazywały się również informacje o gminnych dotacjach na ratowanie zabytków oraz relacje z uroczystości rocznicowych wydarzeń historycznych odbywających się na terenie gminy.

Referat Promocji Gminy Suchy Las z zakresu ochrony dziedzictwa historycznego i kulturalnego gminy w 2020 r., przygotował także :

- wydanie „Ilustrowanych dziejów gminy Suchy Las” - książka autorstwa Ryszarda Chruszczewskiego zawierająca historię gminy z licznymi zdjęciami i opisami zabytków, nakład: 1000 szt. (wydanie w grudniu 2019 roku, promocja i dystrybucja w 2020 roku.,

- produkcję cyklu krótkich filmów „Wkoło gminy Suchy Las”, prezentujących najciekawsze obiekty w gminie Suchy Las. W 2020 roku. zrealizowano 9 odcinków o następującej tematyce (filmy publikowane są w Internecie na stronach: Youtube, Facebook oraz www.suchylas.pl). Wśród nich były

:

- Park krajobrazowy w Chłudowie
- Łysy Młyn
- Gołęczewo – wieś wzorcowa
- Muzeum o. Mariana Żelazka
- Łagiewniki - zdjęcia kręcone na poligonie Biedrusko
- Wojciech Bogusławski – zdjęcia kręcone na poligonie Biedrusko
- Kościół w Chojnicy - zdjęcia kręcone na poligonie Biedrusko
- Dolina Samicy w Zielątkowie
- Wieża ciśnień w Biedrusku

- przygotowanie reportaży filmowych z wydarzeń i uroczystości patriotycznych (rocznica wybuchu II wojny światowej – uroczystość 1 września 2020 r. w Łagiewnikach, Obchody 102. Rocznicy Odzyskania przez Polskę Niepodległości w miejscach pamięci w Biedrusku, Zielątkowie i Gołęczewie – 11 listopada 2020 r.). Filmy publikowane na stronie tv.sl, Youtube oraz Facebook.

W związku z członkostwem gminy Suchy Las w Poznańskiej Lokalnej Organizacji Turystycznej, przygotowano:

- Cykl artykułów w informatorach i stronach www powiatu poznańskiego, gmin powiatu poznańskiego, w Naszym Głosie Poznańskim oraz na stronie PLOT pn. „Turystyczne PLOTki”. W ramach cyklu ukazało się 10 tematycznych artykułów, w których nawiązano do obiektów z gminy Suchy Las:

- *W siedem dni dookoła świata* - Muzeum o. M. Żelazka w Chłudowie
- *Tropem pomników dookoła Poznania* – ławeczka Wojciecha Bogusławskiego w Suchym Lesie
- *Zawodowcy* - Muzeum o. M. Żelazka w Chłudowie, OEL „Łysy Młyn”
- *Blżej nieba* – Pałac w Biedrusku
- *Gramy u siebie* – quest „Golęczewo – wieś wzorcowa”,
- *Spacer nad wodą* – szlaki na Samicą Kierską w Zielątkowie, Łysy Młyn
- *Na srebrnym ekranie* – ruiny kościoła w Chojnicy
- *Muzea mniej znane* - Muzeum o. M. Żelazka w Chłudowie, muzeum w Pałacu Biedrusko
- *Szlakiem powstania wielkopolskiego* - Panteon Powstania Wielkopolskiego oraz mural powstańczy w Biedrusku, quest "Powstanie wielkopolskie. Zapomnianym bohaterom”.

Każdy z artykułów ukazał się przynajmniej w 8 periodykach, w sumie (każdy tekst) w nakładzie od 100 000 do niemal 140 000 egzemplarzy różnych periodyków.

- Cykl folderów atrakcje turystyczne wokół Poznania – wydawnictwo z 2020 r. (3 wersje językowe: polski, angielski, niemiecki), w którym ujęte zostały 3 obiekty z gminy Suchy Las – Pałac Biedrusko, Muzeum o. M. Żelazka w Chłudowie i Łysy Młyn,

- Cykl audycji Piotra Basińskiego z PLOT o turystycznych propozycjach pn. „Poznań na weekend” w Radiu Emaus, w którym nawiązano do następujących zabytków w gminie Suchy Las:

- Questy „Golęczewo – wieś wzorcowa” i „Powstanie wielkopolskie. Zapomnianym bohaterom. Część II" (Biedrusko) (12.06.2020 r.)
- Kościół w Chojnicy (11.09.2020 w temacie o produkcjach filmowych)
- Wieś wzorcowa Golęczewo (16.10.2020 w temacie: układ przestrzenny i architektura jako mniej oczywiste wątki, które mogą przyciągnąć turystę)
- Chłudowo – gra terenowa przygotowana przez CKiBP, w której przedstawione są chłudowskie zabytki (09.10.2020)

- *Przewodnik niedzielnego turysty* wydany przez Powiat Poznański we współpracy z PLOT, zawiera propozycję trasy wycieczki rowerowej – pętla Biedrusko-Radojewo-Biedrusko z przystankami w Pałacu Biedrusko i Łysym Młynie

- *Przewodnik niedzielnego pogromcy duchów... i nie tylko* wydany w wersji elektronicznej przez Powiat Poznański we współpracy z PLOT, zawiera legendę o Biedrusku oraz krótkie opisy wsi wzorcowej Golęczewo, wieży ciśnień w Biedrusku oraz Łysego Młyna, a także wzmianki o innych legendach: o pochodzeniu nazwy Suchy Las, o klasztorze w Łagiewnikach, o Janku Sowizdrzale z Chłudowa, o rybie z kościoła w Chojnicy.

Opieka nad nieczynnymi cmentarzami i miejscami pamięci narodowej

Przez cały okres trwania Programu prowadzono prace porządkowe na nieczynnych cmentarzach oraz miejscach pamięci narodowej, zlokalizowanych na gruntach gminnych. Podjęto działania zmierzające do oczyszczenia terenu z odpadów i samosiewów. W 2019 roku przeprowadzono prace porządkowe na cmentarzu w Złotkowie, polegające na usunięciu śmieci i odpadów, powalonych i martwych drzew, samosiewów i odrostów oraz koszeniu trawy. Łączny koszt prac wyniósł 10 760, 40 zł. Cykliczne prace porządkowe (8 razy w roku) prowadzone są na Cmentarzu ewangelicki w Golęczewie przy ul. Dworcowej. Koszt rocznego utrzymania wynosi około 3 500,00 zł brutto.

Nadzór nad prowadzonymi robotami ziemnymi podczas realizacji inwestycji planowanych przez Gminę, stanowiącymi zagrożenie dla zabytków archeologicznych

W latach 2018-2021 prowadzono Nadzór archeologiczny dla inwestycji pn.: „*Budowa kanalizacji sanitarnej wraz z drogami w miejscowości Golęczewo i Zielątkowo*”, gm. Suchy Las.

Gminny Plan Ochrony Zabytków na wypadek konfliktu zbrojnego i sytuacji kryzysowych.

Gmina przygotowała Plan Ochrony Zabytków na wypadek konfliktu zbrojnego i sytuacji kryzysowych, który w grudniu 2019 roku został uzgodniony z Powiatowym Konserwatorem Zabytków w Poznaniu oraz Szefem Obrony Cywilnej w Poznaniu. Plan jest corocznie aktualizowany.

5. Cele gminnego programu opieki nad zabytkami

5.1. Wynikające z art. 87 ustawy z dnia 23 lipca 2003 r. o ochronie zabytków i opiece nad zabytkami:

- a/ uwzględnianie uwarunkowań ochrony zabytków, w tym krajobrazu kulturowego i dziedzictwa archeologicznego, łącznie z uwarunkowaniami ochrony przyrody i równowagi ekologicznej,
- b/ zahamowanie procesów degradacji zabytków i doprowadzenie do poprawy stanu ich zachowania,
- c/ wyeksponowanie poszczególnych zabytków oraz walorów krajobrazu kulturowego,
- d/ podejmowanie działań zwiększających atrakcyjność zabytków dla potrzeb społecznych, turystycznych i edukacyjnych oraz wspieranie inicjatyw sprzyjających wzrostowi środków finansowych na opiekę nad zabytkami,
- e/ określenie warunków współpracy z właścicielami zabytków, eliminujących sytuacje konfliktowe związane z wykorzystywaniem tych zabytków,
- f/ podejmowanie przedsięwzięć umożliwiających tworzenie miejsc pracy związanych z opieką nad zabytkami.

5.2. Wynikające ze Strategii Rozwoju Gminy Suchy Las na lata 2013-2020 opublikowana w marcu 2013 roku (patrz rozdział 4.2.).

5.3. Wynikające ze Studium uwarunkowań i kierunków zagospodarowania przestrzennego Gminy Suchy Las (patrz rozdział 4.3.)

W części III studium, w rozdziale 1 określone zostały cele rozwoju:

- *zapewnienie wysokiej jakości życia mieszkańcom, zaspakajając ich aspiracje w sferze mieszkaniowej, socjalnej, kulturalnej, zdrowotnej i organizacji życia społecznego,*
- *zapewnienie warunków do zrównoważonego rozwoju w sferze społecznej, gospodarczej, technicznej w pełnej harmonii ze środowiskiem przyrodniczym.*

W części III Studium, w rozdziale 4 stwierdzono:

- Przyjęcie przez Radę Gminy takiego programu działań samorządu, dotyczącego rozwoju przestrzennego gminy, który w pełni respektować będzie rangę zasobów środowiska kulturowego i krajobrazu zapewni godny rozwój gminy.

- Zawarte w Studium informacje o zasadach ochrony i kształtowania środowiska kulturowego będą wykorzystane do prowadzenia polityki promocyjnej i ofertowej na rzecz rozwoju gminy.

5.4. Wynikające z Uchwały Rady Gminy Suchy Las Nr XXVIII/310/21 z 21 grudnia 2021 roku- Wieloletniej Prognozy Finansowej Gminy Suchy Las na lata 2021-2031.

(patrz rozdział 4.6.).

5.5. Wynikające z Gminnego Programu Rewitalizacji gminy Suchy Las na lata 2017-2025.

Patrz pkt. 4.8 (projekty).

6. Kierunki działań dla realizacji gminnego programu opieki nad zabytkami

Wyznaczenie podstawowych kierunków działań w realizacji gminnego programu opieki nad zabytkami na lata 2022-2025 poprzedzone zostało analizą stopnia realizacji poprzedniego programu, obowiązującego w latach 2018-2021.

Gmina Suchy Las będzie dążyła do stosowania szczegółowych zasad ochrony poszczególnych grup zabytków podlegających ochronie konserwatorskiej, występujących na jej terenie.

Dla obiektów i zespołów wpisanych do rejestru zabytków ustala się:

1. wszelkie prace budowlane, konserwatorskie, renowacyjne i rewaloryzacyjne przy obiektach wpisanych do rejestru zabytków wymagają postępowania zgodnie z przepisami odrębnymi;
2. zakaz lokalizacji, wszelkich inwestycji mogących przyczynić się do pogorszenia wyglądu obiektów i zespołów budowlanych, a także osi widokowych na te obiekty i zespoły, które również mogą silnie ingerować w krajobraz kulturowy oraz których funkcja nie jest dostosowana do charakteru otoczenia zabytkowego ze szczególnym uwzględnieniem inwestycji typu: wiatraki, stacje bazowe telefonii komórkowej, reklamy wielkoformatowe;
3. wszelkie prace sanacyjno-porządkowe i wycinki drzew na terenach zabytkowych parków, a także wydzielenie działek i lokalizacja nowych obiektów wymagają postępowania zgodnie z przepisami odrębnymi.

Dla obiektów ujętych w gminnej ewidencji zabytków ustala się:

- 1) nakaz zachowania bryły budynku i kształtu dachu;
- 2) w przypadku budynków z elewacjami ceglanyymi lub dekoracją architektoniczną zakaz zastosowania zewnętrznego ocieplenia ścian;
- 3) odnośnie wyglądu elewacji zewnętrznych (szczególnie elewacji frontowej) nakaz zachowania lub odtworzenia na podstawie zachowanych elementów bądź ikonografii detalu architektonicznego, także układu i kształtu okien;
- 4) zakaz zastosowania blachy dachówko podobnej lub gontu papowego jako pokrycia dachu;
- 5) odnośnie kolorystyki elewacji nakaz nawiązywania do historycznych tendencji kolorystycznych występujących na danym terenie;

- 6) zakaz instalowania reklam wielkoformatowych w sposób zakłócający wygląd budynku oraz osie widokowe na obiekty zabytkowe;
- 7) wszelkie prace budowlane, konserwatorsko-restauratorskie mające wpływ na zmianę wyglądu zewnętrznego obiektów ujętych w gminnej ewidencji zabytków należy uzgodnić z właściwym miejscowo konserwatorem zabytków;
- 8) wszelkie prace rozbiórkowe, budowlane, konserwatorsko-restauratorskie, mające wpływ na zmianę wyglądu zewnętrznego wymagają uzyskania pozwolenia konserwatorskiego, wydanego przez właściwego miejscowo konserwatora zabytków.

Odnośnie inwestycji związanych z nową zabudową pośród obiektów wpisanych do rejestru zabytków oraz ujętych w gminnej ewidencji zabytków zaleca się:

- 1/ konieczność dostosowania nowej zabudowy do kompozycji przestrzennej w zakresie usytuowania skali i bryły, kompozycji stylistycznej fasad, geometrii dachów, wysokości gzymsów i kalenic oraz nawiązanie formami współczesnymi do lokalnej tradycji architektonicznej;
- 2/ utrzymanie istniejących podziałów nieruchomości;
- 3/ zachowanie historycznego układu przestrzennego w zakresie rozplanowania dróg, ulic, placów, linii zabudowy, kompozycji wnętrz urbanistycznych i kompozycji zieleni;
- 4/ zachowanie proporcji wysokościowych, dotyczących szczególnie lokalizacji dominant wysokościowych mających wpływ na wygląd całego zespołu budowlanego oraz jego fragmentów, ze szczególnym uwzględnieniem osi widokowych na obiekty podlegające ścisłej ochronie konserwatorskiej, wyróżniające się charakterystycznymi cechami godnymi wyeksponowania.

6.1. Podstawowe kierunki działań

6.1.1. Gminna ewidencja zabytków:

a/ Gminna ewidencja zabytków powstała w 2010 roku i została zaktualizowana w latach 2017-2018 oraz była weryfikowana w latach 2020-2021. Ma ona postać zbioru kart adresowych obiektów zabytkowych wskazanych wcześniej przez Wielkopolskiego Wojewódzkiego Konserwatora Zabytków i ujętych w ewidencji wojewódzkiej zabytków. Wykaz tych obiektów znalazł się we wcześniej

uchwalonych przez Radę Gminy i opiniowanych przez Wojewódzkiego Konserwatora Zabytków w dokumentach, m.in. Gminnym Programie Opieki nad Zabytkami na lata 2013-2016 oraz 2018-2021, Studium uwarunkowań i kierunków zagospodarowania przestrzennego Gminy Suchy Las, a także Planie ochrony zabytków na wypadek konfliktu zbrojnego i sytuacji kryzysowych. Po zatwierdzeniu przez Wojewódzkiego Konserwatora aktualnej listy obiektów wymienionej w niniejszym Programie, zgodnie z rozporządzeniem Ministra Kultury i Dziedzictwa Narodowego, dotyczącym prawidłowej ratyfikacji gminnej ewidencji zabytków (§18 z dnia 26 maja 2011 r.), gminna ewidencja zabytków została przyjęta Zarządzeniem Wójta Gminy Suchy Las nr 44/2018 w dniu 25 kwietnia 2018 roku (z późniejszymi zmianami w gminnej ewidencji w zarządzeniach Wójta Gminy Suchy Las: nr 54/2019 z 10.04.2019; nr 41/2021 z 11.03.2021 roku; nr 99/2021 z 27.03.2021).

b/ Systematyczna weryfikacja i przygotowanie listy obiektów do wykreślenia lub ujęcia w gminnej ewidencji zabytków następować będzie w porozumieniu Wójta z Wielkopolskim Wojewódzkim Konserwatorem Zabytków. Systematyczne uzupełnianie kart adresowych o uzyskane dane i dokumentację fotograficzną.

c/ Sporządzenie kopii kart adresowych obiektów i przekazanie sołtysom w każdym sołectwie jednego egzemplarza kart adresowych z terenów im podległych, w celu systematycznego monitorowania obiektów zabytkowych.

d/ Integracja gminnej ewidencji zabytków z Systemem Informacji Przestrzennej

6.1.2. Gminna ewidencja stanowisk archeologicznych:

a/ Gminna Ewidencja Zabytków archeologicznych została przygotowana w formie zbioru kart i elektronicznej oraz mapy zbiorczej w czerwcu 2011 i zaktualizowana w 2017/2018 roku na podstawie kwerendy przeprowadzonej w archiwum Muzeum Archeologicznego w Poznaniu i danych udostępnionych przez Wojewódzkiego i Powiatowego Konserwatora Zabytków w Poznaniu. Po zatwierdzeniu przez Wojewódzkiego Konserwatora aktualnej listy obiektów, zgodnie z rozporządzeniem Ministra Kultury i Dziedzictwa Narodowego, dotyczącym prawidłowej ratyfikacji gminnej ewidencji zabytków (§18 z dnia 26 maja 2011 r.), gminna ewidencja zabytków archeologicznych została przyjęta Zarządzeniem Wójta Gminy Suchy Las

nr 68/2018 w dniu 29 maja 2018 roku. W grudniu 2020 roku ewidencja była weryfikowana na podstawie informacji uzyskanych od Poznańskiego Powiatowego Konserwatora Zabytków.

b/ Systematyczne uzupełnianie gminnej ewidencji stanowisk archeologicznych przygotowanej w formie zbioru kart i elektronicznej.

c/ Integracja gminnej ewidencji zabytków archeologicznych z Systemem Informacji Przestrzennej.

6.1.3. Inwentaryzacja zabytków tzw. „małej architektury”:

a/ W 2018 roku przeprowadzono szczegółową inwentaryzację obiektów tzw. „małej architektury”. Wykonano karty inwentaryzacyjne łącznie 54 obiektów z terenu Gminy Suchy Las, w tym m.in. zabytkowe krzyże i figury oraz pomniki, tablice i kamienie pamiątkowe. Karty zawierają dokumentację fotograficzną wraz z krótkim opisem historycznym oraz szczegółową lokalizację i charakter własności obiektów.

b/ Przygotowanie wniosków o wpisanie najciekawszych obiektów do ewidencji lub/i rejestru zabytków.

c/ Systematyczne uzupełnianie ewidencji przygotowanej w formie zbioru kart i elektronicznej.

c/ Integracja ewidencji obiektów tzw. „małej architektury” z Systemem Informacji Przestrzennej.

6.1.4. Renowacja obiektów zabytkowych

a/ Renowacja budynku dawnej łaźni-piekarni (ostatnio remizy strażackiej) w Gołęczewie. W trakcie przygotowania jest projekt budowlany przebudowy. Na ten cel przeznaczone zostaną środki z budżetu Gminy w ramach „Gminnego Programu Rewitalizacji Gminy Suchy Las na lata 2017-2025”. Wykonanie przebudowy uzależnione jest od uzyskania dofinansowania zewnętrznego.

b/ Wspieranie działań zmierzających do rewitalizacji i renowacji obiektów zabytkowych nie będących własnością gminy. Gmina udziela dotacji na zasadach określonych zgodnie z uchwałą nr XXIX/317/21 Rady Gminy Suchy Las z dnia 28 stycznia 2021 roku w sprawie określenia zasad udzielania dotacji na prace

konserwatorskie, restauratorskie lub roboty budowlane przy zabytkach wpisanych do rejestru zabytków lub znajdujących się w gminnej ewidencji zabytków, położonych na terenie Gminy Suchy Las.

c/ Gmina nie planuje w trakcie obowiązywania Programu szczególnych prac rewitalizacyjnych i generalnych remontów przy innych budynkach znajdujących się w gminnej ewidencji zabytków, a będących jej własnością lub współwłasnością. Natomiast Gmina przewiduje systematyczne (coroczne) przeglądy i niezbędne prace budowlane przy tych obiektach, prowadzone ze środków własnych.

6.1.5. Ścieżki i szlaki edukacyjno - turystyczne

a/ Planowane jest zakończenie prac nad koncepcją szlaku (ścieżki) turystyczno-edukacyjnej na terenie Gminy Suchy Las, informującego o jej przeszłości i zabytkach wraz z oznakowaniem najważniejszych obiektów (obiektów sakralnych, budynków użyteczności publicznej, obiektów przemysłowych i domów mieszkalnych) i jego korelacja z istniejącą koncepcją dróg rowerowych.

b/ Nawiązanie współpracy z właścicielami budynków znajdujących się w gminnej ewidencji zabytków w celu ustalenia możliwości i zasad ich udostępnienia.

c/ Podjęcie współpracy z instytucjami wprowadzającymi dodatkowe oznakowania obiektów zabytkowych na drogach wojewódzkich, powiatowych i gminnych w celu ułatwienia dojazdu do tych obiektów.

6.1.6. Edukacja i promocja zabytków gminy Suchy Las:

a/ Kontynuacja działań polegających na systematycznym zbieraniu materiałów archiwalnych (zdjęcia, mapy, pocztówki i inne teksty o znaczeniu historycznym) dotyczących zabytków gminy Suchy Las przez Zadanie to zostanie powierzone Bibliotece Publicznej działającej w ramach Ośrodka Kultury Gminy Suchy Las.

b/ Kontynuacja działań informacyjnych i promocyjnych dotyczących najważniejszych zabytków Gminy Suchy Las na łamach lokalnej prasy, radiu, na stronach

internetowych oraz w mediach społecznościowych (Referat Promocji Gminy Suchy Las).

c/ Kontynuacja tematyki, wprowadzonej do zajęć szkolnych w podległych placówkach oświatowych z terenu gminy, ochrony dóbr kultury, historii regionu i opieki nad zabytkami (m in. na lekcjach historii, polskiego, religii, wychowawczych) we współpracy szkół z Biblioteką Publiczną w Suchym Lesie.

6.1.7. Opieka nad nieczynnymi cmentarzami i miejscami pamięci narodowej

Planuje się kontynuację działań porządkowych na nieczynnych cmentarzach katolickich, ewangelickich, wojskowych i wojennych oraz miejsc pamięci narodowej, zlokalizowanych na gruntach gminnych. Przewiduje się systematyczne oczyszczenia z odpadów i samosiewów oraz wykonanie ogrodzeń ich terenu (w miarę możliwości) oraz oznakowania przez umieszczenie lub odnowienie już istniejących tablic informacyjnych. Zadanie to planuje się we współpracy z placówkami oświatowymi Gminy oraz zarządcami obszarów leśnych znajdujących się w gminie.

6.1.8. Kontakty z właścicielami obiektów zabytkowych

a/ Wspieranie działań właścicieli obiektów zabytkowych przy działaniach związanych z właściwym utrzymaniem i użytkowaniem obiektów w tym w oparciu o uchwałę Rady Gminy o możliwości udzielenia dotacji celowej na prace przy zabytkach wpisanych do rejestru zabytków.

b/ Informowanie właścicieli obiektów zabytkowych o możliwościach pozyskania środków na odnowę zabytków.

c/ Merytoryczna pomoc właścicielom zabytków w tworzeniu wniosków aplikacyjnych o środki na odnowę zabytków.

6.1.9. Nadzór (ciągły w latach 2022 - 2025) nad prowadzonymi robotami ziemnymi podczas realizacji inwestycji planowanych przez Gminę, stanowiącymi zagrożenie dla zabytków archeologicznych.

W przypadku takich inwestycji Gmina będzie ponosić koszty nadzorów i prac archeologicznych wynikające z obowiązków inwestorskich.

W trakcie obowiązywania planu w latach 2022-2025 Gmina planuje (zgodnie z Strategią Rozwoju Gminy Suchy Las na lata 2013-2022 oraz Projektem Wieloletniej

Prognozy Finansowej na lata 2018-2031) wdrożenie kilku programów. W chwili obecnej realizowany jest nadzór archeologiczny nad budową infrastruktury wodnokanalizacyjnej w Gołęczewie i Zielątkowie.

6.1.10. Coroczna aktualizacja Gminnego Planu Ochrony Zabytków na wypadek konfliktu zbrojnego i sytuacji kryzysowych.

6.2. Terminarz realizacji zadań i potencjalne źródła finansowania

Rok	Zadanie	Planowane finansowanie
2022	1/ Wykonanie kopii kart obiektów znajdujących się w Gminnej Ewidencji Zabytków Nieruchomych i przekazanie ich sołtysom oraz przewodniczącym Zarządów Osiedli w celu ich systematycznego monitorowania.	Budżet gminy
	2/ Renowacja budynku dawnej łaźni w Gołęczewie,- przygotowanie dokumentacji projektowej..	Budżet gminy + środki zewnętrzne
	3/ Doraźne prace remontowo-zabezpieczające budynków znajdujących się w zasobach Gminy Suchy Las, ujętych gminnej ewidencji zabytków.	Budżet gminy
	4/ Wspieranie poczynań właścicieli obiektów zabytkowych przy działaniach związanych z właściwym utrzymaniem i użytkowaniem obiektów – corocznie przyznanie dotacji celowych zgodnie z uchwałą Rady Gminy.	Budżet gminy Dotacja celowa z budżetu gminy (corocznie około 200 000 zł – 300 000 zł)
	5/ Opracowanie koncepcji szlaku turystyczno-edukacyjnego po terenie Gminy Suchy Las, informującego o jej przeszłości i zabytkach.	Budżet gminy
	6/ Systematyczne zbieranie materiałów źródłowych o historii Gminy Suchy Las oraz	Budżet gminy

	<p>poszczególnych obiektów zabytkowych w celu ich szerszej prezentacji na stronach internetowych, w lokalnej prasie oraz wykorzystania na tablicach informacyjnych umieszczanych przy tych obiektach na planowanej trasie ścieżki turystyczno-edukacyjnej. Zadanie to wykonuje Biblioteka Publiczna Gminy Suchy Las.</p> <p>7/ Kontynuacja programu lekcji podejmujących tematykę historii regionu, ochrony i opieki nad zabytkami.</p> <p>8/ Cykliczne porządkowanie nieczynnych cmentarzy i miejsc pamięci narodowej, znajdujących się na gruntach gminnych</p> <p>9/ Ciągły nadzór nad inwestycjami ziemnymi realizowanymi przez Gminę, stanowiącymi zagrożenie dla zabytków archeologicznych.</p> <p>10/ Aktualizacja Gminnego Planu Ochrony Zabytków na wypadek konfliktu zbrojnego i sytuacji kryzysowych.</p>	<p>Budżet gminy</p> <p>Budżet gminy</p> <p>Budżet gminy</p> <p>Budżet gminy</p>
2023	<p>1/ Renowacja budynku dawnej łaźni w Gołęczewie,- przygotowanie dokumentacji projektowej..</p> <p>2/ Doraźne prace remontowo-zabezpieczające budynków znajdujących się w zasobach Gminy Suchy Las, ujętych gminnej ewidencji zabytków.</p> <p>3/ Wspieranie poczynań właścicieli obiektów zabytkowych przy działaniach związanych z właściwym utrzymaniem i użytkowaniem</p>	<p>Budżet gminy + środki zewnętrzne</p> <p>Budżet gminy</p> <p>Budżet gminy Dotacja celowa z budżetu gminy (corocznie około 200 000 zł – 300 000 zł)</p>

	<p>obiektów – corocznie przyznanie dotacji celowych zgodnie z uchwałą Rady Gminy.</p> <p>4/ Opracowanie koncepcji szlaku turystyczno-edukacyjnego po terenie Gminy Suchy Las, informującego o jej przeszłości i zabytkach.</p> <p>5/ Systematyczne zbieranie materiałów źródłowych o historii Gminy Suchy Las oraz poszczególnych obiektów zabytkowych w celu ich szerszej prezentacji na stronach internetowych, w lokalnej prasie oraz wykorzystania na tablicach informacyjnych umieszczanych przy tych obiektach na planowanej trasie ścieżki turystyczno-edukacyjnej. Zadanie to wykonuje Biblioteka Publiczna Gminy Suchy Las.</p> <p>6/ Kontynuacja programu lekcji podejmujących tematykę historii regionu, ochrony i opieki nad zabytkami.</p> <p>7/ Cykliczne porządkowanie nieczynnych cmentarzy i miejsc pamięci narodowej, znajdujących się na gruntach gminnych</p> <p>8/ Ciągły nadzór nad inwestycjami ziemnymi realizowanymi przez Gminę, stanowiącymi zagrożenie dla zabytków archeologicznych.</p> <p>9/ Aktualizacja Gminnego Planu Ochrony Zabytków na wypadek konfliktu zbrojnego i sytuacji kryzysowych.</p>	<p>Budżet gminy</p> <p>Budżet gminy</p> <p>Budżet gminy</p> <p>Budżet gminy</p> <p>Budżet gminy</p> <p>Budżet gminy</p>
2024	1/ Weryfikacja i aktualizacja gminnej ewidencji zabytków i zabytków archeologicznych. .	Budżet gminy

	<p>2/ Doraźne prace remontowo-zabezpieczające budynków znajdujących się w zasobach Gminy Suchy Las, ujętych gminnej ewidencji zabytków.</p> <p>3/ Wspieranie poczynań właścicieli obiektów zabytkowych przy działaniach związanych z właściwym utrzymaniem i użytkowaniem obiektów – corocznie przyznanie dotacji celowych zgodnie z uchwałą Rady Gminy.</p> <p>4/ Realizacja szlaku turystyczno-edukacyjnego (ścieżki) po terenie Gminy Suchy Las, informującego o jej przeszłości i zabytkach.</p> <p>5/ Systematyczne zbieranie materiałów źródłowych o historii Gminy Suchy Las oraz poszczególnych obiektów zabytkowych w celu ich szerszej prezentacji na stronach internetowych, w lokalnej prasie oraz wykorzystania na tablicach informacyjnych umieszczanych przy tych obiektach na planowanej trasie ścieżki turystyczno-edukacyjnej. Zadanie to wykonuje Biblioteka Publiczna Gminy Suchy Las.</p> <p>6/ Cykliczne publikowanie folderu o historii i najważniejszych obiektach zabytkowych Gminy.</p> <p>7/ Kontynuacja programu lekcji podejmujących tematykę historii regionu, ochrony i opieki nad zabytkami.</p> <p>8/ Cykliczne porządkowanie nieczynnych cmentarzy i miejsc pamięci narodowej, znajdujących się na gruntach gminnych</p>	<p>Budżet gminy Dotacja celowa z budżetu gminy (corocznie około 200 000 zł – 300 000 zł)</p> <p>Budżet gminy+ środki zewnętrzne</p> <p>Budżet gminy</p> <p>Budżet gminy + środki zewnętrzne</p> <p>Budżet gminy</p> <p>Budżet gminy</p> <p>Budżet gminy</p>
--	--	---

	9/ Ciągły nadzór nad inwestycjami ziemnymi realizowanymi przez Gminę, stanowiącymi zagrożenie dla zabytków archeologicznych.	Budżet gminy
	10/ Aktualizacja Gminnego Planu Ochrony Zabytków na wypadek konfliktu zbrojnego i sytuacji kryzysowych.	Budżet gminy

2025	1/ Renowacja budynku dawnej łaźni w Gołęczewie- prace budowlane i adaptacyjne	Budżet gminy + środki zewnętrzne do pozyskania
	2/ Doraźne prace remontowo-zabezpieczające budynków znajdujących się w zasobach Gminy Suchy Las, ujętych gminnej ewidencji zabytków.	Budżet gminy
	3/ Wspieranie poczynań właścicieli obiektów zabytkowych przy działaniach związanych z właściwym utrzymaniem i użytkowaniem obiektów – corocznie przyznanie dotacji celowych zgodnie z uchwałą Rady Gminy.	Budżet gminy Dotacja celowa z budżetu gminy (corocznie około 200 000 zł – 300 000 zł)
	4/ Cykliczne porządkowanie nieczynnych cmentarzy i miejsc pamięci narodowej, znajdujących się na gruntach gminnych	
	5/ Ciągły nadzór nad inwestycjami ziemnymi realizowanymi przez Gminę, stanowiącymi zagrożenie dla zabytków archeologicznych.	Budżet gminy
	6/ Aktualizacja Gminnego Planu Ochrony Zabytków na wypadek konfliktu zbrojnego i sytuacji kryzysowych.	Budżet gminy
	7/ Przygotowanie Programu opieki nad zabytkami dla gminy Suchy Las na lata 2026-2029.	Budżet gminy

7. Instrumentarium realizacji Gminnego Programu Opieki nad Zabytkami

7.1. Gmina w odniesieniu do niektórych obiektów wpisanych do rejestru zabytków lub znajdujących się w gminnej ewidencji zabytków planuje wprowadzenie ulg podatkowych dla ich właścicieli, warunkowane podjęciem działań zmierzających do zabezpieczenia lub rewitalizacji tych obiektów.

7.2. Nawiązanie współpracy z zarządcami obszarów leśnych znajdujących się na obszarze gminy Suchy Las, Wojskiem Polskim (CSWL w Poznaniu), właścicielami obiektów zabytkowych oraz z instytucjami wprowadzającymi oznakowania obiektów na drogach w celu realizacji założeń gminnego programu opieki nad zabytkami.

7.3. Utworzenie zarządzeniem Wójta, w ramach organizacyjnych Urzędu Gminy Suchy Las oraz podległych jednostek samorządowych (gminny ośrodek kultury, biblioteka, szkoły), Zespołu Koordynującego pracami realizującymi poszczególne zadania wynikające z ustaleń Programu Opieki nad Zabytkami.

8. Monitoring działania gminnego programu opieki nad zabytkami

Proces osiągnięcia celów Programu opieki nad zabytkami będzie monitorowany przez Zespół Koordynujący, poprzez analizę stopnia ich realizacji. Będzie ona obejmowała:

- a/ bieżący monitoring (przynajmniej raz do roku) gminnej ewidencji zabytków, uwzględniający informacje o stanie zachowania obiektów, zmianach lokalizacyjnych, zmianach stosunków własnościowych,

- b/ ocenę zawansowania prac związanych z rewitalizacją obiektów zabytkowych;

- c/ ocenę realizacji procesu wdrażania trasy turystyczno-edukacyjnej na terenie miasta i gminy;

- d/ ocenę realizacji programu edukacji i promocji zabytków;

- e/ ocenę kontaktów z właścicielami obiektów, w zakresie działań zmierzających do rewitalizacji obiektów zabytkowych.

Analiza ta będzie dokonywana każdorazowo przez Wójta Gminy Suchy Las po upływie 2 lat funkcjonowania Programu i zakończona raportem przedkładanym Radzie Gminy. W miarę rozwoju systemu monitorowania przewiduje się weryfikację sposobu tejże oceny.

9. Niektóre zewnętrzne źródła finansowania gminnego programu opieki nad zabytkami

Zgodnie z obowiązującą ustawą z dnia 23 lipca 2003 r. o ochronie zabytków i opiece nad zabytkami, główny obowiązek dbania o stan zabytków, a tym samym ponoszenia nakładów na prace konserwatorskie, spoczywa na właścicielach i posiadaczach zabytków.

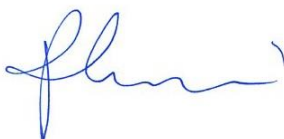
Wsparciem dla zadań z zakresu ochrony zabytków są zewnętrzne źródła dofinansowania udzielane m.in. przez:

1. Ministerstwo Kultury i Dziedzictwa Narodowego (www.mkidn.gov.pl) w ramach swoich uprawnień tworzy programy wspierające między innymi prace służące ochronie zabytków.
2. Wielkopolskiego Wojewódzkiego Konserwatora Zabytków (wosoz.bip-i.pl/public) – dotacje przyznawane są na prace konserwatorskie, restauratorskie i roboty budowlane przy obiektach wpisanych do rejestru zabytków na podstawie wniosków złożonych przez właścicieli, posiadaczy lub użytkowników zabytków.
3. Samorząd Województwa Wielkopolskiego (www.bip.umww.pl) – budżet województwa wielkopolskiego przewiduje środki na pomoc finansową ukierunkowaną na ochronę zabytków i opiekę nad zabytkami. Są to dotacje celowe z budżetu na finansowanie lub dofinansowanie prac remontowych i konserwatorskich obiektów zabytkowych m. in. jednostek sektora finansów publicznych.
4. Fundusz Kościelny (www.mswia.gov.pl) – dotacje udzielane wyłącznie na remonty i konserwacje zabytkowych obiektów o charakterze sakralnym i to tylko na wykonywanie podstawowych prac zabezpieczających obiektów. Z Funduszu nie finansuje się remontów i konserwacji obiektów towarzyszących, wyposażenia obiektów sakralnych oraz otoczenia świątyni, a także stałych elementów wystroju wnętrz.
5. Ponadto istnieją możliwości zdobywania środków finansowych ze źródeł zewnętrznych na zadania inwestycyjne i społeczne do współfinansowania z funduszy krajowych i zagranicznych Unii Europejskiej.

Przy opracowaniu programu korzystano z następujących opracowań dotyczących gminy Suchy Las:

- 1/ Chruszczewski R., *Zarys historii gminy Suchy Las i jej mieszkańców*, Poznań 2010.
- 2/ Kondracki J., *Geografia regionalna Polski*, Warszawa 2000.
- 3/ Pilarczyk Z., Rewers J., *Monografia Gminy Suchy Las*, Ośrodek Kultury Gminy Suchy Las 1991.
- 4/ Kart Gminnej Ewidencji Zabytków - Włodzimierz Dopierała, 2010.
- 5/ Raportu o stanie zabytków w gminie Suchy Las, 2004.
- 6/ Strategii Rozwoju Gminy Suchy Las na lata 2013-2020 opublikowana w marcu 2013 roku.
- 7/ *Słownik geograficzny Królestwa Polskiego i innych krajów słowiańskich*. Warszawa: nakł. Filipa Sulimierskiego i Władysława Walewskiego, 1880-1914.
- 8/ Piotrowski J., Witkowski R. *Chludowo – Studium Historyczno-Przestrzenne*, Suchy Las w 1994 [opracowanie wykonane na zlecenie Zarządu Gminy Suchy Las w 1994 roku, znajduje się w Bibliotece w Suchym Lesie oraz Urzędzie Gminy].
- 9/ Kronika kościelna kościoła w Chludowie
- 10/ *Z dziejów Domu misyjnego w Chludowie – ojciec Józef Tyczka*
- 11/ Programu opieki nad zabytkami gminy Suchy Las na lata 2018-2021
- 12/ Sprawozdania z realizacji Programu nad Zabytkami gminy Suchy Las za lata 2018-2019-marzec 2020
- 13/ Sprawozdania z realizacji Programu opieki nad Zabytkami gminy Suchy Las za lata 2020-2021.

Program opracował na podstawie danych uzyskanych
z Urzędu Gminy Suchy Las
Przemysław Bobrowski



Suchy Las sierpień 2021 r.