

Urząd Gminy Suchy Las
Szkołna 13, 62-002 Suchy Las
9812-2019.DG
wpłynęło dn. 22-08-2019
przyjęto przez:
Carolina Czyżewska-Słowińska



02Y00GJ83

PETYCJA

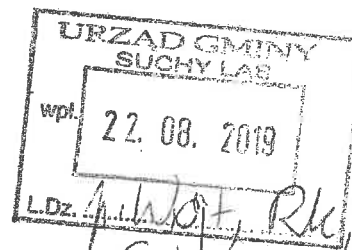
Złotkowo, 13 lipca 2019 r.

Podmiot wnoszący petycję:

Sylwia Sawińska
Sołtys Wsi Złotkowo

Grzegorz Słowiński
Przewodniczący Zarządu Osiedla Złotniki-Osiedle

Michał Przybylski
Radny Gminy Suchy Las



Adresat petycji:

Grzegorz Wojtera
Wójt Gminy Suchy Las
ul. Szkołna 13
62-002 Suchy Las

Na podstawie ustawy z dnia 11 lipca 2014 r. o petycjach składamy petycję w interesie publicznym, której przedmiotem jest przedstawienie przez Wójta Gminy Suchy Las nowego opracowania organizacji ruchu na odcinku pomiędzy skrzyżowaniami: Obornicka/Lipowa w Złotkowie a Obornicka/Pawłowicka w Złotnikach, uwzględniającego sondażową opinię mieszkańców stanowiącą załącznik do niniejszej pisma - „Petycja mieszkańców Gminy Suchy Las”.

Podczas Zebrania Wiejskiego w Złotkowie, w dniu 26 czerwca 2019 roku powstała alternatywna propozycja mieszkańców, wobec koncepcji zaprezentowanej wcześniej przez

Wójtą, dotycząca organizacji ruchu na odcinku pomiędzy skrzyżowaniami: Obornicka/Lipowa w Złotkowie a Obornicka/Pawłowska w Złotnikach.

Propozycja mieszkańców jest kompromisowa, ponieważ uwzględnia zarówno stanowisko Wójta jak i oczekiwania mieszkańców Złotkowa i Złotnik-Osiedla i zakłada:

- 1) przebudowę istniejącego skrzyżowania Pawłowska/Obornicka w Złotnikach (rondo lub sygnalizacja świetlna),
- 2) modernizację, istniejącej drogi serwisowej po zachodniej stronie Złotkowa (teren aktywizacji gospodarczej), która już łączy tę część Złotkowa ze skrzyżowaniem Pawłowska/Obornicka. Docelowo drogę serwisową można byłoby przedłużyć w kierunku północnym, do ulicy Sobockiej,
- 3) wybudowanie krótkiego łącznika, który połączyłby ulicę Żytnią w Złotkowie ze skrzyżowaniem Pawłowska/Obornicka w Złotnikach.

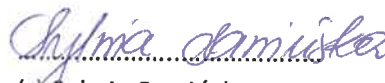
Rozwiązanie komunikacyjne zaproponowane przez mieszkańców Złotkowa odpowiada oczekiwaniom mieszkańców Złotnik-Osiedla wyrażane podczas wielu zebrań osiedlowych. Zakłada bowiem zwiększenie bezpieczeństwa na skrzyżowaniu ulic Pawłowskiej i Obornickiej, zwłaszcza dla osób zamieszkałych w rejonie ulic Kochanowskiego oraz Kwiatowej. Problem wydaje się obecnie jeszcze bardziej aktualny, gdyż w przyszłości to skrzyżowanie obsługiwać będzie planowane osiedle, które będzie zlokalizowane pomiędzy Złotkowem a Złotnikami oraz nowe budynki, które powstaną po uchwaleniu procedowanego właśnie mpzp dla rejonu ulicy Kochanowskiego.

Rozwiązanie to gwarantuje również bezpieczeństwo mieszkańcom w przypadku powstania Północno – Wschodniej Obwodnicy Aglomeracji Poznańskiej, gdyż w przeciwnieństwie do propozycji Wójta, wyklucza ruch tranzytowy przez Złotkowo.

Propozycja mieszkańców wpisuje się też w Koncepcję Ścieżek Rowerowych opracowaną przez Pracownię Projektów Komunikacyjnych i Architektury Krajobrazu dla Gminy Suchy Las w sierpniu 2015 roku, ponieważ zmodernizowana droga serwisowa na odcinku Sobocka-Pawłowska stanowiłaby jednocześnie drogę rowerową.

Z poważaniem

Osoba reprezentująca podmiot wnoszący petycję


(-) Sylwia Sawińska

Załącznik - Petycja mieszkańców Gminy Suchy Las.

Do wiadomości:

1. Iwona Koźlicka – przewodnicząca Komisji Skarg, Wniosków i Petycji Rady Gminy Suchy Las.

Petycja mieszkańców Gminy Suchy Las

Celem petycji jest wyrażenie opinii mieszkańców Gminy Suchy Las (w szczególności wsi Złotkowa oraz osiedla Złotniki) w sprawie budowy skrzyżowania świetlnego na ul. Cedrowej i Obornickiej.

Zaproponowane przez Wójta rozwiązanie (załącznik nr 1) przewiduje zamknięcie ul. Lipowej od strony ul. Obornickiej i wprowadzenie ruchu ul. Cedrową poprzez stworzenie sygnalizacji świetlnej. Celem tej inwestycji wg Wójta jest poprawa bezpieczeństwa mieszkańców Złotkowa i skomunikowanie części aktywizacji gospodarczej.

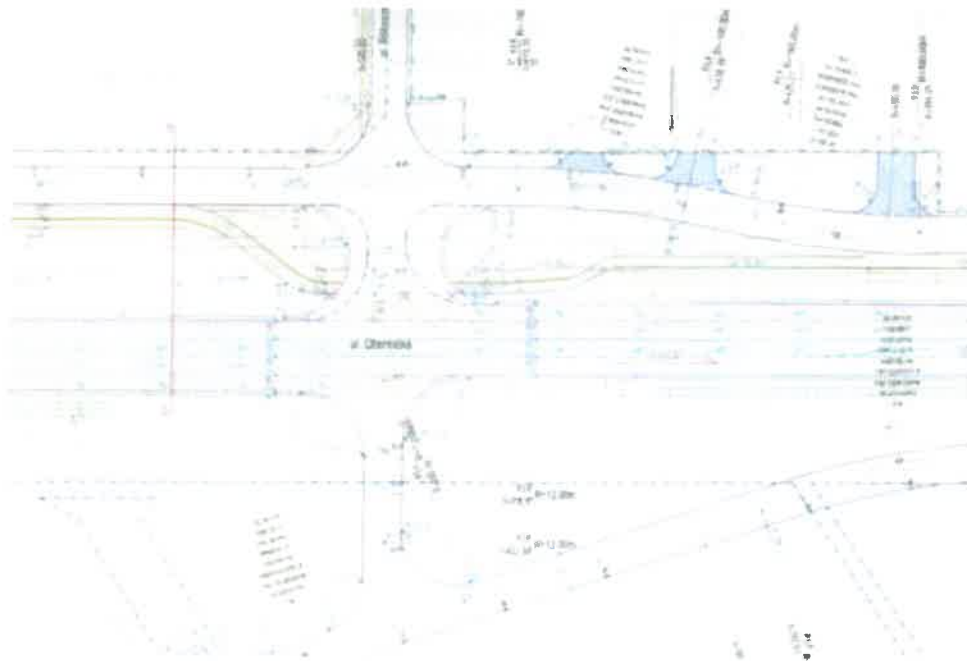
Podczas zebrania wiejskiego powstała alternatywna propozycja (załącznik nr 2) uwzględniająca argumentację Wójta – poprawa bezpieczeństwa mieszkańców Złotkowa i skomunikowanie części aktywizacji gospodarczej. Dodatkową zaletą tego rozwiązania jest poprawa bezpieczeństwa mieszkańców Złotnik. Koncepcja polega na stworzeniu ronda lub sygnalizacji świetlnej w okolicy ul. Pawłowickiej w Złotnikach/Złotkowie. Zaproponowano budowę drogi serwisowej po stronie przemysłowej, która połączyłaby się z zaproponowaną nową lokalizacją skrzyżowania na ul. Pawłowickiej i Żytniej. Docelowo, w razie potrzeby i powstawania nowych przedsiębiorstw po stronie przemysłowej droga serwisowa mogłaby połączyć się z ul. Sobocką – wówczas obsługa całego terenu byłaby możliwa przez dwa wyjazdy, co w znaczny sposób ułatwiłoby płynny ruch dla całego terenu aktywizacji. Rozwiązanie gwarantuje również bezpieczeństwo mieszkańcom wsi Złotkowo w przypadku powstania pół-wsch obwodnicy Poznania w każdej z przedstawianych koncepcji przez ZDP, gdyż wyklucza w 100% obsługę terenów aktywizacji gospodarczej z nowo powstałym węzłem za pośrednictwem układu komunikacyjnego sołectwa Złotkowo. Propozycja Wójta z kolei w przypadku powstania obwodnicy wprowadza ruch pojazdów aktywizacji gospodarczej do wsi.

Złożone poniżej podpisy mają na celu wyrażenie opinii mieszkańców na temat preferowanego rozwiązania.

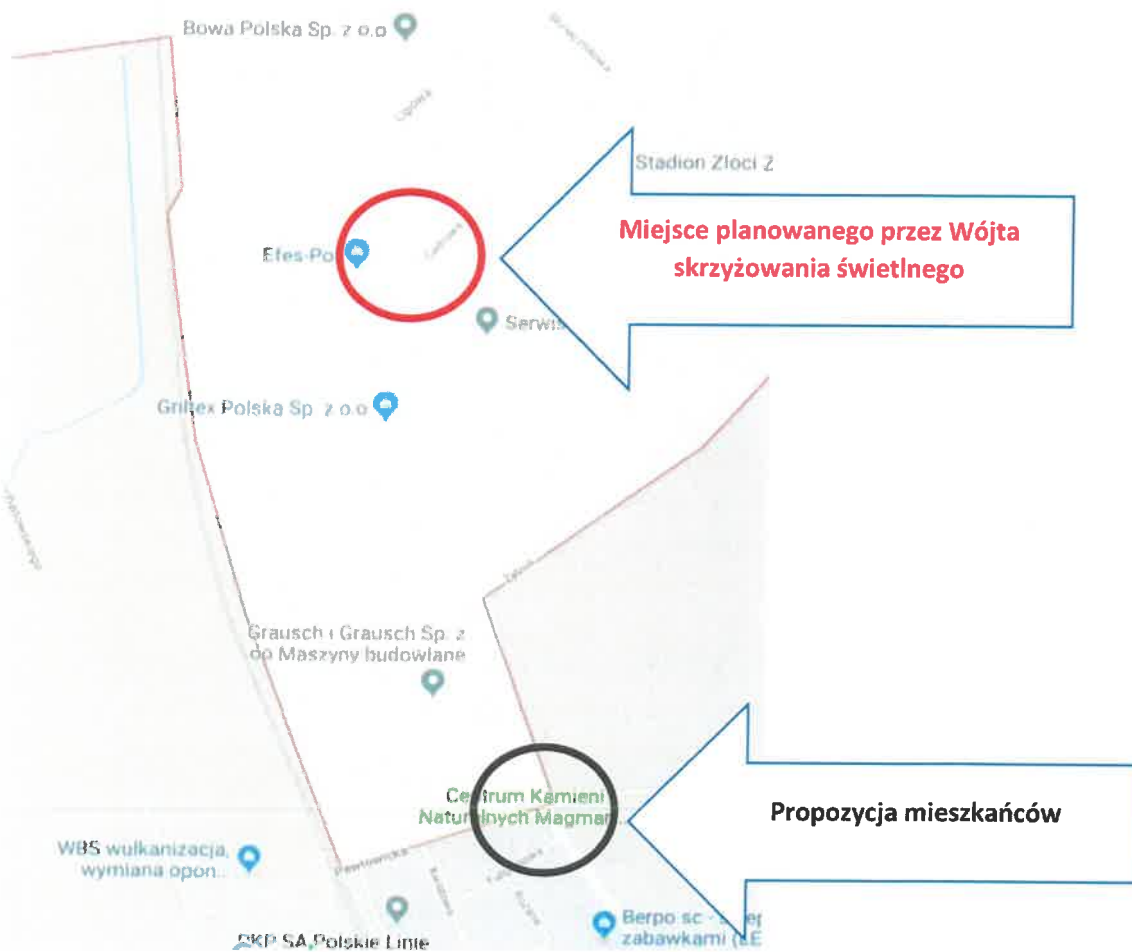
Załączniki:

1. Załącznik nr 1 – propozycja Wójta
2. Załącznik nr 2 – propozycja Mieszkańców
3. Lista podpisów

Załącznik nr 1 Propozycja Wójta



wystawianiczo...



Załącznik nr 2 – Propozycja Mieszkańców

