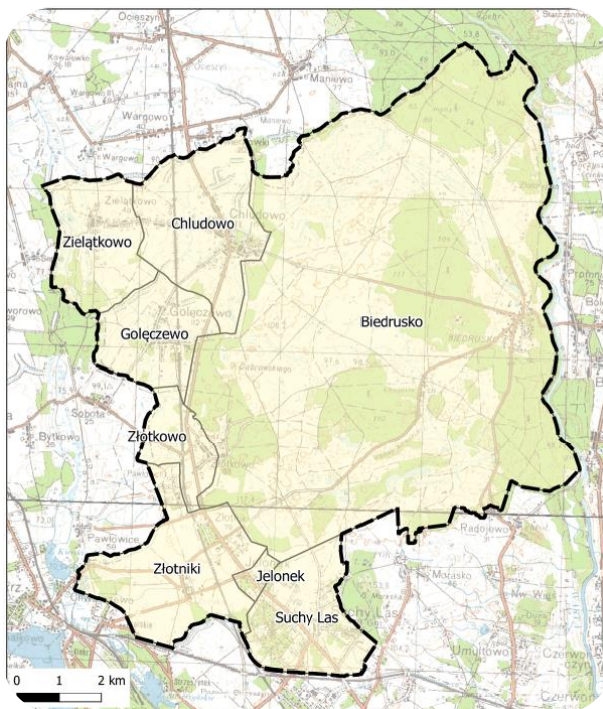


Protokół z przeprowadzenia konsultacji społecznych

DOTYCZĄCYCH PROJEKTU ZMIANY STUDIUM UWARUNKWAŃ
I KIERUNKÓW ZAGOSPODAROWANIA PRZESTRZENNEGO GMINY SUCHY LAS



SuchyLas 
+FOR YOU

URZĄD GMINY SUCHY LAS
WYDZIAŁ NIERUCHOMOŚCI I PLANOWANIA PRZESTRZENNEGO
SUCHY LAS, DNIA 6 CZERWCA 2023 R.



Spis treści

1. Informacje ogólne	4
2. Formalna podstawa konsultacji.....	5
3. Wyniki przeprowadzonych konsultacji według form uczestnictwa	8
3.1 Punkt konsultacyjny	9
3.2 Spotkanie konsultacyjne w CKiBP.....	11
3.3 Korespondencja mailowa	12
3.4 Korespondencja złożona w Biurze Obsługi Interesanta i przesłana pocztą tradycyjną.....	14
4. Zestawienie poruszanej problematyki i rekomendacje.....	15
5. Podsumowanie	18



1. Informacje ogólne

Wójt Gminy Suchy Las przedstawia protokół podsumowujący przebieg konsultacji społecznych, dotyczących projektu zmiany Studium uwarunkowań i kierunków zagospodarowania przestrzennego Gminy Suchy Las w zakresie dotyczącym zmiany zapisów kierunków zagospodarowania przestrzennego opracowany przez biuro urbanistyczne Pracownia JAG Joanna Grocholewska oraz Wydział Nieruchomości i Planowania Przestrzennego Urzędu Gminy Suchy Las. Protokół zawiera informacje na temat podstaw formalnych przeprowadzenia konsultacji, procesu i przebiegu konsultacyjnego, wyniki przeprowadzonych konsultacji z podziałem na poszczególne formy uczestnictwa, zestawienia poruszanej problematyki i rekomendacje, argumentację Wójta Gminy za rozwojem Gminy oraz podsumowanie.

Przeprowadzone konsultacje społeczne stanowiły dodatkowy etap, niebędący częścią formalnej procedury planistycznej, wynikającej z ustawy z dnia 27 marca 2003 r. o planowaniu i zagospodarowaniu przestrzennym (Dz. U. z 2023 r., poz. 977), zatem opinie, propozycje i uwagi uczestników zebrane podczas konsultacji społecznych, nie podlegają będą formalnemu rozpatrzeniu przez Wójta Gminy Suchy Las, a zostaną poddane analizie przez zespół projektowy, sporządzający zmianę Studium uwarunkowań i kierunków zagospodarowania przestrzennego gminy Suchy Las, w zakresie dotyczącym zmiany zapisów kierunków zagospodarowania przestrzennego.

Konsultacje społeczne zostały przeprowadzone w dniach od 10 maja 2023 r. do 24 maja 2023 r. W tym czasie wszystkie zainteresowane osoby mogły wziąć udział w zorganizowanych przez Urząd Gminy Suchy Las konsultacjach społecznych. Głównym celem konsultacji było poznanie opinii mieszkańców w sprawie projektu zmiany Studium uwarunkowań i kierunków zagospodarowania przestrzennego gminy Suchy Las w zakresie dotyczącym zmiany zapisów kierunków zagospodarowania przestrzennego, wyrażonych w projekcie załącznika nr 2 do projektu uchwały – część tekstowa oraz w projekcie załącznika nr 2A do projektu uchwały – część graficzna oraz zebranie propozycji i wniosków interesariuszy konsultacji do projektu zmiany Studium, dotyczących najbardziej akceptowalnych społecznie rozwiązań obejmujących cały teren Gminy Suchy Las. Podczas przeprowadzonych konsultacji do punktu konsultacyjnego Urzędu Gminy Suchy Las, przy ulicy Szkolnej 13 w Suchym Lesie, przyszło 13 osób w celu zapoznania się z tematem oraz celem złożenia opinii, natomiast za pośrednictwem poczty mailowej kierowanej na adres: konsultacje.npp@suchylas.pl wpłynęło 25 wiadomości od osób fizycznych i prawnych (część z nich była postulatami zbiorowymi) zawierających opinie, uwagi i zastrzeżenia, a także 19 korespondencji tradycyjnych lub złożonych w Biurze Obsługi Interesanta z propozycjami zmian (również podpisanych zbiorowo). W trakcie konsultacji społecznych odbyło się zebranie wiejskie wsi Chludowo dnia 17 maja 2023 r., na którym pracownicy Urzędu Gminy Suchy Las w związku z zaproszeniem Rady Sołeckiej wsi Chludowo przedstawili projekt zmiany Studium dotyczący obrębu Chludowo oraz omówili procedurę planistyczną uchwalania miejscowych planów oraz studium.

Protokół z przeprowadzenia konsultacji społecznych dotyczących projektu zmiany Studium uwarunkowań i kierunków zagospodarowania przestrzennego Gminy Suchy Las został sporządzony na podstawie art. 30 ust. 1 ustawy z dnia 8 marca 1990 r. o samorządzie gminnym (t.j. Dz. U. z 2023 r. poz. 40 ze zm.) oraz § 2 i § 6 ust. 1 lit. a uchwały nr XXXI/347/21 Rady Gminy Suchy Las z dnia 25 marca 2021 r. w sprawie zasad i trybu przeprowadzania konsultacji z mieszkańcami Gminy Suchy Las oraz w oparciu o zarządzenie nr 61/2023 Wójta Gminy Suchy Las z dnia 26 kwietnia 2023 r. w sprawie przeprowadzenia konsultacji społecznych, dotyczących projektu zmiany Studium uwarunkowań i kierunków zagospodarowania przestrzennego gminy Suchy Las w zakresie dotyczącym zmiany zapisów kierunków zagospodarowania przestrzennego.



PRZEDMIOT KONSULTACJI: głównym celem było poznanie opinii, uwag oraz propozycji mieszkańców w sprawie kierunków zagospodarowania przestrzennego gminy Suchy Las



FORMY UCZESTNICTWA: punkt konsultacyjny, kontakt telefoniczny, kontakt mailowy, korespondencja listowna, spotkanie konsultacyjne



INTERESANCI KONSULTACJI: mieszkańcy gminy Suchy Las, organizacje pozarządowe oraz inwestorzy i przedstawiciele innych podmiotów realizujących swoje zadania na danym terenie



TERMIN KONSULTACJI: od 10 maja 2023 r. do 24 maja 2023 r.



ZAKRES INFORMACJI PODAWANYCH PODCZAS KONSULTACJI: przybliżenie procedury planistycznej, cel zmiany obowiązującego Studium, omówienie głównych zmian w kierunkach zagospodarowania przestrzennego



PODSTAWA PRAWNA: uchwała nr XXXI/347/21 Rady Gminy Suchy Las z dnia 25 marca 2021 r. w sprawie zasad i trybu przeprowadzania konsultacji z mieszkańcami Gminy Suchy Las

Źródło: Opracowanie NPP UGSL, 2023 r.

2. Formalna podstawa konsultacji

Omawiane konsultacje społeczne zostały przeprowadzone z inicjatywy Wójta Gminy Suchy Las, zgodnie z zarządzeniem nr 61/2023 z dnia 26 kwietnia 2023 r. w sprawie przeprowadzenia konsultacji społecznych, dotyczących projektu zmiany Studium uwarunkowań i kierunków zagospodarowania przestrzennego gminy Suchy Las w zakresie dotyczącym zmiany zapisów kierunków zagospodarowania przestrzennego.

Podstawę prawną konsultacji stanowi art. 30 ust. 1 ustawy z dnia 8 marca 1990 r. o samorządzie gminnym (t.j. Dz. U. z 2023 r. poz. 40) oraz § 2 i § 6 ust. 1 lit. a uchwały nr XXXI/347/21 Rady Gminy Suchy Las z dnia 25 marca 2021 r. w sprawie zasad i trybu przeprowadzania konsultacji z mieszkańcami Gminy Suchy Las.

W przedstawionym zarządzeniu Wójta Gminy Suchy Las określono przedmiot, cele, formy oraz datę rozpoczęcia i zakończenia konsultacji. Przedmiotem konsultacji był projekt zmiany Studium uwarunkowań i kierunków zagospodarowania przestrzennego gminy Suchy Las w zakresie dotyczącym zmiany zapisów kierunków zagospodarowania przestrzennego, natomiast celem – poznanie opinii, uwag i zastrzeżeń mieszkańców oraz zebranie propozycji i wniosków interesantów do projektu zmiany Studium, dotyczących najbardziej akceptowalnych społecznie rozwiązań przestrzennych na terenie gminy Suchy Las. Ponadto ważnym aspektem było poinformowanie interesantów o powodach przystąpienia do sporządzenia zmiany **obowiązującego** Studium uwarunkowań i kierunków zagospodarowania przestrzennego gminy Suchy Las (uchwała Rady Gminy Suchy Las nr LXV/349/98 Rady Gminy Suchy Las z dnia 18 czerwca 1998 r. ze zmianami) oraz procedurze sporządzania zmiany Studium i terminie zbierania wniosków interesantów do projektu zmiany Studium. Wyznaczony został termin konsultacji od dnia **10 maja 2023 r. do dnia 24 maja 2023 r.** Ogłoszenia o konsultacjach społecznych zostały opublikowane w następujących formach:

- na tablicy ogłoszeń w budynku Urzędu Gminy Suchy Las przy ulicy Szkolnej 13 w Suchym Lesie,
- w Biuletynie Informacji Publicznej Urzędu Gminy Suchy Las, w zakładce konsultacje społeczne (<https://bip.suchylas.pl/77/konsultacje-spoeczne/>) oraz zarządzeniu Wójta (<https://bip.suchylas.pl/zarzadzenie/1752/61-2023/>)
- na stronie internetowej Gminy Suchy Las w zakładce aktualności w dniu 26 kwietnia 2023 r. (<https://www.suchylas.pl/2023/04/26/10-maja-rozpoczynaja-sie-konsultacje-spoeczne-w-sprawie-projektu-zmiany-studium/>)
- na portalu społecznościowym Facebook na oficjalnym FanPage’u Gminy Suchy Las w dniu 26 kwietnia 2023 r. ([https://www.facebook.com/GminaSuchyLas/posts/pfbid02BR6Tct1VNrJTUdsBF5SkEPrYzuLru858mpEPLy12krFL9gcTiRoxWAwcSVtFKXWKI?_cft_\[0\]=AZUdl64q5rte3UKt_BqAe3QhC4n349VOS3M8E0K-wWosNZyoDc3YsY35GQcAi8e9CKfsnavR1W9vAmOQnt1_wVSJqMtwXvshWhEwa53emxDiwW2tSSchmTyTOtUigoCvQqgsc0ZXQ2rGEioxkvGJIUv_Vm88jvdR56eaFXYM66MBDN_JESnzBHol9nfAW_cJN6AtRxTcZL2EovCxivh_yu65&_tn_=%2CO%2CP-R](https://www.facebook.com/GminaSuchyLas/posts/pfbid02BR6Tct1VNrJTUdsBF5SkEPrYzuLru858mpEPLy12krFL9gcTiRoxWAwcSVtFKXWKI?_cft_[0]=AZUdl64q5rte3UKt_BqAe3QhC4n349VOS3M8E0K-wWosNZyoDc3YsY35GQcAi8e9CKfsnavR1W9vAmOQnt1_wVSJqMtwXvshWhEwa53emxDiwW2tSSchmTyTOtUigoCvQqgsc0ZXQ2rGEioxkvGJIUv_Vm88jvdR56eaFXYM66MBDN_JESnzBHol9nfAW_cJN6AtRxTcZL2EovCxivh_yu65&_tn_=%2CO%2CP-R))
- w miesięczniku Gazeta Sucholeska nr wydania 04 (227) maj 2023 ISSN 1233-0574 strona 16, zarówno w wersji papierowej, jak i elektronicznej. (<https://www.suchylas.pl/gazeta-sucholeska/>; <https://www.suchylas.pl/wp-content/uploads/2023/05/gazeta052023.pdf>)

OGłoszenie
Wójt Gminy Suchy Las

o przystąpieniu do przeprowadzenia konsultacji społecznych, dotyczących projektu zmiany Studium uwarunkowań i kierunków zagospodarowania przestrzennego gminy Suchy Las w zakresie dotyczącym zmiany zapisów kierunków zagospo-

Na podstawie zarządzenia nr 61/2023 Wójt Gminy Suchy Las z dnia 26 kwietnia 2023 r. w sprawie przeprowadzenia konsultacji społecznych, dotyczących projektu zmiany Studium uwarunkowań i kierunków zagospodarowania przestrzennego gminy Suchy Las w zakresie dotyczącym zmiany zapisów kierunków zagospo-

Na podstawie zarządzenia nr 61/2023 Wójt Gminy Suchy Las z dnia 26 kwietnia 2023 r. w sprawie przeprowadzenia konsultacji społecznych, dotyczących projektu zmiany Studium uwarunkowań i kierunków zagospodarowania przestrzennego gminy Suchy Las w zakresie dotyczącym zmiany zapisów kierunków zagospo-

Celem konsultacji społecznych jest poznanie opinii, uwag i propozycji mieszkańców oraz pozostałych zainteresowanych w sprawie projektu zmiany Studium uwarunkowań i kierunków zagospodarowania przestrzennego gminy Suchy Las w zakresie dotyczącym zmiany zapisów kierunków zagospo-

W konsultacjach społecznych uczestniczyć mogą wszyscy mieszkańcy gminy Suchy Las, organizacje nonzarobkowe, inwestorzy i przedstawiciele innych podmiotów

INFORMACJA DOTYCZĄCA
OCHRONY DANYCH OSOBOWYCH

Kluczowa informacja dotycząca przetwarzania danych osobowych, dla których administratorem danych jest Wójt Gminy Suchy Las.

- 1. Administrator: Wójt Gminy Suchy Las, ul. Szkolnej 16 w Suchym Lesie.
- 2. Administrator wyznaczył Inspektora Ochrony Danych, z którym mogą się Państwo kontaktować we wszystkich sprawach dotyczących przetwarzania danych osobowych...

- 5. Państwa dane osobowe będą przetwarzane w sposób zautomatyzowany, lecz nie będą podlegały zautomatyzowanemu podejmowaniu decyzji, w tym o profilowaniu.
- 6. Państwa dane osobowe nie będą przekazywane poza Europejski Obszar Gospodarczy (obejmujący Unię Europejską, Norwegię, Liechtenstein i Islandię).
- 7. W związku z przetwarzaniem Państwa danych osobowych, przysługują Państwu następujące prawa:

Suchy Las

realizujących swoje zadania na terenie gminy Suchy Las oraz pozostałych zainteresowani.

Konsultacje społeczne trwać będą od dnia 10 maja 2023 r. do dnia 24 maja 2023 r.

Konsultacje społeczne odbywać się będą w punkcie konsultacyjnym Urzędu Gminy Suchy Las, przy ul. Szkolnej 13 w Suchym Lesie. Opinie, propozycje i uwagi w ramach konsultacji społecznych zbierane będą również w formie wiadomości przesyłanych pocztą elektroniczną na adres: konsultacje.ppp@suchylas.pl.

Opinie, propozycje i uwagi mogą być kierowane do siedziby Urzędu Gminy Suchy Las, bądź przesyłanych pocztą tradycyjną na adres: Urząd Gminy Suchy Las, ul. Szkolna 13, 62-002 Suchy Las.

W ramach konsultacji społecznych odbędzie się jedno spotkanie konsultacyjne, podczas którego zaprezentowany zostanie projekt zmiany Studium uwarunkowań i kierunków zagospodarowania przestrzennego gminy Suchy Las w zakresie dotyczącym zmiany zapisów kierunków zagospo-

Spotkanie odbędzie się w dniu 22 maja 2023 r. o godzinie 17:00 w sali widowiskowej – Centrum Kultury i Biblioteka Publiczna Gminy Suchy Las, przy ul. Szkolnej 16 w Suchym Lesie.

Projekt części tekstowej i graficznej kierunków zagospodarowania przestrzennego zmiany Studium uwarunkowań i kierunków zagospodarowania przestrzennego gminy Suchy Las zostanie opublikowany

W Biuletynie Informacji Publicznej Urzędu Gminy Suchy Las w zakładce "Ogłoszenia - Obwieszczenia - Projekt będzie dostępny cały okres trwania konsultacji społecznych".

Konsultacje społeczne w każdym etapie niebędą procedury planistyczne ustawy z dnia 27 marca 2003 r. w sprawie zasad i trybu przeprowadzania konsultacji z mieszkańcami Gminy Suchy Las.

Opinie, propozycje i uwagi mogą być kierowane do siedziby Urzędu Gminy Suchy Las, bądź przesyłanych pocztą tradycyjną na adres: Urząd Gminy Suchy Las, ul. Szkolna 13, 62-002 Suchy Las.

Opinie, propozycje i uwagi mogą być kierowane do siedziby Urzędu Gminy Suchy Las, bądź przesyłanych pocztą tradycyjną na adres: Urząd Gminy Suchy Las, ul. Szkolna 13, 62-002 Suchy Las.

Opinie, propozycje i uwagi mogą być kierowane do siedziby Urzędu Gminy Suchy Las, bądź przesyłanych pocztą tradycyjną na adres: Urząd Gminy Suchy Las, ul. Szkolna 13, 62-002 Suchy Las.

Opinie, propozycje i uwagi mogą być kierowane do siedziby Urzędu Gminy Suchy Las, bądź przesyłanych pocztą tradycyjną na adres: Urząd Gminy Suchy Las, ul. Szkolna 13, 62-002 Suchy Las.

Opinie, propozycje i uwagi mogą być kierowane do siedziby Urzędu Gminy Suchy Las, bądź przesyłanych pocztą tradycyjną na adres: Urząd Gminy Suchy Las, ul. Szkolna 13, 62-002 Suchy Las.

Opinie, propozycje i uwagi mogą być kierowane do siedziby Urzędu Gminy Suchy Las, bądź przesyłanych pocztą tradycyjną na adres: Urząd Gminy Suchy Las, ul. Szkolna 13, 62-002 Suchy Las.

Opinie, propozycje i uwagi mogą być kierowane do siedziby Urzędu Gminy Suchy Las, bądź przesyłanych pocztą tradycyjną na adres: Urząd Gminy Suchy Las, ul. Szkolna 13, 62-002 Suchy Las.

Opinie, propozycje i uwagi mogą być kierowane do siedziby Urzędu Gminy Suchy Las, bądź przesyłanych pocztą tradycyjną na adres: Urząd Gminy Suchy Las, ul. Szkolna 13, 62-002 Suchy Las.

Opinie, propozycje i uwagi mogą być kierowane do siedziby Urzędu Gminy Suchy Las, bądź przesyłanych pocztą tradycyjną na adres: Urząd Gminy Suchy Las, ul. Szkolna 13, 62-002 Suchy Las.

Opinie, propozycje i uwagi mogą być kierowane do siedziby Urzędu Gminy Suchy Las, bądź przesyłanych pocztą tradycyjną na adres: Urząd Gminy Suchy Las, ul. Szkolna 13, 62-002 Suchy Las.

Opinie, propozycje i uwagi mogą być kierowane do siedziby Urzędu Gminy Suchy Las, bądź przesyłanych pocztą tradycyjną na adres: Urząd Gminy Suchy Las, ul. Szkolna 13, 62-002 Suchy Las.

Opinie, propozycje i uwagi mogą być kierowane do siedziby Urzędu Gminy Suchy Las, bądź przesyłanych pocztą tradycyjną na adres: Urząd Gminy Suchy Las, ul. Szkolna 13, 62-002 Suchy Las.

Opinie, propozycje i uwagi mogą być kierowane do siedziby Urzędu Gminy Suchy Las, bądź przesyłanych pocztą tradycyjną na adres: Urząd Gminy Suchy Las, ul. Szkolna 13, 62-002 Suchy Las.

Opinie, propozycje i uwagi mogą być kierowane do siedziby Urzędu Gminy Suchy Las, bądź przesyłanych pocztą tradycyjną na adres: Urząd Gminy Suchy Las, ul. Szkolna 13, 62-002 Suchy Las.

Opinie, propozycje i uwagi mogą być kierowane do siedziby Urzędu Gminy Suchy Las, bądź przesyłanych pocztą tradycyjną na adres: Urząd Gminy Suchy Las, ul. Szkolna 13, 62-002 Suchy Las.

Opinie, propozycje i uwagi mogą być kierowane do siedziby Urzędu Gminy Suchy Las, bądź przesyłanych pocztą tradycyjną na adres: Urząd Gminy Suchy Las, ul. Szkolna 13, 62-002 Suchy Las.

Opinie, propozycje i uwagi mogą być kierowane do siedziby Urzędu Gminy Suchy Las, bądź przesyłanych pocztą tradycyjną na adres: Urząd Gminy Suchy Las, ul. Szkolna 13, 62-002 Suchy Las.

Opinie, propozycje i uwagi mogą być kierowane do siedziby Urzędu Gminy Suchy Las, bądź przesyłanych pocztą tradycyjną na adres: Urząd Gminy Suchy Las, ul. Szkolna 13, 62-002 Suchy Las.

Opinie, propozycje i uwagi mogą być kierowane do siedziby Urzędu Gminy Suchy Las, bądź przesyłanych pocztą tradycyjną na adres: Urząd Gminy Suchy Las, ul. Szkolna 13, 62-002 Suchy Las.

Opinie, propozycje i uwagi mogą być kierowane do siedziby Urzędu Gminy Suchy Las, bądź przesyłanych pocztą tradycyjną na adres: Urząd Gminy Suchy Las, ul. Szkolna 13, 62-002 Suchy Las.

Opinie, propozycje i uwagi mogą być kierowane do siedziby Urzędu Gminy Suchy Las, bądź przesyłanych pocztą tradycyjną na adres: Urząd Gminy Suchy Las, ul. Szkolna 13, 62-002 Suchy Las.

Opinie, propozycje i uwagi mogą być kierowane do siedziby Urzędu Gminy Suchy Las, bądź przesyłanych pocztą tradycyjną na adres: Urząd Gminy Suchy Las, ul. Szkolna 13, 62-002 Suchy Las.

Opinie, propozycje i uwagi mogą być kierowane do siedziby Urzędu Gminy Suchy Las, bądź przesyłanych pocztą tradycyjną na adres: Urząd Gminy Suchy Las, ul. Szkolna 13, 62-002 Suchy Las.

Opinie, propozycje i uwagi mogą być kierowane do siedziby Urzędu Gminy Suchy Las, bądź przesyłanych pocztą tradycyjną na adres: Urząd Gminy Suchy Las, ul. Szkolna 13, 62-002 Suchy Las.



Gmina Suchy Las
26 kwietnia o 15:37
10 maja rozpoczynają się konsultacje społeczne w sprawie projektu zmiany Studium uwarunkowań i kierunków zagospodarowania przestrzennego gminy Suchy Las w zakresie dotyczącym zmiany zapisów kierunków zagospo-

Biuletyn Informacji Publicznej Urzędu Gminy Suchy Las. Navigation menu: Strona główna, Redakcja, Instrukcja korzystania z BIP, Rejestry zmian, Obsługa w języku angielskim.



Navigation and content area of the public information portal. Includes 'Konsultacje społeczne' section with details about the project and a list of documents for download.

Źródło: Opracowanie NPP UGSL, 2023 r.

3. Wyniki przeprowadzonych konsultacji według form uczestnictwa

W rozdziale zaprezentowano wyniki zebrane podczas konsultacji społecznych, które zostały przeprowadzone w następujących formach:



POPRAZ OSOBISTE STAWIENICTWO W PUNKCIE KONSULTACYJNYM
URZĘDU GMINY SUCHY LAS, PRZY ULICY SZKOLNEJ 13 W SUCHYM LESIE



TELEFONICZNIE POD NUMEREM TELEFONU 61 8926 509



ZA POŚREDNICTWEM POCZTY TRADYCYJNEJ



ZA POŚREDNICTWEM POCZTY ELEKTRONICZNEJ NA ADRES
KONSULTACJE.NPP@SUCHYLAS.PL



NA SPOTKANIU KONSULTACYJNYM ZORGANIZOWANYM
W DNIU 22 MAJA 2023 R. W CKiBP W SUCHYM LESIE

Źródło: Opracowanie NPP UGSL, 2023 r.

Należy wskazać, że spośród pięciu form udziału w konsultacjach społecznych, najczęściej wybieraną formą konsultacji było złożenie opinii i uwag za pośrednictwem poczty elektronicznej na adres mailowy: konsultacje.npp@suchylas.pl. Kolejną liczną grupę uwag stanowiły opinie zanotowane podczas osobistego stawiennictwa w punkcie konsultacyjnym oraz przekazanie uwag, opinii i zastrzeżeń za pośrednictwem Biura Obsługi Interesanta, mieszczącego się w budynku Urzędu Gminy Suchy Las, przy ulicy Szkolnej 13 w Suchym Lesie. Opinie kierowane za pośrednictwem poczty tradycyjnej stanowiły najmniej liczną część złożonych uwag. W spotkaniu konsultacyjnym zorganizowanym w dniu 22 maja 2023 r. w sali Centrum Kultury i Biblioteki Publicznej Gminy Suchy Las, przy ulicy Szkolnej 16 w Suchym Lesie, wzięło udział ponad 50 osób. Telefony, które odbierane były przez pracowników Wydziału Nieruchomości i Planowania Przestrzennego stanowiły nieliczną część głosów i owocowały najczęściej umówieniem osobistego spotkania w Urzędzie. W trakcie trwania konsultacji społecznych na zaproszenie Rady Sołeckiej Wsi Chłudowo pracownicy Urzędu Gminy Suchy Las uczestniczyli w zebraniu wiejskim dnia 17 maja 2023 r. celem przybliżenia procedury planistycznej uchwalania miejscowych planów zagospodarowania przestrzennego i studium uwarunkowań i kierunków zagospodarowania przestrzennego gminy oraz przedstawienia projektu zmiany kierunków zagospodarowania przestrzennego. W zebraniu wiejskim w Chłudowie udział wzięło ponad 100 mieszkańców.

Komórką organizacyjną Urzędu Gminy Suchy Las odpowiedzialną za przeprowadzenie konsultacji był Wydział Nieruchomości i Planowania Przestrzennego, do którego zadań merytorycznych należą m.in. sprawy z zakresu planowania i zagospodarowania przestrzennego.

3.1 Punkt konsultacyjny

Punkt konsultacyjny został utworzony w budynku A Urzędu Gminy Suchy Las przy ulicy Szkolnej 13 i funkcjonował w godzinach pracy urzędu. Obsługą punktu konsultacyjnego w całym okresie trwania konsultacji tj. od dnia 10 maja 2023 r. do dnia 24 maja 2023 r., zajmowali się pracownicy Wydziału Nieruchomości i Planowania Przestrzennego. Celem udokumentowania przebiegu dyskusji z uczestnikami konsultacji utworzono notatkę z przeprowadzenia konsultacji. W notatce ujęto następujące kwestie:

-  Termin odbycia konsultacji – dyskusji,
-  Uczestnicy konsultacji – urzędnicy oraz uczestnicy konsultacji,
-  Dane adresowe uczestnika konsultacji,
-  Klauzule, w tym klauzula RODO,
-  Miejsce na opinie, uwagi i wnioski,
-  Miejsce na złożenie podpisów,
-  Informacje o przebiegu procedury planistycznej procedowania Studium, zgodnie z art. 11 ustawy o planowaniu i zagospodarowaniu przestrzennym.

Źródło: Opracowanie NPP UGSL, 2023 r.

Notatka ze spotkania przeprowadzonego w ramach konsultacji społecznych

Celem konsultacji społecznych jest pozyskanie opinii, uwag i propozycji mieszkańców oraz pozostałych zainteresowanych w sprawie projektu zmiany Studium Uwarunkowań i Kierunków Zagospodarowania Przestrzennego Gminy Suchy Las, w zakresie dotyczącym zmiany zapisów kierunków zagospodarowania przestrzennego.

Spotkanie odbyło się w dniu ... maja 2023 r., w siedzibie Urzędu Gminy Suchy Las, przy ulicy Szkolnej 13.

W spotkaniu uczestniczyli/ły pracownicy/ły Wydziału Numeracji i Planowania Przestrzennego Urzędu Gminy Suchy Las.

Uczestnik konsultacji (nazwisko, imię i nazwisko/nazwa organizacji/nazwa podmiotu gospodarczego):

Adres zamieszkania/ siedziby:

Uczestnika konsultacji zaproszono z treścią projektu art. 11 ustawy o planowaniu i zagospodarowaniu przestrzennym (wydanie: przedruk z późniejszymi zmianami) oraz Studium Uwarunkowań i Kierunków Zagospodarowania Przestrzennego Gminy Suchy Las, obowiązującego w obszarze planowania i zagospodarowania przestrzennego Gminy Suchy Las.

Kwestie poruszone w toku konsultacji:

Blank lines for recording issues discussed during the consultation.

Blank lines for recording opinions, comments, and proposals.

Podpis uczestnika konsultacji: _____

Podpis pracownika/ urzędnika Urzędu Gminy Suchy Las: _____

Podpis kierownika Wydziału Numeracji i Planowania Przestrzennego Urzędu Gminy Suchy Las: _____

Podpis kierownika Wydziału Numeracji i Planowania Przestrzennego Urzędu Gminy Suchy Las: _____

Podpis kierownika Wydziału Numeracji i Planowania Przestrzennego Urzędu Gminy Suchy Las: _____

Podpis kierownika Wydziału Numeracji i Planowania Przestrzennego Urzędu Gminy Suchy Las: _____

Podpis kierownika Wydziału Numeracji i Planowania Przestrzennego Urzędu Gminy Suchy Las: _____

Podpis kierownika Wydziału Numeracji i Planowania Przestrzennego Urzędu Gminy Suchy Las: _____

Podpis kierownika Wydziału Numeracji i Planowania Przestrzennego Urzędu Gminy Suchy Las: _____

Podpis kierownika Wydziału Numeracji i Planowania Przestrzennego Urzędu Gminy Suchy Las: _____

Podpis kierownika Wydziału Numeracji i Planowania Przestrzennego Urzędu Gminy Suchy Las: _____

Podpis kierownika Wydziału Numeracji i Planowania Przestrzennego Urzędu Gminy Suchy Las: _____

Podpis kierownika Wydziału Numeracji i Planowania Przestrzennego Urzędu Gminy Suchy Las: _____

Podpis kierownika Wydziału Numeracji i Planowania Przestrzennego Urzędu Gminy Suchy Las: _____

Podpis kierownika Wydziału Numeracji i Planowania Przestrzennego Urzędu Gminy Suchy Las: _____

Podpis kierownika Wydziału Numeracji i Planowania Przestrzennego Urzędu Gminy Suchy Las: _____

Podpis kierownika Wydziału Numeracji i Planowania Przestrzennego Urzędu Gminy Suchy Las: _____

Podpis kierownika Wydziału Numeracji i Planowania Przestrzennego Urzędu Gminy Suchy Las: _____

Podpis kierownika Wydziału Numeracji i Planowania Przestrzennego Urzędu Gminy Suchy Las: _____

Podpis kierownika Wydziału Numeracji i Planowania Przestrzennego Urzędu Gminy Suchy Las: _____

Podpis kierownika Wydziału Numeracji i Planowania Przestrzennego Urzędu Gminy Suchy Las: _____

Podpis kierownika Wydziału Numeracji i Planowania Przestrzennego Urzędu Gminy Suchy Las: _____

Podpis kierownika Wydziału Numeracji i Planowania Przestrzennego Urzędu Gminy Suchy Las: _____

Podpis kierownika Wydziału Numeracji i Planowania Przestrzennego Urzędu Gminy Suchy Las: _____

Podpis kierownika Wydziału Numeracji i Planowania Przestrzennego Urzędu Gminy Suchy Las: _____

Podpis kierownika Wydziału Numeracji i Planowania Przestrzennego Urzędu Gminy Suchy Las: _____

Podpis kierownika Wydziału Numeracji i Planowania Przestrzennego Urzędu Gminy Suchy Las: _____

Podpis kierownika Wydziału Numeracji i Planowania Przestrzennego Urzędu Gminy Suchy Las: _____

Podpis kierownika Wydziału Numeracji i Planowania Przestrzennego Urzędu Gminy Suchy Las: _____

Podpis kierownika Wydziału Numeracji i Planowania Przestrzennego Urzędu Gminy Suchy Las: _____

Podpis kierownika Wydziału Numeracji i Planowania Przestrzennego Urzędu Gminy Suchy Las: _____

Podpis kierownika Wydziału Numeracji i Planowania Przestrzennego Urzędu Gminy Suchy Las: _____

Podpis kierownika Wydziału Numeracji i Planowania Przestrzennego Urzędu Gminy Suchy Las: _____

Podpis kierownika Wydziału Numeracji i Planowania Przestrzennego Urzędu Gminy Suchy Las: _____

Podpis kierownika Wydziału Numeracji i Planowania Przestrzennego Urzędu Gminy Suchy Las: _____

Podpis kierownika Wydziału Numeracji i Planowania Przestrzennego Urzędu Gminy Suchy Las: _____

Podpis kierownika Wydziału Numeracji i Planowania Przestrzennego Urzędu Gminy Suchy Las: _____

Podpis kierownika Wydziału Numeracji i Planowania Przestrzennego Urzędu Gminy Suchy Las: _____

Podpis kierownika Wydziału Numeracji i Planowania Przestrzennego Urzędu Gminy Suchy Las: _____

Podpis kierownika Wydziału Numeracji i Planowania Przestrzennego Urzędu Gminy Suchy Las: _____

Podpis kierownika Wydziału Numeracji i Planowania Przestrzennego Urzędu Gminy Suchy Las: _____

Podpis kierownika Wydziału Numeracji i Planowania Przestrzennego Urzędu Gminy Suchy Las: _____

Podpis kierownika Wydziału Numeracji i Planowania Przestrzennego Urzędu Gminy Suchy Las: _____

Podpis kierownika Wydziału Numeracji i Planowania Przestrzennego Urzędu Gminy Suchy Las: _____

Podpis kierownika Wydziału Numeracji i Planowania Przestrzennego Urzędu Gminy Suchy Las: _____

Podpis kierownika Wydziału Numeracji i Planowania Przestrzennego Urzędu Gminy Suchy Las: _____

Podpis kierownika Wydziału Numeracji i Planowania Przestrzennego Urzędu Gminy Suchy Las: _____

Podpis kierownika Wydziału Numeracji i Planowania Przestrzennego Urzędu Gminy Suchy Las: _____

Podpis kierownika Wydziału Numeracji i Planowania Przestrzennego Urzędu Gminy Suchy Las: _____

Podpis kierownika Wydziału Numeracji i Planowania Przestrzennego Urzędu Gminy Suchy Las: _____

Podpis kierownika Wydziału Numeracji i Planowania Przestrzennego Urzędu Gminy Suchy Las: _____

Podpis kierownika Wydziału Numeracji i Planowania Przestrzennego Urzędu Gminy Suchy Las: _____

Podpis kierownika Wydziału Numeracji i Planowania Przestrzennego Urzędu Gminy Suchy Las: _____

Podpis kierownika Wydziału Numeracji i Planowania Przestrzennego Urzędu Gminy Suchy Las: _____

Podpis kierownika Wydziału Numeracji i Planowania Przestrzennego Urzędu Gminy Suchy Las: _____

Podpis kierownika Wydziału Numeracji i Planowania Przestrzennego Urzędu Gminy Suchy Las: _____

Podpis kierownika Wydziału Numeracji i Planowania Przestrzennego Urzędu Gminy Suchy Las: _____

Podpis kierownika Wydziału Numeracji i Planowania Przestrzennego Urzędu Gminy Suchy Las: _____

Podpis kierownika Wydziału Numeracji i Planowania Przestrzennego Urzędu Gminy Suchy Las: _____

Podpis kierownika Wydziału Numeracji i Planowania Przestrzennego Urzędu Gminy Suchy Las: _____

Podpis kierownika Wydziału Numeracji i Planowania Przestrzennego Urzędu Gminy Suchy Las: _____

Podpis kierownika Wydziału Numeracji i Planowania Przestrzennego Urzędu Gminy Suchy Las: _____

Podpis kierownika Wydziału Numeracji i Planowania Przestrzennego Urzędu Gminy Suchy Las: _____

Podpis kierownika Wydziału Numeracji i Planowania Przestrzennego Urzędu Gminy Suchy Las: _____

Podpis kierownika Wydziału Numeracji i Planowania Przestrzennego Urzędu Gminy Suchy Las: _____

Podpis kierownika Wydziału Numeracji i Planowania Przestrzennego Urzędu Gminy Suchy Las: _____

Podpis kierownika Wydziału Numeracji i Planowania Przestrzennego Urzędu Gminy Suchy Las: _____

Podpis kierownika Wydziału Numeracji i Planowania Przestrzennego Urzędu Gminy Suchy Las: _____

Podpis kierownika Wydziału Numeracji i Planowania Przestrzennego Urzędu Gminy Suchy Las: _____

Podpis kierownika Wydziału Numeracji i Planowania Przestrzennego Urzędu Gminy Suchy Las: _____

Podpis kierownika Wydziału Numeracji i Planowania Przestrzennego Urzędu Gminy Suchy Las: _____

Podpis kierownika Wydziału Numeracji i Planowania Przestrzennego Urzędu Gminy Suchy Las: _____

Podpis kierownika Wydziału Numeracji i Planowania Przestrzennego Urzędu Gminy Suchy Las: _____

Podpis kierownika Wydziału Numeracji i Planowania Przestrzennego Urzędu Gminy Suchy Las: _____

Podpis kierownika Wydziału Numeracji i Planowania Przestrzennego Urzędu Gminy Suchy Las: _____

Podpis kierownika Wydziału Numeracji i Planowania Przestrzennego Urzędu Gminy Suchy Las: _____

Podpis kierownika Wydziału Numeracji i Planowania Przestrzennego Urzędu Gminy Suchy Las: _____

Podpis kierownika Wydziału Numeracji i Planowania Przestrzennego Urzędu Gminy Suchy Las: _____

Podpis kierownika Wydziału Numeracji i Planowania Przestrzennego Urzędu Gminy Suchy Las: _____

Podpis kierownika Wydziału Numeracji i Planowania Przestrzennego Urzędu Gminy Suchy Las: _____

Podpis kierownika Wydziału Numeracji i Planowania Przestrzennego Urzędu Gminy Suchy Las: _____

Podpis kierownika Wydziału Numeracji i Planowania Przestrzennego Urzędu Gminy Suchy Las: _____

Podpis kierownika Wydziału Numeracji i Planowania Przestrzennego Urzędu Gminy Suchy Las: _____

Podpis kierownika Wydziału Numeracji i Planowania Przestrzennego Urzędu Gminy Suchy Las: _____

Podpis kierownika Wydziału Numeracji i Planowania Przestrzennego Urzędu Gminy Suchy Las: _____

Źródło: Opracowanie NPP UGSL, 2023 r.

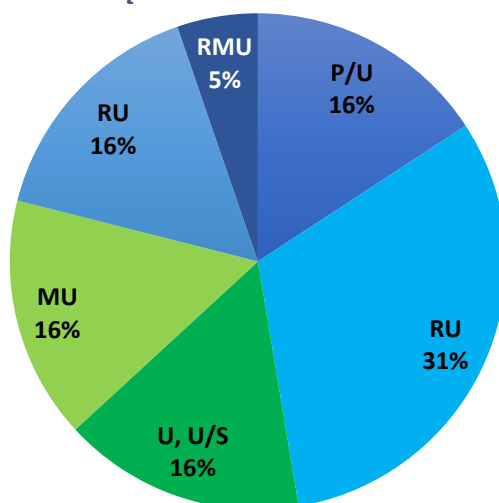
Podczas trwania przedmiotowych konsultacji społecznych w punkcie konsultacyjnym pojawili się właściciele 13 nieruchomości, którzy szczegółowo przedstawili swoje opinie i uwagi. Wszyscy uczestnicy konsultacji są mieszkańcami gminy Suchy Las, a niektórzy z nich jednocześnie prowadzą działalność gospodarczą na terenie Gminy. Uczestnicy konsultacji każdorazowo zostali zapoznani z treścią przepisu art. 11 ustawy z dnia 27 marca 2003 r. o planowaniu i zagospodarowaniu przestrzennym (Dz. U. z 2023 r., poz. 977), wyjaśniającego procedurę planistyczną uchwalania Studium uwarunkowań i kierunków zagospodarowania przestrzennego. Zainteresowanych poinformowano o ustaleniach obowiązującego Studium i wyjaśniono różnice wynikające z projektu zmiany Studium. Ponadto przedstawiono założenia gminy Suchy Las do projektu zmiany Studium. Podczas spotkania zostały sporządzone notatki z przeprowadzonych konsultacji.

UCZESTNICY KONSULTACJI ZŁOŻYLI NASTĘPUJĄCE OPINIE, UWAGI I WNIOSKI, KTÓRE DOTYCZYŁY GŁÓWNIIE SUGESTII O ZMIANĘ KIERUNKU PRZEZNACZENIA:

- kierunku rolnego na mieszkaniowy,
kierunku rolnego na przemysłowo-usługowy,
kierunku mieszkaniowego na intensywną produkcję rolną,
kierunku rolnego na intensywną produkcję rolną,
kierunku mieszkaniowego na rolny,
kierunku mieszkaniowego na wielofunkcyjną zabudowę wiejską,
kierunku rolnego na usługowy.

Źródło: Opracowanie NPP UGSL na podstawie analizy notatek ze spotkań konsultacyjnych, 2023 r.

KIERUNKI ZMIAN PROPONOWANYCH PRZEZ UCZESTNIKÓW KONSULTACJI W UJĘCIU PROCENTOWYM



Źródło: Opracowanie NPP UGSL na podstawie analizy notatek ze spotkań konsultacyjnych, 2023 r.

Notatki z przeprowadzenia konsultacji stanowią zasób dokumentów gminnych. Złożone opinie zostaną szczegółowo przeanalizowane w trakcie trwania prac planistycznych przez zespół projektowy.

3.2 Spotkanie konsultacyjne w CKiBP

Jedną z form udziału w konsultacjach społecznych było spotkanie w Centrum Kultury i Bibliotece Publicznej Gminy Suchy Las przy ulicy Szkolnej 16, zorganizowane przez Wydział Nieruchomości i Planowania Przestrzennego Urzędu Gminy Suchy Las. Odbyło się ono w dniu 22 maja 2023 r. o godzinie 17:00, a zakończyło o godzinie 20:30. W spotkaniu wzięło udział ponad 50 osób – mieszkańców oraz przedsiębiorców działających na terenie gminy Suchy Las. Uczestnicy konsultacji zadawali pytania, na które odpowiedzi uzyskali bezpośrednio od urbanistów, opracowujących projekt zmiany Studium, od Wójta Gminy Suchy Las oraz od pracowników Wydziału Nieruchomości i Planowania Przestrzennego. Na rzutniku wyświetlony został projekt zmiany Studium w części dotyczącej kierunków zagospodarowania przestrzennego, który najpierw omówiony został odnośnie do najistotniejszych wprowadzonych zmian w stosunku do obowiązującego Studium, a w dalszej części prezentacji, w toku odpowiedzi na pojawiające się pytania, projektantki analizowały poszczególne nieruchomości, których dotyczyły wątpliwości zgłaszane przez uczestników konsultacji. Dyskusja odbywała się sprawnie. Poniżej przytoczono najczęściej pojawiające się kwestie, które zostały poruszone w jej trakcie. Notatka ze spotkania konsultacyjnego stanowi zasób dokumentów gminnych.



Przedstawienie możliwości zagospodarowania terenów przeznaczonych pod RMU - wielofunkcyjną zabudowę wiejską



Kwestia budowy ulicy Nowoobornickiej i korytarza zabezpieczonego pod tę drogę w projekcie zmiany Studium



Zachowanie wiejskiego charakteru miejscowości Zielątkowo, przy jednoczesnym umożliwieniu rozwoju obecnie istniejących gospodarstw rolnych



Zagrożenia płynące z bezpośredniego sąsiedztwa terenów produkcyjno-usługowych P/U z zabudową mieszkaniową MU - obawa o ruch samochodów ciężarowych oraz nadmierny hałas



Dezaprobata wprowadzenia zabudowy mieszkaniowej wielorodzinnej na terenie przyległym do osiedla Złotniki Park



Konieczność wprowadzenia szerszego pasa zieleni izolacyjnej, oddzielającej różne funkcje terenu w północnej części Złotnik, na krańcu ulicy Kochanowskiego



Kwestia powstania północno-wschodniej obwodnicy miasta Poznania, przebiegającej przez tereny gminy Suchy Las



Tematyka dotycząca farm fotowoltaicznych



Zmiana kierunków przeznaczeń gruntów, wg wskazań

Źródło: Opracowanie NPP UGSL na podstawie notatki ze spotkania zainteresowanych w CKiBP, 2023 r.

Wszystkie pojawiające się wątpliwości i pytania były na bieżąco wyjaśniane przez urbanistki, które są odpowiedzialne za opracowanie projektu zmiany Studium. Mieszkańcy otrzymali rzeczowe informacje dotyczące kierunków rozwoju Gminy, jak i wskazania odnoszące się do poszczególnych nieruchomości, którymi byli zainteresowani. W nawiązaniu do rozmów prowadzonych podczas konsultacji społecznych, po spotkaniu, na adres mailowy: konsultacje.npp@suchylas.pl, spłynęły opinie z wnioskami o zmianę przeznaczenia konkretnych działek.

3.3 Korespondencja mailowa

W trakcie trwania konsultacji, za pośrednictwem poczty elektronicznej na adres: konsultacje.npp@suchylas.pl, wpłynęło 25 wiadomości (w tym kilka podpisanych zbiorowo i jeden postulat zbiorowy, po terminie) z opiniami osób i instytucji zainteresowanych udziałem w konsultacjach społecznych. Uczestnicy, którzy skorzystali z tej formy konsultacji, w znacznej większości stanowili grupę mieszkańców Chludowa, Zielątkowa i Złotnik. Zainteresowani najczęściej poruszali w wiadomościach mailowych kwestie związane z rozwojem terenów wiejskich, komunikacją i dalszym postępowaniem rozwoju budownictwa wielorodzinnego na terenie Złotnik oraz rozwojem terenów zielonych.



ROZWÓJ TERENÓW WIEJSKICH



SPRZECIW ROZBUDOWY OSIEDLA WIELORODZINNEGO W ZŁOTNIKACH



PROBLEMY KOMUNIKACYJNE



POWIĘKSZANIE TERENÓW ZIELONYCH



ROZRÓŻNIENIE TERENÓW MIESZKANIOWYCH I WIELOFUNKCYJNEJ ZABUDOWY WIEJSKIEJ NA TERENACH ROLNICZYCH

Źródło: Opracowanie NPP UGSL, 2023 r.

Pojawiły się kwestie związane z paraliżem komunikacyjnym na ulicy Obornickiej, w przypadku powstania nowego osiedla w bezpośrednim sąsiedztwie osiedla Złotniki Park. Zauważono, że skrzyżowanie ulicy Obornickiej z ulicą Czołgową i Złotnicką jest niewydolne i powinno być przebudowane w niedalekiej przyszłości. Złożono wnioski mówiące o zwiększaniu ilości terenów zielonych, zwłaszcza w okolicy ulicy Kochanowskiego, jako bufor zieleni oddzielający tereny o różnym przeznaczeniu (w tym przypadku funkcji mieszkaniowej i produkcyjno-usługowej) oraz poproszono o zabezpieczenie terenów w centralnej części Złotnik pod ogólnodostępny park, miejsce zieleni urządzonej, powszechnie dostępnego dla mieszkańców tej części gminy. Ważnym okazało się rozróżnienie terenów mieszkaniowych od terenów wielofunkcyjnej zabudowy wiejskiej, zwłaszcza na obszarze Chłudowa, Gołęczewa i Zielątkowa. Bardziej szczegółowe uszeregowanie kwestii zagadnień poruszonych również w wiadomościach elektronicznych zostało przedstawione w rozdziale 4 – Zestawienie poruszanej problematyki i rekomendacje.

Informacja z linkiem do niniejszego raportu zostanie przesłana do autorów pytań i opinii nadesłanych mailowo po opublikowaniu raportu.

Wszystkie wiadomości stanowią zasób dokumentów gminnych. Złożone opinie zostaną szczegółowo przeanalizowane i rozpatrzone w trakcie trwania prac planistycznych przez zespół projektowy.

3.4 Korespondencja złożona w Biurze Obsługi Interesanta i przesłana pocztą tradycyjną

Za pośrednictwem Biura Obsługi Interesanta, znajdującego się w głównym budynku Urzędu Gminy Suchy Las, oraz za pośrednictwem poczty tradycyjnej wpłynęło 18 wniosków i opinii, w tym dwa zbiorowe wnioski, podpisane w sumie przez kilkudziesięciu mieszkańców. Dodatkowo, po terminie składania opinii, wpłynął jeden zbiorowy postulat, który dotyczył wstrzymania możliwości rozwoju centralnej części Złotnik w kierunku zabudowy mieszkaniowej wielorodzinnej. Wszystkie opinie uwagi zastrzeżenia zostaną szczegółowo poddane analizie przez zespół projektowy Wydziału Nieruchomości i Planowania Przestrzennego oraz przekazane urbanistom opracowującym projekt zmiany Studium.



MOŻLIWOŚCI ROZWOJU TERENÓW ROLNYCH I JEDNOCZESNE ZACHOWANIE FUNKCJONUJĄCYCH GOSPODAROSTW



ZABEZPIECZENIE OBSZARU POD OGÓLNODOSTĘPNY PARK NA TERENIE ZŁOTNIK



WPROWADZENIE TERENÓW ZIELENI ORAZ BUFORÓW ZIELENI ODDZIELAJĄCYCH OBSZARY O POSZCZEGÓLNYCH FUNKCJACH



BRAK ZGODY NA ZWIĘKSZENIE POWIERZCHNI ZABUDOWY MIESZKANIOWEJ WIELORODZINNEJ W ZŁOTNIKACH



SZCZEGÓŁOWA INWENTARYZACJA TERENÓW WIELOFUNKCYJNEJ ZABUDOWY WIEJSKIEJ ORAZ MIESZKANIOWEJ NA TERENIE CHLUDOWA, GOLĘCZEWA I ZIELĄTKOWA

Źródło: Opracowanie NPP UGSL, 2023 r.

4. Zestawienie poruszanej problematyki i rekomendacje

Analizując poruszoną przez uczestników konsultacji problematykę podczas trwania konsultacji społecznych należy wskazać, że zgromadzone opinie, uwagi i wnioski przydzielono do poniższych kategorii.



Źródło: Opracowanie NPP UGSL, 2023 r.

Kolejność przedstawienia powyższych kwestii nie odnosi się do częstotliwości poruszanych zagadnień przez uczestników konsultacji. Każdy wniosek i opinia została pogrupowana i przypisana do odpowiedniej kategorii, celem zobrazowania problemów i obaw mieszkańców oraz inwestorów, dotyczących całego obszaru Gminy Suchy Las. Powyższa struktura ukazuje, jakie najistotniejsze wątki powinny być ponownie omówione przez zespół projektowy, z zamysłem znalezienia bardziej zrównoważonych i satysfakcjonujących rozwiązań przestrzennych, godzących interesy wszystkich grup społecznych.

Tereny zielone

- rozwój, zachowanie obecnie istniejących enklaw i poszerzanie granic innych terenów zielonych – wprowadzanie nowej zieleni urządzonej, obszarów rekreacyjnych dla mieszkańców, terenów ogólnodostępnych urządzonych parków
- zwiększanie terenów zieleni izolacyjnej, oddzielających obszary o różnym przeznaczeniu
- zabezpieczenie terenów pod powiększenie cmentarza w Chludowie

Tereny mieszkaniowe

- rozróżnienie terenów mieszkaniowych od terenów wielofunkcyjnej zabudowy wiejskiej na obszarze miejscowości Chludowo, Gołęczewo i Zielątkowo
- zwiększenie terenów pod zabudowę mieszkaniową na terenach miejscowości Chludowo, Gołęczewo, Zielątkowo i Złotkowo
- wstrzymanie możliwości powstawania nowego osiedla mieszkalnictwa wielorodzinnego w centralnej części Złotnik

Komunikacja

- wypracowanie rozwiązań komunikacyjnych umożliwiających obsługę centralnej części Złotnik
- rozwiązanie trudnej sytuacji drogowej na skrzyżowaniu ulicy Obornickiej z ulicą Czołgową i Złotnicką
- kontynuowanie koncepcji budowy ulicy Nowoobornickiej, celem odciążenia głównej drogi gminnej - ulicy Obornickiej
- poszerzenie ulicy Obornickiej

Rolnictwo

- umożliwienie rozwoju gospodarstw rolnych i dostosowywania ich do obecnie panujących wymogów w ramach istniejących już gospodarstw
- przeprowadzenie rzetelnej inwentaryzacji terenów mieszkaniowych i terenów obecnie oznaczonych w projekcie zmiany Studium jako wielofunkcyjna zabudowa wiejska i wprowadzenie do projektu zmiany Studium takich funkcji, jakie odzwierciedlają stan faktyczny
- wprowadzenie zapisów uniemożliwiających zwiększanie produkcji zwierzęcej, zwłaszcza tej intensywnej
- zakaz lokalizacji inwestycji potencjalnie oraz zawsze znacząco oddziałujących na środowisko na terenach rolniczych

Tereny produkcyjno-usługowe, infrastruktura techniczna

- wskazanie terenów pod infrastrukturę farm fotowoltaicznych oraz możliwości lokalizacji urządzeń magazynujących energię pozyskaną z OZE
- przekształcenie terenu o kierunku ZC - cmentarz w Złotnikach Wsi na teren infrastruktury technicznej - gospodarowania odpadami z dopuszczeniem obiektów produkcyjnych systemów fotowoltaicznych, celem wykorzystania go tymczasowo pod lokalizację farmy fotowoltaicznej
- zlikwidowanie terenów o funkcji przemysłowo-usługowych, które są oderwane od zwartych struktur tego kierunku i są w bezpośrednim sąsiedztwie terenów o kierunku pod mieszkalnictwo zwłaszcza w Zielątkowie

Źródło: Opracowanie NPP UGSL, 2023 r.

Omawiając poszczególne grupy wątków poruszonych podczas konsultacji społecznych można zauważyć, że uczestnicy konsultacji przywiązują bardzo dużą uwagę do kształtowania przestrzeni, która ich bezpośrednio otacza.

Bardzo często poruszane były kwestie związane z potencjalnym zabudowaniem terenów przeznaczonych pod aktywizację gospodarczą oraz wykreowanie na tych terenach funkcji zieleni lub buforu zieleni od zabudowy mieszkaniowej jednorodzinnej. Pomimo wprowadzenia do projektu zmiany Studium zieleni izolacyjnej na krańcu ulicy Kochanowskiego, oddzielającego tereny mieszkaniowe od projektowanych terenów produkcyjno-usługowych, który w swojej najmniejszej szerokości ma ponad 40 m, pojawiły się głosy mówiące o tym, że takie rozwiązanie może być niewystarczające. Mieszkańcy wnosili o pozostawienie istniejących już enklaw zieleni, a także proponowali stworzenie nowych terenów zieleni urządzonej, takich jak ogólnodostępny park, który miałby znajdować się w centralnej części Złotnik, w bezpośrednim sąsiedztwie Osiedla Złotniki Park i torów kolejowych. Ponadto wnioskowano o zwiększenie obszaru cmentarza w Chłudowie.

Drugą znaczącą grupą głosów była ta odnosząca się do rozwoju mieszkalnictwa na terenie gminy Suchy Las. Zaproponowano uzupełnianie zwartych struktur mieszkalnych, zwłaszcza na terenach miejscowości takich jak Chłudowo, Zielątkowo, Gołęczewo i Złotkowo. Rozwiązanie, jakie zaproponowano w Złotnikach odnośnie do możliwości wprowadzenia terenów mieszkalnictwa wielorodzinnego, nie znalazło zwolenników wśród mieszkańców Gminy i zostało szeroko oprotestowane podczas przedmiotowych konsultacji. Uczestnicy konsultacji opowiedzieli się za pozostawieniem zapisów obecnie obowiązującego Studium dla tej części Gminy, które na tym obszarze wyznaczyły tereny produkcyjno-usługowe.

Najwięcej obaw i problemów ze strony uczestników konsultacji odnośnie do zagospodarowania i polityki przestrzennej budziły kwestie rozwiązań komunikacyjnych i przepustowości transportowej w ruchu samochodowym, jak i transport autobusowy. Ważnym przedmiotem rozważań stała się komunikacja, która w gminie Suchy Las oparta jest na drodze gminnej, ulicy Obornickiej, która jak wskazano w opiniach, w godzinach szczytu jest nieprzepustowa. Często też wymieniano problematykę skrzyżowania ulicy Obornickiej z ulicą Czołgową i Złotnicką, jako źle zorganizowanego i trudnego w przejeździe w newralgicznych godzinach. Kluczowym dla mieszkańców jest powstanie drogi alternatywnej dla ulicy Obornickiej. Wielokrotnie poruszano tematykę koncepcji budowy drogi tzw. Nowoobornickiej, która umożliwiłaby opcjonalny dojazd do miasta Poznań.

Często poruszonym tematem był rozwój rolnictwa – w dwóch aspektach – z jednej strony rozwijanie zabudowy wiejskiej, modernizowanie jej i intensyfikowanie, a z drugiej ograniczenie możliwości rozbudowy tylko do powierzchni istniejących i funkcjonujących już gospodarstw. O zintensyfikowaniu swojej działalności wnioskowali czynni rolnicy, a o ograniczeniu jej roli mieszkańcy bezpośrednio sąsiadujący z terenami rolniczymi.

Ważnym dla uczestników konsultacji punktem okazała się szerokokorozumiana infrastruktura techniczna oraz tereny produkcyjno-usługowe. Wnioskowano o przekształcenie terenu wyznaczonego pod cmentarz w Złotnikach Wsi i zapisanie go jako teren infrastruktury

technicznej – gospodarowania odpadami z dopuszczeniem obiektów produkcyjnych systemów fotowoltaicznych, celem umożliwienia wykorzystania go tymczasowo pod lokalizację farmy fotowoltaicznej. Kolejnym postulatem było zlikwidowanie terenów produkcyjno-usługowych w miejscowości Zielątkowo, które są oderwane od zwartych struktur tego przeznaczenia i są w bezpośrednim sąsiedztwie terenów przeznaczonych pod zabudowę mieszkaniową. Wystosowano prośbę o wskazanie terenów pod infrastrukturę farm fotowoltaicznych oraz zapisy umożliwiające lokalizację urządzeń magazynujących energię pozyskaną z OZE.

Wszystkie wskazania, opinie i zastrzeżenia zostaną uszeregowane według powyższych kategorii oraz zostaną szczegółowo omówione przez zespół projektowy opracowujący zmianę Studium, tak by przeanalizować możliwość wprowadzenia zmian w projekcie Studium.

5. Podsumowanie

U podstaw omawianych konsultacji społecznych leży uchwała nr XLI/464/22 Rady Gminy Suchy Las z dnia 31 stycznia 2022 r. w sprawie przystąpienia do sporządzenia zmiany Studium uwarunkowań i kierunków zagospodarowania przestrzennego wraz z uzasadnieniem. Przytoczona uchwała w sprawie zmiany Studium została podjęta ze względu na:

zmiany w obowiązujący przepisach prawnych, w tym m.in.: zmianę ustawy z dnia 27 marca 2003 r. o planowaniu i zagospodarowaniu przestrzennym, wynikającą z art. 5 ustawy z dnia 17 września 2021 r. o zmianie ustawy o odnawialnych źródłach energii oraz niektórych innych ustaw (Dz.U. z 2021 r. poz. 1873) oraz z art. 2 pkt 1 ustawy z dnia 20 kwietnia 2021 r. o zmianie ustaw regulujących przygotowanie i realizację kluczowych inwestycji w zakresie strategicznej infrastruktury energetycznej (Dz. U. z 2021 r. poz. 922) oraz zmianę Rozporządzenia Ministra Rozwoju i Technologii z dnia 17 grudnia 2021 r. w sprawie zakresu projektu studium uwarunkowań i kierunków zagospodarowania przestrzennego gminy (Dz. U. z 2021 r. poz. 2405)

konieczność aktualizacji uwarunkowań zagospodarowania przestrzennego poprzez m.in.: weryfikację lokalizacji terenów zamkniętych, układu komunikacyjnego, aktualizację listy zabytków ujętych w ewidencji i rejestrze, w tym w celu określenia potrzeb i możliwości rozwoju gminy oraz w konsekwencji, przeanalizowania zmian w kierunkach zagospodarowania przestrzennego gminy

konieczność weryfikacji wskaźników i parametrów terenów przeznaczonych do zabudowy

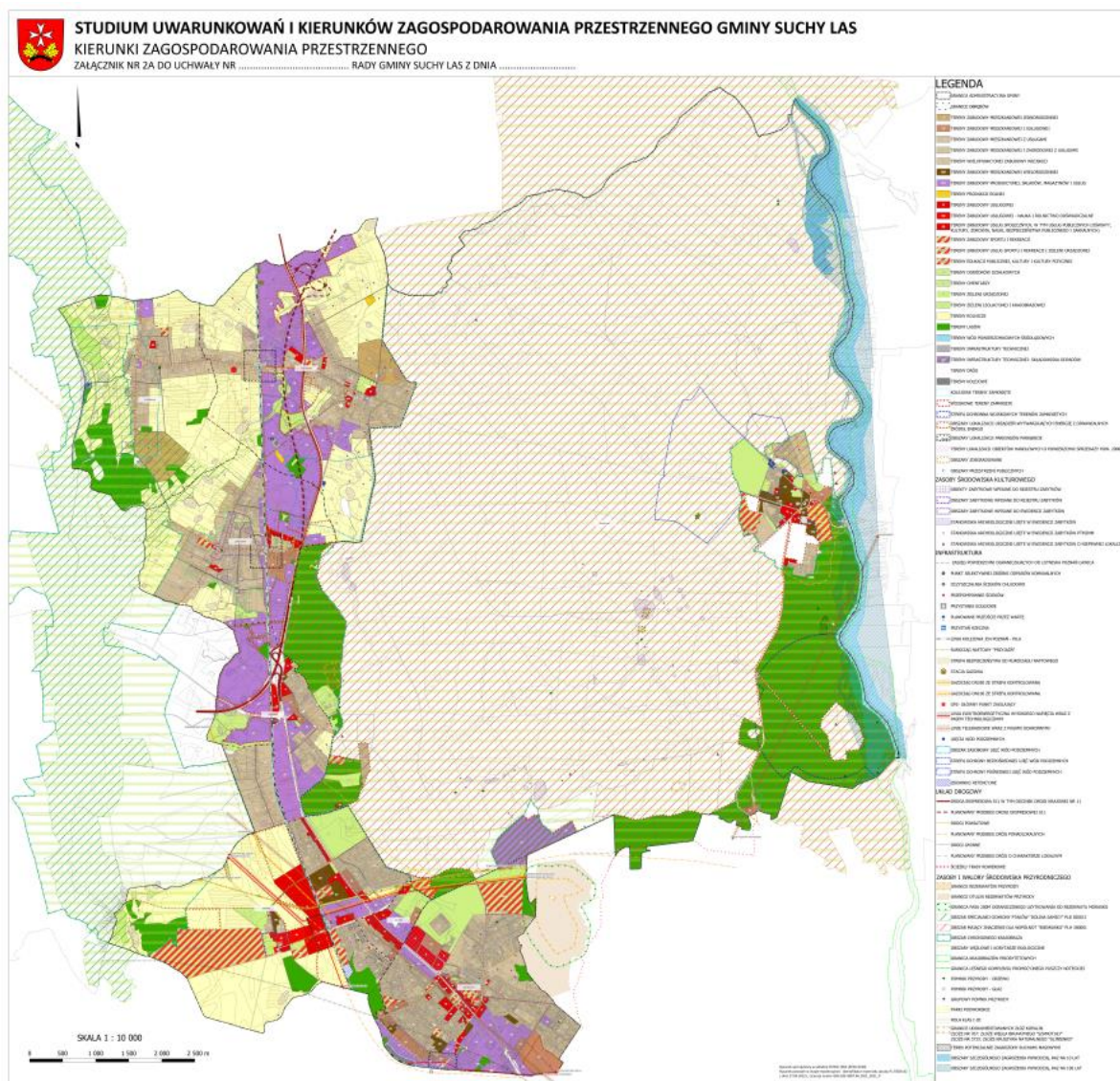
wnioski mieszkańców odnośnie kierunków zagospodarowania przestrzennego, w tym dotyczące terenów rolniczych

Źródło: Opracowanie NPP UGSL, 2023 r.

Niniejsze konsultacje społeczne stanowiły dodatkowy etap, niebędący częścią formalnej procedury planistycznej, wynikającej z ustawy o planowaniu i zagospodarowaniu przestrzennym, zatem zebrane opinie, propozycje i zastrzeżenia uczestników podczas

konsultacji społecznych, nie podlegać będą formalnemu rozpatrzeniu przez Wójta Gminy Suchy Las, a zostaną poddane analizie przez zespół projektowy, sporządzający zmianę Studium.

Konsultacje miały na celu poznanie opinii wszystkich zainteresowanych oraz wprowadzenie do projektu zmiany Studium uwarunkowań i kierunków zagospodarowania przestrzennego przed proceduralnym etapem przesłania przez Wójta Gminy Suchy Las projektu zmiany Studium do opiniowania i uzgadniania z organami, instytucjami i podmiotami zgodnie z art. 11 ust. 4 i 5.



Źródło: Wstępny projekt zmiany Studium przedstawiony podczas spotkania konsultacyjnego podczas konsultacji społecznych, NPP UGSL 2023 r.

Komórka organizacyjna Urzędu Gminy Suchy Las odpowiedzialna za przeprowadzenie konsultacji, w ciągu ich trwania spotykała się na wewnętrznych spotkaniach z władzami Gminy w celu omawiania przebiegu etapu konsultacji czy pojawiającej się problematyki. Po zakończeniu etapu opiniowania i uzgadniania projektu zmiany Studium zgodnie z ustawą o planowaniu i zagospodarowaniu przestrzennym zostanie wyłożony do publicznego wglądu,

podczas którego odbędzie się dyskusja publiczna nad przyjętymi w tym projekcie rozwiązaniami. O etapie wyłożenia projektu zmiany Studium do publicznego wglądu wszyscy zainteresowani zostaną poinformowani, zgodnie z art. 11 ww. ustawy, w następujący sposób: poprzez ogłoszenie w prasie miejscowej, obwieszczenie na tablicy ogłoszeń w budynku Urzędu oraz udostępnienie informacji w Biuletynie Informacji Publicznej na stronie (<https://bip.suchylas.pl/285/obwieszczenia-zmiana-studium/>), a także w sposób zwyczajowo przyjęty w gminie tj. poprzez umieszczenie informacji na oficjalnej stronie Gminy Suchy Las (www.suchylas.pl), na portalu społecznościowym Facebook na oficjalnym FanPage'u Gminy Suchy Las (<https://pl-pl.facebook.com/GminaSuchyLas>) oraz za pośrednictwem przedstawicieli jednostek pomocniczych: Sołtysów oraz Przewodniczących Zarządów Osiedli.

Dzięki przeprowadzeniu konsultacji społecznych uzyskano cenne opinie, uwagi i wnioski mieszkańców oraz wszystkich zainteresowanych (bliżej opisane w rozdziale IV), które obrazują problemy i zagrożenia widziane oczami społeczności lokalnej. Wyniki przeprowadzonych konsultacji zostaną przekazane do biura urbanistycznego, które opracowuje projekt zmiany Studium, zostaną przeanalizowane z zespołem projektowym odpowiedzialnym za prace planistyczne i posłużą do przygotowania zrównoważonego projektu zmiany Studium uwarunkowań i kierunków zagospodarowania przestrzennego Gminy Suchy Las, uwzględniającego kompromis między środowiskiem, społecznością a przedsiębiorczością.

.....

Suchy Las 
+ FOR YOU