



## Pismo dotyczące aktu planowania przestrzennego

### 1. ORGAN, DO KTÓREGO JEST SKŁADANE PISMO

Nazwa: WÓJT GMINY SUCHY LAS

### 2. RODZAJ PISMA<sup>1)</sup>

- 2.1. wniosek do projektu aktu  2.2. uwaga do konsultowanego projektu aktu<sup>2)</sup>  
 2.3. wniosek o zmianę aktu<sup>3)</sup>  2.4. wniosek o sporządzenie aktu<sup>3)</sup>

### 3. RODZAJ AKTU PLANOWANIA PRZESTRZENNEGO<sup>1)</sup>

- 3.1. plan ogólny gminy  
 3.2. miejscowy plan zagospodarowania przestrzennego, w tym zintegrowany plan inwestycyjny lub miejscowy plan rewitalizacji  
 3.3. uchwała ustalająca zasady i warunki sytuowania obiektów małej architektury, tablic reklamowych i urządzeń reklamowych oraz ogrodzeń, ich gabaryty, standardy jakościowe oraz rodzaje materiałów budowlanych, z jakich mogą być wykonane  
 3.4. audyt krajobrazowy  
 3.5. plan zagospodarowania przestrzennego województwa

### 4. DANE SKŁADAJĄCEGO PISMO<sup>4)</sup>

Imię i nazwisko lub nazwa: **AQUANET S.A.**

Kraj: POLSKA Województwo: WIELKOPOLSKIE

Powiat: POZNAŃSKI Gmina: POZNAŃ

Ulica: DOLNA WILDA Nr domu: 126 Nr lokalu: -

Miejscowość: POZNAŃ Kod pocztowy: 61-492

E-mail (w przypadku gdy składający pismo posiada adres e-mail): renata.ziomkiewicz-radula@aquanet.pl

Nr tel. (nieobowiązkowo):

Adres skrytki ePUAP lub adres do doręczeń elektronicznych<sup>5)</sup>: /AQUANET/domyslna

4.1. Czy składający pismo jest właścicielem lub użytkownikiem wieczystym nieruchomości objętej wnioskiem lub uwagą?

- tak  nie

### 5. ADRES DO KORESPONDENCJI SKŁADAJĄCEGO PISMO<sup>4)</sup>

(Nieobowiązkowo)

Kraj: ..... Województwo: .....

Powiat: ..... Gmina: .....

Ulica: ..... Nr domu: ..... Nr lokalu: .....

Miejscowość: ..... Kod pocztowy: .....

### 6. DANE PEŁNOMOCNIKA<sup>4)</sup>

(Nieobowiązkowo)

- pełnomocnik  pełnomocnik do doręczeń

Imię i nazwisko: .....

Kraj: ..... Województwo: .....

Powiat: ..... Gmina: .....

Ulica: ..... Nr domu: ..... Nr lokalu: .....

Miejscowość: ..... Kod pocztowy: .....

E-mail (w przypadku gdy pełnomocnik posiada adres e-mail): .....

Nr tel. (nieobowiązkowo): .....

Adres skrytki ePUAP lub adres do doręczeń elektronicznych<sup>5)</sup>: .....

## 7. TREŚĆ PISMA

7.1. Treść<sup>6)</sup> W odpowiedzi na pismo znak: NPP.6720.1.2024 z dnia 15.10.2024 r. (wpływ w dniu 16.10.2024 r.) w sprawie przystąpienia do sporządzenia planu ogólnego gminy Suchy Las w załączeniu Spółka Aquanet przesyła wnioski do przedmiotowego planu.

Wnioski zostały wskazane w dokumencie uzupełniającym do pisma dotyczącego aktu planowania przestrzennego – załącznik nr 1-5.

7.2. (Nieobowiązkowo) W przypadku wypełnienia, należy uzupełnić każdą z kolumn tabeli.

Szczegółowe informacje dotyczące treści pisma w odniesieniu do działek ewidencyjnych:

Lp.	7.2.1. Nazwa aktu planowania przestrzennego	7.2.2. Identyfikator działki lub działek ewidencyjnych	7.2.3. Czy teren objęty pismem obejmuje całość działki lub działek ewidencyjnych <sup>7)</sup>	7.2.4. Treść <sup>6)</sup>
1	Plan ogólny gminy Suchy Las	302115_2.000 5.163/3	<input checked="" type="checkbox"/> tak <input type="checkbox"/> nie	Teren ochrony bezpośredniej ujęcia wody i SUW w Zielątkowie. Spółka posiada tytuł prawny do działki (własność gruntu). Wnioskujemy o wydzielenie w profilu SI dodatkowej funkcji terenów produkcji (produkcji energii OZE) i terenów usług.
2	Plan ogólny gminy Suchy Las	302115_2.000 1.21 302115_2.000 1.20 302115_2.000 1.24 302115_2.000 1.25 302115_2.000 1.26/2	<input checked="" type="checkbox"/> tak <input type="checkbox"/> nie	Teren ochrony bezpośredniej i pośredniej ujęcia wody i SUW w Biedrusku, ul. Zjednoczenia. Spółka posiada tytuł prawny do działek (własność gruntu). Wnioskujemy o wydzielenie w profilu SI dodatkowej funkcji terenów produkcji (produkcji energii OZE) i terenów usług. Wnioskujemy o przeznaczenie działki 302115_2.0001.21 pod strefę planistyczną zgodnie z ustaleniami miejscowego planu zagospodarowania przestrzennego Uchwała Nr LVII/499/2006 z dnia 2006-09-21w sprawie miejscowego planu zagospodarowania przestrzennego Biedrusko – POD.
3	Plan ogólny gminy Suchy Las	302115_2.000 2.300/5 302115_2.000 2.329/3	<input checked="" type="checkbox"/> tak <input type="checkbox"/> nie	Teren Oczyszczalni ścieków i przepompowni ścieków w Chłudowie, ul. Gołęzewska. Spółka posiada tytuł prawny do działek (własność gruntu). Wnioskujemy o wydzielenie w profilu SI dodatkowej funkcji terenów produkcji (produkcji energii OZE) i terenów usług. Wnioskujemy o przeznaczenie działki 302115_2.0002.300/5 pod strefę planistyczną zgodnie z ustaleniami miejscowego planu zagospodarowania przestrzennego Uchwała Nr XXXIX/445/17 z dnia 2017-12-14w sprawie miejscowego planu zagospodarowania przestrzennego Chłudowo – rejon ulicy Gołęzewskiej.

7.3. (Nieobowiązkowo) W przypadku wypełnienia, należy uzupełnić każdą z kolumn tabeli.

Szczegółowe informacje dotyczące działek ewidencyjnych oraz niektórych parametrów – w przypadku zaznaczenia w pkt 2: wniosku do projektu aktu (pkt 2.1), uwagi do konsultowanego projektu aktu (pkt 2.2) lub wniosku o zmianę aktu (pkt 2.3) oraz w pkt 3: planu ogólnego gminy (pkt 3.1) lub miejscowego planu zagospodarowania przestrzennego, w tym zintegrowanego planu inwestycyjnego lub miejscowego planu rewitalizacji (pkt 3.2):

Lp.	7.3.1. Nazwa planu ogólnego gminy lub miejscowego planu zagospodarowania przestrzennego	7.3.2. Identyfikator działki lub działek ewidencyjnych	7.3.3. Czy teren objęty pismem obejmuje całość działki lub działek ewidencyjnych <sup>7)</sup>	7.3.4. Nazwa lub nazwy klasy przeznaczenia terenu (albo symbol lub symbole klasy przeznaczenia terenu) <sup>8)</sup>	7.3.5. Maksymalny udział powierzchni zabudowy [%]	7.3.6. Maksymalna wysokość zabudowy [m]	7.3.7. Minimalny udział powierzchni biologicznie czynnej [%]
1	Plan ogólny gminy Suchy Las	302115_2.000 5.163/3	<input checked="" type="checkbox"/> tak <input type="checkbox"/> nie	SI	-	-	20
2	Plan ogólny gminy Suchy Las	302115_2.000 1.21 302115_2.000 1.20 302115_2.000 1.24 302115_2.000 1.25 302115_2.000 1.26/2	<input checked="" type="checkbox"/> tak <input type="checkbox"/> nie	SI	-	-	20
3	Plan ogólny gminy Suchy Las	302115_2.000 2.300/5 302115_2.000 2.329/3	<input checked="" type="checkbox"/> tak <input type="checkbox"/> nie	SI	-	-	20

## 8. OŚWIADCZENIE W SPRAWIE KORESPONDENCJI ELEKTRONICZNEJ

Wyrażam zgodę       Nie wyrażam zgody

na doręczanie korespondencji w niniejszej sprawie za pomocą środków komunikacji elektronicznej w rozumieniu art. 2 pkt 5 ustawy z dnia 18 lipca 2002 r. o świadczeniu usług drogą elektroniczną (Dz. U. z 2020 r. poz. 344).

## 9. ZAŁĄCZNIKI

- Pełnomocnictwo do reprezentowania składającego pismo lub pełnomocnictwo do doręczeń (zgodnie z ustawą z dnia 16 listopada 2006 r. o opłacie skarbowej (Dz. U. z 2023 r. poz. 2111)) – jeżeli składający pismo działa przez pełnomocnika.
- Potwierdzenie uiszczenia opłaty skarbowej od pełnomocnictwa – jeżeli obowiązek uiszczenia takiej opłaty wynika z ustawy z dnia 16 listopada 2006 r. o opłacie skarbowej.
- (Nieobowiązkowo). Określenie granic terenu w formie graficznej w przypadku wskazania terenu objętego pismem jako części działki ewidencyjnej lub działek ewidencyjnych.
- (Nieobowiązkowo). Inne załączniki – w przypadku zaznaczenia pola należy podać nazwy załączników.<sup>9)</sup>
  - Załącznik 1 – Wnioski do Planu ogólnego gminy Suchy Las
  - Załącznik 2 – istniejące sieci wodociągowe\_Suchy Las
  - Załącznik 3 – istniejące sieci kanalizacyjne\_Suchy Las
  - Załącznik 4 – orientacyjny przebieg magistrali Suchy Las
  - Załącznik 5 – orientacyjny przebieg rurociągów tłocznych z Chłudowa do PSK

## 10. PODPIS SKŁADAJĄCEGO PISMO (PEŁNOMOCNIKA) I DATA PODPISU

Podpis powinien być czytelny. Podpis i datę podpisu umieszcza się w przypadku składania pisma w postaci papierowej.

Podpis: .....

Data: .....

<sup>1)</sup> Można zaznaczyć więcej niż jedno pole. W ramach jednego pisma można wybrać tylko te akty, w przypadku których pismo będzie wysyłane do tego samego organu wskazanego w pkt 1. W przypadku gdy treść wniosku lub uwagi związana jest z dokumentem powiązany z aktem planowania przestrzennego (np. sporządzanej w toku procedowania aktu, w ramach strategicznej oceny oddziaływania na środowisko, prognozy oddziaływania na środowisko), należy w pkt 3 wybrać rodzaj aktu planowania przestrzennego, którego ten dokument dotyczy, po czym wprowadzić treść wniosku lub uwagi w pkt 7.1 lub 7.2.

<sup>2)</sup> Nie dotyczy planu zagospodarowania przestrzennego województwa.

<sup>3)</sup> Nie dotyczy planu zagospodarowania przestrzennego województwa i audytu krajobrazowego.

<sup>4)</sup> W pkt 4 należy podać adres zamieszkania albo siedziby składającego pismo. W przypadku wypełnienia pkt 5 podaje się adres do korespondencji składającego pismo, jeżeli jest inny niż adres podany w pkt 4. W przypadku wypełnienia pkt 6 podaje się adres zamieszkania albo siedziby pełnomocnika. W przypadku większej liczby składających pismo lub pełnomocników dane kolejnych składających pismo lub pełnomocników dodaje się w formularzu albo zamieszcza na osobnych stronach i dołącza do formularza.

<sup>5)</sup> Adres skrytki ePUAP lub adres do doręczeń elektronicznych wskazuje się w przypadku wyrażenia zgody na doręczanie korespondencji za pomocą środków komunikacji elektronicznej, z zastrzeżeniem przypadków, w których organ, zgodnie z przepisami ustawy z dnia 18 listopada 2020 r. o doręczeniach elektronicznych (Dz. U. z 2023 r. poz. 285, z późn. zm.), ma obowiązek doręczenia korespondencji na adres do doręczeń elektronicznych.

<sup>6)</sup> Maksymalna liczba znaków w pkt 7.1. wynosi 1000, natomiast w przypadku pkt 7.2.4. wartość ta odnosi się do pojedynczego wiersza. W przypadku potrzeby dodatkowego uzasadnienia, które wykracza poza wskazany limit znaków, uzasadnienie zamieszcza się na osobnych stronach i dołącza do formularza. W przypadku większej liczby wierszy w pkt 7.2.4. kolejne wiersze dodaje się w formularzu albo zamieszcza na osobnych stronach i dołącza do formularza.

<sup>7)</sup> W przypadku zaznaczenia pola „nie” (wskazania terenu objętego pismem jako części działki ewidencyjnej lub działek ewidencyjnych) można dodać załącznik z określeniem granic terenu w formie graficznej.

<sup>8)</sup> Podaje się nazwę lub symbol klasy przeznaczenia terenu zgodnie ze standardami określonymi w przepisach wykonawczych wydanych na podstawie art. 16 ust. 2 ustawy z dnia 27 marca 2003 r. o planowaniu i zagospodarowaniu przestrzennym (Dz. U. z 2023 r. poz. 977, z późn. zm.).

<sup>9)</sup> W przypadku dołączenia do pisma załączników zawierających dane osobowe, inne niż wymienione w pkt 4, 5 i 6, załączniki te należy zanonimizować, tj. ukryć dane osobowe.

## Załącznik I

**Przekazujemy standardowe wnioski składane do miejscowych planów zagospodarowania przestrzennego mające na celu zabezpieczenie terenu dla lokalizacji infrastruktury wodociągowej i kanalizacji sanitarnej i ogólnospławnej, do wzięcia pod uwagę przy opracowywaniu Planu Ogólnego:**

### **I. W zakresie sieci wodociągowych i sieci kanalizacji sanitarnej**

1. Istniejące uzbrojenie z zakresu sieci wodociągowej i sieci kanalizacji sanitarnej należy uwzględnić w Planie ogólnym gminy Suchy Las na podstawie aktualizowanych map.  
Załączniki 2 i 3 przedstawiają poglądowe mapy z układem istniejących sieci wod – kan (będących własnością lub w eksploatacji Aquanet) na obszarze Gminy Suchy Las wraz z obszarem stref ujęć wody zlokalizowanych na terenie Gminy.
2. W perspektywie rozwoju Gminy konieczne jest wzmocnienie istniejącego systemu wodociągowego poprzez budowę magistrali wodociągowej DN 400mm, DN 300mm i DN 200mm łączącej istniejącą magistralę wodociągową zlokalizowaną w ul. Pawłowickiej w Złotnikach z systemem wodociągowym zlokalizowanym na terenie Gminy.  
Realizacja inwestycji planowana jest po 2030 r.  
Informujemy, że orientacyjny przebieg magistrali wodociągowej o średnicy DN 400 mm, DN 300 mm i DN 200 mm przedstawia załącznik 4.
3. Spółka planuje przekierowanie ścieków z Oczyszczalni Ścieków w Chłudowie do Poznańskiego Systemu Kanalizacyjnego. W ramach inwestycji planowana jest budowa przepompowni ścieków, budowa dwóch rurociągów tłocznych o średnicy DN 200mm, budowa kolektora kanalizacyjnego o średnicy DN 500mm oraz likwidacja oczyszczalni.  
Realizacja inwestycji planowana jest po 2034 r.  
Informujemy, że orientacyjny przebieg dwóch rurociągów tłocznych o średnicy DN 200mm i kolektora kanalizacyjnego o średnicy DN 500mm przedstawia załącznik 5.

### **II. W zakresie stref ochronnych ujęć wody zlokalizowanych na terenie gminy Suchy Las**

1. Wnioskujemy o uwzględnienie w treści i rysunku Planu ogólnego gminy Suchy Las funkcjonowania terenów ochrony bezpośredniej i pośredniej ujęć w Zielątkowie i Biedrusku.  
Strefy ochrony ujęć wody ustanowione zostały stosownymi Decyzjami Starosty Poznańskiego.

### **III. Wnioski ogólne**

1. Przy opracowywaniu układów komunikacyjnych, a w szczególności wewnętrznego podziału terenu z wydzieleniem pasów drogowych, prosimy o wzięcie pod uwagę takich rozwiązań, które umożliwią grawitacyjny odbiór ścieków z terenu objętego planem oraz zoptymalizują ewentualną lokalizację i ilość niezbędnych przepompowni. Na podstawie przeprowadzonej przez autora planu analizy prosimy o zarezerwowanie miejsca pod planowane przepompownie. Dla potrzeb lokalizowania przepompowni preferowane są grunty gminne lub Skarbu Państwa.  
Zgodnie z aktualnymi wytycznymi Spółki przepompownie powinny być lokalizowane na wydzielonym i ogrodzonym terenie o powierzchni min. 10 m x 15 m (10 m od frontu działki), a jednocześnie tak dobranym, aby samochód wykonujący czynności eksploatacyjne nie kolidował z ruchem drogowym przy uwzględnieniu wymiarów samochodu: 3,0 x 10,5 m.  
Informujemy, że do sieci kanalizacji sanitarnej dopuszczalne jest odprowadzanie wyłącznie ścieków bytowych i przemysłowych o jakości określonej w Rozporządzeniu Ministra Budownictwa z dnia 14 lipca 2006 r. w sprawie sposobu realizacji obowiązków dostawców ścieków przemysłowych oraz warunków wprowadzania ścieków do urządzeń kanalizacyjnych (Dz.U. 2016.1757 t.j.).  
**Do sieci kanalizacji sanitarnej zakazane jest odprowadzanie wód opadowych i roztopowych.**

2. Dla potrzeb lokalizacji infrastruktury technicznej wodociągowej i kanalizacji sanitarnej w pasach drogowych szerokość dróg powinna wynosić min. 6,0 m (całkowita docelowa szerokość drogi powinna uwzględniać także inną infrastrukturę, w tym zagospodarowanie wód opadowych). Ponadto wnioskujemy o niewydzielanie tzw. „ślepych” dróg przy obserwowanych spadkach terenu w kierunku ślepego końca. Rozwiązania takie są bardzo niekorzystne dla potrzeb odprowadzenia ścieków w sposób grawitacyjny, gdyż powodują niepotrzebne przegłębienie sieci, a często wymuszają również konieczność zastosowania przepompowni ścieków dla obsługi zaledwie paru posesji.

Prosimy również o przeprowadzenie analizy szerokości dróg zlokalizowanych na obszarze objętym planem pod kątem konieczności ich poszerzenia z uwzględnieniem ww. wymagań i z wydzieleniem brakujących szerokości z obszaru objętego planem.

3. Istniejące sieci wodociągowe i kanalizacji sanitarnej należy pozostawić w istniejącym układzie z zachowaniem wymaganych stref ochronnych oraz zapewnić możliwość dojazdu sprzętem specjalistycznym do studzienek na kanałach oraz do komór na sieciach wodociągowych w celu wykonania czynności eksploatacyjnych.

4. Prosimy o dopuszczenie na terenie objętym planem:

- a) lokalizacji sieci wodociągowych i kanalizacji sanitarnej oraz obiektów infrastruktury technicznej;
- b) wydzielenia działek pod sieci wodociągowe i kanalizacji sanitarnej oraz obiekty infrastruktury technicznej (uwaga: dla terenów pod przepompownie nie powinny obowiązywać ograniczenia w zakresie wielkości działki oraz intensywności i parametrów zabudowy);
- c) ogradzania obiektów wodociągowych i kanalizacji sanitarnej bez wskazywania ograniczeń w zakresie wysokości tych ogrodzeń (obecnie w Spółce stosowane są ogrodzenia o wysokości 1,8 - 2,0m);
- d) wykonywania robot budowlanych w zakresie sieci, obiektów i urządzeń infrastruktury technicznej (roboty budowlane, zgodnie z prawem budowlanym, obejmują budowę oraz prace polegające na przebudowie, montażu, remoncie lub rozbiórce istniejących obiektów budowlanych, a więc całościowy pakiet prac towarzyszący istnieniu infrastruktury);
- e) lokalizacji obiektów tymczasowych dla potrzeb realizacji inwestycji przez Aquanet S.A. np. zaplecza budowy;
- f) realizacji inwestycji mogących potencjalnie znacząco oddziaływać na środowisko w zakresie inwestycji celu publicznego dotyczących sieci i obiektów infrastruktury wodociągowo-kanalizacyjnej;
- g) ustanowienie dopuszczalnej linii zabudowy z odsunięciem od granicy pasa drogowego na odległość gwarantującą zachowanie wymaganych stref ochronnych dla obecnej i przyszłej lokalizacji sieci w pasie drogowym;
- h) wycinki drzew i krzewów w przypadku wystąpienia kolizji z planowaną i istniejącą infrastrukturą techniczną;
- i) w przypadku kolizji z planowaną i istniejącą infrastrukturą techniczną, układem drogowym, zagospodarowaniem lub zabudową, dopuszczenie możliwości przesadzenia lub usunięcia i wprowadzenia nowych nasadzeń również poza granicami planu, ponieważ zachowanie i uzupełnienie istniejących drzew i krzewów w granicach planu może być w praktyce niewykonalne, np. w przypadku działek drogowych, w których zlokalizowana jest także infrastruktura techniczna.

5. Ponadto przekazujemy uwagi ogólne dotyczące lokalizowania sieci i urządzeń wodociągowo-kanalizacyjnych, które miałyby być eksploatowane przez Aquanet S.A.:

- a) we wszystkich istniejących i projektowanych ulicach, na podstawie strefowania uzbrojenia w przekroju poprzecznym, należy przewidzieć miejsce na ułożenie nowych i brakujących przewodów wodociągowych i kanalizacyjnych, które powinny być zlokalizowane następująco:
  - kanały należy lokalizować między liniami rozgraniczającymi ulic i dróg, możliwie w zbliżeniu osi pasa jezdni lub w pasie drogowym poza jezdnią w odległości do 1,5m od krawędzi jezdni,
  - sieci wodociągowe zaleca się lokalizować w liniach rozgraniczających dróg, w pasie pobocza lub chodnika, przy jednoczesnym zachowaniu normatywnych odległości od innych mediów i zachowaniu stref ochronnych, pozbawionych zabudowy i zadrzewienia;
- b) wszystkie istniejące i projektowane (docelowe) przewody wodociągowe i kanalizacyjne powinny znajdować się w terenie ogólnodostępnym dla przeprowadzenia czynności eksploatacyjnych, tj. w ulicach stanowiących własność Gminy/Miasta lub Skarbu Państwa;
- c) dla potrzeb dojazdu sprzętem specjalistycznym do infrastruktury wodociągowo - kanalizacyjnej wymagana jest droga o szerokości min. 4,0m oraz zapewnienie możliwości skręcania i zawracania samochodem o promieniu skrętu 11-12m;
- d) w planie ogólnym należy uwzględnić następujące wielkości strefy ochronnej tj. terenu wolnego od zabudowy stałej i tymczasowej oraz zadrzewiania:
  - dla przewodów wodociągowych (magistrale, sieci rozdzielcze oraz przyłącza):
    - o średnicy  $DN < 150$  mm - po 1,5 m od osi przewodu w obie strony,
    - o średnicy  $150 \leq DN < 300$  mm - po 3,0 m od osi przewodu w obie strony,
    - o średnicy  $DN \geq 300$  mm - po 5,0 m od osi przewodu w obie strony,
  - dla przewodów kanalizacji sanitarnej (sieć grawitacyjna, ciśnieniowa, podciśnieniowa oraz przyłącza):
    - o średnicy  $DN < 200$  mm - po 1,5 m od osi przewodu w obie strony,
    - o średnicy  $200 \leq DN \leq 1400$  mm - po 2,5 m od osi przewodu w obie strony,
    - o średnicy  $DN > 1400$  mm - po 4,0 m od osi przewodu w obie strony.
  - dla obiektów kubaturowych takich jak komory, tunele – strefa ochronna wynosi 2,0m w każdą stronę licząc od obrysu obiektu.

Zastrzegamy, że na etapie opiniowania projektu Planu ogólnego gminy Suchy Las, Spółka może zgłosić dodatkowe wnioski, niezależne od zgłoszonych niniejszym wnioskiem.

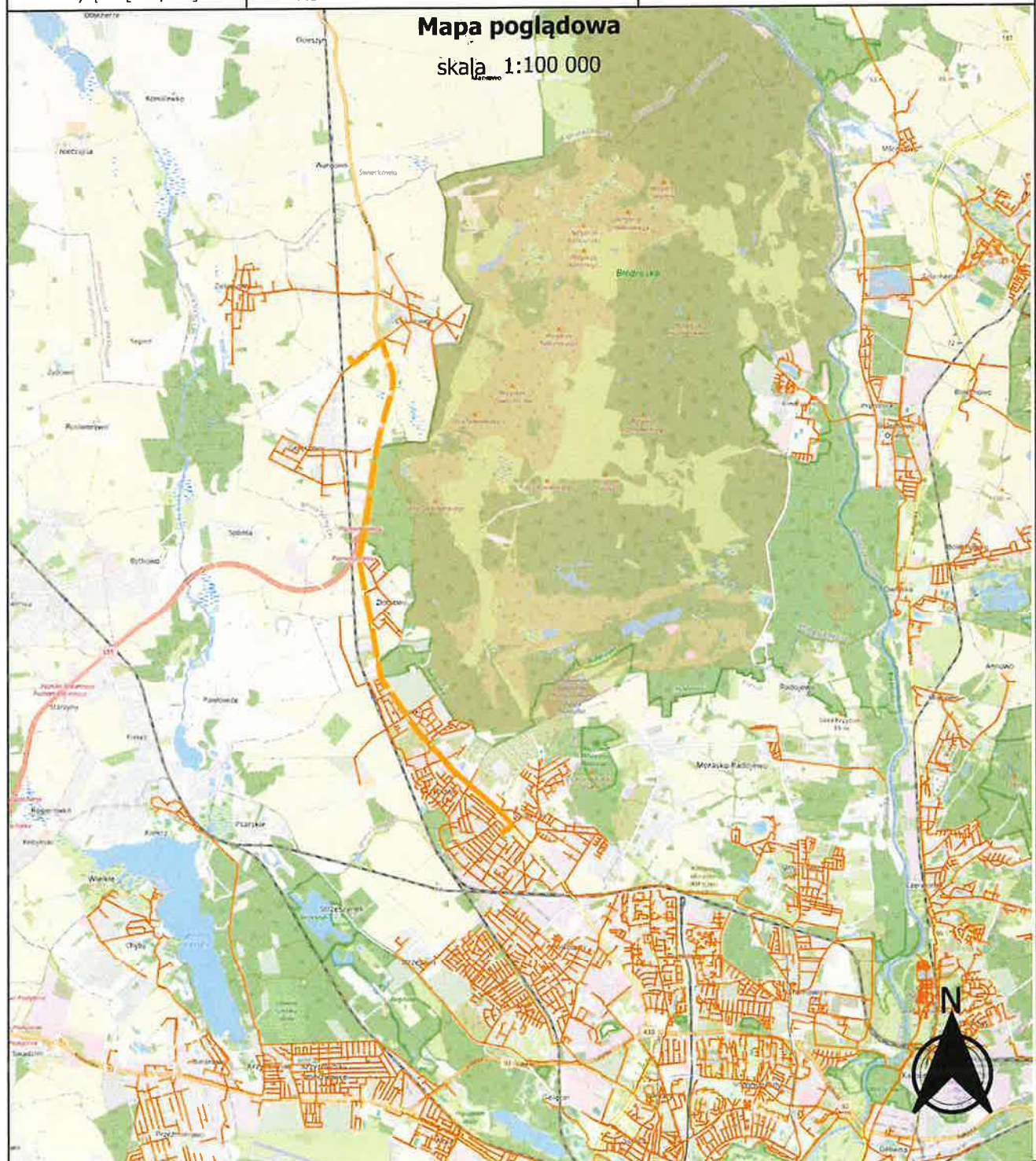
Załącznik 2 - istniejące sieci wodociągowe\_Suchy Las



Załącznik 3 - istniejące sieci kanalizacyjne\_Suchy Las

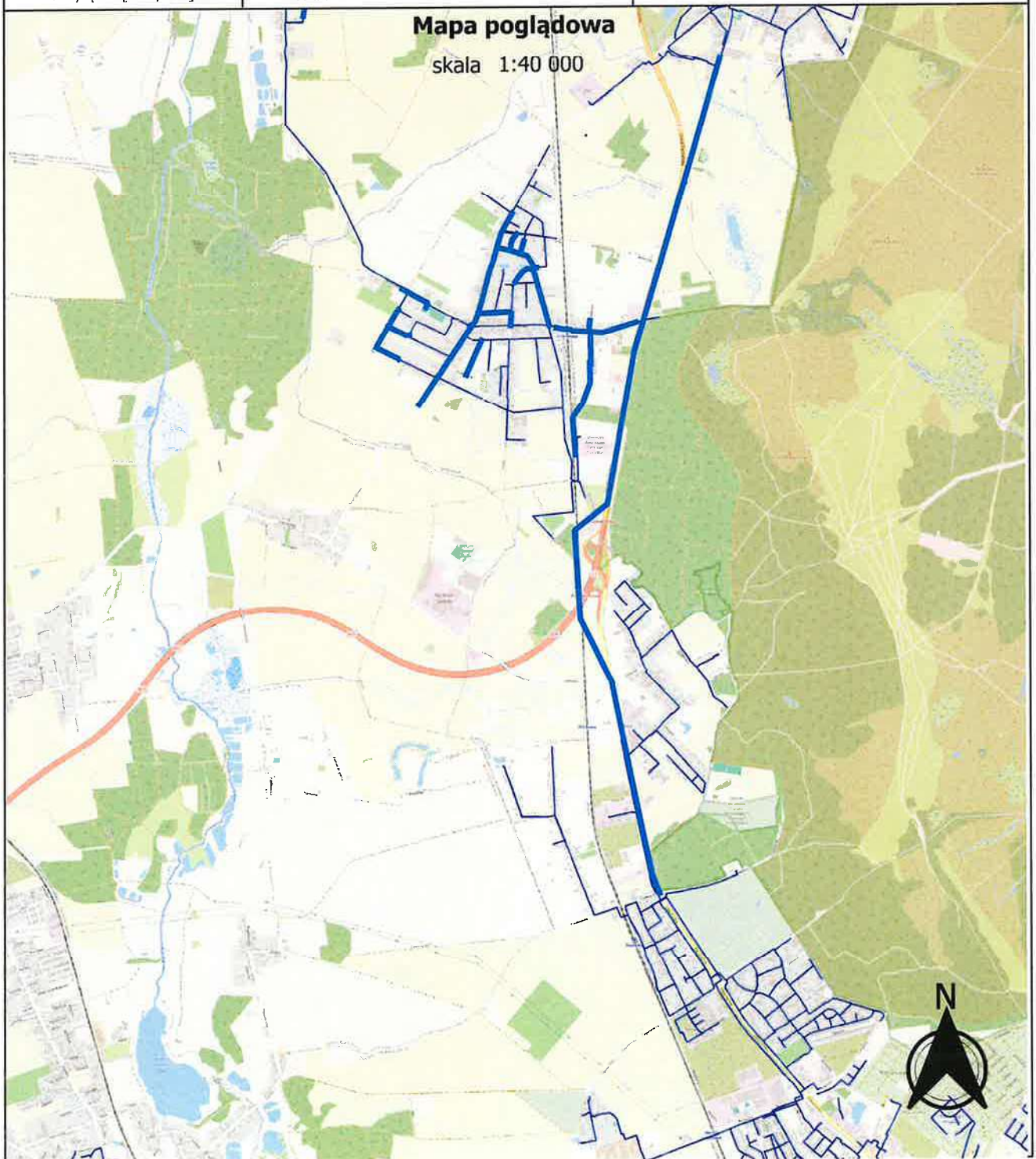
Załącznik 4 - orientacyjny przebieg magistrali Suchy Las

Załącznik 5 - orientacyjny przebieg rurociągów tłocznych z Chłudowa do PSK

Nr zadania	5-16-17-301-1	
Nazwa zadania	Suchy Las - kanalizacja sanitarna z Chłudowa do PSK	
Zakres zadania	Budowa kanalizacji sanitarnej DN 500 mm, dł. 2010 m, kanalizacji sanitarnej tłocznej 2xDN 200 mm, dł. 8355 m, przepompowni ścieków.	<p><b>Legenda</b></p> <p>Przewód kanalizacyjny Sanitarny</p> <p>— sieć kanalizacyjna - rurociąg grawitacyjny (plan życzeniowy) — sieć kanalizacyjna - rurociąg tłoczny (plan życzeniowy) — Istniejące sieci kanalizacyjne</p> <p>Działki ewidencyjne z powiatów</p> <p>Numery działek</p> <p>OSM Standard</p>
Przepompownia ścieków [szt.]	1	
Przyłącza [TAK/NIE]	NIE	



Nr zadania	3-16-19-347-1	
Nazwa zadania	Suchy Las - sieć wodociągowa ze Złotnik do Złotkowa, Gołęczewa, Zielątkowa i Chłudowa - zakres IV	
Zakres zadania	Budowa magistrali : od ul. Pawłowickiej w Złotnikach do ul. Sobockiej w Złotkowie o średnicy DN400 i dł. 1600 m , w Złotkowie od ul. Sobockiej do SUW Chłudowo o średnicy DN300 i dł. 3760 m, od SUW Chłudowo do ul. Strumykowej w Chłudowie o średnicy DN200 i dł. 900m , od SUW Chłudowo do ul. Dworcowej w Gołęczewie o średnicy DN150 i dł. 1200m	<p><b>Legenda</b></p> <p>Przewód wodociągowy</p> <p> sieć wodociągowa</p> <p> Istniejące sieci wodociągowe</p> <p>Działki ewidencyjne z powiatów</p> <p>Numery działek</p> <p>OSM Standard</p>
Przepompownia ścieków [szt.]		
Przyłącza [TAK/NIE]	TAK	





# SYSTEM KANALIZACYJNY

AQUANET SA

GINIA SUCHY LAS

Swierk6wki

Maniewo

Oczyszczalnia S6ek6w Chudowo

Suchy Las

Kietnica

1 : 30000

- Legenda
- St6c kanalizacji og6dniozbi6rnej
  - St6c kanalizacji rozdzielczej
  - St6c kanalizacji podziemnej sanitarnej
  - Przepomownia s66k6w
  - Oczyszczalnia s66k6w
  - Strefa ochrony bezpoziomej ujęcia
  - Strefa ochrony powierzchniowej ujęcia
  - Strefa ochrony powierzchniowej ujęcia
  - Zbiornik wodny

AQUANET



Przebieg systemu kanalizacji  
Dla osiedli: S.A.  
Dla osiedli: S.A.  
Przebieg systemu kanalizacji  
Dla osiedli: S.A.  
Przebieg systemu kanalizacji  
Dla osiedli: S.A.