

**UCHWAŁA NR XLVI/526/22  
RADY GMINY SUCHY LAS**

z dnia 23 maja 2022 r.

**w sprawie przystąpienia do sporządzenia miejscowego planu zagospodarowania przestrzennego  
Złotniki – rejon ulicy Prostej**

Na podstawie art. 14 ust. 1, 2, 4 ustawy z dnia 27 marca 2003 r. o planowaniu i zagospodarowaniu przestrzennym (Dz. U. z 2022 r., poz. 503) Rada Gminy Suchy Las uchwala, co następuje:

**§ 1. 1.** Przystępuje się do sporządzenia miejscowego planu zagospodarowania przestrzennego Złotniki – rejon ulicy Prostej, zwanego dalej „planem”.

2. W planie należy uwzględnić problematykę określoną w art. 15 ustawy z dnia 27 marca 2003 r. o planowaniu i zagospodarowaniu przestrzennym.

3. Granice obszaru objętego planem przedstawia załącznik graficzny do niniejszej uchwały.

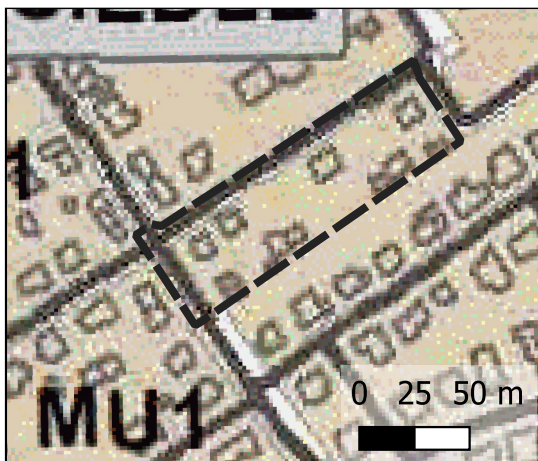
4. Dopuszcza się sporządzenie i uchwalenie planu odrębnie dla poszczególnych fragmentów obszaru objętego planem.

**§ 2.** Wykonanie uchwały powierza się Wójtowi Gminy Suchy Las.

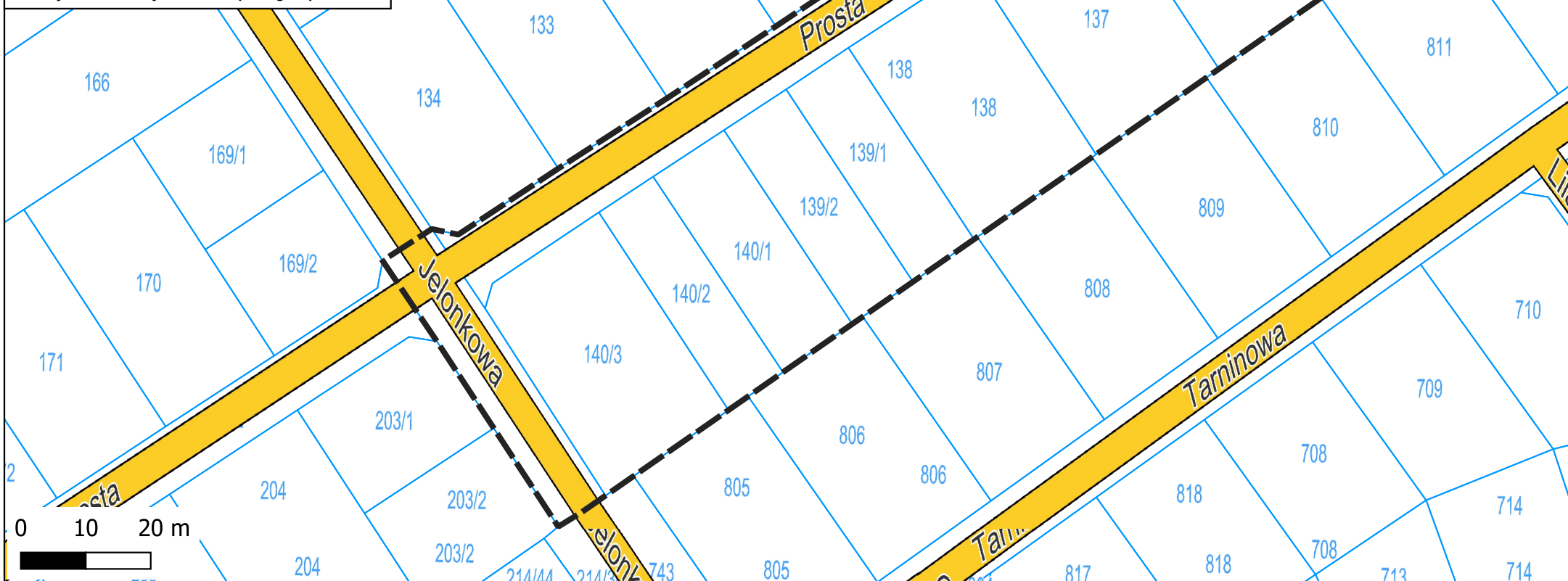
**§ 3.** Uchwała wchodzi w życie z dniem podjęcia.




**Załącznik graficzny do  
uchwały nr XLVI/526/22  
Rady Gminy Suchy Las  
z dnia 23 maja 2022 r.**



**MU1** tereny zabudowy mieszkaniowej  
jednorodzinnej z zabudową usługową



 granica obszaru objętego opracowaniem

**Uzasadnienie**  
**do uchwały nr XLVI/526/22**  
**Rady Gminy Suchy Las**  
**z dnia 23 maja 2022 r.**

Proponuje się przystąpienie do sporządzenia miejscowego planu zagospodarowania przestrzennego Złotniki – rejon ulicy Prostej, zwanego dalej „planem”, z następujących względów:

1. Obszar objęty planem obejmuje teren po południowej stronie ulicy Prostej na odcinku od ulicy Jelonkowej do ulicy Kalinowej w Złotnikach.
2. Teren objęty opracowaniem ma powierzchnię ok. 0,66 ha.
3. Na obszarze opracowania nie obowiązują obecnie ustalenia żadnego miejscowego planu zagospodarowania przestrzennego.
4. Na obszarze objętym planem oraz w pasie drogowym ulicy Prostej są wybudowane i zinwentaryzowane sieci infrastruktury technicznej: wodociągowa, kanalizacja sanitarna i deszczowa, gazociąg, telekomunikacja oraz linie elektroenergetyczne.
5. Wpłynęły wnioski mieszkańców Złotnik - Osiedla w sprawie sporządzenia miejscowego planu zagospodarowania przestrzennego obejmującego analizowany obszar, z przeznaczeniem pod funkcję zabudowy mieszkaniowej jednorodzinnej. Według wnioskodawców uchwalenie planu na obszarze objętym opracowaniem pozwoli - poza unormowaniem przeznaczenia terenu jako funkcjonalnej całości kompleksu zabudowy mieszkaniowej tej części Złotnik Osiedla - na skuteczne uniemożliwienie legalizacji, uciążliwej dla okolicznych mieszkańców, działalności gospodarczej prowadzonej na terenie działek o nr ewid. 137, 138 i 139/1.
6. Wniosek mieszkańców o sporządzenie planu miejscowego został zaopiniowany przez Gminną Komisję Urbanistyczno-Architektoniczną. W konkluzji swojej opinii GKU-A stwierdziła m. in., że opracowanie miejscowego planu zagospodarowania przestrzennego dla przedmiotowego terenu jest bardzo potrzebne i uzasadnione, gdyż zabezpieczy skutecznie ten teren przed nową zabudową, inną niż zabudowa mieszkaniowa oraz przed zabudową o niekontrolowanych parametrach technicznych.
7. Uchwalenie mpzp pozwoli na unormowanie przeznaczenia terenu jako funkcjonalnej całości kompleksu zabudowy mieszkaniowej tej części Złotnik Osiedla oraz umożliwi zagospodarowanie działek budowlanych zgodnie z przepisami Prawa Budowlanego.
8. Przeprowadzona została również *Analiza dotycząca zasadności przystąpienia do sporządzenia miejscowego planu zagospodarowania przestrzennego Złotniki – rejon ulicy Prostej, i stopnia zgodności przewidywanych rozwiązań z ustaleniami studium* - Zarządzenie Wójta Gminy Suchy Las nr 78/2022 z dnia 9 maja 2022 r.
9. Zgodnie z obowiązującym Studium uwarunkowań i kierunków zagospodarowania przestrzennego gminy Suchy Las obszar objęty planem został przeznaczony pod tereny zabudowy mieszkaniowej jednorodzinnej z zabudową usługową o symbolu MU1.
10. Przewidywane w planie rozwiązania nie naruszają ustaleń Studium uwarunkowań i kierunków zagospodarowania przestrzennego gminy Suchy Las (uchwalonego Uchwałą nr LXV/349/98 Rady Gminy Suchy Las z dnia 18 czerwca 1998 r. ze zmianami).

Powyższe uzasadnia podjęcie uchwały o przystąpieniu do sporządzenia miejscowego planu zagospodarowania przestrzennego Złotniki – rejon ulicy Prostej.