

UCHWAŁA NR LI/586/22
RADY GMINY SUCHY LAS

z dnia 24 listopada 2022 r.

w sprawie przystąpienia do sporządzenia miejscowego planu zagospodarowania przestrzennego dla terenu zamkniętego, stanowiącego obszary obejmujące działki o numerach ewidencyjnych: 265, 374, 474, 477, 316, w obrębie geodezyjnym Biedrusko

Na podstawie art. 14 ust. 1, 2, 4 ustawy z dnia 27 marca 2003 r. o planowaniu i zagospodarowaniu przestrzennym (Dz. U. z 2022 r., poz. 503 z późn. zm.) Rada Gminy Suchy Las uchwala, co następuje:

§ 1. 1. Przystępuje się do sporządzenia miejscowego planu zagospodarowania przestrzennego dla terenu zamkniętego, stanowiącego obszary obejmujące działki o numerach ewidencyjnych: 265, 374, 474, 477, 316, w obrębie geodezyjnym Biedrusko, zwanego dalej „planem”.

2. W planie należy uwzględnić problematykę określoną w art. 15 ustawy z dnia 27 marca 2003 r. o planowaniu i zagospodarowaniu przestrzennym.

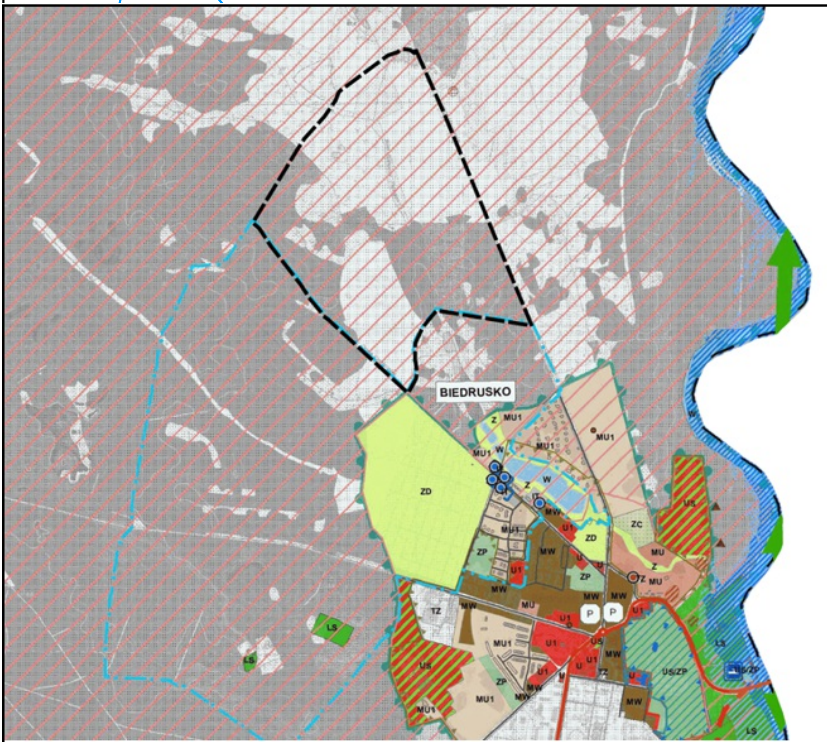
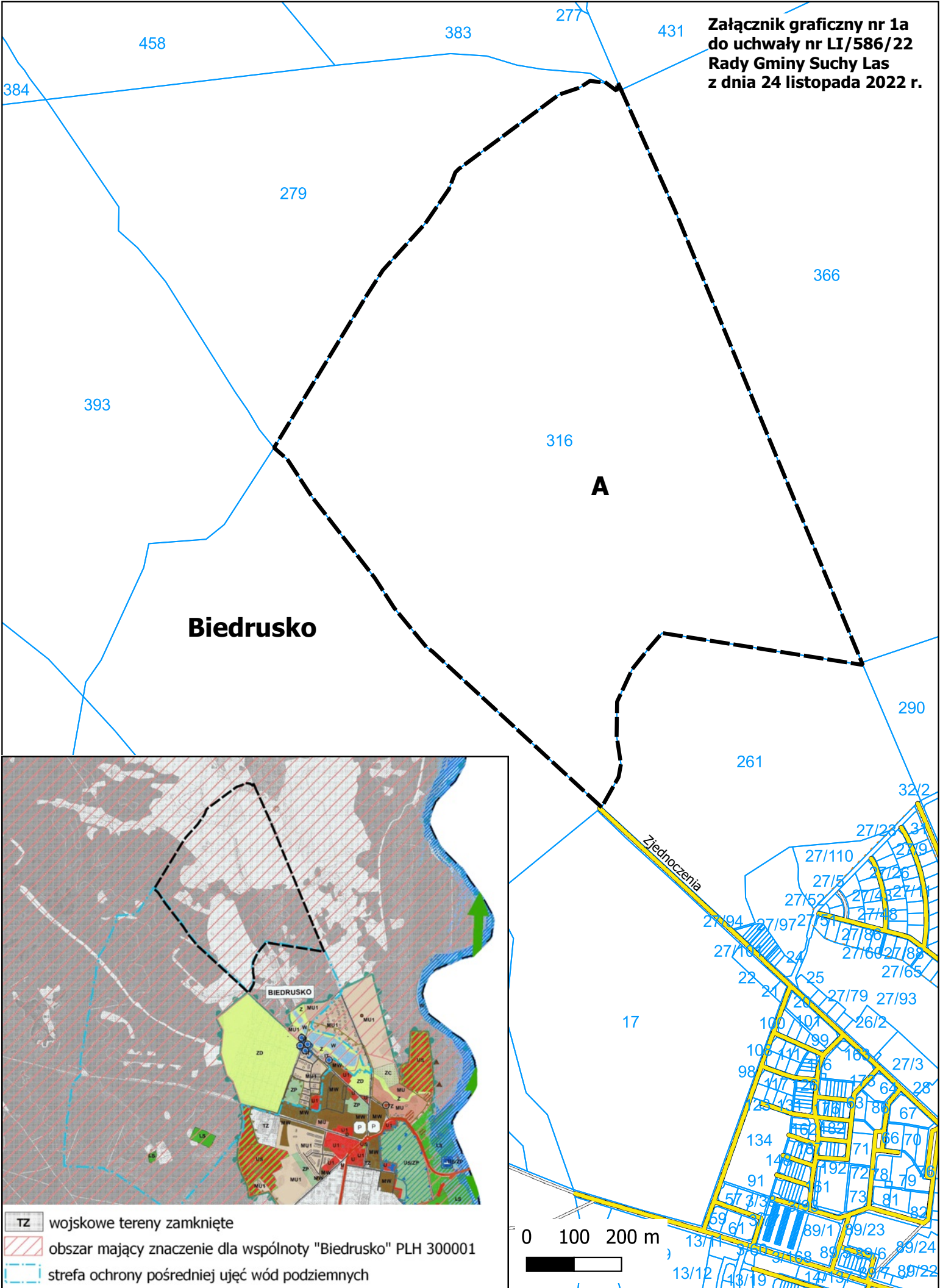
3. Granice opracowania planu przedstawiają załączniki graficzne nr 1a i 1b do niniejszej uchwały.

4. Dopuszcza się sporządzenie i uchwalenie planu odrębnie dla poszczególnych obszarów oznaczonych literami A i B w załącznikach, o których mowa w ust. 3.

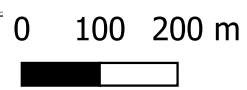
§ 2. Wykonanie uchwały powierza się Wójtowi Gminy Suchy Las.

§ 3. Uchwała wchodzi w życie z dniem podjęcia.

**Załącznik graficzny nr 1a
do uchwały nr LI/586/22
Rady Gminy Suchy Las
z dnia 24 listopada 2022 r.**

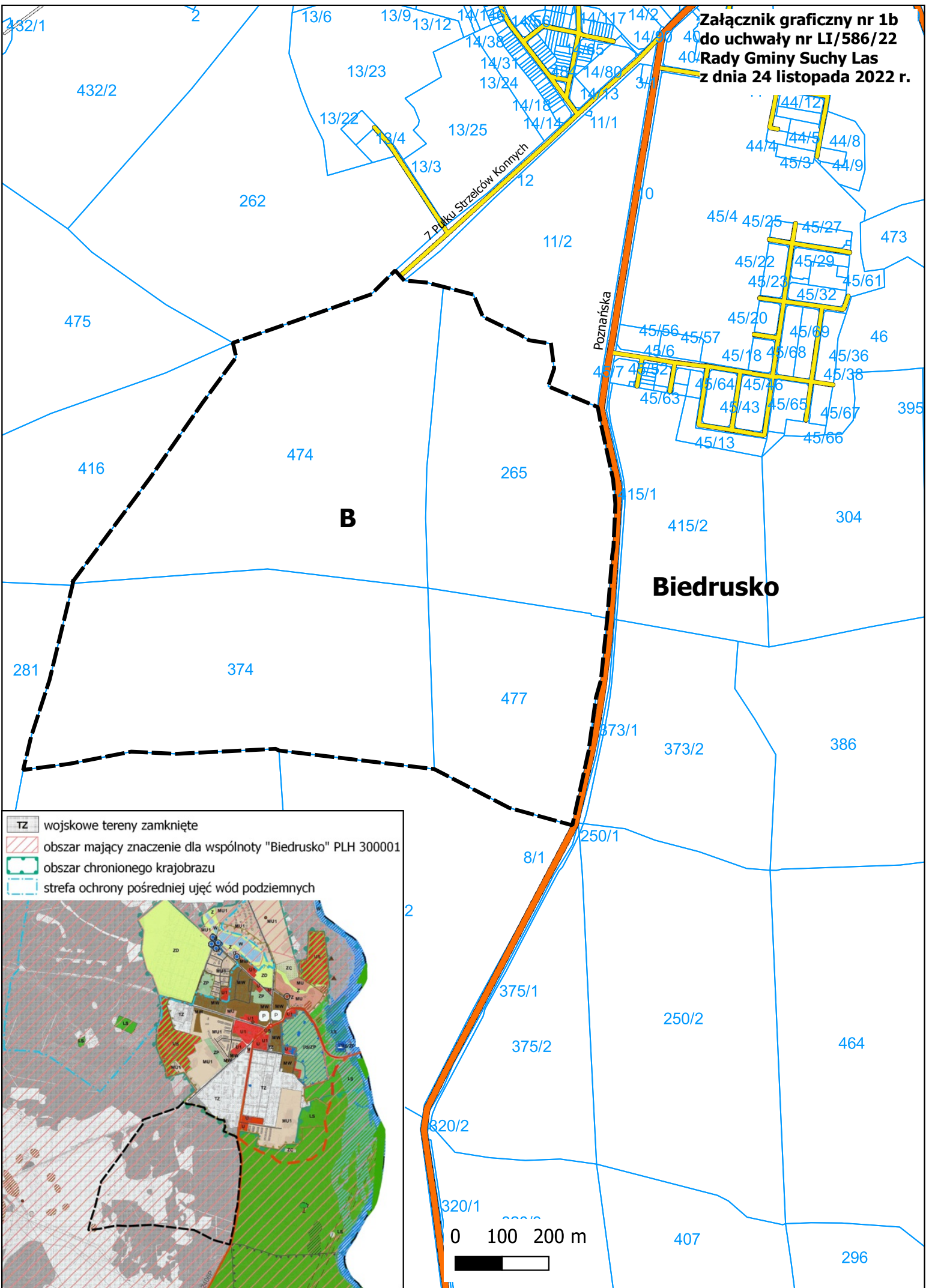


- TZ** wojskowe tereny zamknięte
- obszar mający znaczenie dla wspólnoty "Biedrusko" PLH 300001
- strefa ochrony pośredniej ujęć wód podziemnych

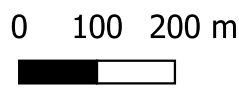
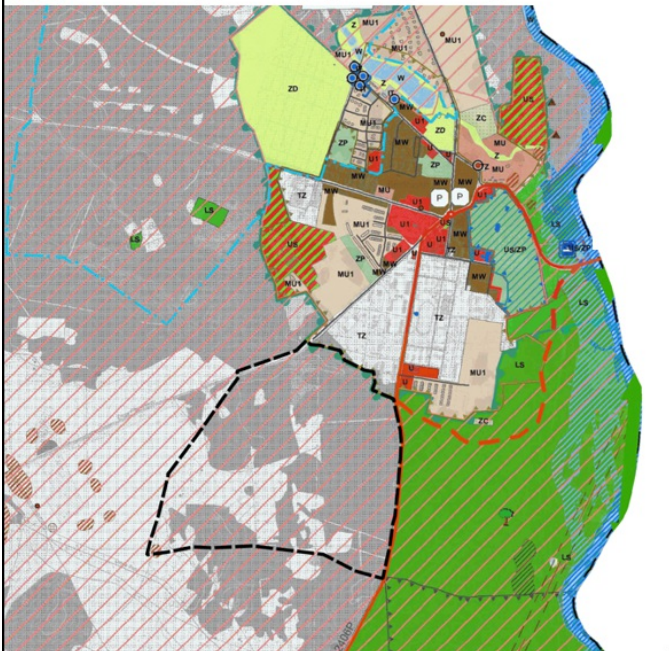


granica obszaru objętego planem

**Załącznik graficzny nr 1b
do uchwały nr LI/586/22
Rady Gminy Suchy Las
z dnia 24 listopada 2022 r.**



- wojskowe tereny zamknięte
- obszar mający znaczenie dla wspólnoty "Biedrusko" PLH 300001
- obszar chronionego krajobrazu
- strefa ochrony pośredniej ujęć wód podziemnych



granica obszaru objętego planem

Uzasadnienie
do uchwały nr LI/586/22
Rady Gminy Suchy Las
z dnia 24 listopada 2022 r.

w sprawie przystąpienia do sporządzenia miejscowego planu zagospodarowania przestrzennego dla terenu zamkniętego, stanowiącego obszary obejmujące działki o numerach ewidencyjnych: 265, 374, 474, 477, 316, w obrębie geodezyjnym Biedrusko

Proponuje się przystąpienie do sporządzenia miejscowego planu zagospodarowania przestrzennego dla terenu zamkniętego, stanowiącego obszary obejmujące działki o numerach ewidencyjnych: 265, 374, 474, 477, 316, w obrębie geodezyjnym Biedrusko, zwanego dalej „planem”, z następujących względów:

1. Obszar objęty planem składa się z dwóch obszarów A i B. Obszar A (dz. o nr ewid. 316) położony jest w północnej części miejscowości Biedrusko, a obszar B (dz. o nr ewid. 265, 374, 474, 477) położony jest w jej południowej części, przylegający od strony wschodniej do drogi powiatowej – ulicy Poznańskiej.

2. Obszar objęty opracowaniem ma łączną powierzchnię ok. 196,7 ha.

3. Na obszarze objętym planem obowiązują obecnie ustalenia *miejscowego planu zagospodarowania przestrzennego na terenie Obszaru Chronionego Krajobrazu - Biedrusko* uchwalonego uchwałą nr V/48/2003 Rady Gminy Suchy Las z dnia 30 stycznia 2003 r. (Dz. Urz. Woj. Wielk. z dnia 28 lutego 2003 r., nr 30, poz. 575), w którym:

– działka o nr ewid.: 265 przeznaczona jest pod tereny gruntów leśnych (oznaczenie na rysunku planu symbolem ZL);

– działka o nr ewid. 374 przeznaczona jest w części pod tereny gruntów leśnych (oznaczenie na rysunku planu symbolem ZL), w części pod tereny innego użytkowania w obrębie poligonu (oznaczenie na rysunku planu symbolem TI);

– działka o nr ewid.: 474 przeznaczona jest w części pod tereny gruntów leśnych (oznaczenie na rysunku planu symbolem ZL), w części pod tereny innego użytkowania w obrębie poligonu (oznaczenie na rysunku planu symbolem TI);

– działka o nr ewid.: 477 przeznaczona jest pod tereny gruntów leśnych (oznaczenie na rysunku planu symbolem ZL);

– działka o nr ewid.: 316 przeznaczona jest w części pod tereny gruntów leśnych (oznaczenie na rysunku planu symbolem ZL), w części pod tereny innego użytkowania w obrębie poligonu (oznaczenie na rysunku planu symbolem TI) oraz w części pod tereny wód otwartych (oznaczenie na rysunku planu symbolem W).

4. Wpłynął wniosek Wojskowego Zarządu Infrastruktury w Poznaniu w sprawie zmiany miejscowego planu zagospodarowania przestrzennego, z uzasadnieniem, że umożliwi to sprawniejsze wykonywanie zadań związanych z bezpieczeństwem i obronnością państwa oraz zapewni realizację inwestycji na tym terenie.

5. Przedmiotowy obszar stanowi wojskowy teren zamknięty.

6. Zgodnie z ewidencją gruntów i budynków:

– działka o nr ewid. 265 jest użytkiem leśnym (symbol użytku Ls);

– działka o nr ewid. 374 jest w części użytkiem leśnym (symbol użytku Ls) oraz w części użytkiem o nazwie tereny różne (symbol użytku Tr);

– działka o nr ewid. 474 jest w części użytkiem leśnym (symbol użytku Ls) oraz w części użytkiem o nazwie tereny różne (symbol użytku Tr);

– działka o nr ewid. 477 jest użytkiem leśnym (symbol użytku Ls);

– działka o nr ewid. 316 jest w części użytkiem leśnym (symbol użytku Ls), w części użytkiem o nazwie tereny różne (symbol użytku Tr), w części użytkiem o nazwie grunty pod wodami powierzchniowymi stojącymi (symbol użytku Ws) oraz w części użytkiem o nazwie grunty pod rowami (symbol użytku W).

7. Przeprowadzona została również *Analiza dotycząca zasadności przystąpienia do sporządzenia miejscowego planu zagospodarowania przestrzennego dla terenu zamkniętego, obejmującego działki o numerach ewidencyjnych: 265, 374, 474, 477, 316, w obrębie geodezyjnym Biedrusko i stopnia zgodności przewidywanych rozwiązań z ustaleniami studium-* Zarządzenie Wójta Gminy Suchy Las nr 184/2022 z dnia 9 listopada 2022 r.

8. Zgodnie z obowiązującym Studium uwarunkowań i kierunków zagospodarowania przestrzennego gminy Suchy Las obszar objęty planem został wskazany jako wojskowe tereny zamknięte o symbolu TZ, które – na podstawie art. 3 ust. 1 ustawy o planowaniu i zagospodarowaniu przestrzennym są wyłączone z kształtowania i prowadzenia polityki przestrzennej przez gminę.

9. Przewidywane w planie rozwiązania nie naruszają ustaleń Studium uwarunkowań i kierunków zagospodarowania przestrzennego gminy Suchy Las (uchwalonego Uchwałą nr LXV/349/98 Rady Gminy Suchy Las z dnia 18 czerwca 1998 r. ze zmianami).

10. Zgodnie z art. 4 ust. 3 ustawy z dnia 27 marca 2003 r. o planowaniu i zagospodarowaniu przestrzennym w odniesieniu do terenów zamkniętych w miejscowym planie zagospodarowania przestrzennego ustala się tylko granice tych terenów oraz granice ich stref ochronnych. W strefach ochronnych ustala się ograniczenia w zagospodarowaniu i korzystaniu z terenów, w tym zakaz zabudowy. Zgodnie z informacją wnioskodawcy dla obszaru objętego uchwałą nie ustanowiono strefy ochronnej terenu zamkniętego.

Nawiązując do powyższego, podjęcie uchwały o przystąpieniu do sporządzenia miejscowego planu zagospodarowania przestrzennego dla terenu zamkniętego, obejmującego działki o numerach ewidencyjnych: 265, 374, 474, 477, 316, w obrębie geodezyjnym Biedrusko uznaje się za uzasadnione.