

**UCHWAŁA NR LVIII/673/23  
RADY GMINY SUCHY LAS**

z dnia 25 maja 2023 r.

**w sprawie pomnika przyrody w miejscowości Biedrusko**

*Na podstawie art. 44 ust. 1, 2, 3a i art. 45 ust. 1 ustawy z dnia 16 kwietnia 2004 r. o ochronie przyrody (Dz. U. z 2022 r. poz. 916 z późn. zm.), w związku z art. 40 ust. 1 i art. 41 ust. 1 ustawy z dnia 8 marca 1990 r. o samorządzie gminnym (Dz. U. z 2023 r. poz. 40 z późn. zm.), po uzgodnieniu z Regionalnym Dyrektorem Ochrony Środowiska w Poznaniu, Rada Gminy Suchy Las uchwala, co następuje:*

**§ 1. 1.** Pomnik przyrody położony jest na terenie poligonu Biedrusko, w oddziale leśnym 231f, Leśnictwo Złotkowo, Nadleśnictwo Łopuchówko, na działce ewidencyjnej numer 469, stanowiącej własność Skarbu Państwa w zarządzie Państwowego Gospodarstwa Leśnego Lasy Państwowe - Nadleśnictwo Łopuchówko, w obrębie ewidencyjnym Biedrusko, gmina Suchy Las, powiat poznański. Stanowi jednoobiektowy typ pomnika w postaci głazu narzutowego z nadanym kodem inspire: PL.ZIPOP.1393.PP.3021152.2632.

2. Położenie geograficzne pomnika przyrody, o którym mowa w ust. 1, określa długość geograficzna E: 16° 53' 17,639" i szerokość geograficzna N: 52° 30' 15,584", a także współrzędne geodezyjne X: 16,888233, Y: 52,504329.

3. Lokalizację pomnika przyrody, o którym mowa w ust. 1, wskazano w załączniku nr 1 do uchwały.

4. Na podstawie ewidencji pomników przyrody przeprowadzonej we wrześniu 2019 r., pomnik przyrody, o którym mowa w ust. 1, posiada: a.obwód: 678 cm, b.obwód u podstawy: 616 cm, c.wysokość: 2,45 m, d.materiał: granit, e.tabliczkę upamiętniającą miejsce urodzin Wojciecha Bogusławskiego.

5. Dokumentacja fotograficzna pomnika przyrody, wskazanego w ust. 1, wykonana we wrześniu 2019 r., stanowi załącznik nr 2 do uchwały.

**§ 2.** Pomnikowi przyrody nadaje się nazwę „Głaz Bogusławskiego”.

**§ 3.** Szczególnym celem ochrony pomnika przyrody, o którym mowa w § 1 ust. 1, jest zachowanie wartości historycznych, kulturowych, przyrodniczych i naukowych.

**§ 4.** W stosunku do pomnika przyrody, o którym mowa w § 1 ust. 1, wprowadza się następujące zakazy:

- 1) niszczenia, uszkodzenia lub przekształcania obiektu;
- 2) wykonywania prac ziemnych trwale zniekształcających rzeźbę terenu;
- 3) umieszczania tablic reklamowych.

**§ 5. 1.** W stosunku do pomnika przyrody, o którym mowa w § 1 ust. 1, w ramach ochrony czynnej ustala się możliwość wykonywania zabiegów zabezpieczających, a także działań, mających na celu realizację celów ochrony oraz obowiązek stałego monitorowania oznakowania i uzupełnianie jego braku.

2. Wszelkie prace związane z pomnikiem przyrody, o którym mowa w § 1 ust. 1, mogą być przeprowadzone po uzgodnieniu ich przedmiotu i zakresu przez organ nadzorujący pomnik przyrody.

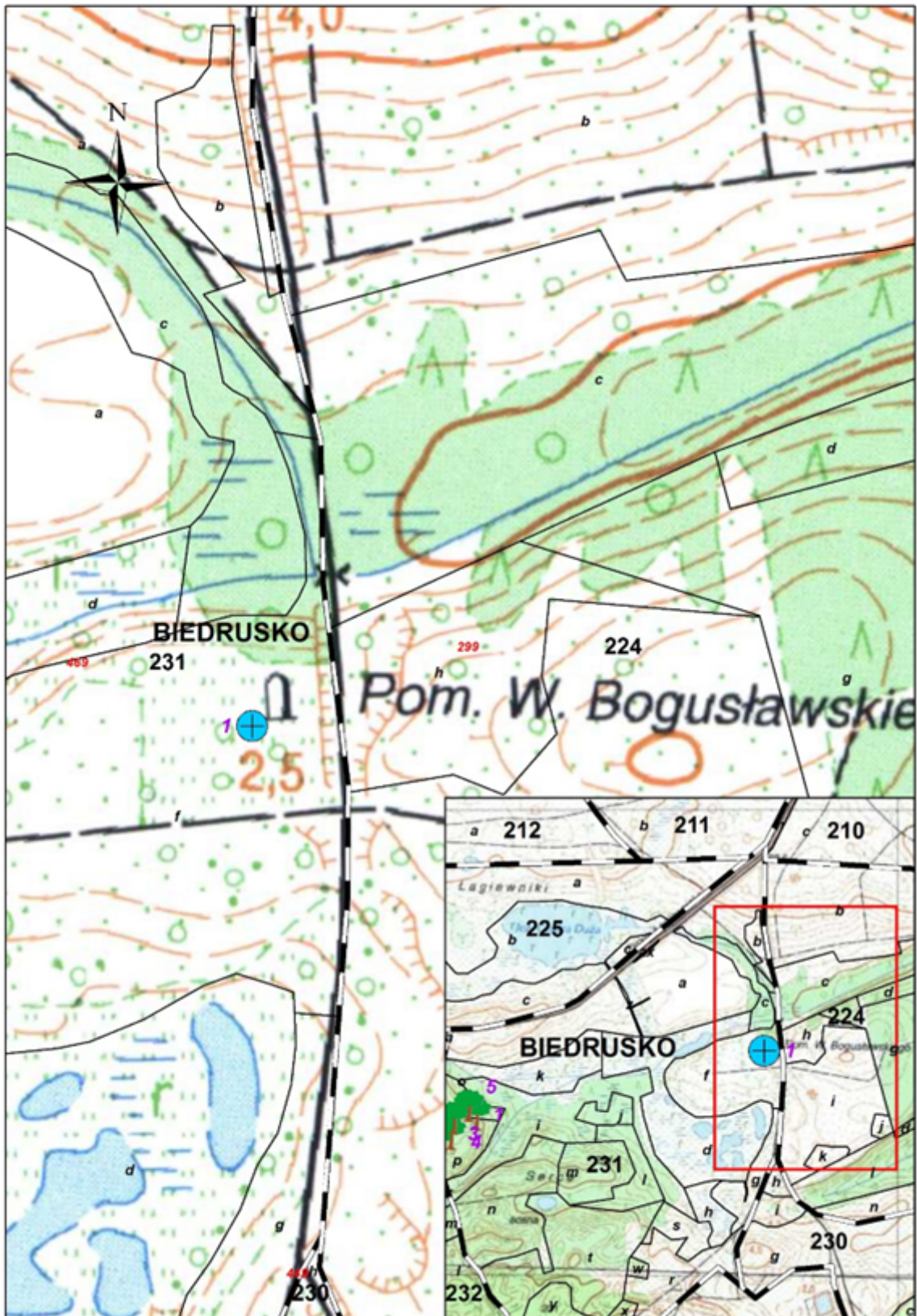
**§ 6.** Nadzór nad pomnikiem przyrody sprawuje Wójt Gminy Suchy Las.

**§ 7.** Wykonanie uchwały powierza się Wójtowi Gminy Suchy Las.

**§ 8.** Pomnik przyrody został ustanowiony na podstawie rozporządzenia Wojewody Poznańskiego Nr 7/94 z dnia 12 grudnia 1994 r. w sprawie uznania za pomniki przyrody (Dz. Urz. Woj. Poznańskiego Nr 1, poz. 1), które na podstawie art. 35 ust. 1 ustawy z dnia 23 stycznia 2009 r. o zmianie niektórych ustaw w związku ze zmianami w organizacji i podziale zadań administracji publicznej w województwie (Dz. U. z 2009 r. Nr 92, poz. 753) traci moc z dniem wejścia w życie niniejszej uchwały.

**§ 9.** Uchwała wchodzi w życie po upływie 14 dni od dnia ogłoszenia w Dzienniku Urzędowym Województwa Wielkopolskiego.

Załącznik Nr 1 do uchwały Nr LVIII/673/23  
Rady Gminy Suchy Las  
z dnia 25 maja 2023 r.



Źródło mapy topograficznej: Główny Urząd Geodezji i Kartografii, wrzesień 2019 r.

Załącznik Nr 2 do uchwały Nr LVIII/673/23  
Rady Gminy Suchy Las  
z dnia 25 maja 2023 r.



*wrzesień 2019 r.*