

**UCHWAŁA NR LVIII/674/23
RADY GMINY SUCHY LAS**

z dnia 25 maja 2023 r.

w sprawie pomnika przyrody w miejscowości Biedrusko

Na podstawie art. 44 ust. 1, 2, 3a i art. 45 ust. 1 ustawy z dnia 16 kwietnia 2004 r. o ochronie przyrody (Dz. U. z 2022 r. poz. 916 z późn. zm.), w związku z art. 40 ust. 1 i art. 41 ust. 1 ustawy z dnia 8 marca 1990 r. o samorządzie gminnym (Dz. U. z 2023 r. poz. 40 z późn. zm.), po uzgodnieniu z Regionalnym Dyrektorem Ochrony Środowiska w Poznaniu, Rada Gminy Suchy Las uchwala, co następuje:

§ 1. 1. Pomnik przyrody położony jest na terenie poligonu Biedrusko, w oddziale leśnym 171g, Leśnictwo Marianowo, Nadleśnictwo Łopuchówko, na działce ewidencyjnej numer 293/6, stanowiącej własność Skarbu Państwa w zarządzie Państwowego Gospodarstwa Leśnego Lasy Państwowe - Nadleśnictwo Łopuchówko, w obrębie ewidencyjnym Biedrusko, gmina Suchy Las, powiat poznański. Stanowi jednoobiektowy typ pomnika w postaci drzewa z gatunku dąb szypułkowy (*Quercus robur* L.) z nadanym kodem inspire: PL.ZIPOP.1393.PP.3021152.2620.

2. Położenie geograficzne pomnika przyrody, o którym mowa w ust. 1, określa długość geograficzna E: 16° 54' 43,499" i szerokość geograficzna N: 52° 31' 30,702", a także współrzędne geodezyjne X: 16,912083, Y: 52,525195.

3. Lokalizację pomnika przyrody, o którym mowa w ust. 1, wskazano w załączniku nr 1 do uchwały.

4. Na podstawie ewidencji pomników przyrody przeprowadzonej we wrześniu 2019 r., pomnik przyrody, o którym mowa w ust. 1, posiada: a.obwód pnia: 602 cm (mierzony na wysokości 1,3 m od podstawy pnia), b.pierśnicę: 192 cm, c.wysokość: 29 m, d.wiek: ok. 300 lat (według planu urządzenia lasu).

5. Dokumentacja fotograficzna pomnika przyrody, wskazanego w ust. 1, wykonana we wrześniu 2019 r., stanowi załącznik nr 2 do uchwały.

§ 2. Pomnikowi przyrody nadaje się nazwę „Dąb Chojnicki”.

§ 3. Szczególnym celem ochrony pomnika przyrody, o którym mowa w § 1 ust. 1, jest zachowanie wartości przyrodniczych i naukowych.

§ 4. W stosunku do pomnika przyrody, o którym mowa w § 1 ust. 1, wprowadza się następujące zakazy:

- 1) niszczenia, uszkodzenia lub przekształcania obiektu;
- 2) wykonywania prac ziemnych trwale zniekształcających rzeźbę terenu;
- 3) uszkodzenia i zanieczyszczenia gleby;
- 4) umieszczania tablic reklamowych.

§ 5. 1. W stosunku do pomnika przyrody, o którym mowa w § 1 ust. 1, w ramach ochrony czynnej ustala się możliwość wykonywania zabiegów zabezpieczających, a także działań, mających na celu realizację celów ochrony oraz obowiązek stałego monitorowania oznakowania i uzupełnianie jego braku.

2. Wszelkie prace związane z pomnikiem przyrody, o którym mowa w § 1 ust. 1, mogą być przeprowadzone po uzgodnieniu ich przedmiotu i zakresu przez organ nadzorujący pomnik przyrody.

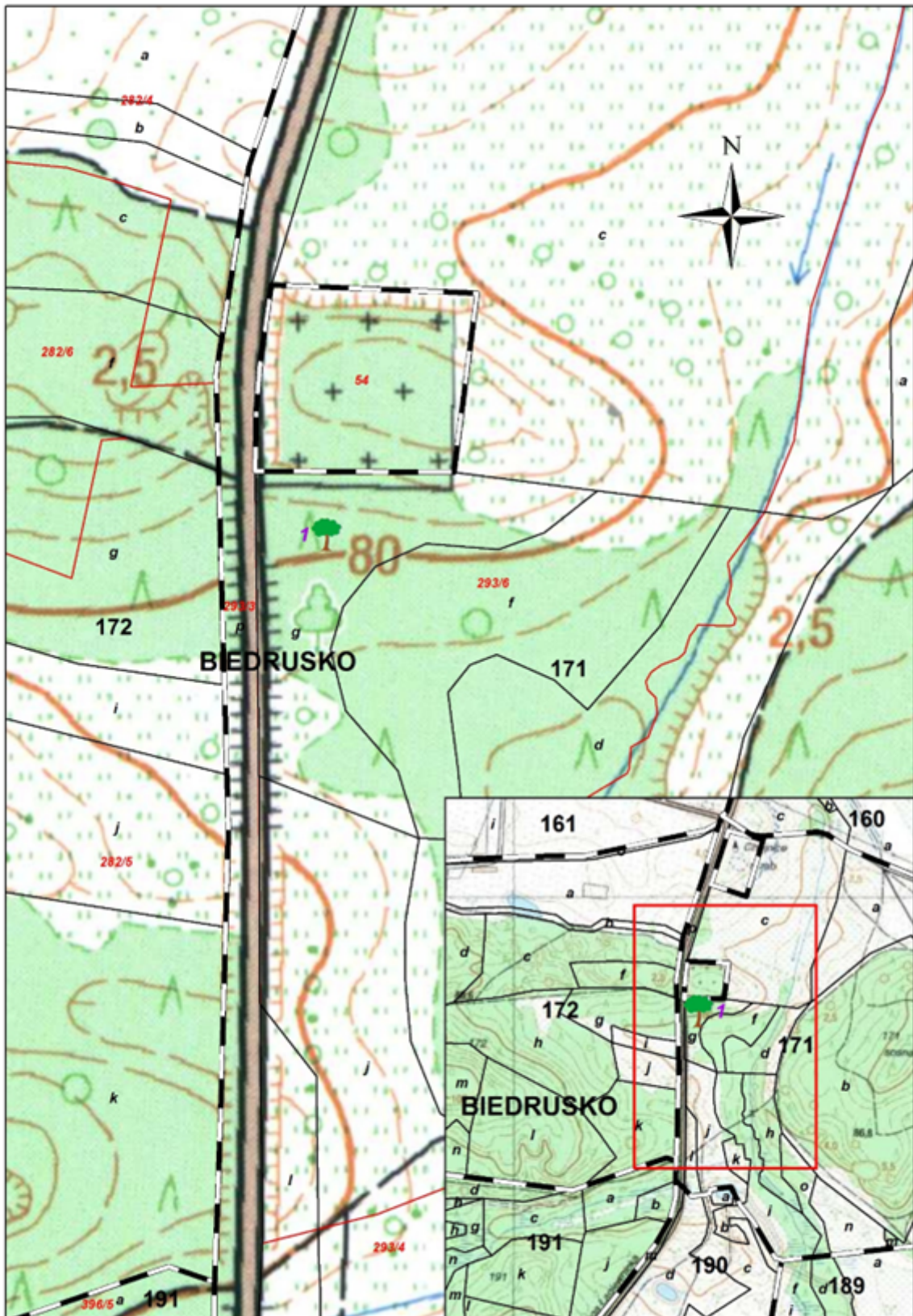
§ 6. Nadzór nad pomnikiem przyrody sprawuje Wójt Gminy Suchy Las.

§ 7. Wykonanie uchwały powierza się Wójtowi Gminy Suchy Las.

§ 8. Pomnik przyrody został ustanowiony na podstawie orzeczenia Prezydium Wojewódzkiej Rady Narodowej w Poznaniu z dnia 15 lutego 1957 r. o uznaniu za pomnik przyrody (Dz. Urz. Wojewódzkiej Rady Narodowej w Poznaniu Nr 7, poz. 22), które na podstawie art. 35 ust. 1 ustawy z dnia 23 stycznia 2009 r. o zmianie niektórych ustaw w związku ze zmianami w organizacji i podziale zadań administracji publicznej w województwie (Dz. U. z 2009 r. Nr 92, poz. 753) traci moc z dniem wejścia w życie niniejszej uchwały.

§ 9. Uchwała wchodzi w życie po upływie 14 dni od dnia ogłoszenia w Dzienniku Urzędowym Województwa Wielkopolskiego.

Załącznik Nr 1 do uchwały Nr LVIII/674/23
Rady Gminy Suchy Las
z dnia 25 maja 2023 r.



Źródło mapy topograficznej: Główny Urząd Geodezji i Kartografii, wrzesień 2019 r.

Załącznik Nr 2 do uchwały Nr LVIII/674/23
Rady Gminy Suchy Las
z dnia 25 maja 2023 r.



wrzesień 2019 r.

