

**UCHWAŁA NR LXVII/786/24  
RADY GMINY SUCHY LAS**

z dnia 29 lutego 2024 r.

**w sprawie pomnika przyrody w miejscowości Biedrusko**

*Na podstawie art. 44 ust. 1, 2, 3a ustawy z dnia 16 kwietnia 2004 r. o ochronie przyrody (Dz. U. z 2023 r. poz. 1336 z późn. zm.), w związku z art. 40 ust. 1 i art. 41 ust. 1 ustawy z dnia 8 marca 1990 r. o samorządzie gminnym (Dz. U. z 2023 r. poz. 40 z późn. zm.), po uzgodnieniu z Regionalnym Dyrektorem Ochrony Środowiska w Poznaniu, Rada Gminy Suchy Las uchwala, co następuje:*

**§ 1. 1.** Pomnik przyrody położony jest na działce ewidencyjnej numer 44/8, stanowiącej własność Gminy Suchy Las, w obrębie ewidencyjnym Biedrusko, gmina Suchy Las, powiat poznański. Stanowi jednoobiektowy typ pomnika w postaci drzewa z gatunku dąb czerwony (*Quercus rubra* L.) z nadanym kodem inspire: PL.ZIPOP.1393.PP.3021152.10269.

2. Położenie geograficzne pomnika przyrody, o którym mowa w ust. 1, określa długość geograficzna E: 16° 57' 2,257" i szerokość geograficzna N: 52° 32' 23,903", a także współrzędne geodezyjne X: 16,950627, Y: 52,539973.

3. Lokalizację pomnika przyrody, o którym mowa w ust. 1, wskazano w załączniku nr 1 do uchwały.

4. Na podstawie ewidencji pomników przyrody przeprowadzonej we wrześniu 2019 r., pomnik przyrody, o którym mowa w ust. 1, posiada: a.obwód pnia: 374 cm (mierzony na wysokości 1,3 m od podstawy pnia), b.pierśnicę: 119 cm, c.wysokość: 27 m.

5. Dokumentacja fotograficzna pomnika przyrody, o którym mowa w ust. 1, wykonana we wrześniu 2019 r., stanowi załącznik nr 2 do uchwały.

6. Obraz badania tomograficznego pnia pomnika przyrody, wskazanego w ust. 1, wykonanego w styczniu 2019 r., stanowi załącznik nr 3 do uchwały.

**§ 2.** Pomnikowi przyrody nadaje się nazwę „Dąb Czerwony”.

**§ 3.** Szczególnym celem ochrony pomnika przyrody, o którym mowa w § 1 ust. 1, jest zachowanie wartości przyrodniczych, krajobrazowych i naukowych.

**§ 4.** W stosunku do pomnika przyrody, o którym mowa w § 1 ust. 1, wprowadza się następujące zakazy:

- 1) niszczenia, uszkodzenia lub przekształcania obiektu;
- 2) uszkodzenia i zanieczyszczenia gleby;
- 3) umieszczania tablic reklamowych.

**§ 5. 1.** W stosunku do pomnika przyrody, o którym mowa w § 1 ust. 1, w ramach ochrony czynnej ustala się możliwość wykonywania zabiegów pielęgnacyjnych i zabezpieczających, a także wykonywanie działań, mających na celu realizację celów ochrony oraz obowiązek stałego monitorowania oznakowania i uzupełnianie jego braku.

2. Wszelkie prace związane z pomnikiem przyrody, o którym mowa w § 1 ust. 1, mogą być przeprowadzone po uzgodnieniu ich przedmiotu i zakresu przez organ nadzorujący pomnik przyrody.

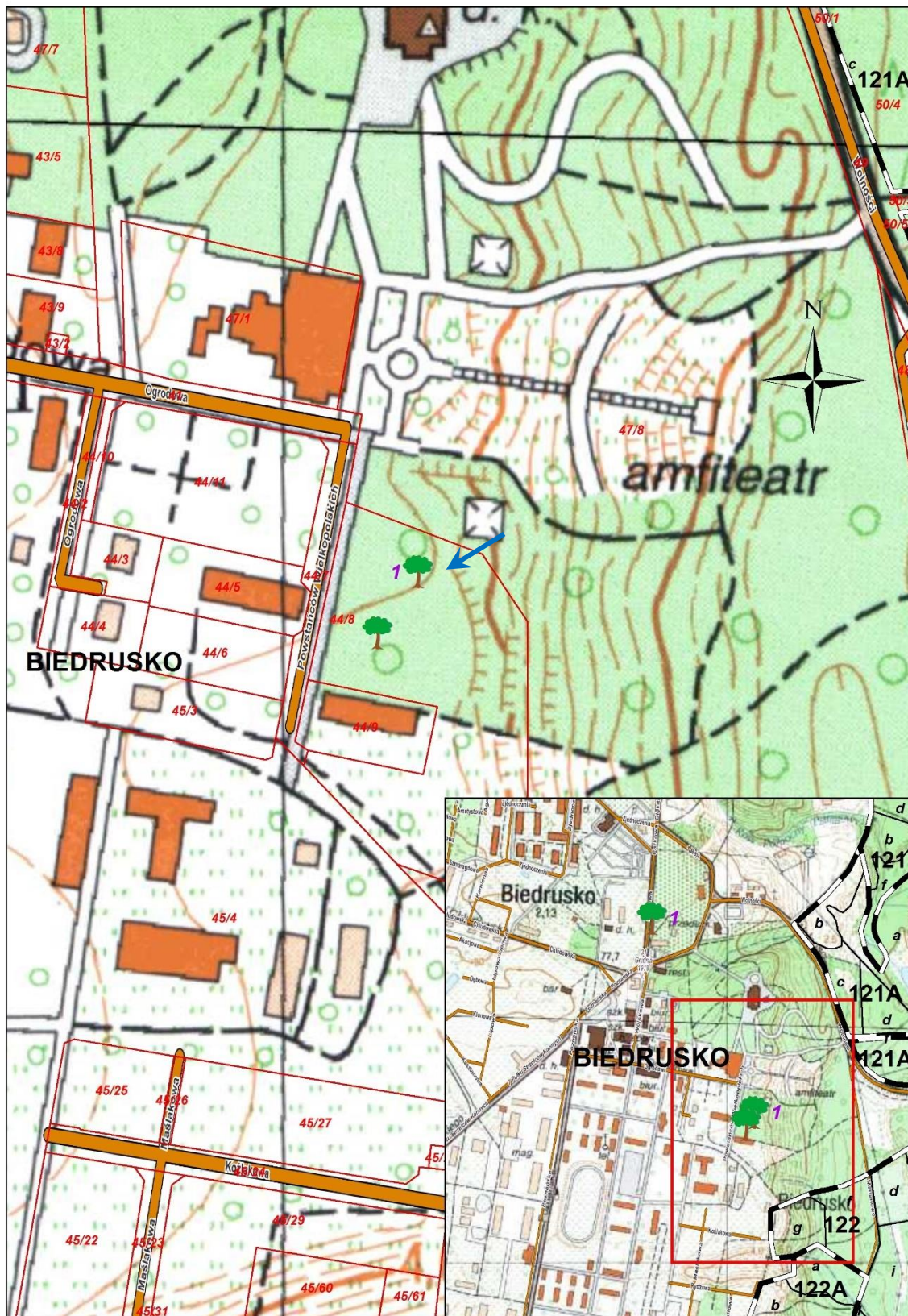
**§ 6.** Nadzór nad pomnikiem przyrody sprawuje Wójt Gminy Suchy Las.

**§ 7.** Wykonanie uchwały powierza się Wójtowi Gminy Suchy Las.

**§ 8.** Pomnik przyrody został ustanowiony uchwałą Nr XLVII/537/18 Rady Gminy Suchy Las z dnia 30 sierpnia 2018 r. w sprawie ustanowienia pomnika przyrody (Dz. Urz. Woj. Wielk. z 2018 r. poz. 6990).

**§ 9.** Uchwała wchodzi w życie po upływie 14 dni od dnia ogłoszenia w Dzienniku Urzędowym Województwa Wielkopolskiego.

Załącznik Nr 1 do uchwały Nr LXVII/786/24  
Rady Gminy Suchy Las  
z dnia 29 lutego 2024 r.



Źródło mapy topograficznej: Główny Urząd Geodezji i Kartografii, wrzesień 2019 r.

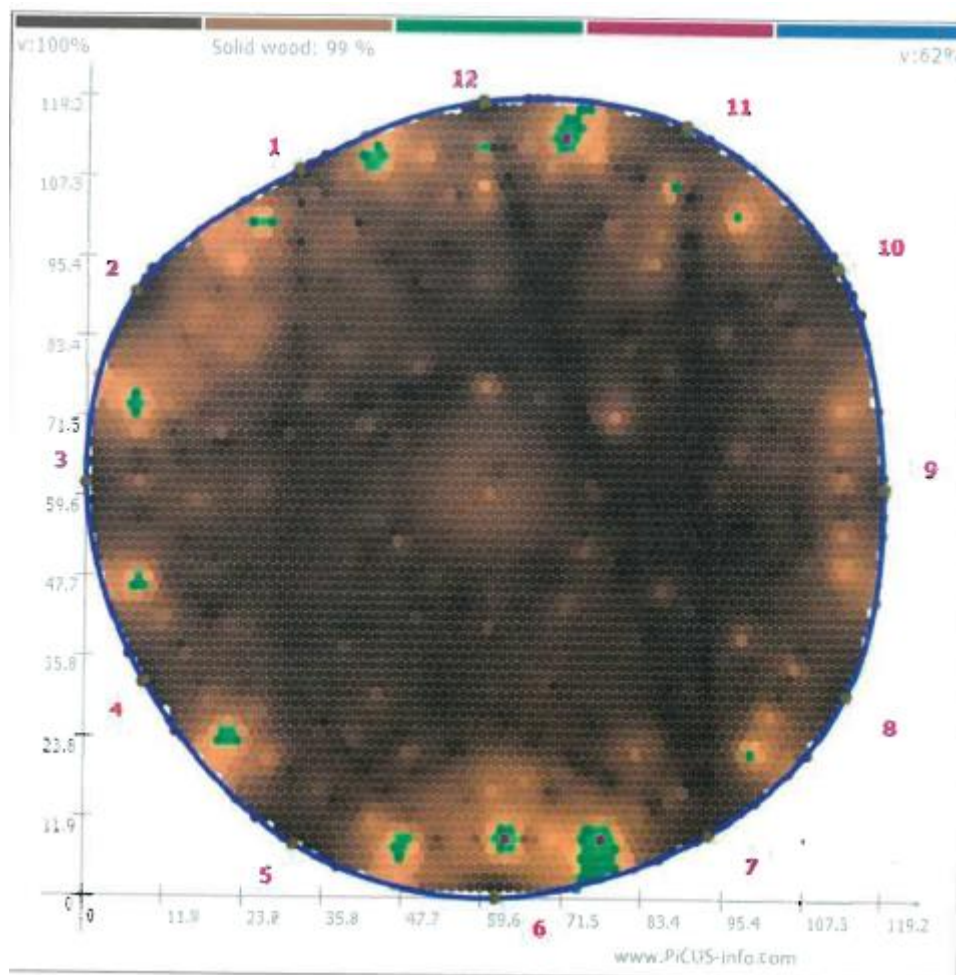
Załącznik Nr 2 do uchwały Nr LXVII/786/24  
Rady Gminy Suchy Las  
z dnia 29 lutego 2024 r.



wrzesień 2019 r.



Załącznik Nr 3 do uchwały Nr LXVII/786/24  
Rady Gminy Suchy Las  
z dnia 29 lutego 2024 r.



Obraz badania tomografem pnia na wys. 130 cm, styczeń 2019 r.