

Uchwała nr XLVIII / 548 / 18
Rady Gminy Suchy Las
z dnia 27 września 2018 r.
w sprawie aktualności Studium uwarunkowań i kierunków
zagospodarowania przestrzennego gminy Suchy Las
i miejscowych planów zagospodarowania przestrzennego

Na podstawie art. 32 ust. 2 i 3 ustawy z dnia 27 marca 2003 r. o planowaniu i zagospodarowaniu przestrzennym (Dz. U. z 2017 r. poz. 1073 ze zm.) Rada Gminy Suchy Las uchwala, co następuje:

§ 1.

1. Stwierdza się, że Studium uwarunkowań i kierunków zagospodarowania przestrzennego gminy Suchy Las, uchwalone uchwałą nr LXV/349/98 Rady Gminy Suchy Las z dnia 18 czerwca 1998 r. ze zmianami, zachowuje aktualność pod warunkiem wykonania przez Wójta Gminy uchwały nr XXVIII/310/17 Rady Gminy Suchy Las z dnia 23 lutego 2017 r. o przystąpieniu do sporządzenia zmiany Studium uwarunkowań i kierunków zagospodarowania przestrzennego gminy Suchy Las.

2. Stwierdza się, że miejscowe plany zagospodarowania przestrzennego, zwane dalej „planami”, obowiązujące na obszarze gminy Suchy Las, zachowują aktualność pod warunkiem uchwalenia zmian planów lub nowych planów dla terenów objętych planami obowiązującymi, do których przystąpiono w okresie kadencji Rady Gminy Suchy Las, 2014-2018.

§ 2.

Wykonanie uchwały powierza się Wójtowi Gminy Suchy Las.

§ 3.

Uchwała wchodzi w życie z dniem podjęcia.

Uzasadnienie
do uchwały nr XLVIII/548/18
Rady Gminy Suchy Las
z dnia 27 września 2018 r.

Podstawą niniejszej uchwały jest art. 32 ust. 2 ustawy z dnia 27 marca 2003 r. o planowaniu i zagospodarowaniu przestrzennym (Dz. U. z 2017 r. poz. 1073 ze zm.), obligujący Radę Gminy do określenia aktualności studium uwarunkowań i kierunków zagospodarowania przestrzennego gminy, zwanego dalej „studium” i miejscowych planów zagospodarowania przestrzennego, zwanych dalej „planami”.

Aktualność w/w dokumentów, zgodnie z art. 32 ust. 1 i 2 ustawy o planowaniu i zagospodarowaniu przestrzennym, oceniana jest na podstawie dokonywanych przez Wójta, co najmniej raz w czasie kadencji Rady, analiz zmian w zagospodarowaniu przestrzennym, oceny postępów w opracowywaniu planów, z uwzględnieniem wydanych decyzji o ustaleniu lokalizacji inwestycji celu publicznego, decyzji o warunkach zabudowy oraz wniosków w sprawie sporządzenia planów lub ich zmian.

Realizując powyższe zadanie ustawowe Wójt Gminy - po uzyskaniu opinii Gminnej Komisji Urbanistyczno-Architektonicznej - przedkłada Radzie Gminy Suchy Las Zarządzenie Nr 140/2018 z dnia 11 września 2018 r. w sprawie przekazania Radzie Gminy Suchy Las wyników analizy zmian w zagospodarowaniu przestrzennym oraz oceny postępów w opracowywaniu miejscowych planów zagospodarowania przestrzennego.

Analiza przeprowadzona została dla okresu od 1 grudnia 2014 r. do 31 sierpnia 2018 r., czyli w okresie obecnej kadencji Rady Gminy. Datę zakończenia analizy przyjęto po uchwaleniu ostatecznych planów oraz wydaniu ostatecznych decyzji o ustaleniu lokalizacji inwestycji celu publicznego oraz decyzji o warunkach zabudowy przed 31 sierpnia 2018 r.

W wyniku analizy stwierdzono:

- aktualność planów obowiązujących na terenie Gminy Suchy Las pod warunkiem uchwalenia fragmentarycznych zmian kilku z tych planów i nowych planów na części terenów objętych planami obowiązującymi,
- aktualność studium z uwzględnieniem sporządzenia jego zmiany na podstawie Uchwały Rady Gminy Suchy Las XXVIII/310/17 z dnia 23 lutego 2017 r. o przystąpieniu do sporządzenia zmiany Studium uwarunkowań i kierunków zagospodarowania przestrzennego gminy Suchy Las.

W odniesieniu do opracowania wieloletnich programów sporządzania planów uznano, że aktualny jest zapis w tekście studium, w pkt IX „Kierunków zagospodarowania przestrzennego”: *„W ramach realizacji zadania samorządu dotyczącego utrzymania i przestrzegania ładu przestrzennego niezbędne jest kontynuowanie działań zmierzających do opracowywania miejscowych planów zagospodarowania przestrzennego na obszarze gminy Suchy Las. Przede wszystkim przewiduje się opracowanie miejscowych planów zagospodarowania przestrzennego dla wszystkich terenów przewidzianych pod rozwój przestrzenny jednostek osadniczych (-)”*.

Sporządzanie planów może więc być kontynuowane na terenach przewidzianych w studium pod rozwój przestrzenny w jednostkach osadniczych, jednak wyłącznie wtedy, gdy zostaną wykonane analizy dotyczące zasadności przystąpienia do ich sporządzenia, w tym analizy dochodów i wydatków gminy w związku z uchwaleniem tych planów.

**w sprawie przekazania Radzie Gminy Suchy Las wyników analizy zmian
w zagospodarowaniu przestrzennym oraz oceny postępów w opracowywaniu miejscowych
planów zagospodarowania przestrzennego**

Zgodnie z art. 32 ust. 1 i 2 ustawy z dnia 27 marca 2003 r. o planowaniu i zagospodarowaniu przestrzennym (Dz. U. z 2017 r. poz. 1073 ze zm.) zarządzam, co następuje:

§ 1

Po uzyskaniu opinii Gminnej Komisji Urbanistyczno-Architektonicznej przekazuje się Radzie Gminy Suchy Las wyniki analizy zmian w zagospodarowaniu przestrzennym Gminy Suchy Las oraz ocenę postępów w opracowywaniu miejscowych planów zagospodarowania przestrzennego, zwanych dalej „materiałami”.

§ 2

Materiały, o których mowa w § 1 stanowią załączniki do zarządzenia:

- 1) załącznik nr 1 – zawierający analizę zmian w zagospodarowaniu przestrzennym Gminy Suchy Las oraz ocenę postępów w opracowywaniu miejscowych planów zagospodarowania przestrzennego;
- 2) załącznik nr 2 – zawierający wykazy:
 - a) uchwał w sprawie miejscowych planów zagospodarowania przestrzennego i ich zmian oraz w sprawie zmiany studium uwarunkowań i kierunków zagospodarowania przestrzennego gminy podjętych w okresie od 1.12.2014 r. do 31.08.2018 r.,
 - b) decyzji o warunkach zabudowy wydanych w okresie od 1.12.2014 r. do 31.08.2018 r.,
 - c) decyzji o ustaleniu lokalizacji inwestycji celu publicznego wydanych w okresie od 1.12.2014 r. do 31.08.2018 r.;
- 3) załącznik nr 3 – sporządzony w formie graficznej na rysunku Studium uwarunkowań i kierunków zagospodarowania przestrzennego Gminy Suchy Las - z oznaczeniem terenów objętych miejscowymi planami zagospodarowania przestrzennego:
 - obowiązującymi,
 - uchwalonymi w okresie kadencji obecnej Rady Gminy Suchy Las: od 1.12.2014 r. do 31.08.2018 r.,
 - będącymi w trakcie sporządzania.

§ 3

Zarządzenie wchodzi w życie z dniem podjęcia.

WÓJT
mgr Grzegorz Wojtera

**Analiza zmian w zagospodarowaniu przestrzennym
i ocena postępów w opracowywaniu miejscowych planów zagospodarowania przestrzennego
na terenie Gminy Suchy Las**

Na podstawie art. 32 ust. 1 ustawy z dnia 27 marca 2003 r. o planowaniu i zagospodarowaniu przestrzennym (Dz. U. z 2017 r. poz. 1073 ze zm.), w celu oceny aktualności Studium uwarunkowań i kierunków zagospodarowania przestrzennego gminy Suchy Las i miejscowych planów zagospodarowania przestrzennego, zwanych dalej „planami”, dokonano analizy zmian w zagospodarowaniu przestrzennym gminy oraz oceniono postępy w opracowywaniu planów, z uwzględnieniem wydanych decyzji ustaleniu lokalizacji celu publicznego i decyzji o warunkach zabudowy oraz wniosków w sprawie sporządzenia lub zmiany planu.

Analizę i ocenę przeprowadzono z uwzględnieniem:

- wszystkich obowiązujących planów w dniu 31 sierpnia 2018 r.,
- planów uchwalonych w okresie kadencji obecnej Rady Gminy Suchy Las: od 1 grudnia 2014 r. do dnia sporządzenia niniejszej analizy, tj. do 31 sierpnia 2018 r.,
- projektów planów będących w trakcie sporządzania w dniu sporządzenia niniejszej analizy, tj. w dniu 31 sierpnia 2018 r.,
- ilości wydanych decyzji o ustaleniu lokalizacji inwestycji celu publicznego oraz decyzji o warunkach zabudowy w poszczególnych miejscowościach, w okresie: od 1 grudnia 2014 r. do 31 sierpnia 2018 r.

W wyniku analizy ustalono, że na początku kadencji obecnej Rady Gminy Suchy Las - w dniu 1 grudnia 2014 r. - planami objęty był obszar ok. 8 730 ha, co stanowiło ok. 75,23 % powierzchni Gminy Suchy Las.

W okresie od 2 grudnia 2014 r. do 31 sierpnia 2018 r. uchwalono 37 planów lub zmian planów, w tym na nowych obszarach o powierzchni ok. 393 ha.

Obecnie powierzchnia Gminy objęta planami wynosi ok. 9 123 ha, czyli ok. 78,61% całkowitej powierzchni Gminy.

Wszystkie obowiązujące plany uznano za aktualne pod warunkiem uchwalenia fragmentarycznych zmian kilku z tych planów oraz nowych planów na części terenów objętych planami obowiązującymi, co dostosuje ustalenia planów do obecnych potrzeb gminy lub inwestorów.

W trakcie sporządzania jest 16 takich planów lub zmian planów, w tym obejmujących nowe tereny gminy o powierzchni ok. 360 ha.

Wszystkie obowiązujące plany zawierają odpowiednie zapisy w zakresie zasad ochrony środowiska zgodnie z przepisami obowiązującymi w dniu ich uchwalenia.

Obowiązujące plany obejmują tereny o różnicowanym przeznaczeniu, w tym mieszkaniowym, usługowym, produkcyjnym, w zakresie zapewniającym zaspokajanie potrzeb mieszkaniowych obecnych i nowych mieszkańców oraz umożliwiającym powstawanie nowych obiektów usługowych i produkcyjnych.

Dla terenów, które wnioskowane były do objęcia nowymi planami - przed przystąpieniem do sporządzenia tych planów - wykonywane były analizy dotyczące zasadności przystąpienia do sporządzenia planu oraz zgodności przewidywanych rozwiązań z ustaleniami Studium uwarunkowań i kierunków zagospodarowania przestrzennego gminy Suchy Las.

Zasadność przystąpienia do sporządzenia planu analizowano pod kątem: złożonych wniosków w tej sprawie, potrzeb gminy lub inwestorów w zakresie planowanych inwestycji, zapewnienia ładu przestrzennego na danym terenie, ochrony środowiska, przewidywanych dochodów i wydatków gminy, jak również wydanych, w granicach planu, decyzji o warunkach zabudowy aby w nawiązaniu do tych decyzji określić w planie ustalenia dotyczące zasad kształtowania zabudowy oraz wskaźników zagospodarowania terenu.

W przypadkach, gdy możliwa była zabudowa i zagospodarowanie nieruchomości w szybszym trybie - w drodze wydania decyzji o warunkach zabudowy - rezygnowano ze sporządzenia planów dla tych nieruchomości.

W okresie od 1 grudnia 2014 r. do 31 sierpnia 2018 r. Wójt Gminy wydał:

- 1) 65 decyzji o ustaleniu lokalizacji inwestycji celu publicznego,**
- 2) 163 decyzje o warunkach zabudowy, w tym:**
 - 115 dla zabudowy mieszkaniowej jednorodzinnej,
 - 2 dla zabudowy mieszkaniowej wielorodzinnej,
 - 6 dla zabudowy mieszkaniowej jednorodzinnej z usługami,
 - 1 dla zabudowy mieszkaniowej wielorodzinnej z usługami,
 - 39 dla zabudowy usługowo-produkcyjnej.

W okresie obecnej kadencji Rady Gminy - w latach 2015 i 2016 - zostały uchwalone dwie zmiany Studium uwarunkowań i kierunków zagospodarowania przestrzennego Gminy Suchy Las obejmujące zakresem aktualizację kierunków zagospodarowania terenu dla kilku obszarów w poszczególnych miejscowościach.

W lutym 2017 roku przystąpiono do zmiany Studium obejmującej cały obszar w granicach administracyjnych Gminy. Zmiana Studium w takim zakresie wymagana była ze względu na:

- zmianę ustawy z dnia 27 marca 2003 r. o planowaniu i zagospodarowaniu przestrzennym, wynikającą z art. 7 pkt 2 ustawy z dnia 24 kwietnia 2015 r. o zmianie niektórych ustaw w związku ze wzmocnieniem narzędzi ochrony krajobrazu (Dz. U. z 2015 r. poz. 774 ze zm.) oraz z art. 41 pkt 2 i 3 ustawy z dnia 9 października 2015 r. o rewitalizacji (Dz. U. z 2018 r. poz. 1398),
- konieczność (w związku z powyższą zmianą) aktualizacji uwarunkowań zagospodarowania przestrzennego w zakresie określenia potrzeb i możliwości rozwoju gminy, uwzględniających w szczególności: analizy ekonomiczne, środowiskowe i społeczne, prognozy demograficzne, możliwości finansowania przez Gminę wykonania sieci komunikacyjnej, infrastruktury technicznej a także infrastruktury społecznej, i na tej podstawie dokonania bilansu terenów przeznaczonych pod zabudowę, a w konsekwencji przeanalizowania zmian w kierunkach zagospodarowania przestrzennego gminy,
- konieczność opracowania części graficznej Studium w wersji zwektoryzowanej.

Obecnie projekt ww. zmiany Studium jest na etapie kończenia opiniowania i uzgodnień oraz przygotowywania do wyłożenia do publicznego wglądu.

Zmiany w zagospodarowaniu przestrzennym Gminy Suchy Las w okresie bieżącej kadencji Rady Gminy:

Przeanalizowano zmiany w zagospodarowaniu przestrzennym w zakresie: zabudowy, komunikacji ponadlokalnej, infrastruktury technicznej oraz w zakresie realizacji miejscowych planów zagospodarowania przestrzennego.

1. Zmiany w zakresie zabudowy poszczególnych miejscowości dotyczyły rozwoju różnych rodzajów tej zabudowy:
 - a) w miejscowości Suchy Las:
 - wolne działki budowlane uzupełniane były nową zabudową mieszkaniową jednorodzinną,
 - przy ulicy Sucholeskiej powstało nowe osiedle zabudowy mieszkaniowej wielorodzinnej o nazwie Osiedle Szafirowe,
 - przy ulicy Konwaliowej wybudowana została filia publicznej szkoły podstawowej w Suchym Lesie,
 - przy ulicy Konwaliowej powstał hotel IBIS Poznań Północ sieci AccorHotels,
 - w pasie wzdłuż ulicy Obornickiej powstały nowe budynki usługowe, w tym handlowe,
 - w części południowej, w rejonie ulic Perłowej i Diamentowej kontynuowana była zabudowa produkcyjno-usługowa,
 - b) w miejscowości Złotniki:
 - wolne działki budowlane uzupełniane były nową zabudową mieszkaniową jednorodzinną,
 - w części wschodniej rozpoczęto budowę nowego osiedla zabudowy mieszkaniowej jednorodzinnej o nazwie Nowe Złotniki,
 - przy ulicy Łagiewnickiej rozpoczęto budowę nowego osiedla zabudowy mieszkaniowej wielorodzinnej o nazwie Złotniki Park wraz z przedszkolem,
 - na terenie przejętym od PKP przy ulicy Dworcowej zrewitalizowano budynek stacji kolejowej i zrealizowano węzeł przesiadkowy dla Poznańskiej Kolei Metropolitalnej,
 - c) w miejscowości Złotkowo:
 - wolne działki budowlane uzupełniane były nową zabudową mieszkaniową jednorodzinną,
 - w części południowej, pomiędzy ulicą Obornicką i linią kolejową nr 354 rozpoczęto realizację nowych obiektów zabudowy usługowo-produkcyjnej,
 - w części południowej, po wschodniej stronie ulicy Obornickiej, wybudowany został autoryzowany serwis samochodów marki Toyota,
 - w Złotkowie, po północno zachodniej stronie węzła komunikacyjnego Poznań-Północ rozpoczęto przygotowania do uruchomienia obszaru przeznaczzonego pod zabudowę produkcyjno-usługową przez wydzielenie pasów drogowych;
 - d) w miejscowości Gołęczewo:
 - wolne działki budowlane uzupełniane były nową zabudową mieszkaniową jednorodzinną,
 - zrewitalizowano zabytkowy budynek stacji kolejowej przystąpiono do realizacji węzła przesiadkowego dla Poznańskiej Kolei Metropolitalnej,
 - w części południowej, pomiędzy ulicą Obornicką i linią kolejową nr 354 rozpoczęto budowę centrum napraw samochodów marki Mercedes,
 - e) w miejscowościach Chłudowo i Zielątkowo: kontynuowana była realizacja zabudowy mieszkaniowej jednorodzinnej,
 - f) w miejscowości Biedrusko:
 - kontynuowana była budowa osiedli zabudowy mieszkaniowej jednorodzinnej: Błękitny Staw, Natura i Jesionowego,
 - wybudowane zostały budynki w zabudowie wielorodzinnej: przy ulicach Zjednoczenia i Chłudowskiej,
 - w centrum Biedruska przy ulicy Wojskowej rozpoczęto budowę nowego osiedla zabudowy wielorodzinnej o nazwie TILIA Osiedle Parkowe;

- 2) w zakresie komunikacji o znaczeniu ponadlokalnym:
 - a) w Złotkowie oddany został do użytkowania węzeł komunikacyjny Poznań-Północ w ciągu drogi ekspresowej S11, który umożliwił szybkie połączenie terenów w gminie Suchy Las z autostradą A2,
 - b) w miejscowości Biedrusko zmodernizowano drogę powiatową 2406P wraz z przebudową skrzyżowania tej drogi z ulicami Wojskową i Parkową na skrzyżowanie typu rondo,
 - c) w związku z realizacją Poznańskiej Kolei Metropolitalnej rozpoczęto przebudowę i rewitalizację stacji kolejowej w Złotnikach i przystanku kolejowego w Gołęczewie,
 - d) wybudowano i oddano do użytkowania ścieżkę rowerową Radojewo-Biedrusko;
- 3) w zakresie infrastruktury technicznej:
 - a) w 2015 roku zakończona została, przez AQUANET S.A., budowa i włączenie do użytkowania kolektora sanitarnego Sucholeskiego na terenie Gminy Suchy Las i kolektora Umultowskiego na terenie Poznania, w wyniku czego ścieki komunalne z miejscowości Suchy Las, Złotniki, Jelonek i Złotkowo są obecnie bezpośrednio odprowadzane Centralnej Oczyszczalni Ścieków w Koziegłowach w Gminie Czerwonak,
 - b) kontynuowana była rozbudowa sieci kanalizacji sanitarnej i deszczowej na terenie Gminy,
 - c) rozpoczęto budowę sieci kanalizacji sanitarnej w Gołęczewie;
- 4) w zakresie realizacji miejscowych planów zagospodarowania przestrzennego, zwanych dalej „planami”:
 - a) największy stopień realizacji planów wykazały:
 - plany pod zabudowę mieszkaniową w Suchym Lesie, w Złotnikach i w Biedrusku,
 - plany pod tereny techniczno-produkcyjne i usługowe w Suchym Lesie i w Złotkowie,
 - b) najmniejszy stopień realizacji planów a tym samym największe rezerwy terenowe wykazały:
 - plany pod zabudowę mieszkaniową w Chłudowie i w Zielątkowie,
 - plany pod tereny techniczno produkcyjne i usługowe w Gołęczewie i w Chłudowie,
 - c) w zakresie potrzeb sporządzenia nowych planów największe potrzeby wykazują:
 - teren w południowo-wschodniej części Suchego Lasu,
 - tereny objęte obowiązującymi planami, które nie spełniają aktualnych oczekiwań gminy, właścicieli gruntów lub inwestorów w zakresie przeznaczenia terenu oraz w zakresie zasad kształtowania zabudowy i wskaźników zagospodarowania terenu, w tym głównie tereny w Złotnikach i w Biedrusku.

Ocena postępów w opracowaniu planów w okresie bieżącej kadencji Rady Gminy:

Okresy sporządzania planów trwały od 1 roku do 4 lat.

Przedłużenie procedur planistycznych spowodowane było m. in. przez:

- a) oczekiwanie na opracowanie koncepcji lub projektów budowlanych dotyczących zmian układów komunikacyjnych, w celu określenia w planach, na podstawie tych koncepcji lub projektów budowlanych, prawidłowego zasięgu terenów komunikacji,
- b) uwagi instytucji i organów na etapie opiniowania i uzgodnień, które wymagały wprowadzenia korekt do planów i ponownego wysyłania do opiniowania i uzgodnień,
- c) uwagi składane do projektów planów na etapie wyłożenia do publicznego wglądu, co wymagało ich rozpatrzenia i - w przypadku uwzględnienia - ponowienia czynności planistycznych,
- d) opóźnienia terminów uzyskania zgody organów na przeznaczenie terenów rolnych i leśnych na cele nierolnicze i nieleśne.

Zakończone procedury planistyczne, sfinalizowane uchwaleniem przez Radę Gminy, zostały ogłoszone w wojewódzkim dzienniku urzędowym.

Uchwalone dwie fragmentaryczne zmiany Studium uwarunkowań i kierunków zagospodarowania przestrzennego gminy Suchy Las sporządzane były przez ok. 1,5 roku.

W okresie bieżącej kadencji Rady Gminy - w latach 2014-2018 – uchwalone zostały miejscowe plany zagospodarowania przestrzennego, którymi objęto nowe obszary o znacznej powierzchni ok. 393 ha, w tym ważne dla gminy obszary w rejonie węzła komunikacyjnego w ciągu drogi ekspresowej S11 w Złotkowie oraz teren węzła przesiadkowego przy przystanku Poznańskiej Kolei Metropolitalnej w Gołęczewie.

Uchwalono dwie istotne dla zagospodarowania i zabudowy zmiany Studium uwarunkowań i kierunków zagospodarowania przestrzennego Gminy oraz – w związku z koniecznością dostosowania do aktualnych przepisów - rozpoczęto zmianę Studium na całym obszarze Gminy. Podjęte zostały uchwały o przystąpieniu do sporządzenia nowych miejscowych planów zagospodarowania przestrzennego na obszarze ok. 360 ha.

Podsumowując stwierdza się, że zarówno plany uchwalone, jak i plany rozpoczęte, w okresie bieżącej kadencji Rady Gminy, sporządzane sprawnym tokiem procedury planistycznej, będą fundamentem dla dalszego intensywnego rozwoju gospodarczego Gminy Suchy Las.

WÓJT
mgr Grzegorz Wojtera

2015

1. miejscowy plan zagospodarowania przestrzennego w miejscowości Chłudowo na terenie działek o numerach ewidencyjnych 363/5 i 363/6
 - Uchwała Nr IV/29/15 Rady Gminy Suchy Las z dnia 26 lutego 2015 r.
 - Dz. Urz. Woj. Wlkp. z dnia 8 kwietnia 2015 r. poz. 2248
2. miejscowy plan zagospodarowania przestrzennego w Biedrusku na terenie działki o nr ewid. 32
 - Uchwała Nr IV/30/15 Rady Gminy Suchy Las z dnia 26 lutego 2015 r.
 - Dz. Urz. Woj. Wlkp. z dnia 8 kwietnia 2015 r. poz. 2249
3. miejscowy plan zagospodarowania przestrzennego w miejscowości Suchy Las na terenie działek o numerach ewidencyjnych: 860/23, 860/24, 860/34, 860/36, 860/37 i części działki o numerze ewidencyjnym 860/35
 - Uchwała Nr V/39/15 Rady Gminy Suchy Las z dnia 31 marca 2015 r.
 - Dz. Urz. Woj. Wlkp. z dnia 5 maja 2015 r. poz. 3035
4. miejscowy plan zagospodarowania przestrzennego w miejscowości Suchy Las na terenie działek o numerach ewidencyjnych: 593/6 i 594/5 i części działki o numerze ewidencyjnym 532/9
 - Uchwała Nr VI/51/15 Rady Gminy Suchy Las z dnia 23 kwietnia 2015 r.
 - Dz. Urz. Woj. Wlkp. z dnia 16 czerwca 2015 r. poz. 3827
5. miejscowy plan zagospodarowania przestrzennego w miejscowości Suchy Las na terenie działki o numerze ewidencyjnym 472/42
 - Uchwała Nr VII/57/15 Rady Gminy Suchy Las z dnia 28 maja 2015 r.
 - Dz. Urz. Woj. Wlkp. z dnia 10 czerwca 2015 r. poz. 3714
6. zmiana miejscowego planu zagospodarowania przestrzennego w miejscowości Biedrusko na terenie działki o nr ewid. 27/4
 - Uchwała Nr IX/85/15 Rady Gminy Suchy Las z dnia 27 sierpnia 2015 r.
 - Dz. Urz. Woj. Wlkp. z dnia 7 września 2015 r. poz. 5156
7. zmiana Studium uwarunkowań i kierunków zagospodarowania przestrzennego gminy Suchy Las
 - Uchwała Nr XI/116/15 Rady Gminy Suchy Las z dnia 29 października 2015 r.
8. miejscowy plan zagospodarowania przestrzennego w Złotkowie, w rejonie węzła komunikacyjnego „Złotkowo”
 - Uchwała Nr XIII/151/15 Rady Gminy Suchy Las z dnia 17 grudnia 2015 r.
 - Dz. Urz. Woj. Wlkp. z dnia 29 grudnia 2015 r. poz. 8912

2016

1. miejscowy plan zagospodarowania przestrzennego w Gołęczewie na terenie działek o numerach ewidencyjnych: 278/1 i 278/3
 - Uchwała Nr XVIII/190/16 Rady Gminy Suchy Las z dnia 28 kwietnia 2016 r.
 - Dz. Urz. Woj. Wlkp. z dnia 12 maja 2016 r. poz. 3344
2. miejscowy plan zagospodarowania przestrzennego w miejscowości Suchy Las w rejonie ulic Sucholeskiej i Powstańców Wielkopolskich - etap II
 - Uchwała Nr XVIII/191/16 Rady Gminy Suchy Las z dnia 28 kwietnia 2016 r.
 - Dz. Urz. Woj. Wlkp. z dnia 12 maja 2016 r. poz. 3345
3. zmiana *miejscowego planu zagospodarowania przestrzennego Chłudowo – rejon ulicy Szkolnej*
 - Uchwała Nr XXII/226/16 Rady Gminy Suchy Las z dnia 29 września 2016 r.
 - Dz. Urz. Woj. Wlkp. z dnia 16 listopada 2016 r. poz. 6981
4. miejscowy plan zagospodarowania przestrzennego Gołęczewo – Wschód I
 - Uchwała Nr XXII/242/16 Rady Gminy Suchy Las z dnia 5 października 2016 r.
 - Dz. Urz. Woj. Wlkp. z dnia 16 listopada 2016 r. poz. 6982
5. miejscowy plan zagospodarowania przestrzennego Park Technologiczny – Północny Wschód w Złotnikach
 - Uchwała Nr XXII/243/16 Rady Gminy Suchy Las z dnia 5 października 2016 r.
 - Dz. Urz. Woj. Wlkp. z dnia 16 listopada 2016 r. poz. 6983
6. miejscowy plan zagospodarowania przestrzennego w miejscowości Złotniki na terenie działek o numerach ewidencyjnych: 276/14, 276/79 i 276/80
 - Uchwała Nr XXII/244/16 Rady Gminy Suchy Las z dnia 5 października 2016 r.
 - Dz. Urz. Woj. Wlkp. z dnia 16 listopada 2016 r. poz. 6984
7. zmiana Studium uwarunkowań i kierunków zagospodarowania przestrzennego gminy Suchy Las
 - Uchwała Nr XXIII/245/16 Rady Gminy Suchy Las z dnia 27 października 2016 r.
8. miejscowy plan zagospodarowania przestrzennego Suchy Las, rejon ulicy Bogusławskiego – Północny Wschód
 - Uchwała Nr XXIV/262/16 Rady Gminy Suchy Las z dnia 24 listopada 2016 r.
 - Dz. Urz. Woj. Wlkp. z dnia 12 grudnia 2016 r. poz. 7884
9. miejscowy plan zagospodarowania przestrzennego w miejscowości Suchy Las na terenie działek o numerach ewidencyjnych: 279/3 i 279/6
 - Uchwała Nr XXIV/263/16 Rady Gminy Suchy Las z dnia 24 listopada 2016 r.
 - Dz. Urz. Woj. Wlkp. z dnia 13 grudnia 2016 r. poz. 7894
10. miejscowy plan zagospodarowania przestrzennego Gołęczewo – węzeł przesiadkowy
 - Uchwała Nr XXVI/298/16 Rady Gminy Suchy Las z dnia 19 grudnia 2016 r.
 - Dz. Urz. Woj. Wlkp. z dnia 5 stycznia 2017 r. poz. 269

2017

1. miejscowy plan zagospodarowania przestrzennego w Złotkowie na terenie działki o nr ewid. 66/18
 - Uchwała Nr XXVII/300/17 Rady Gminy Suchy Las z dnia 26 stycznia 2017 r.
 - Dz. Urz. Woj. Wlkp. z dnia 7 marca 2017 r. poz. 1924
2. miejscowy plan zagospodarowania przestrzennego w miejscowości Suchy Las na terenie działki o nr ewid. 311/5
 - Uchwała Nr XXIX/320/17 Rady Gminy Suchy Las z dnia 30 marca 2017 r.
 - Dz. Urz. Woj. Wlkp. z dnia 25 kwietnia 2017 r. poz. 3489
3. miejscowy plan zagospodarowania przestrzennego Biedrusko – Kościół
 - Uchwała Nr XXXI/338/17 Rady Gminy Suchy Las z dnia 25 maja 2017 r.
 - Dz. Urz. Woj. Wlkp. z dnia 5 czerwca 2017 r. poz. 4215
4. miejscowy plan zagospodarowania przestrzennego Gołęczewo – Wschód II
 - Uchwała Nr XXXI/340/17 Rady Gminy Suchy Las z dnia 25 maja 2017 r.
 - Dz. Urz. Woj. Wlkp. z dnia 5 czerwca 2017 r. poz. 4216
5. miejscowy plan zagospodarowania przestrzennego Suchy Las – rejon ulic Szkolnej, Nizinnej i Kwiatowej
 - Uchwała Nr XXXIII/371/17 Rady Gminy Suchy Las z dnia 24 lipca 2017 r.
 - Dz. Urz. Woj. Wlkp. z dnia 2 sierpnia 2017 r. poz. 5333
6. miejscowy plan zagospodarowania przestrzennego Suchy Las – rejon ulic Stromej, Tarasowej, Widokowej i Na Stoku
 - Uchwała Nr XXXV/376/17 Rady Gminy Suchy Las z dnia 31 sierpnia 2017 r.
 - Dz. Urz. Woj. Wlkp. z dnia 11 września 2017 r. poz. 5887
7. miejscowy plan zagospodarowania przestrzennego Suchy Las – rejon ulic Wojciecha Bogusławskiego i Rolnej
 - Uchwała Nr XXXV/377/17 Rady Gminy Suchy Las z dnia 31 sierpnia 2017 r.
 - Dz. Urz. Woj. Wlkp. z dnia 3 października 2017 r. poz. 6248
8. miejscowy plan zagospodarowania przestrzennego dla strefy ochronnej wokół terenu zamkniętego - kompleksu wojskowego K-8637 w obrębie geodezyjnym Biedrusko
 - Uchwała Nr XXXVII/414/17 Rady Gminy Suchy Las z dnia 26 października 2017 r.
 - Dz. Urz. Woj. Wlkp. z dnia 20 listopada 2017 r. poz. 7509
9. miejscowy plan zagospodarowania przestrzennego Chłudowo – rejon ulicy Gołęczewskiej
 - Uchwała Nr XXXIX/445/17 Rady Gminy Suchy Las z dnia 14 grudnia 2017 r.
 - Dz. Urz. Woj. Wlkp. z dnia 8 stycznia 2018 r. poz. 418

2018

1. miejscowy plan zagospodarowania przestrzennego Chłudowo – rejon ulicy Za Parkiem II
 - Uchwała XLIV/488/18 Rady Gminy Suchy Las z dnia 19 kwietnia 2018 r.
 - Dz. Urz. Woj. Wlkp. z dnia 11 maja 2018 r. poz. 4102
2. miejscowy plan zagospodarowania przestrzennego Suchy Las – rejon ulic Młodzieżowej i Modrakowej
 - Uchwała XLVII/515/18 Rady Gminy Suchy Las z dnia 30 sierpnia 2018 r. (oczekuje na publikację),
 - miejscowy plan zagospodarowania przestrzennego Biedrusko – rejon ulicy 7 Pułku Strzelców Konnych
 - Uchwała XLVII/516/18 Rady Gminy Suchy Las z dnia 30 sierpnia 2018 r. (oczekuje na publikację).

WÓJT

mgr Grzegorz Wojtera

Załącznik nr 2 b
do Zarządzenia Nr 140/2018
Wójta Gminy Suchy Las
z dnia 11 września 2018 r.

Wykaz prawomocnych decyzji o warunkach zabudowy wydanych
od 1 grudnia 2014 roku do 30 sierpnia 2018 roku.

Rok	Lokalizacja inwestycji	MN	MW	MN/U	MW/U	U/PU
2014	Suchy Las	7	1			3
	Jelonek	5		2		1
	Złotniki	5	1			1
	Złotkowo					
	Gołęczewo	4		1		
	Chludowo	5				1
	Zielątkowo					
	Biedrusko				1	
	SUMA:	26	2	3	1	6
2015	Suchy Las	10				2
	Jelonek	2				6
	Złotniki	6				4
	Złotkowo	2				
	Gołęczewo	4				
	Chludowo	2				
	Zielątkowo					
	Biedrusko					2
	SUMA:	26				14
2016	Suchy Las	5				1
	Jelonek	4				1
	Złotniki	3				1
	Złotkowo	2				
	Gołęczewo	3				1
	Chludowo	5				
	Zielątkowo	1				
	Biedrusko					
	SUMA:	23				4
2017	Suchy Las	13				5
	Jelonek	2				
	Złotniki	6		2		4
	Złotkowo					2
	Gołęczewo	4				
	Chludowo	8				1
	Zielątkowo					
	Biedrusko					1
	SUMA:	33		2		13
2018	Suchy Las	1		1		1
	Jelonek	1				
	Złotniki	2				
	Złotkowo					

	Golęczewo	2				
	Chiudowo	1				1
	Zielątkowo					
	Biedrusko					
	SUMA	7		1		2
	SUMA:	115	2	6	1	39

WÓJT

mgr Grzegorz Wojtera

Załącznik nr 2 c
do Zarządzenia Nr 140/2018
Wójta Gminy Suchy Las
z dnia 11 września 2018 r.

Wykaz prawomocnych decyzji o ustaleniu lokalizacji inwestycji celu publicznego wydanych
od 1 grudnia 2014 roku do 31 sierpnia 2018 roku.

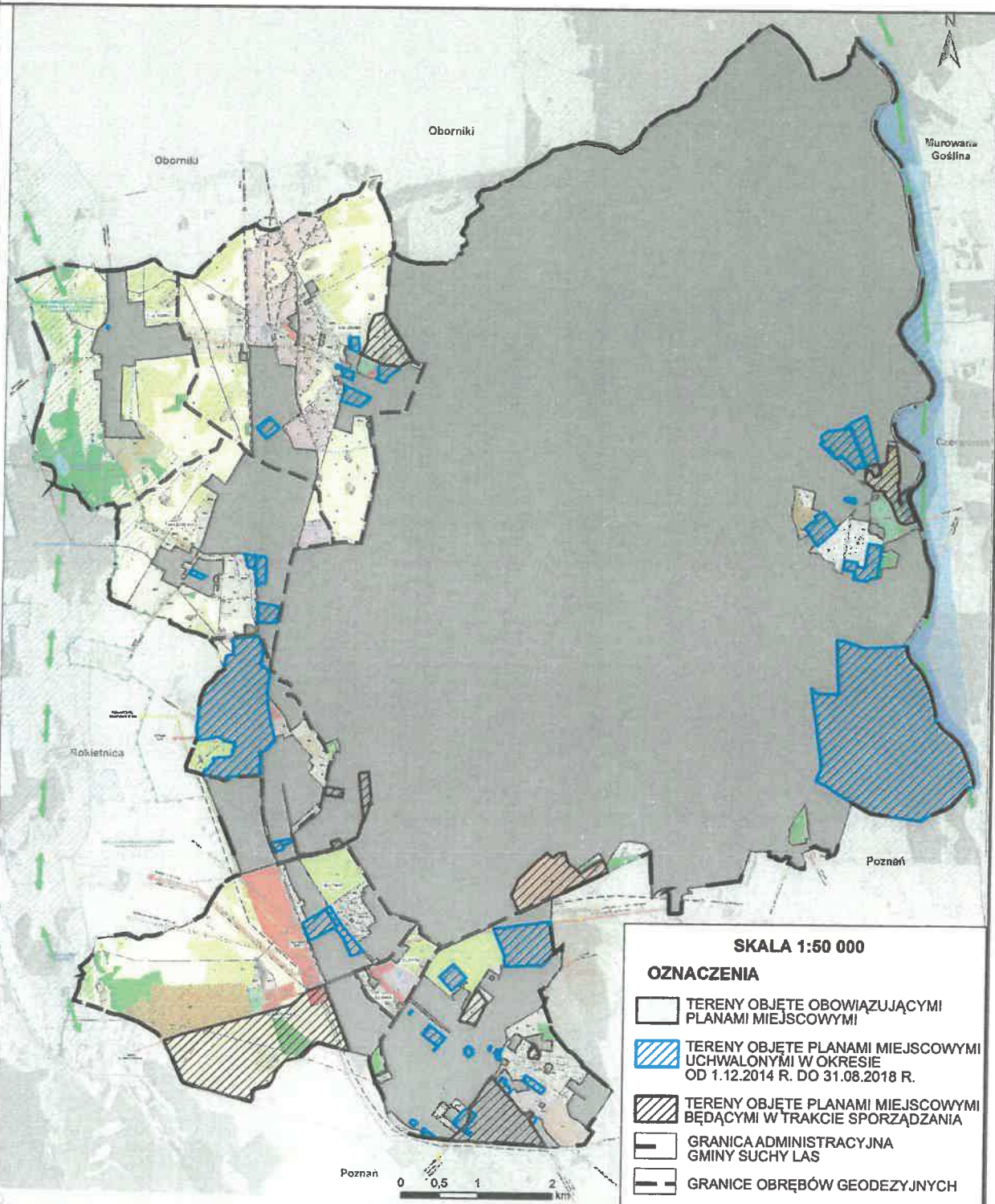
Rok	Teren inwestycji	Ilość prawomocnych decyzji
2014	Suchy Las	1
	Jelonek	
	Złotniki	2
	Złotkowo	1
	Goleńczewo	3
	Chłudowo	2
	Zielątkowo	
	Biedrusko	1
	SUMA:	10
2015	Suchy Las	4
	Jelonek	4
	Złotniki	3
	Złotkowo	
	Goleńczewo	3
	Chłudowo	
	Zielątkowo	3
	Biedrusko	
	SUMA:	17
2016	Suchy Las	4
	Jelonek	3
	Złotniki	1
	Złotkowo	
	Goleńczewo	2
	Chłudowo	1
	Zielątkowo	1
	Biedrusko	1
	SUMA:	13
2017	Suchy Las	1
	Jelonek	2
	Złotniki	8
	Złotkowo	1
	Goleńczewo	3
	Chłudowo	2
	Zielątkowo	
	Biedrusko	3
	SUMA:	20
2018	Suchy Las	1
	Jelonek	
	Złotniki	1
	Złotkowo	

	Gołęczewo	1
	Chłudowo	1
	Zielątkowo	
	Biedrusko	1
	SUMA:	5
		SUMA: 65

WÓJT
mgr Grzegorz Wojtera



ANALIZA ZMIAN W ZAGOSPODAROWANIU PRZESTRZENNYM GMINY SUCHY LAS



SKALA 1:50 000

OZNACZENIA

- TERENY OBJĘTE OBOWIĄZUJĄCYMI PLANAMI MIEJSCOWYMI
- TERENY OBJĘTE PLANAMI MIEJSCOWYMI UCHWAŁONYMI W OKRESIE OD 1.12.2014 R. DO 31.08.2018 R.
- TERENY OBJĘTE PLANAMI MIEJSCOWYMI BĘDĄCYMI W TRAKCIE SPORZĄDZANIA
- GRANICA ADMINISTRACYJNA GMINY SUCHY LAS
- GRANICE OBRĘBÓW GEODEZYJNYCH

WÓJT

mgr Grzegorz Wojtera

