

UCHWAŁA NR XLIX/571/18
RADY GMINY SUCHY LAS

z dnia 18 października 2018 r.

w sprawie zasad i warunków sytuowania obiektów małej architektury, tablic reklamowych i urządzeń reklamowych oraz ogrodzeń, ich gabarytów, standardów jakościowych oraz rodzajów materiałów budowlanych, z jakich mogą być wykonane

Na podstawie art. 37a ust. 1 ustawy z dnia 27 marca 2003 r. o planowaniu i zagospodarowaniu przestrzennym (Dz. U. z 2018 r. poz. 1945) Rada Gminy Suchy Las uchwala, co następuje:

Rozdział 1

Przepisy ogólne

§ 1. 1. Uchwala się zasady i warunki sytuowania obiektów małej architektury, tablic reklamowych i urządzeń reklamowych oraz ogrodzeń, ich gabaryty, standardy jakościowe oraz rodzaje materiałów budowlanych, z jakich mogą być wykonane.

2. Uchwala, o której mowa w ust. 1 dotyczy całego obszaru Gminy Suchy Las z wyłączeniem terenów zamkniętych, ustalonych przez inne organy niż ministra właściwego do spraw transportu.

3. Integralną częścią uchwały jest:

- 1) rysunek w skali 1 : 10 000 pt.: "Podział obszaru Gminy Suchy Las na strefy, dla których obowiązują różne zasady i warunki sytuowania obiektów małej architektury, tablic reklamowych i urządzeń reklamowych oraz ogrodzeń, ich gabarytów, standardów jakościowych oraz rodzajów materiałów, z jakich mogą być wykonane", stanowiący załącznik nr 1 do uchwały;
- 2) rozstrzygnięcie o sposobie rozpatrzenia uwag do zasad i warunków sytuowania obiektów małej architektury, tablic reklamowych i urządzeń reklamowych oraz ogrodzeń, stanowiące załącznik nr 2 do uchwały.

§ 2. 1. Ilekroć w uchwale jest mowa o:

- 1) logo, logotypie – należy przez to rozumieć graficzne przedstawienie marki podmiotu prowadzącego działalność gospodarczą, społeczną, kulturalną lub inną, stanowiące element identyfikacji wizualnej;
- 2) słupie ogłoszeniowym – należy przez to rozumieć wolnostojące urządzenie reklamowe w kształcie walca;
- 3) maszcie flagowym – należy przez to rozumieć mocowane w gruncie urządzenie reklamowe w formie pionowego słupa bądź konstrukcji z zamocowaną flagą stanowiącą szyld;

- 4) ogrodzeniu pełnym – należy przez to rozumieć takie ogrodzenie, w którym powierzchnia prześwitów widocznych w kierunku prostopadłym do elewacji ogrodzenia powinna wynosić nie więcej niż 20% na każdy metr bieżący ogrodzenia, z zastrzeżeniem, że nie dotyczy to murów oporowych;
- 5) pylonie - należy przez to rozumieć pionowe, wolnostojące trwale połączone z gruntem zbiorcze urządzenie reklamowe, na którym istnieje możliwość zamieszczenia więcej niż jednego szyldu oraz więcej niż jednej reklamy;
- 6) totemie - należy przez to rozumieć wolnostojące, trwale połączone z gruntem zbiorcze urządzenie reklamowe, na którym istnieje możliwość zamieszczenia w jego górnej części, powyżej 3/4 całkowitej wysokości, więcej niż jednego szyldu oraz więcej niż jednego logotypu;
- 7) grupie masztów flagowych – należy przez to rozumieć zbiorcze urządzenie reklamowe złożone z minimum trzech masztów flagowych;
- 8) budynku innym niż mieszkalny – należy przez to rozumieć budynek o funkcji mieszkalno-usługowej, usługowej, handlu wielkopowierzchniowego, produkcyjnej oraz magazynowej;
- 9) reklamie remontowo-budowlanej – należy przez to rozumieć tablicę reklamową bądź urządzenie reklamowe montowane na rusztowaniu na czas budowy lub remontu budynku;
- 10) witaczu – należy przez to rozumieć nośnik informacyjno-promocyjny odnoszący się do jednostki samorządu terytorialnego lub miejscowości, umieszczany przy drogach wjazdowych i wyjazdowych na teren i z terenu województwa, powiatu, gminy oraz poszczególnych miejscowości;
- 11) iluminacji obiektów małej architektury – należy przez to rozumieć podświetlenie obiektów małej architektury dodatkowym światłem o stałym natężeniu, podkreślającym dany obiekt;
- 12) imprezie publicznej – należy przez to rozumieć imprezy masowe oraz inne imprezy sportowe lub kulturalne, imprezy kierowane do określonej grupy odbiorców, wystawy, kiermasze, akcje o charakterze informacyjnym, promocyjnym lub charytatywnym,
- 13) tablicy informacyjnej - należy przez to rozumieć tablicę reklamową umieszczoną na elewacji budynku lub wolnostojącą na słupach, fundamentach, zawierającą w treści informacje o obiekcie i miejscu oraz wydarzeniach z nimi związanych,
- 14) gablocie informacyjnej – należy przez to rozumieć urządzenie reklamowe w formie oszklonej szafki, z ekspozycją jednostronną lub dwustronną, służącej do zamieszczania ogłoszeń, informacji związanych z miejscem, w którym jest zlokalizowana.

2. Pozostałe określenia użyte w uchwale należy rozumieć zgodnie z ich definicjami określonymi w przepisach odrębnych.

§ 3. 1. W celu określenia zasad i warunków sytuowania tablic reklamowych i urządzeń reklamowych, ich gabarytów, standardów jakościowych oraz rodzajów materiałów budowlanych, z jakich mogą być wykonane, teren Gminy Suchy Las podzielono na 6 stref poza terenami zamkniętymi, oznaczonych na rysunku, o którym mowa w §1 ust. 3 pkt 1):

- 1) strefa A1 – Obornicka – obejmuje pasy o szerokości 50 m położone po obu stronach od obecnej osi drogi Obornickiej, która jest głównym połączeniem dla mieszkańców gminy z Poznaniem;
- 2) strefa A2 – Szosa Poznańska – obejmuje pasy o szerokości 50 m położone po obu stronach od obecnej osi drogi krajowej nr 11, która łączy się z drogą S11 i jest główną trasą prowadzącą na północ od Poznania, do Koszalina;
- 3) strefa A3 – droga ekspresowa S11 – obejmuje pasy o szerokości 50 m położone po obu stronach od obecnej osi drogi ekspresowej S11;
- 4) strefa B – zabudowa intensywna - obejmuje tereny przeznaczone w Studium pod zabudowę w miejscowościach Suchy Las, Jelonek i części wsi Złotniki z wyłączeniem terenów należących do obszarów chronionego krajobrazu;
- 5) strefa C – zabudowa ekstensywna - obejmuje tereny przeznaczone w Studium pod zabudowę w miejscowościach Złotniki (poza terenem włączonym do strefy B), Złotkowo, Gołęczewo, Zielątkowo, Chludowo i Biedrusko z wyłączeniem terenów należących do obszarów chronionego krajobrazu;
- 6) strefa D - obszary zieleni i otwarte niezabudowane - obejmuje tereny objęte formami ochrony przyrody, tereny zieleni, tereny rolnicze i pojedyncze zabudowania położone poza łączącymi się terenami zabudowy wyznaczonymi dla poszczególnych miejscowości w Studium.

2. W przypadku sytuowania tablic reklamowych i urządzeń reklamowych na granicy dwóch stref przyjmuje się zasady i warunki sytuowania zgodnie z ustaleniami stref A1, A2 i A3:

- 1) A1-B, A1-C, A1-D,
- 2) A2-B, A2-C,
- 3) A3-C, A3-A2.

Rozdział 2

Zasady i warunki sytuowania obiektów małej architektury

§ 4. Ustala się następujące zasady i warunki odnoszące się do sytuowania obiektów małej architektury:

- 1) zakaz sytuowania obiektów małej architektury wyższych niż 5 m;
- 2) zakaz sytuowania obiektów małej architektury odbijających lub emitujących światło o zmieniającym się natężeniu błyskowym lub pulsującym;
- 3) dopuszczenie iluminacji obiektów małej architektury;
- 4) nakaz dążenia do spójnego zagospodarowania obiektami małej architektury placu, ulicy lub innej przestrzeni publicznej w jednolitej stylistyce jako jednorodne założenie architektoniczno-urbanistyczne z nawierzchnią i oświetleniem;

Rozdział 3

Zasady i warunki sytuowania tablic reklamowych i urządzeń reklamowych z wyłączeniem szyldów

§ 5. Ustala się następujące zasady i warunki odnoszące się do sytuowania tablic reklamowych i urządzeń reklamowych:

- 1) ogólne zasady:
 - a) zakaz sytuowania tablic reklamowych i urządzeń reklamowych:
 - w liniach rozgraniczających dróg publicznych, za wyjątkiem witaczy;
 - na ogrodzeniach za wyjątkiem terenów sportowych;
 - na dachach budynków;
 - na drzewach i w zasięgu ich korony, w szpalerach i zabytkowych alejach drzew oraz w strefie o promieniu 150 m od pomników przyrody i zabytków;
 - na budowlach związanych z infrastrukturą techniczną i urządzeniach infrastruktury technicznej;
 - na drogowych obiektach inżynierskich, budowlach o funkcji dźwiękochłonnej, mostach, wiaduktach oraz kładkach;
 - w sposób zasłaniający widok od strony drogi, ciągów pieszych i placów na obiekty wpisane do rejestru zabytków i gminnej ewidencji zabytków;
 - w sposób zasłaniający odczytywanie znaków drogowych oraz ograniczający pole widoczności na skrzyżowaniach,
 - na budynkach objętych ochroną konserwatorską na podstawie przepisów o ochronie zabytków i opiece nad zabytkami, za wyjątkiem reklam remontowo-budowlanych umieszczonych na czas trwania robót budowlanych, ale nie dłużej niż 24 miesiące;
 - na terenach publicznych parkingów, placów zabaw, placów, parków, cmentarzy oraz na ich ogrodzeniach, za wyjątkiem tablic i gablot informacyjnych na konstrukcji wolnostojącej lub umieszczonych na budynkach o powierzchni większej niż 2,0 m² oraz słupów ogłoszeniowych o powierzchni ekspozycji większej niż 6,0 m²;
 - b) nakaz sytuowania tablic i urządzeń reklamowych w poszczególnych strefach zgodnie z przypisanymi do nich parametrami;
 - c) zakaz sytuowania tablic reklamowych i urządzeń reklamowych z wykorzystaniem projekcji świetlnych i elementów ruchomych, emitujących światło o zmieniającym się natężeniu błyskowym lub pulsującym;

- d) zakaz wyświetlania reklam z wykorzystaniem projekcji świetlnych i elementów ruchomych, emitujących światło o zmieniającym się natężeniu błyskowym lub pulsującym na elewacji budynku;
- e) dopuszczenie sytuowania tablic reklamowych i urządzeń reklamowych emitujących i podświetlanych światłem o stałym natężeniu;
- f) dopuszczenie sytuowania tymczasowych wolnostojących tablic reklamowych i urządzeń reklamowych, instalowanych na czas trwania imprez publicznych oraz nie dłużej niż 7 dni przed ich rozpoczęciem i nie dłużej niż 7 dni po ich zakończeniu;
- g) nakaz sytuowania tablic i urządzeń reklamowych prostopadłe lub równoległe do elementów istniejącego zagospodarowania, w szczególności osi lub krawędzi jezdni lub elewacji budynków lub linii ich ogrodzenia;
- h) dopuszczenie sytuowania tablic i urządzeń reklamowych na wskazanych w studium uwarunkowań i kierunków zagospodarowania przestrzennego terenach zabudowy produkcji, składów, magazynów i usług w gminie Suchy Las, na zasadach określonych w §5 pkt 2-6;
- i) realizację tablic i urządzeń reklamowych zgodnie z przepisami odrębnymi;

2) szczegółowe zasady dla strefy A1:

- a) zakaz sytuowania tablic reklamowych i urządzeń reklamowych w odległości mniejszej niż 15,0 m od obecnej osi jezdni do najbliższej krawędzi tablicy lub urządzenia reklamowego, jednocześnie nie bliżej niż określają to przepisy odrębne;
- b) zakaz sytuowania wolnostojących tablic reklamowych i urządzeń reklamowych o powierzchni innej niż powierzchnia od 6 m^2 do 15 m^2 ;
- c) zakaz sytuowania wolnostojących tablic reklamowych i urządzeń reklamowych w odległości mniejszej niż 30,0 m pomiędzy ich zewnętrznymi najbliższymi krawędziami oraz w odległości mniejszej niż 15,0 m pomiędzy ich zewnętrzną najbliższą krawędzią a granicą sąsiedniej nieruchomości, niebędącej pasem drogowym;
- d) zakaz sytuowania wolnostojących tablic i urządzeń reklamowych niepołączonych trwale z gruntem;
- e) zakaz sytuowania tablic i urządzeń reklamowych wystających poza obrys budynku;
- f) zakaz sytuowania w obrębie parteru budynku tablic reklamowych i urządzeń reklamowych o łącznej powierzchni większej niż $6,0\text{ m}^2$;
- g) zakaz sytuowania tablic i urządzeń reklamowych o łącznej powierzchni większej niż 25% elewacji budynku, w przypadku sytuowania na budynkach;
- h) w przypadku sytuowania wielu tablic i urządzeń reklamowych na elewacji budynku obowiązuje nakaz wykonania ich w tym samym kształcie, grupowania ich w jednym miejscu oraz umieszczania ich w równym szeregu lub w równych szeregach w pionie i poziomie;

- i) dopuszczenie sytuowania na budynkach i ogrodzeniach tabliczek z informacją o monitoringu obiektu, o powierzchni do $0,5 \text{ m}^2$;
 - j) dopuszczenie sytuowania wolnostojących urządzeń reklamowych w formie pylonów o maksymalnych wymiarach: wysokość do 5,0 m, szerokość do 1,2 m, grubość do 0,40 m;
 - k) zakaz sytuowania tablic reklamowych i urządzeń reklamowych na budynkach poza obrębem parteru;
- 3) szczegółowe zasady dla strefy A2:
- a) zakaz sytuowania tablic reklamowych i urządzeń reklamowych w odległości mniejszej niż 20,0 m od obecnej osi jezdni do najbliższej krawędzi tablicy lub urządzenia reklamowego jednocześnie nie bliżej niż określają to przepisy odrębne;
 - b) zakaz sytuowania wolnostojących tablic reklamowych i urządzeń reklamowych o powierzchni innej niż powierzchnia od 8 m^2 do 20 m^2 ;
 - c) zakaz sytuowania wolnostojących tablic reklamowych i urządzeń reklamowych w odległości mniejszej niż 50,0 m pomiędzy ich zewnętrznymi najbliższymi krawędziami oraz w odległości mniejszej niż 25,0 m pomiędzy ich zewnętrzną najbliższą krawędzią, a granicą sąsiedniej nieruchomości, niebędącej pasem drogowym;
 - d) zakaz sytuowania wolnostojących tablic i urządzeń reklamowych niepołączonych trwale z gruntem;
 - e) zakaz sytuowania tablic i urządzeń reklamowych wystających poza obrys budynku;
 - f) zakaz sytuowania w obrębie parteru budynku tablic reklamowych i urządzeń reklamowych o łącznej powierzchni większej niż $6,0 \text{ m}^2$;
 - g) zakaz sytuowania tablic i urządzeń reklamowych o łącznej powierzchni większej niż 20% elewacji budynku, w przypadku sytuowania na budynkach;
 - h) w przypadku sytuowania wielu tablic i urządzeń reklamowych na elewacji budynku obowiązuje nakaz wykonania ich w tym samym kształcie, grupowania ich w jednym miejscu oraz umieszczania ich w równym szeregu lub w równych szeregach w pionie i poziomie;
 - i) dopuszczenie sytuowania na budynkach i ogrodzeniach tabliczek z informacją o monitoringu obiektu, o powierzchni do $0,5 \text{ m}^2$;
 - j) dopuszczenie sytuowania wolnostojących urządzeń reklamowych w formie pylonów o maksymalnych wymiarach: wysokość do 5,0 m, szerokość do 1,2 m, grubość do 0,40 m;
 - k) zakaz sytuowania tablic reklamowych i urządzeń reklamowych na budynkach poza obrębem parteru;
- 4) szczegółowe zasady dla strefy A3 – zakaz sytuowania tablic i urządzeń reklamowych;
- 5) szczegółowe zasady dla strefy B:

- a) zakaz sytuowania tablic reklamowych i urządzeń reklamowych w odległości mniejszej niż 20,0 m od obecnej osi jezdni do zewnętrznej krawędzi tablicy lub urządzenia reklamowego jednocześnie nie bliżej niż określają to przepisy odrębne;
 - b) zakaz sytuowania wolnostojących tablic reklamowych i urządzeń reklamowych o powierzchni większej niż 6,0 m² i wysokości większej niż 6,0 m;
 - c) zakaz sytuowania wolnostojących tablic reklamowych i urządzeń reklamowych w odległości mniejszej niż 20,0 m pomiędzy ich zewnętrznymi najbliższymi krawędziami oraz w odległości mniejszej niż 10,0 m pomiędzy ich zewnętrzną najbliższą krawędzią a granicą sąsiedniej nieruchomości, niebędącej pasem drogowym;
 - d) zakaz sytuowania wolnostojących tablic i urządzeń reklamowych niepołączonych trwale z gruntem;
 - e) zakaz sytuowania tablic i urządzeń reklamowych na budynkach mieszkalnych;
 - f) zakaz sytuowania tablic i urządzeń reklamowych wystających poza obrys budynku;
 - g) zakaz sytuowania w obrębie parteru budynku tablic reklamowych i urządzeń reklamowych o łącznej powierzchni większej niż 5,0 m²;
 - h) zakaz sytuowania tablic i urządzeń reklamowych o łącznej powierzchni większej niż 15% elewacji budynku, w przypadku sytuowania na budynkach;
 - i) zakaz sytuowania tablic i urządzeń reklamowych w sposób zasłaniający więcej niż 25% powierzchni okien i drzwi;
 - j) w przypadku sytuowania wielu tablic i urządzeń reklamowych na elewacji budynku, obowiązuje nakaz wykonania ich w tym samym kształcie, grupowania ich w jednym miejscu oraz umieszczania ich w równym szeregu lub w równych szeregach w pionie i poziomie;
 - k) dopuszczenie sytuowania na budynkach i ogrodzeniach tabliczek z informacją o monitoringu obiektu, o powierzchni do 0,5 m²;
 - l) dopuszczenie sytuowania wolnostojących urządzeń reklamowych w formie pylonów o maksymalnych wymiarach: wysokość do 4,0 m, szerokość do 1,2 m, grubość do 0,40 m;
- 6) szczegółowe zasady dla strefy C:
- a) zakaz sytuowania tablic reklamowych i urządzeń reklamowych w odległości mniejszej niż 20,0 m od obecnej osi jezdni do zewnętrznej krawędzi tablicy lub urządzenia reklamowego jednocześnie nie bliżej niż określają to przepisy odrębne;
 - b) zakaz sytuowania wolnostojących tablic reklamowych i urządzeń reklamowych o powierzchni większej niż 3,0 m² i wysokości większej niż 5,0 m;
 - c) zakaz sytuowania wolnostojących tablic reklamowych i urządzeń reklamowych w odległości mniejszej niż 30,0 m pomiędzy ich zewnętrznymi najbliższymi krawędziami oraz w odległości mniejszej niż 15,0 m pomiędzy ich zewnętrzną najbliższą krawędzią a granicą sąsiedniej nieruchomości, niebędącej pasem drogowym;

- d) zakaz sytuowania wolnostojących tablic i urządzeń reklamowych niepołączonych trwale z gruntem;
 - e) zakaz sytuowania tablic i urządzeń reklamowych na budynkach mieszkalnych;
 - f) zakaz sytuowania tablic i urządzeń reklamowych wystających poza obrys budynku;
 - g) zakaz sytuowania w obrębie parteru tablic reklamowych i urządzeń reklamowych o łącznej powierzchni większej niż $3,0 \text{ m}^2$;
 - h) zakaz sytuowania tablic i urządzeń reklamowych o łącznej powierzchni reklam większej niż 10% elewacji budynku, w przypadku sytuowania na budynkach;
 - i) zakaz sytuowania tablic i urządzeń reklamowych w sposób zasłaniający więcej niż 25% powierzchni okien i drzwi;
 - j) w przypadku sytuowania wielu tablic i urządzeń reklamowych na elewacji budynku, obowiązuje nakaz wykonania ich w tym samym kształcie, grupowania ich w jednym miejscu oraz umieszczania ich w równym szeregu lub w równych szeregach w pionie i poziomie;
 - k) dopuszczenie sytuowania na budynkach i ogrodzeniach tabliczek z informacją o monitoringu obiektu, o powierzchni do $0,5 \text{ m}^2$;
 - l) dopuszczenie sytuowania wolnostojących urządzeń reklamowych w formie pylonów o maksymalnych wymiarach: wysokość do 4,0 m, szerokość do 1,0 m, grubość do 0,40 m;
- 7) szczegółowe zasady dla strefy D – zakaz sytuowania tablic i urządzeń reklamowych, za wyjątkiem tablic i gablot informacyjnych na konstrukcji wolnostojącej lub umieszczonych na budynkach o powierzchni większej niż $2,0 \text{ m}^2$;

Rozdział 4

Zasady i warunki sytuowania szyldów

§ 6. Ustala się następujące zasady i warunki odnoszące się do sytuowania szyldów:

- 1) ogólne zasady sytuowania szyldów:
 - a) dopuszczenie sytuowania szyldów:
 - wyłącznie poza pasami drogowymi;
 - poza drzewami i w zasięgu ich korony, poza szpalerami i zabytkowymi alejami drzew oraz poza strefą o promieniu 10,0 m od pomników przyrody, za wyjątkiem informacji o objęciu danego obiektu ochroną;
 - poza budowlami związanymi z infrastrukturą techniczną i urządzeniami infrastruktury technicznej;

- poza drogowymi obiektami inżynierskimi, budowlami o funkcji dźwiękochłonnej, mostami, wiaduktami oraz kładkami;
- w sposób nie zasłaniający widoku od strony drogi, ciągów pieszych i placów na obiekty wpisane do rejestru zabytków i gminnej ewidencji zabytków, za wyjątkiem tablic informujących o walorach danego obiektu lub o objęciu go ochroną;
- w sposób nie zasłaniający odczytywania znaków drogowych oraz nie ograniczający pola widoczności na skrzyżowaniach;
- poza terenami publicznych parkingów, placów zabaw, terenów sportowych, placów, parków, cmentarzy oraz ich ogrodzeniami;

- b) dopuszczenie sytuowania szyldów na budynkach objętych ochroną konserwatorską na podstawie przepisów o ochronie zabytków i opiece nad zabytkami, nie większych niż o powierzchni $0,5 \text{ m}^2$;
- c) dopuszczenie maksymalnie 2 szyldów na każdy podmiot prowadzący działalność gospodarczą na terenie zabudowy mieszkaniowej oraz maksymalnie 5 szyldów na każdy podmiot prowadzący działalność gospodarczą na terenie zabudowy innej niż mieszkaniowa;
- d) nakaz sytuowania szyldów prostopadle lub równolegle do elementów istniejącego zagospodarowania, w szczególności osi lub krawędzi jezdni, elewacji budynków lub linii ich ogrodzenia;
- e) dopuszczenie sytuowania szyldów na wskazanych w studium uwarunkowań i kierunków zagospodarowania przestrzennego terenach zabudowy produkcji, składów, magazynów i usług w gminie Suchy Las, na zasadach określonych w § 5 pkt 2-6;
- f) realizacja szyldów zgodnie z przepisami odrębnymi;

2) szczegółowe zasady dla strefy A1, A2 i A3:

- a) zakaz sytuowania na budynkach mieszkalnych szyldów o powierzchni przekraczającej 5% powierzchni elewacji budynku;
- b) zakaz sytuowania szyldów powyżej linii parteru budynków mieszkalnych;
- c) zakaz sytuowania szyldów wystających poza ogrodzenie;
- d) zakaz sytuowania na budynkach innych niż mieszkalne, szyldów o powierzchni przekraczającej 20% powierzchni elewacji budynku, przy czym w przypadku sytuowania tablic i urządzeń reklamowych suma powierzchni wszystkich tablic i urządzeń reklamowych na budynku nie może przekroczyć 35% powierzchni elewacji budynku;
- e) dopuszczenie sytuowania na dachach budynków innych niż mieszkalne szyldów w formie liter, przy czym uzależnia się wysokość umieszczonych liter od wysokości budynku, na którym będzie lokalizowany dany szyld:
 - $1/5$ wysokości budynku dla budynków o wysokości do 6,0 m,

- 1/6 wysokości budynku dla budynków o wysokości do 12,0 m,
- 1/8 wysokości budynku dla budynków o wysokości do 25,0 m,
- 1/10 wysokości budynku max 3,5 m dla budynków o wysokości powyżej 25,0 m,

- f) dopuszczenie sytuowania na dachach budynków innych niż mieszkalne logo i logotypów o maksymalnej wysokości do 9,5 m nad poziomem gzymsu lub attyki budynku i o maksymalnej powierzchni nie przekraczającej 5% powierzchni elewacji budynku;
- g) dopuszczenie sytuowania na ogrodzeniach wyłącznie szyldów w postaci tablic płaskich o maksymalnej powierzchni do 1,0 m²;
- h) dopuszczenie sytuowania wolnostojących szyldów w formie pylonów, totemów i masztów flagowych, przy czym:
 - maksymalne wymiary pylonów: wysokość do 5,0 m, szerokość do 1,20 m, grubość do 0,40 m,
 - maksymalnie wysokość totemów do 22,0 m,
 - maksymalnie wysokość masztów flagowych do 12,0 m,
- i) dopuszczenie sytuowania słupów ogłoszeniowych o wymiarach: średnica słupa do 1,0 m, wysokość do 2,5 m;
- j) w przypadku sytuowania wielu szyldów na elewacji budynku lub szyldów na ogrodzeniu, obowiązuje nakaz wykonania ich w tej samej wielkości, kształcie, grupowania ich w jednym miejscu oraz umieszczania ich w równym szeregu lub w równych szeregach w pionie i poziomie;

3) szczególne zasady dla strefy B:

- a) zakaz sytuowania na budynkach mieszkalnych szyldów o powierzchni przekraczającej 5% powierzchni elewacji budynku;
- b) zakaz sytuowania na budynkach mieszkalnych szyldów powyżej linii parteru budynku;
- c) zakaz sytuowania szyldów wystających poza ogrodzenie;
- d) zakaz sytuowania na budynkach innych niż mieszkalne szyldów o powierzchni przekraczającej 20% powierzchni elewacji budynku;
- e) dopuszczenie sytuowania na dachach budynków innych niż mieszkalne szyldów w formie liter, logo i logotypów, przy czym uzależnia się wysokość umieszczonych liter, logo i logotypów od wysokości budynku, na którym będzie lokalizowany dany szyld:
 - 1/5 wysokości budynku dla budynków o wysokości do 6,0 m,
 - 1/6 wysokości budynku dla budynków o wysokości do 12,0 m,

- 1/8 wysokości budynku dla budynków o wysokości do 25,0 m,

- f) dopuszczenie sytuowania na ogrodzeniach wyłącznie szyldów w postaci tablic płaskich o maksymalnej powierzchni do 1,0 m²;
- g) dopuszczenie sytuowania wolnostojących szyldów w formie pylonów, totemów i masztów flagowych, przy czym:
 - wymiary pylonów: wysokość do 4,0 m, szerokość do 1,20 m, grubość do 0,40 m,
 - wysokość totemów do 12,0 m,
 - wysokość masztów flagowych do 12,0 m,
- h) dopuszczenie sytuowania słupów ogłoszeniowych o wymiarach: średnica słupa do 1,0 m, wysokość do 2,5 m;
- i) dopuszczenie sytuowania maksymalnie jednego wolnostojącego szyldu na nieruchomości;
- j) w przypadku sytuowania wielu szyldów na elewacji budynku lub szyldów na ogrodzeniu, obowiązuje nakaz wykonania ich w tej samej wielkości, kształcie, grupowania ich w jednym miejscu oraz umieszczania ich w równym szeregu lub w równych szeregach w pionie i poziomie;

4) szczególne zasady dla strefy C:

- a) zakaz sytuowania na budynkach mieszkalnych szyldów o powierzchni przekraczającej 5% powierzchni elewacji;
- b) zakaz sytuowania na budynkach mieszkalnych szyldów powyżej linii parteru budynku;
- c) zakaz sytuowania szyldów wystających poza ogrodzenie;
- d) zakaz sytuowania na budynkach innych niż mieszkalne szyldów o powierzchni przekraczającej 15% powierzchni elewacji;
- e) dopuszczenie sytuowania na dachach budynków innych niż mieszkalne szyldów w formie liter, logo i logotypów, przy czym uzależnia się wysokość umieszczonych liter, logo i logotypów od wysokości budynku, na którym będzie lokalizowany dany szyld:
 - 1/5 wysokości budynku dla budynków o wysokości do 6,0 m,
 - 1/6 wysokości budynku dla budynków o wysokości do 12,0 m,
 - 1/8 wysokości budynku dla budynków o wysokości do 25,0 m,
- f) dopuszczenie sytuowania na ogrodzeniach wyłącznie szyldów w postaci tablic płaskich o maksymalnej powierzchni do 0,5 m² każdy;
- g) dopuszczenie sytuowania wolnostojących szyldów w formie pylonów, totemów i masztów flagowych, przy czym:

- wymiary pylonów: wysokość do 3,0 m, szerokość do 1,20 m, grubość do 0,40 m,

- wysokość totemów do 12 m,

- wysokość masztów flagowych do 12,0 m,

- h) dopuszczenie sytuowania słupów ogłoszeniowych o wymiarach: średnica słupa do 1,0 m, wysokość do 2,5 m;
- i) dopuszczenie sytuowania jednego masztu flagowego lub jednej grupy masztów flagowych, liczącej maksymalnie pięć masztów, w granicach jednej nieruchomości;
- j) dopuszczenie sytuowania maksymalnie jednego wolnostojącego szyldu na nieruchomości;
- k) w przypadku sytuowania wielu szyldów na elewacji budynku lub szyldów na ogrodzeniu, obowiązuje nakaz wykonania ich w tej samej wielkości, kształcie, grupowania ich w jednym miejscu oraz umieszczania ich w równym szeregu lub w równych szeregach w pionie i poziomie;

5) szczególne zasady dla strefy D:

- a) zakaz sytuowania na budynkach mieszkalnych szyldów o powierzchni przekraczającej 5% powierzchni elewacji budynku;
- b) zakaz sytuowania na budynkach mieszkalnych szyldów powyżej linii parteru budynku;
- c) zakaz sytuowania szyldów wystających poza ogrodzenie;
- d) zakaz sytuowania na budynkach innych niż mieszkalne szyldów o powierzchni przekraczającej 10% powierzchni elewacji budynku;
- e) dopuszczenie sytuowania na dachach budynków innych niż mieszkalne szyldów w formie liter, logo i logotypów, przy czym uzależnia się wysokość umieszczonych liter, logo i logotypów od wysokości budynku, na którym będzie lokalizowany dany szyld:
 - 1/5 wysokości budynku dla budynków o wysokości do 6,0 m,
 - 1/6 wysokości budynku dla budynków o wysokości do 12,0 m,
 - 1/8 wysokości budynku dla budynków o wysokości do 25,0 m,
- f) dopuszczenie sytuowania na ogrodzeniach wyłącznie szyldów w postaci tablic płaskich o maksymalnej powierzchni do 0,5 m² każdy;
- g) dopuszczenie sytuowania wolnostojących szyldów w formie pylonów i masztów flagowych, przy czym:
 - wymiary pylonów: wysokość do 3,0 m, szerokość do 1,20 m, grubość do 0,40 m,
 - wysokość masztów flagowych do 12,0 m,

- h) dopuszczenie sytuowania maksymalnie jednego wolnostojącego szyldu na nieruchomości;
- i) w przypadku sytuowania wielu szyldów na elewacji budynku lub szyldów na ogrodzeniu, obowiązuje nakaz wykonania ich w tej samej wielkości, grupowania ich w jednym miejscu oraz umieszczania ich w równym szeregu lub w równych szeregach w pionie i poziomie.

Rozdział 5

Zasady i warunki sytuowania ogrodzeń

§ 7. Ustala się następujące zasady i warunki odnoszące się do sytuowania ogrodzeń:

- 1) zakaz stosowania ogrodzeń pełnych oraz z prefabrykowanych betonowych przęseł od strony dróg publicznych;
- 2) zakaz sytuowania ogrodzeń wyższych niż 2,0 m, przy czym wysokość części pełnej (cokołu) nie może przekraczać 80 cm, ogrodzenie powyżej cokołu powinno być ażurowe t.j. powierzchnia ażuru nie może być mniejsza jak 50 % powierzchni tej części ogrodzenia, powyższe zasady nie obowiązują w stosunku do ogrodzeń boisk sportowych lub ogrodzeń innych obiektów wymagających spełnienia warunków określonych w przepisach odrębnych;
- 3) dopuszczenie sytuowania ogrodzeń tymczasowych na czas trwania budowy;
- 4) nakaz stosowania ogrodzeń jednorodnych w zakresie formy przestrzennej i architektonicznej, materiału, kolorystyki dla działki budowlanej lub wielu działek budowlanych objętych tym samym przedsięwzięciem budowlanym, placu lub innej przestrzeni publicznej;
- 5) dopuszczenie sytuowania ogrodzeń o szczególnej formie i wymiarach, związanych funkcjonalnie z obiektami sportowymi, przy których są usytuowane, w szczególności w formie tzw. piłkołapów i piłkochwytywów, zlokalizowanych bezpośrednio przy tych obiektach;
- 6) dopuszczenie sytuowania ogrodzeń o szczególnej formie i wymiarach w odniesieniu do obiektów wymagających spełnienia warunków określonych w przepisach odrębnych;
- 7) sytuowanie ogrodzeń od strony dróg publicznych, wewnętrznych, ciągów pieszych i komunikacyjnych w liniach rozgraniczających terenu równoległe do przebiegu dróg, z dopuszczeniem miejscowego wycofania ogrodzenia w głąb terenu działki w przypadkach uzasadnionych, np. ukształtowaniem terenu, zagospodarowaniem terenu, sytuowania drzew, przebiegiem sieci infrastruktury technicznej, wymogami zachowania przepisów odrębnych.

Rozdział 6

Przepisy końcowe

§ 8. 1. Istniejące w dniu wejścia w życie niniejszej uchwały objekty małej architektury nie wymagają dostosowania do zakazów, zasad i warunków określonych w niniejszej uchwale.

2. Istniejące w dniu wejścia w życie niniejszej uchwały ogrodzenia są zwolnione z obowiązku dostosowania do zakazów, zasad i warunków określonych w niniejszej uchwale.

3. Warunkiem dostosowania istniejących w dniu wejścia w życie niniejszej uchwały tablic reklamowych i urządzeń reklamowych do zakazów, zasad i warunków w niej określonych jest taka ich modyfikacja, w wyniku której tablice reklamowe i urządzenia reklamowe będą odpowiadały wyżej wskazanym zakazom, zasadom i warunkom.

4. Określa się termin dostosowania istniejących tablic reklamowych i urządzeń reklamowych, w tym szyldów:

- 1) dla tablic reklamowych i urządzeń reklamowych zrealizowanych zgodnie z przepisami odrębnymi – 3 lata od dnia wejścia w życie niniejszej uchwały,
- 2) dla tablic reklamowych i urządzeń reklamowych, które nie wymagały stosownych decyzji administracyjnych lub zgłoszeń, a nie spełniają wymogów niniejszej uchwały - 12 miesięcy od dnia wejścia w życie niniejszej uchwały.

§ 9. Wykonanie uchwały powierza się Wójtowi Gminy Suchy Las.

§ 10. Uchwała wchodzi w życie po upływie 14 dni od dnia jej ogłoszenia w Dzienniku Urzędowym Województwa Wielkopolskiego.

Uzasadnienie
do Uchwały Nr XLIX/571/18
Rady Gminy Suchy Las
z dnia 18 Października 2018 r.

Projekt uchwały w sprawie zasad i warunków sytuowania obiektów małej architektury, tablic reklamowych i urządzeń reklamowych opracowany został wg art. 37a i b ustawy z dnia 27 marca 2003 r. *o planowaniu i zagospodarowaniu przestrzennym* (Dz. U. z 2018 r., poz. 1945).

W dniu 27 października 2016 r. Rada Gminy Suchy Las podjęła Uchwałę Nr XXIII/256/16 w sprawie *przygotowania projektu uchwały ustalającej „zasady i warunki sytuowania obiektów małej architektury, tablic reklamowych i urządzeń reklamowych”*.

Informację o podjęciu ww. uchwały podano niezwłocznie do publicznej wiadomości w prasie i w Biuletynie Informacji Publicznej Urzędu Gminy Suchy Las.

Następnie została wykonana inwentaryzacja istniejących na terenie Gminy tablic i urządzeń reklamowych.

Opierając się na inwentaryzacji sporządzono projekt uchwały w sprawie zasad i warunków sytuowania obiektów małej architektury, tablic reklamowych i urządzeń reklamowych, który - pismami z dnia 30 października 2017 r. - został wysłany do zaopiniowania do: Regionalnego Dyrektora Ochrony Środowiska w Poznaniu, Marszałka Województwa Wielkopolskiego i Komendanta Państwowej Straży Pożarnej, a także uzgodniony przez Konserwatora Zabytków.

W dniach od 17 stycznia 2018 r. do 19 lutego 2018 r. projekt uchwały został wyłożony do publicznego wglądu a termin wnoszenia uwag do projektu planu wyznaczono do dnia 4 marca 2018 r.

Do projektu uchwały wniesiono 94 uwagi (w tym 5 o tej samej treści), z których Wójt Gminy:

- uwzględnił 22 uwagi,
- uwzględnił częściowo 20 uwag (w tym 2 o tej samej treści),
- nie uwzględnił 52 uwag (w tym 3 o tej samej treści).

W wyniku analizy wniesionych uwag oraz dalszych prac nad projektem uchwały uznano za zasadne usunięcie z projektu wyłożonego do publicznego wglądu § 6 pkt 3 - dotyczącego zakazu lokalizacji szyldów w wyznaczonej strefie A3. Biorąc pod uwagę przepisy odrębne związane z obowiązkiem oznaczenia przez przedsiębiorcę prowadzonej przez niego działalności gospodarczej uznano usunięcie powyższego zapisu za zasadne. Szczegółowe zasady i warunki sytuowania szyldów w strefie A3 ustalono w § 6 pkt 2.

W dniu 24 maja 2018 r. projekt uchwały wraz z załącznikami, w tym z listą nieuwzględnionych i częściowo nieuwzględnionych przez Wójta uwag, został przedłożony Radzie Gminy Suchy Las do rozpatrzenia i uchwalenia. Rada Gminy Suchy Las nie pochyliła się nad przedmiotową uchwałą, ponieważ projekt uchwały – na wniosek jednego z radnych; dziewięcioma głosami za, przy jednym głosie przeciw i trzema głosami wstrzymującymi się – został zdjęty z porządku obrad sesji.

W dniu 18 października 2018 r. projekt uchwały wraz z załącznikami, w tym z listą nieuwzględnionych i częściowo nieuwzględnionych przez Wójta uwag, został przedłożony Radzie Gminy Suchy Las do rozpatrzenia i uchwalenia. Rada Gminy Suchy Las, spośród przedłożonych 67 uwag, w głosowaniu uwzględniła dziewięć uwag, częściowo nie uwzględniła 17 uwag oraz nie uwzględniła 41 uwag.

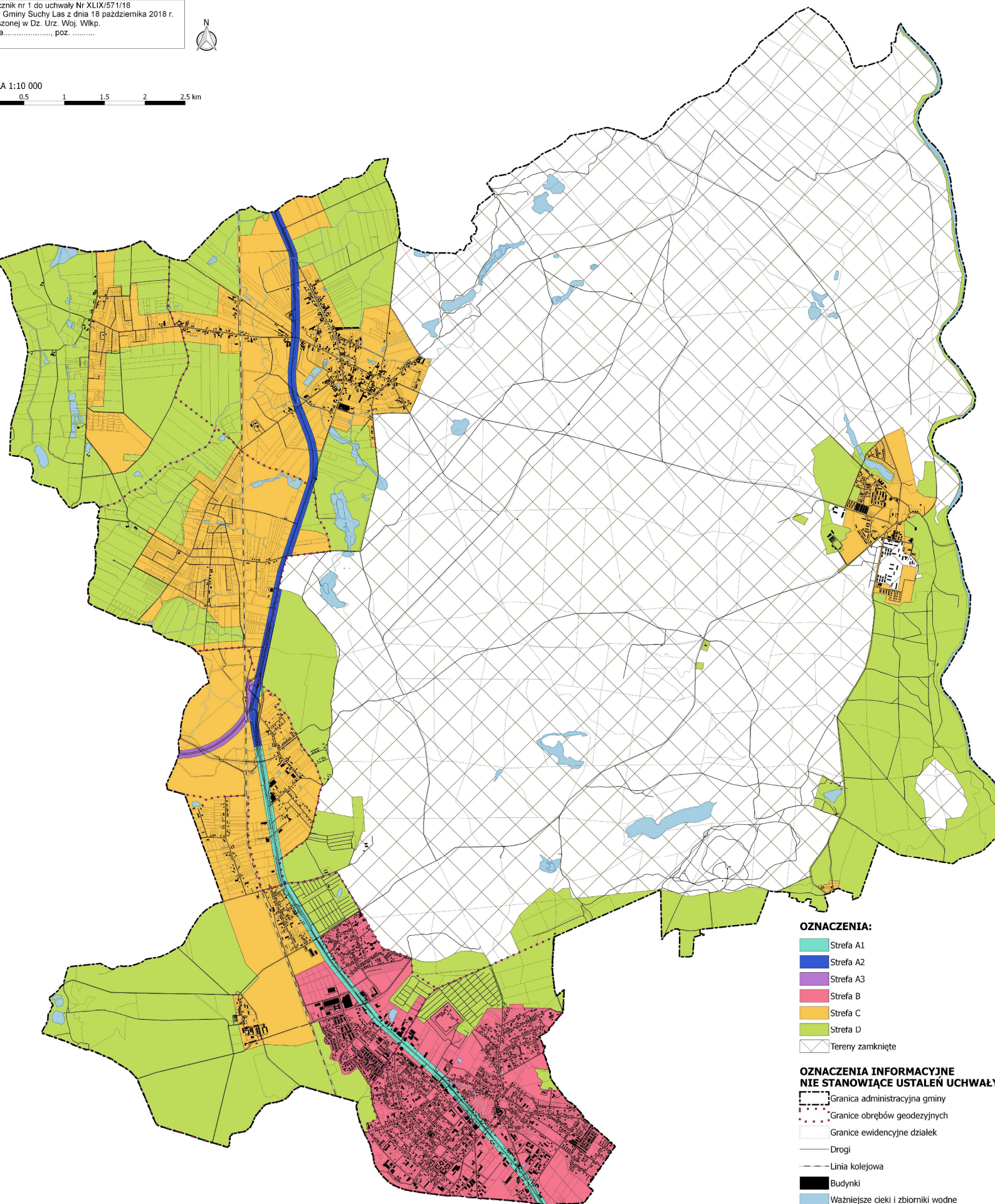
Po uchwaleniu uchwała wraz z załącznikami zostanie przekazana Wojewodzie Wielkopolskiemu w celu oceny zgodności z przepisami prawnymi i ogłoszenia w Dzienniku Urzędowym Województwa Wielkopolskiego.

Podział obszaru Gminy Suchy Las na strefy, dla których obowiązują różne zasady i warunki sytuowania obiektów małej architektury, tablic reklamowych i urządzeń reklamowych oraz ogrodzeń, ich gabarytów, standardów jakościowych oraz rodzajów materiałów budowlanych, z jakich mogą być wykonane

cznik nr 1 do uchwały Nr XLIX/571/18
Gminy Suchy Las z dnia 18 października 2018 r.
zzonej w Dz. Urz. Woj. Wilkp.
a....., poz.



A 1:10 000
0.5 1 1.5 2 2.5 km



OZNACZENIA:

- Strefa A1
- Strefa A2
- Strefa A3
- Strefa B
- Strefa C
- Strefa D
- Tereny zamknięte

OZNACZENIA INFORMACYJNE NIE STANOWIĄCE USTALEŃ UCHWAŁY

- Granica administracyjna gminy
- Granice obszarów geodezyjnych
- Granice ewidencyjne działek
- Drogi
- Linia kolejowa
- Budynki
- Ważniejsze ciek i zbiorniki wodne

Załącznik nr 2

do Uchwały nr XLIX/571/18

Rady Gminy Suchy Las

z dnia 18 października 2018 r.

w sprawie: zasad i warunków sytuowania małej architektury, tablic reklamowych i urządzeń reklamowych oraz ogrodzeń, ich gabarytów, standardów jakościowych oraz rodzajów materiałów budowlanych, z jakich mogą być wykonane

Rozstrzygnięcie o sposobie rozpatrzenia uwag, o których mowa w art. 37b ust. 3 i 6 ustawy o planowaniu i zagospodarowaniu przestrzennym

Lp.	Treść uwagi	Ustalenia projektu uchwały w wersji z wyłożenia do publicznego wglądu	Rozstrzygnięcie Wójta Gminy w sprawie rozpatrzenia uwagi		Rozstrzygnięcie Rady Gminy w sprawie rozpatrzenia uwagi - załącznik do Uchwały nr XLIX/571/18 Rady Gminy Suchy Las z dnia 18 października 2018 r.		Wyjaśnienia.
			uwaga nieuwzględniona w części	uwaga nieuwzględniona	uwaga uwzględniona	uwaga nieuwzględniona	
1	2	3	4	5	6	7	8
1	W § 1 ust. 3 jednoznaczne określenie granic stref, gdyż załącznik nie określa w sposób jednoznaczny granic obszarów, może być jedynie uzupełnieniem	§ 1 ust. 3: Integralną częścią uchwały jest rysunek w skali 1 : 20 000 pt.: ”Podział obszaru Gminy Suchy Las na strefy, dla których obowiązują różne zasady i warunki sytuowania obiektów małej architektury, tablic reklamowych i urządzeń reklamowych oraz ogrodzeń, ich gabarytów, standardów jakościowych oraz rodzajów materiałów, z jakich mogą być wykonane”, stanowiący załącznik nr 1 do uchwały.	-	nieuwzględniona	-	nieuwzględniona	-
2	W § 2 zmiana definicji witacza w taki sposób, by definicja tablicy reklamowej lub urządzenia reklamowego nie była przypisana jedynie do jednostki samorządu terytorialnego lub miejscowości i nie wprowadzała w sposób nieuprawniony różnicowania podmiotów, mimo że zgodnie z ustawą nie ma znaczenia, kto jest właścicielem szyldu czy tablicy.	§ 2 pkt 3: Ilekróć w uchwale jest mowa o: (-) 10) witaczu – należy przez to rozumieć nośnik informacyjno-promocyjny odnoszący się do jednostki samorządu terytorialnego lub miejscowości, umieszczany przy drogach wjazdowych i wyjazdowych na teren i z terenu województwa, powiatu, gminy oraz	-	nieuwzględniona	-	nieuwzględniona	-

		poszczególnych miejscowości.					
3	W § 3 określenie granic poszczególnych stref w sposób, by pokrywały się z granicami działek, i nie powstawały przypadki, kiedy jeden obiekt budowlany (reklama) znajduje się w dwóch różnych strefach.	Na załączniku graficznym granice poszczególnych stref nie pokrywają się z granicami działek.	nieuwzględniona w części	-	-	nieuwzględniona w części	Uwaga uwzględniona wyłącznie w zakresie uszczegółowienia zasad i warunków dla tablic i urządzeń reklamowych sytuowanych na granicy dwóch stref.
4	W § 3 określenie liczby stref, gdyż zaproponowany w uchwale podział gminy na strefy nie uwzględnia rozbudowy/budowy trasy S11.	Na załączniku graficznym nie jest uwzględniona rozbudowa drogi nr 11 do drogi klasy S.	-	nieuwzględniona	-	nieuwzględniona	Na załączniku graficznym nie jest uwzględniona rozbudowa drogi nr 11 do drogi klasy S ze względu na brak zatwierdzonej dokumentacji projektowej dotyczącej tej rozbudowy.
5	W § 4 inne sformułowanie takich określeń jak np.: - „obiekty małej architektury kolidujące z ciągami pieszymi”.	§ 4 pkt 2: zakaz lokalizacji obiektów małej architektury kolidujących z ciągami pieszymi i rowerowymi.	-	nieuwzględniona	-	nieuwzględniona	-
6	W § 4 inne sformułowanie takich określeń jak np. : (-) - „o jaskrawej kolorystyce, odbijających światło lub emitujących światło”.	§ 4 pkt 3: zakaz lokalizacji obiektów małej architektury o jaskrawej kolorystyce, odbijających światło lub emitujących światło o zmieniającym się natężeniu: błyskowe lub pulsujące.	nieuwzględniona w części	-	-	nieuwzględniona w części	Uwaga uwzględniona wyłącznie w zakresie wykreślenia sformułowania „o jaskrawej kolorystyce” lecz pozostawienia nieznacznie skorygowanego zapisu: „... odbijających lub emitujących światło o zmieniającym się natężeniu: błyskowe lub pulsujące”.
7	W § 4 inne sformułowanie takich określeń jak np. : (-) - „iluminacja obiektów małej architektury”.	§ 4 pkt 4: dopuszczenie iluminacji obiektów małej architektury.	-	nieuwzględniona	-	nieuwzględniona	-
8	W § 5 ust. 1f precyzyjne określenie sytuowania tablic i urządzeń reklamowych do istniejących elementów (zagospodarowania).	§ 5 Ustala się następujące zasady i warunki odnoszące się do sytuowania tablic reklamowych i urządzeń reklamowych <u>z wyłączeniem szyldów</u> : 1) ustalenia ogólne: (-) f) nakaz sytuowania tablic i urządzeń reklamowych prostopadłe lub równoległe do elementów istniejącego zagospodarowania, w szczególności osi lub krawędzi jezdni, elewacji budynków lub linii ich ogrodzenia,	-	nieuwzględniona	-	nieuwzględniona	-

9	W § 5 ust. 2b dopuszczenie w strefach będących ciągami komunikacyjnymi formatu 48 m2 jako maksymalnego formatu reklamy systemowej określonej w raportach Izby Gospodarczej Reklamy Zewnętrznej.	§ 5 Ustala się następujące zasady i warunki odnoszące się do sytuowania tablic reklamowych i urządzeń reklamowych <u>z wyłączeniem szyldów</u> : (-) 2) szczegółowe zasady dla strefy A1: (-) b) zakaz sytuowania wolnostojących tablic reklamowych i urządzeń reklamowych o powierzchni innej niż powierzchnia od 6 m ² do 20 m ² ,	-	nieuwzględniona	-	nieuwzględniona	-
10	W § 5 ust. 2a, i analogicznie w innych, brak zgody na regulowanie odległości tablic i urządzeń reklamowych od drogi, gdyż kwestię odległości budynków i budowli od drogi reguluje ustawa o drogach publicznych, ta regulacja nie może być zmieniana uchwałą Rady Gminy.	§ 5 Ustala się następujące zasady i warunki odnoszące się do sytuowania tablic reklamowych i urządzeń reklamowych <u>z wyłączeniem szyldów</u> : (-) 2) szczegółowe zasady dla strefy A1: (-) a) zakaz sytuowania tablic reklamowych i urządzeń reklamowych w odległości mniejszej niż 15 m od osi jezdni do najbliższej krawędzi tablicy lub urządzenia reklamowego jednocześnie nie bliżej niż określają to przepisy odrębne,	-	nieuwzględniona	-	nieuwzględniona	-
11	W § 6 ust. 1a tiret drugi – zmiana zapisu o zakazie lokalizacji szyldów na budowlach, gdyż prawie każda tablica lub urządzenie reklamowe jest budowlą.	§ 6 Ustala się następujące zasady i warunki odnoszące się do sytuowania szyldów: 1) ustalenia ogólne: a) zakaz lokalizacji szyldów: (-) - na budowlach i urządzeniach infrastruktury technicznej,	nieuwzględniona w części	-	-	nieuwzględniona w części	Uwaga uwzględniona w zakresie wyłącznie korekty zapisu „na budowlach i urządzeniach związanych z infrastrukturą techniczną”.
12	Określenie warunków dostosowania tablic i urządzeń reklamowych do zapisów uchwały, podmiotu, który miałby dokonać ich dostosowania, trybu i odszkodowania dla podmiotów posiadających tytuł prawny do takich	§ 8 ust. 3: Warunkiem dostosowania i pozostawienia – w dniu wejścia w życie niniejszej uchwały – istniejących tablic reklamowych i urządzeń	-	nieuwzględniona	-	nieuwzględniona	-

	tablic oraz stworzenia regulacji przejściowej, umożliwiającej wywiązanie się z istniejących umów cywilno-prawnych.	reklamowych, w tym szyldów, jest spełnienie wymogów określonych niniejszą uchwałą.					
13	Uwaga w sprawie braku potrzeby wprowadzania uchwały reklamowej.	Projekt uchwały reklamowej jest przygotowany.	-	nieuwzględniona	-	nieuwzględniona	-
14	Niezgodność projektu uchwały z polskim prawem, gdyż wymusza ona konieczność dostosowania parametrów legalnie posadowionych nośników reklamowych i poniesienia, związanych z tym, kosztów, co sprawia, że prawo ma działać wstecz.	Projekt uchwały jest zgodny z polskim prawem: z ustawą z dnia 24 kwietnia 2015 r. <i>o zmianie niektórych ustaw w związku ze wzmocnieniem narzędzi ochrony krajobrazu</i> (Dz. U. z 2015 poz. 774).	-	nieuwzględniona	-	nieuwzględniona	-
15	Dostosowanie parametrów w uchwale do wcześniej wydanych pozwoleń (działających legalnie reklam) lub znalezienie finansów na dostosowanie do uchwały legalnych reklam, - lub wydłużenie czasu dostosowania się do wymogów projektu uchwały do czasu całkowitego zamortyzowania się nośnika, - lub dostosowanie projektu uchwały do polskiego prawa tj. w § 8 punkt 1 oprócz obiektów małej architektury, dopisać legalnie posadowione nośniki reklamy;	§ 8 ust. 3: Warunkiem dostosowania i pozostawienia – w dniu wejścia w życie niniejszej uchwały – istniejących tablic reklamowych i urządzeń reklamowych, w tym szyldów, jest spełnienie wymogów określonych niniejszą uchwałą. ust. 4: Określa się termin dostosowania istniejących tablic reklamowych i urządzeń reklamowych, w tym szyldów: a) 10 lat od dnia wejścia w życie niniejszej uchwały dla tablic reklamowych i urządzeń reklamowych zrealizowanych zgodnie z przepisami odrębnymi, b) 2 lata od dnia wejścia w życie niniejszej uchwały dla tablic reklamowych i urządzeń reklamowych zrealizowanych niezgodnie z przepisami odrębnymi.	-	nieuwzględniona	-	nieuwzględniona	Zapis § 8 ust. 4 - na podstawie innych, uwzględnionych uwag - został ostatecznie skorygowany do treści: „Określa się termin dostosowania istniejących tablic reklamowych i urządzeń reklamowych, w tym szyldów: a) dla tablic reklamowych i urządzeń reklamowych zrealizowanych zgodnie z przepisami odrębnymi - 10 lat od dnia wejścia w życie niniejszej uchwały, b) dla tablic reklamowych i urządzeń reklamowych, które nie wymagały stosownych decyzji administracyjnych lub zgłoszeń, a nie spełniają wymogów niniejszej uchwały - 12 miesięcy od dnia wejścia w życie niniejszej uchwały.”
16	W rozdziale 3 paragraf 5 punkt 2 (dotyczący strefy A1) ppkt. c zmniejszenie odległości z obecnych 30 m i 15 m (w uwadze mylnie wpisano m2) odpowiednio na: „zakaz sytuowania wolnostojących tablic reklamowych i urządzeń reklamowych w odległości mniejszej niż 10 m pomiędzy ich zewnętrznymi	§ 5 Ustala się następujące zasady i warunki odnoszące się do sytuowania tablic reklamowych i urządzeń reklamowych <u>z wyłączeniem szyldów</u> : (-) 2) szczegółowe zasady dla strefy A1:	-	nieuwzględniona	-	nieuwzględniona	-

	najbliższymi krawędziami oraz w odległości mniejszej niż 5 pomiędzy ich zewnętrzną najbliższą krawędzią granic sąsiedniej nieruchomości, niebędącej terenem komunikacji.",	(-) c) zakaz sytuowania wolnostojących tablic reklamowych i urządzeń reklamowych w odległości mniejszej niż 30 m pomiędzy ich zewnętrznymi najbliższymi krawędziami oraz w odległości mniejszej niż 15 m pomiędzy ich zewnętrzną najbliższą krawędzią a granicą sąsiedniej nieruchomości, niebędącej terenem komunikacji,					
17	Wykreślenie w rozdziale 3 paragraf 5 punkt 2 (dotyczący strefy A1) ppkt e.	§ 5 Ustala się następujące zasady i warunki odnoszące się do sytuowania tablic reklamowych i urządzeń reklamowych <u>z wyłączeniem sztyldów</u> : (-) 2) szczegółowe zasady dla strefy A1: (-) e) zakaz sytuowania tablic i urządzeń reklamowych wystających poza obrys budynku,	-	nieuwzględniona	-	nieuwzględniona	-
18	Zmiana w rozdziale 3 paragraf 5 punkt 2 (dotyczący strefy A1) ppkt b – wykreślenie minimalnej powierzchni tablic i urządzeń.	§ 5 Ustala się następujące zasady i warunki odnoszące się do sytuowania tablic reklamowych i urządzeń reklamowych <u>z wyłączeniem sztyldów</u> : (-) 2) szczegółowe zasady dla strefy A1: (-) b) zakaz sytuowania wolnostojących tablic reklamowych i urządzeń reklamowych o powierzchni innej niż powierzchnia od 6 m ² do 20 m ² ,	-	nieuwzględniona	-	nieuwzględniona	-
19	Zmiana w rozdziale 4 paragraf 6 pkt 2 ppkt a - zwiększenie powierzchni do 10 %.	§ 6 Ustala się następujące zasady i warunki odnoszące się do sytuowania sztyldów: (-) 2) szczegółowe zasady dla stref A1 i A2: a) zakaz sytuowania na	-	nieuwzględniona	-	nieuwzględniona	-

		budynkach mieszkalnych sztyldów o powierzchni przekraczającej 5% powierzchni elewacji budynku,					
20	Ustalenie wysokości pylonów, flag we wszystkich strefach nie wyższej niż dopuszczona w planie zagospodarowania dla danego terenu wysokość budynku, ew. 1 m wyżej.	<p>§ 6</p> <p>(-)</p> <p>2) szczegółowe zasady dla strefy A1 i A2:</p> <p>(-)</p> <p>g) dopuszczenie sytuowania wolnostojących sztyldów w formie pylonów, totemów i masztów flagowych, przy czym:</p> <ul style="list-style-type: none"> - maksymalne wymiary pylonów: wysokość do 5,0 m, szerokość do 1,20 m, grubość do 0,40 m, - maksymalnie wysokość totemów do 12 m, maksymalnie wysokość masztów flagowych do 12 m, <p>4) szczegółowe zasady dla strefy B:</p> <p>(-)</p> <p>g) dopuszczenie sytuowania wolnostojących sztyldów w formie pylonów, totemów i masztów flagowych, przy czym:</p> <ul style="list-style-type: none"> - wymiary pylonów: wysokość do 4,0 m, szerokość do 1,20 m, grubość do 0,40 m, - wysokość totemów do 12 m, - wysokość masztów flagowych do 12,0 m, <p>5) szczegółowe zasady dla strefy C:</p> <p>(-)</p> <p>g) dopuszczenie sytuowania wolnostojących sztyldów w formie pylonów, totemów i masztów flagowych, przy czym:</p> <ul style="list-style-type: none"> - wymiary pylonów: wysokość do 4,0 m, szerokość do 1,20 m, grubość do 0,40 m, - wysokość totemów do 12 m, - wysokość masztów flagowych do 12,0 m, <p>6) szczegółowe zasady dla strefy D:</p> <p>(-)</p> <p>g) dopuszczenie sytuowania wolnostojących sztyldów w formie pylonów i masztów flagowych, przy czym:</p> <ul style="list-style-type: none"> - wymiary pylonów: wysokość do 4,0 m, szerokość do 1,20 m, grubość do 0,40 m, - wysokość masztów flagowych do 12,0 m, 	-	nieuwzględniona	-	nieuwzględniona	-

21	W rozdziale 6 paragrafie 8 pkt 4 ppkt b wydłużyć termin do lat 5 ze względu na amortyzację poniesionych nakładów.	§ 8 ust. 4: Określa się termin dostosowania istniejących tablic reklamowych i urządzeń reklamowych, w tym szyldów: a) 10 lat od dnia wejścia w życie niniejszej uchwały dla tablic reklamowych i urządzeń reklamowych zrealizowanych zgodnie z przepisami odrębnymi, b) 2 lata od dnia wejścia w życie niniejszej uchwały dla tablic reklamowych i urządzeń reklamowych zrealizowanych niezgodnie z przepisami odrębnymi.	-	niewzględniona	-	niewzględniona	Zapis § 8 ust. 4 - na podstawie innych, uwzględnionych uwag - został ostatecznie skorygowany do treści: „Określa się termin dostosowania istniejących tablic reklamowych i urządzeń reklamowych, w tym szyldów: a) dla tablic reklamowych i urządzeń reklamowych zrealizowanych zgodnie z przepisami odrębnymi - 10 lat od dnia wejścia w życie niniejszej uchwały, b) dla tablic reklamowych i urządzeń reklamowych, które nie wymagały stosownych decyzji administracyjnych lub zgłoszeń, a nie spełniają wymogów niniejszej uchwały - 12 miesięcy od dnia wejścia w życie niniejszej uchwały.”
22	Podjęcie do tematu uzdrowienia krajobrazu tylko na zasadzie ograniczenia kolorystyki i ograniczenia ilości procentowej powierzchni reklamowej, i wprowadzeniu zakazu lub znacznego podwyższenia opłat za umieszczanie reklam w pasach drogowych lub na terenach gminnych .	Projekt uchwały zawiera szersze ustalenia niż ograniczenie kolorystyki i ograniczenie ilości procentowej powierzchni reklamowej oraz zakaz umieszczania reklam w pasie drogowym. Opłaty za reklamy regulować będzie odrębna uchwała.	-	niewzględniona	-	niewzględniona	-
23	W § 1 pkt. 3, załącznik nr 1 oraz § 3 rozdziału 1 projektu pt. Przepisy ogólne - zmiana § 3 projektu przez wprowadzenie do niego szczegółowego opisowego określenia granic, wymienionych w nim, sześciu stref A1 - D, na które została podzielona Gmina Suchy Las w projekcie.	§ 1 ust. 3: Integralną częścią uchwały jest rysunek w skali 1 : 20 000 pt.: ”Podział obszaru Gminy Suchy Las na strefy, dla których obowiązują różne zasady i warunki sytuowania obiektów małej architektury, tablic reklamowych i urządzeń reklamowych oraz ogrodzeń, ich gabarytów, standardów jakościowych oraz rodzajów materiałów, z jakich mogą być wykonane”, stanowiący załącznik nr 1 do uchwały. § 3: W celu określenia zasad i warunków sytuowania tablic reklamowych i urządzeń reklamowych, ich gabarytów, standardów jakościowych oraz rodzajów materiałów budowlanych, z jakich mogą być	-	niewzględniona	-	niewzględniona	-

	<p>wykonane, teren Gminy Suchy Las podzielono na 6 stref poza terenami zamkniętymi, oznaczonych na rysunku, o którym mowa w §1 ust. 2 pkt 1):</p> <ol style="list-style-type: none">1) strefa A1 – Obornicka – obejmuje drogę wraz z pasami o szerokości 50 m położonymi po obu stronach od osi drogi Obornickiej, która jest głównym połączeniem dla mieszkańców gminy z Poznaniem.2) strefa A2 – Szosa Poznańska – obejmuje drogę wraz z pasami o szerokości 50 m położonymi po obu stronach od osi drogi krajowej nr 11, która łączy się z drogą S11 i jest główną trasą prowadzącą na północ od Poznania, do Koszalina.3) strefa A3 – droga ekspresowa S11 – obejmuje pasy o szerokości 50 m położone po obu stronach od osi drogi ekspresowej S11;4) strefa B – zabudowa intensywna - obejmuje tereny przeznaczone w Studium pod zabudowę w miejscowościach Suchy Las, Jelonek i części wsi Złotniki.5) strefa C – zabudowa ekstensywna - obejmuje tereny przeznaczone w Studium pod zabudowę w miejscowościach Złotniki (poza terenem włączonym do strefy B), Złotkowo, Golęczewo, Zielątkowo, Chłudowo i Biedrusko z wyłączeniem terenów należących do obszarów chronionego krajobrazu i obszarów Natura 2000;6) strefa D - obszary zieleni i otwarte niezabudowane - obejmuje tereny objęte formami ochrony przyrody, tereny zieleni, tereny rolnicze i pojedyncze zabudowania położone poza łączącymi się terenami zabudowy wyznaczonymi dla poszczególnych miejscowości w Studium.					
--	---	--	--	--	--	--

24	W § 5 od pkt 1 do pkt 7 rozdziału 3 projektu pt. Zasady i warunki sytuowania tablic reklamowych i urzędzeń reklamowych z wyłączeniem szyldów: doprecyzowanie w punkcie „1e” o jakich tablicach i urządzeniach reklamowych jest mowa i jakie imprezy publiczne uchwałodawca miał na myśli,	§ 5 Ustala się następujące zasady i warunki odnoszące się do sytuowania tablic reklamowych i urzędzeń reklamowych <u>z wyłączeniem szyldów</u> : (-) 1) ustalenia ogólne: (-) e) dopuszczenie sytuowania tymczasowych wolnostojących tablic reklamowych i urzędzeń reklamowych, instalowanych na czas trwania imprez publicznych oraz nie dłużej niż 7 dni przed ich rozpoczęciem i nie dłużej niż 7 dni po ich zakończeniu,	nieuwzględniona w części	-	-	nieuwzględniona w części	Uwaga uwzględniona w zakresie wyłącznie wprowadzenia definicji imprez publicznych.
25	W § 5 od pkt 1 do pkt 7 rozdziału 3 projektu pt. Zasady i warunki sytuowania tablic reklamowych i urzędzeń reklamowych z wyłączeniem szyldów: doprecyzowanie w punkcie „1f” jak ten zapis ma się do zapisu o „zakłóceniu widoku”.	§ 5 Ustala się następujące zasady i warunki odnoszące się do sytuowania tablic reklamowych i urzędzeń reklamowych <u>z wyłączeniem szyldów</u> : (-) 1) ustalenia ogólne: (-) f) nakaz sytuowania tablic i urzędzeń reklamowych prostopadłe lub równoległe do elementów istniejącego zagospodarowania, w szczególności osi lub krawędzi jezdni, elewacji budynków lub linii ich ogrodzenia,	nieuwzględniona w części	-	-	nieuwzględniona w części	Uwaga uwzględniona w zakresie korekty zapisu wyłącznie przez dodanie słowa „lub” przed słowami „elewacji budynków”.
26	W § 5 od pkt 1 do pkt 7 rozdziału 3 projektu pt. Zasady i warunki sytuowania tablic reklamowych i urzędzeń reklamowych z wyłączeniem szyldów: w punkcie „1h”, doprecyzowanie jakie przepisy uchwałodawca ma na myśli.	§ 5 Ustala się następujące zasady i warunki odnoszące się do sytuowania tablic reklamowych i urzędzeń reklamowych <u>z wyłączeniem szyldów</u> : (-) 1) ustalenia ogólne: (-) h) realizacja tablic i urzędzeń reklamowych zgodnie z przepisami odrębnymi;	-	nieuwzględniona	-	nieuwzględniona	Zapis taki wprowadzono w celu nakazu przestrzegania przepisów odrębnych przy realizacji ustaleń uchwały.

27	W § 5 od pkt 1 do pkt 7 rozdziału 3 projektu pt. Zasady i warunki sytuowania tablic reklamowych i urządzeń reklamowych z wyłączeniem szyldów: w punktach nr 2, 3, 5, 6 doprecyzowanie podpunktu „a” o jakich przepisach jest tu mowa.	§ 5 Ustala się następujące zasady i warunki odnoszące się do sytuowania tablic reklamowych i urządzeń reklamowych z wyłączeniem szyldów: (-) 2) szczegółowe zasady dla strefy A1: a) zakaz sytuowania tablic reklamowych i urządzeń reklamowych w odległości mniejszej niż 15 m od osi jezdni do najbliższej krawędzi tablicy lub urządzenia reklamowego jednocześnie nie bliżej niż określają to przepisy odrębne, (-) 3), 5), 6) szczegółowe zasady dla strefy A2, B, C: a) zakaz sytuowania tablic reklamowych i urządzeń reklamowych w odległości mniejszej niż 20 m od osi jezdni do najbliższej krawędzi tablicy lub urządzenia reklamowego jednocześnie nie bliżej niż określają to przepisy odrębne,	-	nieuwzględniona	-	nieuwzględniona	Zapis taki wprowadzono w celu nakazu przestrzegania przepisów odrębnych przy realizacji ustaleń uchwały.
28	W § 5 od pkt 1 do pkt 7 rozdziału 3 projektu pt. Zasady i warunki sytuowania tablic reklamowych i urządzeń reklamowych z wyłączeniem szyldów: w punktach nr 2, 3, 5, 6 doprecyzowanie w podpunkcie „c” sposobu pomiaru odległości oraz sposobu eliminacji istniejących tablic.	§ 5 Ustala się następujące zasady i warunki odnoszące się do sytuowania tablic reklamowych i urządzeń reklamowych z wyłączeniem szyldów: (-) 2) szczegółowe zasady dla strefy A1: (-) c) zakaz sytuowania wolnostojących tablic reklamowych i urządzeń reklamowych w odległości mniejszej niż 30 m pomiędzy ich zewnętrznymi najbliższymi krawędziami oraz w odległości mniejszej niż 15 m pomiędzy ich zewnętrzną najbliższą krawędzią a granicą sąsiedniej nieruchomości, niebędącej terenem komunikacji, (-) 3) szczegółowe zasady dla strefy A2: (-) c) zakaz sytuowania wolnostojących tablic reklamowych i urządzeń reklamowych w odległości mniejszej niż 50 m pomiędzy ich zewnętrznymi najbliższymi krawędziami oraz	-	nieuwzględniona	-	nieuwzględniona	-

		<p>w odległości mniejszej niż 25 m pomiędzy ich zewnętrzną najbliższą krawędzią a granicą sąsiedniej nieruchomości, niebędącej terenem komunikacji,</p> <p>(-)</p> <p>5), 6) szczegółowe zasady dla strefy B, C:</p> <p>(-)</p> <p>c) zakaz sytuowania wolnostojących tablic reklamowych i urządzeń reklamowych w odległości mniejszej niż 20 m pomiędzy ich zewnętrznymi najbliższymi krawędziami oraz w odległości mniejszej niż 10 m pomiędzy ich zewnętrzną najbliższą krawędzią a granicą sąsiedniej nieruchomości, niebędącej terenem komunikacji,</p>					
29	<p>W § 8 pkt. 4a, Rozdziału 6 projektu pt. Przepisy Końcowe - zmiany § 8 pkt 4a projektu, przez nadanie mu nowego, następującego brzmienia: „Określa się termin dostosowania istniejących tablic reklamowych i urządzeń reklamowych, w tym szyldów:</p> <p>a) 25 lat od dnia wejścia w życie niniejszej uchwały dla „istniejących w dniu wejścia w życie uchwały tablic reklamowych i urządzeń reklamowych wzniesionych na podstawie przyjętych przez właściwe organy administracji zgłoszeń o zamiarze prowadzenia robót budowlanych lub ostatecznych pozwoleń na budowę”.</p>	<p>§ 8 ust. 4:</p> <p>Określa się termin dostosowania istniejących tablic reklamowych i urządzeń reklamowych, w tym szyldów:</p> <p>a) 10 lat od dnia wejścia w życie niniejszej uchwały dla tablic reklamowych i urządzeń reklamowych zrealizowanych zgodnie z przepisami odrębnymi,</p>	-	nieuwzględniona	-	nieuwzględniona	-
30	<p>Dopuszczenie lokalizacji tablic informujących o uzyskaniu dofinansowania zewnętrznego na terenie beneficjenta, jeśli takiej tablicy wymaga instytucja udzielająca dofinansowania oraz ograniczenie wielkości ww tablic do 1,5 m2.</p>	<p>W projekcie uchwały brak takiego zapisu.</p>	nieuwzględniona w części	-	-	nieuwzględniona w części	<p>Uwaga uwzględniona w zakresie korekty zapisu w § 5 pkt 1 lit. a tir.10 następująco:</p> <p>§ 5</p> <p>Ustala się następujące zasady i warunki odnoszące się do sytuowania tablic reklamowych i urządzeń reklamowych z wyłączeniem szyldów:</p> <p>1) ustalenia ogólne:</p> <p>a) zakaz lokalizacji tablic reklamowych i urządzeń reklamowych z wyłączeniem szyldów</p> <p>(-)</p> <p>„- na terenach publicznych parkingów, placów zabaw, placów,</p>

							parków, cmentarzy oraz na ich ogrodzeniach, za wyjątkiem tablic i gablot informacyjnych na konstrukcji wolnostojącej lub umieszczonych na budynkach, o powierzchni większej niż 2,0 m ² oraz słupów ogłoszeniowych o powierzchni ekspozycji większej niż 6,0 m ² ”,
31	Dopuszczenie lokalizacji tablic edukacyjnych na wyznaczonych szlakach turystycznych i ścieżkach edukacyjnych oraz ograniczenia wielkości ww. tablic do 1,5 m2,	W projekcie uchwały brak takiego zapisu.	nieuwzględniona w części	-	-	nieuwzględniona w części	Uwaga uwzględniona w zakresie: korekty zapisu w § 5 pkt 1 lit. a tir.10 następująco: „§ 5 1) ustalenia ogólne: a) zakaz lokalizacji tablic reklamowych i urządzeń reklamowych z wyłączeniem szyldów (-) - na terenach publicznych parkingów, placów zabaw, placów, parków, cmentarzy oraz na ich ogrodzeniach, za wyjątkiem tablic i gablot informacyjnych na konstrukcji wolnostojącej lub umieszczonych na budynkach, o powierzchni większej niż 2,0 m ² oraz słupów ogłoszeniowych o powierzchni ekspozycji większej niż 6,0 m ² ” oraz wprowadzenia dla strefy D nowego zapisu w § 5 pkt 7: „§ 5 7)szczegółowe zasady dla strefy D – zakaz sytuowania tablic i urządzeń reklamowych, za wyjątkiem tablic i gablot informacyjnych na konstrukcji wolnostojącej lub umieszczonych na budynkach, o powierzchni większej niż 2,0 m2.
32	Zakaz umieszczania w odległości mniejszej niż 2 m dwóch lub większej ilości tablic lub innych urządzeń, które eksponowane pojedynczo nie stanowią reklam lub szyldów, jednak przy odpowiednim rozmieszczeniu oglądane z dalszej odległości będą wyglądały jak napis lub rysunek reklamowy, logotyp lub szyld o niedopuszczalnych rozmiarach.	W projekcie uchwały brak takiego zapisu	-	nieuwzględniona	-	nieuwzględniona	-
33	Rozszerzenie strefy C w miejscowości Zielątkowo na cały teren zabudowy zwartej, czyli również po zachodniej stronie ul. Leśnej.	Na załączniku graficznym strefa C nie obejmuje terenów po zachodniej stronie ulicy Leśnej.	-	nieuwzględniona	-	nieuwzględniona	-

34	W rozdziale 2 par. 4, punkt 3 dopisanie zakazu lokalizacji obiektów małej architektury: – emitujących światło o dużym natężeniu, – powodujących oślepienie lub olśnienie pieszych i kierowców, – emitujących światło w niebo (wyjaśnienie: chodzi o redukcję zjawiska zanieczyszczenia świetlnego).	W projekcie uchwały brak takiego zapisu	-	nieuwzględniona	-	nieuwzględniona	-
35	W rozdziale 3, par. 5, punkt 1a pt. zakaz lokalizacji tablic reklamowych i urządzeń reklamowych z wyłączeniem szyldów oraz w par. 6 punkt 1 a pt. zakaz lokalizacji szyldów - dopisać: w alejach drzew.	W projekcie uchwały brak takiego zapisu	nieuwzględniona w części	-	-	nieuwzględniona w części	2 uwagi tej samej treści. Uwagi uwzględnione w zakresie dopisania w § 5 pkt 1 lit. a tir. 4 oraz w § 6 pkt 1 lit. a tir. 2: „w zabytkowych alejach drzew”.
36	W rozdziale 3, par. 5, punkt 1a zmiana na: zakaz lokalizacji tablic reklamowych i urządzeń reklamowych z wyłączeniem szyldów w strefie 150 m od pomników przyrody i zabytków.	W projekcie uchwały brak takiego zapisu	nieuwzględniona w części	-	uwzględniona	-	Uwaga uwzględniona wyłącznie w zakresie zwiększenia promienia strefy do 50 m od pomników przyrody.
37	W rozdziale 3, par. 5, punkt 1a dopisać zakaz lokalizacji tablic reklamowych i urządzeń reklamowych z wyłączeniem szyldów w sposób zakłócający widok od strony drogi, ciągów pieszych i placów na obiekty wpisane do rejestru zabytków i gminnej ewidencji zabytków.	W projekcie uchwały brak takiego zapisu	nieuwzględniona w części	-	-	nieuwzględniona w części	Uwaga uwzględniona w zakresie nowego zapisu § 5 pkt 1 lit. a tir. 7: „w sposób zastraszający widok od strony drogi, ciągów pieszych i placów na obiekty wpisane do rejestru zabytków i gminnej ewidencji zabytków”.
38	W rozdziale 3, par. 5, punkt 1a dopisać zakaz lokalizacji tablic reklamowych i urządzeń reklamowych z wyłączeniem szyldów na terenach publicznych parkingów, placów, terenów sportowych i zieleńców.	W projekcie uchwały brak takiego zapisu.	nieuwzględniona w części	-	-	nieuwzględniona w części	Uwaga uwzględniona w zakresie korekty zapisu w § 5 pkt 1 lit. a tir.10 następująco: § 5 Ustala się następujące zasady i warunki odnoszące się do sytuowania tablic reklamowych i urządzeń reklamowych <u>z wyłączeniem szyldów</u> : 1) ustalenia ogólne: a) zakaz lokalizacji tablic reklamowych i urządzeń reklamowych z wyłączeniem szyldów (-) „- na terenach publicznych parkingów, placów zabaw, placów, parków, cmentarzy oraz na ich ogrodzeniach, za wyjątkiem tablic

							i gablot informacyjnych na konstrukcji wolnostojącej lub umieszczonych na budynkach, o powierzchni większej niż 2,0 m ² oraz słupów ogłoszeniowych o powierzchni ekspozycji większej niż 6,0 m ² ,
39	W rozdziale 3, par. 5, punkt 1b zmiana na: zakaz sytuowania wolnostojących tablic reklamowych i wolnostojących urządzeń reklamowych wyższych niż 4m.	§ 5 Ustala się następujące zasady i warunki odnoszące się do sytuowania tablic reklamowych i urządzeń reklamowych <u>z wyłączeniem szyldów</u> : (-) 1) ustalenia ogólne: (-) b) zakaz sytuowania wolnostojących tablic reklamowych i wolnostojących urządzeń reklamowych wyższych niż 5 m,	-	nieuwzględniona	-	nieuwzględniona	-
40	W rozdziale 3, par. 5, punkt 1d dopisać: z wyjątkiem: – emitujących światło o dużym natężeniu, – powodujących oślepianie lub olśnienie pieszych i kierowców, – emitujących światło w niebo.	W projekcie uchwały brak takiego zapisu	-	nieuwzględniona	-	nieuwzględniona	-
41	W rozdziale 3, par. 5, punkt 2b zmiana na zakaz sytuowania tablic reklamowych i urządzeń reklamowych o powierzchni innej niż powierzchnia od 6m ² do 15 m ² .;	§ 5 2) szczegółowe zasady dla strefy A1: (-) b) zakaz sytuowania wolnostojących tablic reklamowych i urządzeń reklamowych o powierzchni innej niż powierzchnia od 6 m ² do 20 m ² ,	-	nieuwzględniona	uwzględniona	-	-
42	W rozdziale 3, par. 5, punkt 2c zmiana na zakaz sytuowania wolnostojących tablic reklamowych i urządzeń reklamowych w odległości mniejszej niż 40 m pomiędzy ich zewnętrznymi najbliższymi krawędziami oraz w odległości mniejszej niż 20 m pomiędzy ich zewnętrzną najbliższą krawędzią a granicą sąsiedniej nieruchomości, niebędącej terenem komunikacji.	§ 5 2) szczegółowe zasady dla strefy A1: (-) c) zakaz sytuowania wolnostojących tablic reklamowych i urządzeń reklamowych w odległości mniejszej niż 30 m pomiędzy ich zewnętrznymi najbliższymi krawędziami oraz w odległości mniejszej niż 15 m pomiędzy ich zewnętrzną najbliższą krawędzią a granicą	-	nieuwzględniona	-	nieuwzględniona	-

		sąsiedniej nieruchomości, niebędącej terenem komunikacji,					
43	W rozdziale 3, par. 5, punkt 2 i punkt 3 wprowadzenie zakazu sytuowania tablic reklamowych i urządzeń reklamowych na budynkach poza obrębem parteru.	W projekcie uchwały brak takiego zapisu.	-	nieuwzględniona	uwzględniona	-	2 uwagi o tej samej treści.
44	W rozdziale 3, par. 5, punkt 2g zmiana na: zakaz sytuowania tablic i urządzeń reklamowych o łącznej powierzchni większej niż 25% elewacji budynku, w przypadku sytuowania na budynkach.	§ 5 2) szczegółowe zasady dla strefy A1: (-) g) zakaz sytuowania tablic i urządzeń reklamowych o łącznej powierzchni większej niż 30% elewacji budynku, w przypadku sytuowania na budynkach,	-	nieuwzględniona	uwzględniona	-	-
45	W rozdziale 3, par. 5, punkt 3b zmiana na zakaz sytuowania tablic reklamowych i urządzeń reklamowych o powierzchni innej niż powierzchnia od 8 m ² do 20 m ² .	§ 5 3) szczegółowe zasady dla strefy A2: (-) b) zakaz sytuowania wolnostojących tablic reklamowych i urządzeń reklamowych o powierzchni innej niż powierzchnia od 8 m ² do 30 m ² ,	-	nieuwzględniona	uwzględniona	-	-
46	W rozdziale 3, par. 5, punkt 3c zmiana na zakaz sytuowania wolnostojących tablic reklamowych i urządzeń reklamowych w odległości mniejszej niż 60 m pomiędzy ich zewnętrznymi najbliższymi krawędziami oraz w odległości mniejszej niż 30 m pomiędzy ich zewnętrzną najbliższą krawędzią a granicą sąsiedniej nieruchomości, niebędącej terenem komunikacji.	§ 5 3) szczegółowe zasady dla strefy A2: (-) c) zakaz sytuowania wolnostojących tablic reklamowych i urządzeń reklamowych w odległości mniejszej niż 50 m pomiędzy ich zewnętrznymi najbliższymi krawędziami oraz w odległości mniejszej niż 25 m pomiędzy ich zewnętrzną najbliższą krawędzią a granicą sąsiedniej nieruchomości, niebędącej terenem komunikacji;	-	nieuwzględniona	-	nieuwzględniona	-
47	W rozdziale 3, par. 5, punkt 3g zmiana na: zakaz sytuowania tablic i urządzeń reklamowych o łącznej powierzchni większej niż 20% elewacji budynku, w przypadku sytuowania na budynkach.	§ 5 3) szczegółowe zasady dla strefy A2: (-) g) zakaz sytuowania tablic i urządzeń reklamowych o łącznej powierzchni większej niż 30% elewacji budynku, w przypadku sytuowania na budynkach,	-	nieuwzględniona	uwzględniona	-	-

48	W rozdziale 3, par. 5, punkt 5c zmiana na: zakaz sytuowania wolnostojących tablic reklamowych i urządzeń reklamowych w odległości mniejszej niż 30 m pomiędzy ich zewnętrznymi najbliższymi krawędziami oraz w odległości mniejszej niż 15 m pomiędzy ich zewnętrzną najbliższą krawędzią a granicą sąsiedniej nieruchomości, niebędącej terenem komunikacji.	§ 5 5) szczegółowe zasady dla strefy B: (-) c) zakaz sytuowania wolnostojących tablic reklamowych i urządzeń reklamowych w odległości mniejszej niż 20 m pomiędzy ich zewnętrznymi najbliższymi krawędziami oraz w odległości mniejszej niż 10 m pomiędzy ich zewnętrzną najbliższą krawędzią a granicą sąsiedniej nieruchomości, niebędącej terenem komunikacji,	-	nieuwzględniona	-	nieuwzględniona	-
49	W rozdziale 3, par. 5, punkt 6c zmiana na: zakaz sytuowania wolnostojących tablic i urządzeń reklamowych w odległości mniejszej niż 30 m pomiędzy ich zewnętrznymi najbliższymi krawędziami oraz w odległości mniejszej niż 15 m pomiędzy ich zewnętrzną najbliższą krawędzią a granicą sąsiedniej nieruchomości, niebędącej terenem komunikacji.	§ 5 6) szczegółowe zasady dla strefy C: (-) c) zakaz sytuowania wolnostojących tablic reklamowych i urządzeń reklamowych w odległości mniejszej niż 20 m pomiędzy ich zewnętrznymi najbliższymi krawędziami oraz w odległości mniejszej niż 10 m pomiędzy ich zewnętrzną najbliższą krawędzią a granicą sąsiedniej nieruchomości, niebędącej terenem komunikacji,	-	nieuwzględniona	uwzględniona	-	-
50	W rozdziale 4, par. 6, punkt 1a zmiana na: zakaz lokalizacji szyldów w strefie 150 m od pomników przyrody i zabytków, za wyjątkiem tablic z informacją o walorach danego obiektu lub o objęciu go ochroną.	§ 6 1) ustalenia ogólne: a) zakaz lokalizacji szyldów: - na drzewach i w zasięgu ich korony, w szpalerach drzew oraz w strefie o promieniu 10 m od pomników przyrody, za wyjątkiem informacji o objęciu danego obiektu ochroną, (-) - w sposób zakłócający widok od strony drogi na obiekty wpisane do rejestru zabytków,	-	nieuwzględniona	-	nieuwzględniona	-
51	W rozdziale 4, par. 6, punkt 1a zmiana na: zakaz lokalizacji szyldów w sposób zakłócający widok od strony dróg, ciągów pieszych i placów na obiekty wpisane do rejestru zabytków i gminnej	§ 6 1) ustalenia ogólne: a) zakaz lokalizacji szyldów: - na drzewach i w zasięgu ich korony, w szpalerach drzew oraz w strefie o promieniu	nieuwzględniona w części	-	-	nieuwzględniona w części	Uwaga uwzględniona w zakresie nowego zapisu § 6 pkt 1 lit. a tir. 5: „- w sposób zasłaniający widok od strony drogi, ciągów pieszych i placów na obiekty wpisane do rejestru zabytków i gminnej

	ewidencji zabytków, za wyjątkiem tablic informujących o walorach danego obiektu lub o objęciu go ochroną.	10 m od pomników przyrody, za wyjątkiem informacji o objęciu danego obiektu ochroną, (-) - w sposób zakłócający widok od strony drogi na obiekty wpisane do rejestru zabytków,					ewidencji zabytków, za wyjątkiem tablic informujących o walorach danego obiektu lub o objęciu go ochroną”.
52	W rozdziale 4, par. 6, punkt 1a zmiana na: zakaz lokalizacji szyldów na terenach publicznych placów sportowych, parkingów, placów i zieleńców.	§ 6 1) ustalenia ogólne: a) zakaz lokalizacji szyldów: - na terenach publicznych placów zabaw, parków, terenów sportowych, cmentarzy oraz na ogrodzeniach terenów publicznych z wyłączeniem § 5, pkt 1, lit. b,	nieuwzględniona w części	-	-	nieuwzględniona w części	Uwaga uwzględniona w zakresie korekty zapisu § 6 pkt 1 lit. a tir. 7 następująco: „na terenach publicznych parkingów, placów zabaw, terenów sportowych, placów, parków, cmentarzy oraz na ich ogrodzeniach”.
53	W rozdziale 4, par. 6, punkt 4g zmiana polegająca na dopuszczeniu sytuowania masztów flagowych o wysokości do 10 m.	§ 6 4) szczegółowe zasady dla strefy B: (-) g) dopuszczenie sytuowania wolnostojących szyldów w formie pylonów, totemów i masztów flagowych, przy czym: – wymiary pylonów: wysokość do 4,0 m, szerokość do 1,20 m, grubość do 0,40 m, – wysokość totemów do 12 m, – wysokość masztów flagowych do 12,0 m,	-	nieuwzględniona	-	nieuwzględniona	-
54	W rozdziale 4, par. 6, w punktach 5 i 6 wykreślenie podpunktu e.	§ 6 5) szczegółowe zasady dla strefy C: (-) e) dopuszczenie sytuowania na dachach budynków innych niż mieszkalne szyldów w formie liter, logo, logotypów, (-) 6) szczegółowe zasady dla strefy D: (-) e) dopuszczenie sytuowania na dachach budynków innych niż mieszkalne szyldów w formie liter, logo, logotypów,	nieuwzględniona w części	-	-	nieuwzględniona w części	2 uwagi o tej samej treści. Uwzględnione w zakresie zróżnicowania wysokości szyldów w zależności od wysokości budynków. W wyniku analizy wniesionych uwag oraz dalszych prac nad projektem uchwały uznano za zasadne usunięcie z projektu wyłożonego do publicznego wglądu § 6 pkt 3 - dotyczącego zakazu lokalizacji szyldów w wyznaczonej strefie A3. Biorąc pod uwagę przepisy odrębne związane z obowiązkiem oznaczenia przez przedsiębiorcę prowadzonej przez niego działalności gospodarczej uznano usunięcie powyższego zapisu

							za zasadne. Szczegółowe zasady i warunki sytuowania szyldów w strefie A3 ustalono w § 6 pkt 2. W wyniku wprowadzonych zmian w § 6 pkt 4 stał się pkt. 3, pkt 5 stał się pkt. 4, pkt 6 stał się pkt. 5.
55	W rozdziale 4, par. 6, punkt 5g i punkt 6g zmiana dopuszczalnej wysokości pylonów do 3 m.	§ 6 5) szczegółowe zasady dla strefy C: (-) g) dopuszczenie sytuowania wolnostojących szyldów w formie pylonów, totemów i masztów flagowych, przy czym: - wymiary pylonów: wysokość do 4,0 m, szerokość do 1,20 m, grubość do 0,40 m, (-) 6) szczegółowe zasady dla strefy D: (-) g) dopuszczenie sytuowania wolnostojących szyldów w formie pylonów, totemów i masztów flagowych, przy czym: - wymiary pylonów: wysokość do 4,0 m, szerokość do 1,20 m, grubość do 0,40 m,	-	nieuwzględniona	uwzględniona	-	2 uwagi o tej samej treści. W wyniku analizy wniesionych uwag oraz dalszych prac nad projektem uchwały uznano za zasadne usunięcie z projektu wyłożonego do publicznego wglądu § 6 pkt 3 - dotyczącego zakazu lokalizacji szyldów w wyznaczonej strefie A3. Biorąc pod uwagę przepisy odrębne związane z obowiązkiem oznaczenia przez przedsiębiorcę prowadzonej przez niego działalności gospodarczej uznano usunięcie powyższego zapisu za zasadne. Szczegółowe zasady i warunki sytuowania szyldów w strefie A3 ustalono w § 6 pkt 2. W wyniku wprowadzonych zmian w § 6 pkt 4 stał się pkt. 3, pkt 5 stał się pkt. 4, pkt 6 stał się pkt. 5.
56	W rozdziale 4, par. 6, punkt 5g i punkt 6g zmiana dopuszczalnej wysokości masztów flagowych do 8 m.	§ 6 5) szczegółowe zasady dla strefy C: (-) g) dopuszczenie sytuowania wolnostojących szyldów w formie pylonów, totemów i masztów flagowych, przy czym: (-) - wysokość masztów flagowych do 12,0 m, (-) 6) szczegółowe zasady dla strefy D: (-) g) dopuszczenie sytuowania wolnostojących szyldów w formie pylonów, totemów i masztów flagowych, przy czym: (-) - wysokość masztów flagowych do 12,0 m,	-	nieuwzględniona	-	nieuwzględniona	2 uwagi o tej samej treści. W wyniku analizy wniesionych uwag oraz dalszych prac nad projektem uchwały uznano za zasadne usunięcie z projektu wyłożonego do publicznego wglądu § 6 pkt 3 - dotyczącego zakazu lokalizacji szyldów w wyznaczonej strefie A3. Biorąc pod uwagę przepisy odrębne związane z obowiązkiem oznaczenia przez przedsiębiorcę prowadzonej przez niego działalności gospodarczej uznano usunięcie powyższego zapisu za zasadne. Szczegółowe zasady i warunki sytuowania szyldów w strefie A3 ustalono w § 6 pkt 2. W wyniku wprowadzonych zmian w § 6 pkt 4 stał się pkt. 3, pkt 5 stał się pkt. 4, pkt 6 stał się pkt. 5.
57	Wprowadzenie zakazu stosowania ogrodzeń przęsłowych żelbetowych na całym terenie gminy z wyjątkiem	W projekcie uchwały brak takiego zapisu.	-	nieuwzględniona	-	nieuwzględniona	

	ogrodzeń między dwiema działkami już zabudowanymi.						
58	Wprowadzenie konieczności uzyskania pisemnej zgody właściciela sąsiedniej działki na zastosowanie ogrodzenia przeszłowego żelbetowego.	W projekcie uchwały brak takiego zapisu.	-	nieuwzględniona	-	nieuwzględniona	Wprowadzenie takiego ustalenia nie jest przedmiotem uchwały.
59	W rozdziale 6, par. 8, punkt 4a wprowadzenie zmiany określającej termin dostosowania istniejących tablic reklamowych i urządzeń reklamowych, w tym szyldów na 5 lat od dnia wejścia w życie niniejszej uchwały dla tablic reklamowych i urządzeń reklamowych zrealizowanych zgodnie z przepisami odrębnymi.	§ 8 ust. 4: Określa się termin dostosowania istniejących tablic reklamowych i urządzeń reklamowych, w tym szyldów: a) 10 lat od dnia wejścia w życie niniejszej uchwały dla tablic reklamowych i urządzeń reklamowych zrealizowanych zgodnie z przepisami odrębnymi,	-	nieuwzględniona	-	nieuwzględniona	
60	W rozdziale 6, par. 8, punkt 4b wprowadzenie zmiany określającej termin dostosowania istniejących tablic reklamowych i urządzeń reklamowych, w tym szyldów na 1 rok od dnia wejścia w życie niniejszej uchwały dla tablic reklamowych i urządzeń reklamowych zrealizowanych niezgodnie z przepisami odrębnymi.	§ 8 ust. 4: Określa się termin dostosowania istniejących tablic reklamowych i urządzeń reklamowych, w tym szyldów: (-) b) 2 lata od dnia wejścia w życie niniejszej uchwały dla tablic reklamowych i urządzeń reklamowych zrealizowanych niezgodnie z przepisami odrębnymi.	nieuwzględniona w części	-	-	nieuwzględniona w części	Uwaga uwzględniona w zakresie całkowitego usunięcia zapisu w rozdziale 6, par. 8, punkt 4b określającego termin dostosowania istniejących tablic reklamowych i urządzeń reklamowych zrealizowanych niezgodnie z przepisami odrębnymi.
61	Rozważenie możliwości dopuszczenia sytuowania (zwłaszcza na dużych nieruchomościach - tj. np. o powierzchni przekraczającej 2 ha) wolnostojących reklam/urządzeń reklamowych o powierzchni większej, niż wskazana w uchwale i ewentualnie połączenia z obowiązkiem zachowania większych odległości pomiędzy reklamami oraz do granic sąsiednich nieruchomości dzięki czemu ład przestrzenny zostanie tym bardziej zachowany.	W projekcie uchwały brak zapisu o takim dopuszczeniu.	-	nieuwzględniona	-	nieuwzględniona	-
62	Zastosowanie wszystkich standardowych wielkości billboardów: - 5 x 2,5 m (pow. 12,5 m2), - 5 x 3 m (pow. 15 m2), - 6 x 3 m (pow. 18 m2), - 6 x 4 m (pow. 24 m2),	§ 5 Ustala się następujące zasady i warunki odnoszące się do sytuowania tablic reklamowych i urządzeń reklamowych z wyłączeniem szyldów:	nieuwzględniona w części	-	-	nieuwzględniona w części	Uwaga uwzględniona w zakresie zastosowania standardowych powierzchni tablic i urządzeń reklamowych za wyjątkiem powierzchni 12 x 4 m (48 m2).

	<p>- 8 x 4 m (pow. 32 m²), - 12 x 4 m (pow. 48 m²)</p>	<p>(-) 2) szczegółowe zasady dla strefy A1: (-) b) zakaz sytuowania wolnostojących tablic reklamowych i urządzeń reklamowych powierzchni innej niż powierzchnia od 6 m² do 20 m², 3) szczegółowe zasady dla strefy A2: (-) b) zakaz sytuowania wolnostojących tablic reklamowych i urządzeń reklamowych powierzchni innej niż powierzchnia od 8 m² do 30 m²,</p>					
63	<p>Rozważenie możliwości dopuszczenia sytuowania na dużych nieruchomościach (tj. np. o powierzchni przekraczającej 2 ha) większej ilości reklam/urządzeń reklamowych z zachowaniem wskazanych w uchwale odległości pomiędzy tymi reklamami oraz do granic sąsiednich nieruchomości/osi jezdni, zwłaszcza w przypadku nieruchomości, które aktualnie są wykorzystywane lub przeznaczone w miejscowym planie zagospodarowania przestrzennego na cele prowadzenia działalności gospodarczej w dużych rozmiarach (tj. np. tereny obiektów produkcyjnych, składów i magazynów, zabudowy usługowej, rozmieszczenia obiektów handlowych o powierzchni sprzedaży powyżej 2000,0 m² – symbol 2P/U/UC).</p>	<p>W projekcie uchwały brak zapisu o takim dopuszczeniu.</p>	<p>nieuwzględniona w części</p>	-	-	<p>nieuwzględniona w części</p>	<p>Uwaga uwzględniona w zakresie nie określania ilości tablic i urządzeń reklamowych na nieruchomości.</p>
64	<p>Wprowadzenie zapisu o możliwości uzyskania indywidualnego zezwolenia na odstępstwo od zasad określonych w uchwale reklamowej, w przypadku, gdy ocena indywidualnego przypadku będzie prowadzić do wniosku, że mimo odstępstwa, ład przestrzenny nie zostanie naruszony. Możliwość taka powinna być przewidziana zwłaszcza w przypadku nieruchomości, które aktualnie są wykorzystywane lub przeznaczone</p>	<p>W projekcie uchwały brak zapisu o takiej możliwości.</p>	-	<p>nieuwzględniona</p>	-	<p>nieuwzględniona</p>	-

	w miejscowym planie zagospodarowania przestrzennego na cele prowadzenia działalności gospodarczej w dużych rozmiarach (tj. np. tereny obiektów produkcyjnych, składów i magazynów, zabudowy usługowej, rozmieszczenia obiektów handlowych o powierzchni sprzedaży powyżej 2000,0 m ² - symbol 2P/U/UC).						
65	Zmiana strefy D na C w miejscowości Zielątkowo przy ul. Leśnej, Krętej, Krótkiej, Szkolnej w kierunku zachodnim oraz Dworcowej od ul Wspólnej do ul. Pogodnej w kierunku północnym do końca działki nr. 8.	Na załączniku graficznym strefa C nie obejmuje wymienionych terenów.	-	nieuwzględniona	-	nieuwzględniona	-
66	zmniejszenie terminu dostosowania istniejących tablic reklamowych i urządzeń reklamowych, w tym szyldów, na 3 lata od dnia wejścia w życie niniejszej uchwały dla tablic reklamowych i urządzeń reklamowych zrealizowanych zgodnie z przepisami odrębnymi.	§ 8 ust. 4: Określa się termin dostosowania istniejących tablic reklamowych i urządzeń reklamowych, w tym szyldów: a) 10 lat od dnia wejścia w życie niniejszej uchwały dla tablic reklamowych i urządzeń reklamowych zrealizowanych zgodnie z przepisami odrębnymi,	-	nieuwzględniona	uwzględniona	-	-
67	Zmniejszenie terminu dostosowania istniejących tablic reklamowych i urządzeń reklamowych, w tym szyldów, na 3 miesiące od dnia wejścia w życie niniejszej uchwały dla tablic reklamowych i urządzeń reklamowych zrealizowanych niezgodnie z przepisami odrębnymi.	§ 8 ust. 4: Określa się termin dostosowania istniejących tablic reklamowych i urządzeń reklamowych, w tym szyldów: (-) b) 2 lata od dnia wejścia w życie niniejszej uchwały dla tablic reklamowych i urządzeń reklamowych zrealizowanych niezgodnie z przepisami odrębnymi.	nieuwzględniona w części	-	-	nieuwzględniona w części	Uwaga uwzględniona w zakresie całkowitego usunięcia zapisu w rozdziale 6, par. 8, punkt 4b określającego termin dostosowania istniejących tablic reklamowych i urządzeń reklamowych zrealizowanych niezgodnie z przepisami odrębnymi.