

UCHWAŁA NR III/30/18
RADY GMINY SUCHY LAS

z dnia 18 grudnia 2018 r.

**w sprawie miejscowego planu zagospodarowania przestrzennego Złotniki –
tereny rolniczej przestrzeni produkcyjnej i leśne w rejonie ulicy Złotnickiej**

Na podstawie art. 18 ust. 2 pkt 5 ustawy z dnia 8 marca 1990 r. o samorządzie gminnym (Dz. U. z 2018 r. poz. 994 ze zm.) oraz art. 20 ust. 1 ustawy z dnia 27 marca 2003 r. o planowaniu i zagospodarowaniu przestrzennym (Dz. U. z 2018 r. poz. 1945), Rada Gminy Suchy Las uchwała, co następuje:

§ 1. 1. Uchwała się miejscowy plan zagospodarowania przestrzennego Złotniki – tereny rolniczej przestrzeni produkcyjnej i leśne w rejonie ulicy Złotnickiej, zwany dalej „planem”, po stwierdzeniu, że nie narusza on ustaleń Studium uwarunkowań i kierunków zagospodarowania przestrzennego gminy Suchy Las, uchwalonego uchwałą nr LXV/349/98 Rady Gminy Suchy Las z dnia 18 czerwca 1998 r. ze zmianami.

2. Załącznikami do uchwały są:

- 1) część graficzna, zwana dalej „rysunkiem planu” – załącznik nr 1;
- 2) rozstrzygnięcie Rady Gminy Suchy Las o sposobie rozpatrzenia uwag do projektu planu – załącznik nr 2;
- 3) rozstrzygnięcie Rady Gminy Suchy Las o sposobie realizacji, zapisanych w planie, inwestycji z zakresu infrastruktury technicznej, które należą do zadań własnych gminy, oraz zasadach ich finansowania, zgodnie z przepisami o finansach publicznych – załącznik nr 3.

3. Granice obszaru objętego planem określone są na rysunku planu.

§ 2. Ilekroć w dalszych przepisach niniejszej uchwały jest mowa o:

- 1) tablicy informacyjnej – należy przez to rozumieć element systemu informacji gminnej, turystycznej, przyrodniczej lub edukacji ekologicznej;
- 2) terenie – należy przez to rozumieć fragment obszaru planu o ustalonym przeznaczeniu i zasadach zagospodarowania, wydzielony na rysunku planu liniami rozgraniczającymi i oznaczony symbolem literowym lub cyfrowo-literowym;
- 3) zieleni izolacyjnej – należy przez to rozumieć zadrzewienia i zakrzewienia, głównie zimozielone, o zwartej strukturze i formowane w kształcie pasów oraz szpalerów.

§ 3. Ustala się następujące przeznaczenia terenów:

- 1) tereny rolnicze, oznaczone na rysunku planu symbolami: 1R, 2R, 3R, 4R;

- 2) teren lasu, oznaczony na rysunku planu symbolem: ZL;
- 3) teren zieleni izolacyjnej, oznaczony na rysunku planu symbolem: ZI;
- 4) tereny wód powierzchniowych śródlądowych, oznaczone na rysunku planu symbolami: 1WS, 2WS;
- 5) tereny komunikacji, oznaczone na rysunku planu symbolami: 1KDW, 2KDW – tereny dróg wewnętrznych.

§ 4. W zakresie zasad ochrony i kształtowania ładu przestrzennego ustala się:

- 1) dopuszczenie lokalizacji tablic informacyjnych;
- 2) dopuszczenie lokalizacji dojazdów, dojazdów, sieci i urządzeń infrastruktury technicznej, zgodnie z ustaleniami przepisów odrębnych.

§ 5. W zakresie zasad ochrony środowiska, przyrody i krajobrazu ustala się:

- 1) zakaz lokalizacji przedsięwzięć mogących zawsze znacząco oddziaływać na środowisko oraz mogących potencjalnie znacząco oddziaływać na środowisko z dopuszczeniem inwestycji celu publicznego oraz z zastrzeżeniem pkt 2;
- 2) dopuszczenie lokalizacji przedsięwzięć mogących potencjalnie znacząco oddziaływać na środowisko w zakresie gospodarowania wodą w rolnictwie;
- 3) nakaz zachowania standardów jakości środowiska, zgodnie z ustaleniami przepisów odrębnych.

§ 6. Nie ustala się zasad kształtowania krajobrazu.

§ 7. W zakresie zasad ochrony dziedzictwa kulturowego i zabytków w tym krajobrazów kulturowych, oraz dóbr kultury współczesnej, w granicach obszarów ochrony stanowisk archeologicznych ujętych w ewidencji zabytków, wyznaczonych na rysunku planu ustala się:

- 1) nakaz prowadzenia badań archeologicznych podczas prac ziemnych przy realizacji inwestycji związanych z zagospodarowaniem terenu;
- 2) nakaz uzyskania pozwolenia konserwatora zabytków na prowadzenie badań archeologicznych, zgodnie z przepisami odrębnymi.

§ 8. Nie ustala się wymagań wynikających z potrzeb kształtowania przestrzeni publicznych.

§ 9. Nie ustala się granic i sposobów zagospodarowania terenów lub obiektów podlegających ochronie, na podstawie odrębnych przepisów, terenów górniczych, a także obszarów szczególnego zagrożenia powodzią, obszarów osuwania się mas ziemnych, krajobrazów priorytetowych określonych w audycie krajobrazowym oraz w planach zagospodarowania przestrzennego województwa.

§ 10. Nie ustala się szczegółowych zasad i warunków scalania i podziału nieruchomości.

§ 11. W zakresie szczególnych warunków zagospodarowania terenów oraz ograniczenia w ich użytkowaniu, w tym zakazu zabudowy ustala się:

- 1) w przypadku lokalizacji budowli o wysokości równej i większej niż 50 m n.p.t. nakaz zgłoszenia do właściwego organu ruchu lotniczego, przed wydaniem decyzji o pozwoleniu na budowę;
- 2) nakaz uwzględnienia w zagospodarowaniu terenu ograniczeń wynikających z odległości technicznych od istniejących i projektowanych sieci infrastruktury technicznej zgodnie z przepisami odrębnymi;
- 3) nakaz uwzględnienia w zagospodarowaniu terenu ograniczeń wynikających z istniejących obszarów kolejowych, zlokalizowanych poza granicą obszaru objętego planem, zgodnie z przepisami odrębnymi;
- 4) w granicach zasięgu powierzchni ograniczających lotniska Poznań-Ławica nakaz ograniczenia wysokości obiektów budowlanych i naturalnych, w tym także sieci i urządzeń infrastruktury telekomunikacyjnej, zgodnie z dokumentacją rejestracyjną lotniska Poznań-Ławica;
- 5) w strefie ograniczonej zabudowy dla radaru meteorologicznego zlokalizowanego w miejscowości Wysogotowo, nakaz zachowania środków ochrony przed zakłóceniami w ich działaniu, zgodnie z przepisami odrębnymi;
- 6) w przypadku uszkodzenia bądź konieczności przebudowy systemów melioracyjnych lub drenarskich nakaz zastosowania rozwiązań zastępczych w zakresie zachowania ich drożności i przepustowości, zgodnie z przepisami odrębnymi.

§ 12. Dla terenów rolniczych, oznaczonych na rysunku planu symbolami 1R, 2R, 3R, 4R ustala się:

- 1) zachowanie dotychczasowego sposobu użytkowania terenów – grunty rolne, z zastrzeżeniem pkt 2;
- 2) zakaz lokalizacji budynków;
- 3) maksymalną wysokość budowli służących działalności rolniczej – 10 m.

§ 13. Dla terenu lasu, oznaczonego na rysunku planu symbolem ZL ustala się:

- 1) zachowanie dotychczasowego sposobu użytkowania terenu – las;
- 2) zakaz lokalizacji budynków.

§ 14. Dla terenu zieleni izolacyjnej, oznaczonego na rysunku planu symbolem ZI ustala się:

- 1) lokalizację zieleni izolacyjnej;
- 2) zakaz lokalizacji budynków;
- 3) zakaz lokalizacji dojazdów i dojść.

§ 15. Dla terenów wód powierzchniowych śródlądowych, oznaczonych na rysunku planu symbolami 1WS, 2WS ustala się:

- 1) zachowanie dotychczasowego sposobu użytkowania terenu – rów;
- 2) zakaz lokalizacji obiektów budowlanych, z dopuszczeniem urządzeń wodnych;
- 3) dopuszczenie lokalizacji, z zachowaniem ciągłości i przepustowości rowu:
 - a) dojeżdż i dojazdów,
 - b) przepustów.

§ 16. W zakresie zasad modernizacji, rozbudowy i budowy systemów komunikacji ustala się dla terenów dróg wewnętrznych, oznaczonych na rysunku planu symbolami 1KDW, 2KDW:

- 1) szerokość w liniach rozgraniczających – zgodnie z rysunkiem planu;
- 2) zakaz sytuowania tymczasowych obiektów budowlanych i urządzeń niezwiązanych lub kolidujących z funkcją terenu;
- 3) zakaz lokalizacji stanowisk postojowych.

§ 17. W zakresie zasad modernizacji, rozbudowy i budowy systemów infrastruktury technicznej ustala się:

- 1) dopuszczenie budowy nowych sieci i urządzeń infrastruktury technicznej;
- 2) dopuszczenie rozbudowy, przebudowy i rozbudowy istniejących sieci i urządzeń infrastruktury technicznej;
- 3) zagospodarowanie wód opadowych i roztopowych w obrębie terenu, zgodnie z przepisami odrębnymi;
- 4) dopuszczenie skablowania istniejących sieci elektroenergetycznych;
- 5) w zakresie gospodarki odpadami nakaz gromadzenia i zagospodarowania odpadów zgodnie z przepisami odrębnymi.

§ 18. W zakresie sposobu i terminu tymczasowego zagospodarowania, urządzania i użytkowania terenów nie podejmuje się ustaleń.

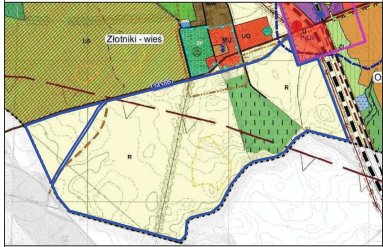
§ 19. Ustala się stawkę procentową, służącą naliczeniu jednorazowej opłaty od wzrostu wartości nieruchomości, o której mowa w art. 36 ust. 4 ustawy o planowaniu i zagospodarowaniu przestrzennym, w wysokości 1%.

§ 20. Wykonanie uchwały powierza się Wójtowi Gminy Suchy Las.

§ 21. Uchwała wchodzi w życie po upływie 30 dni od dnia ogłoszenia w Dzienniku Urzędowym Województwa Wielkopolskiego.

MIEJSCOWY PLAN ZAGOSPODAROWANIA PRZESTRZENNEGO ŻŁOTNIKI - TERENY ROLNICZEJ PRZESTRZENI PRODUKCYJNEJ I LEŚNE W REJONIE ULICY ŻŁOTNICKIEJ

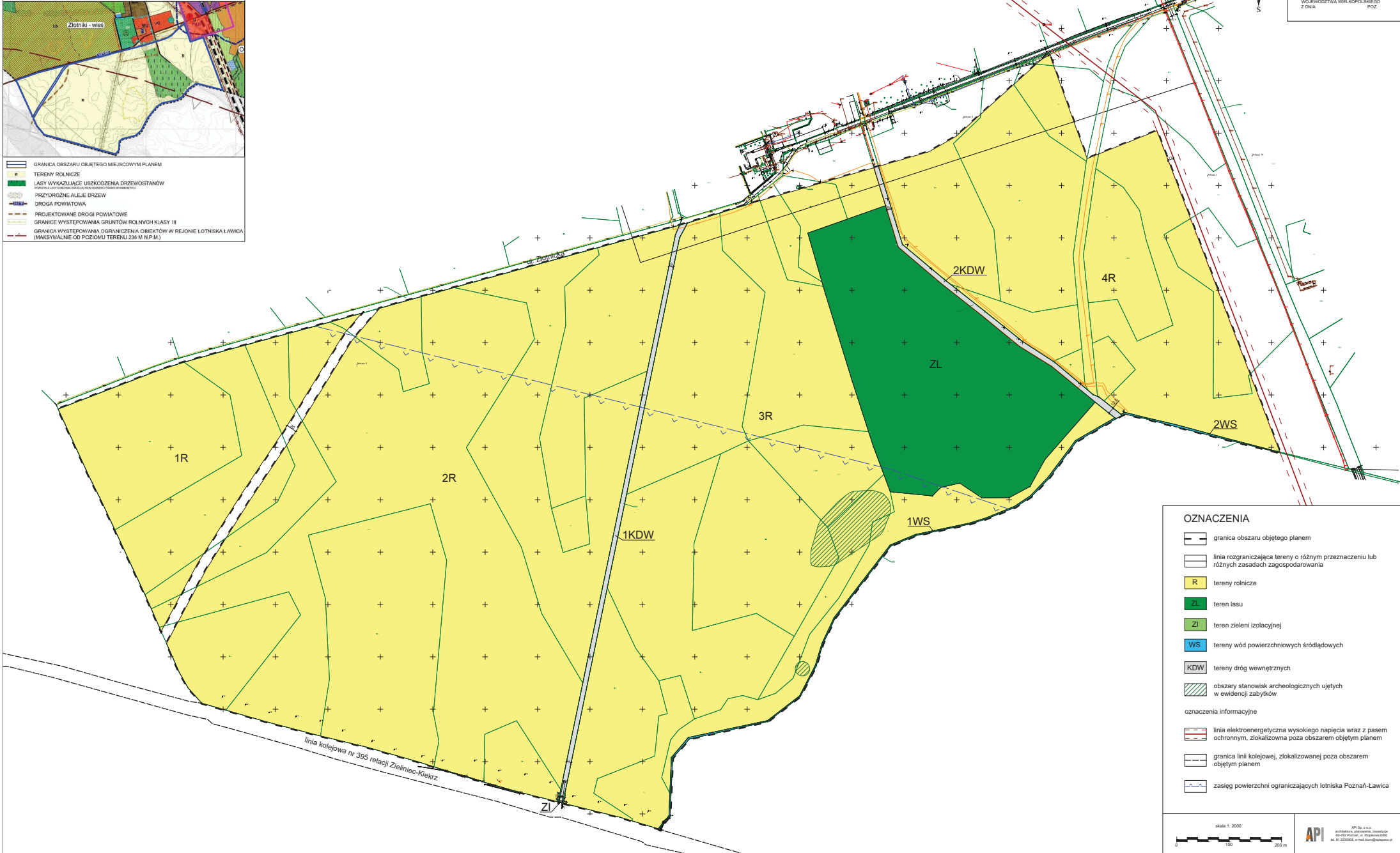
wyrys ze studium uwarunkowań i kierunków zagospodarowania przestrzennego gminy Suchy Las



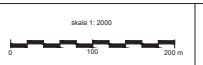
- GRANICA OBSZARU OBJĘTEGO MIEJSCOWYM PLANEM
- TERENY ROLNICZE
- LASY WYKAZUJĄCE USZKODZENIA DRZEWOSTANÓW
- PRZYDROŻNE ALEJE DRZEW
- DROGA POWIATOWA
- PROJEKTOWANE DROGI POWIATOWE
- GRANICE WYSTĘPOWANIA GRUNTÓW ROLNYCH KLASY III
- GRANICE WYSTĘPOWANIA OGRANICZENIA OBJĘTOŚCI W REJONIE LOTNISKA ŁAWICA (Maksymalne od poziomu terenu 200 M N.P.M.)



ZALĄCZNIK NR 1
DO UCHWAŁY NR 1030/18
RADY GMINY SUCHY LAS
Z DNIA 18 GRUDNIA 2018 R.
OGŁOSZONE W OŚWIENIU URZĘDOWYM
WOJEWÓDZTWA WIELKOPOLSKIEGO
Z DNIA



- OZNACZENIA**
- granica obszaru objętego planem
 - linia rozgraniczająca tereny o różnym przeznaczeniu lub różnych zasadach zagospodarowania
 - R tereny rolnicze
 - ZL teren lasu
 - ZI teren zieleni izolacyjnej
 - WS tereny wód powierzchniowych śródlądowych
 - KDW tereny dróg wewnętrznych
 - obszary stanowisk archeologicznych ujętych w ewidencji zabytków
 - oznaczenia informacyjne
 - linia elektroenergetyczna wysokiego napięcia wraz z pasem ochronnym, zlokalizowana poza obszarem objętym planem
 - granica linii kolejowej, zlokalizowanej poza obszarem objętym planem
 - zasięg powierzchni ograniczających lotniska Poznań-Ławica



API Sp. z o.o.
architekci, inżynierowie, inwestycje
ul. 200-lecia W. Piłsudskiego
tel. 61 2220000, e-mail: biuro@api.pl

Załącznik nr 2

do Uchwały Nr III/30/18
Rady Gminy Suchy Las
z dnia 18 grudnia 2018 r.
w sprawie: miejscowego planu
zagospodarowania przestrzennego
w miejscowości Złotniki – tereny rolniczej
przestrzeni produkcyjnej i leśne w rejonie ulicy
Złotnickiej

Rozstrzygnięcie o sposobie rozpatrzenia uwag do projektu planu

Na podstawie art. 20 ust. 1 ustawy z dnia 27 marca 2003 r. o planowaniu i zagospodarowaniu przestrzennym (Dz. U. z 2018 r. poz. 1945) Rada Gminy Suchy Las

nie rozstrzyga

w sprawie rozpatrzenia uwag do projektu **miejscowego planu zagospodarowania przestrzennego w miejscowości Złotniki – tereny rolniczej przestrzeni produkcyjnej i leśne w rejonie ulicy Złotnickiej** ze względu na brak uwag do projektu tego planu.

Załącznik nr 3

do Uchwały Nr III/30/18
Rady Gminy Suchy Las
z dnia 18 grudnia 2018 r.
w sprawie: miejscowego planu
zagospodarowania przestrzennego
w miejscowości Złotniki – tereny rolniczej
przestrzeni produkcyjnej i leśne w rejonie ulicy
Złotnickiej

Rozstrzygnięcie o sposobie realizacji, zapisanych w planie inwestycji z zakresu infrastruktury technicznej, które należą do zadań własnych gminy oraz o zasadach ich finansowania, zgodnie z przepisami o finansach publicznych

Na podstawie art. 7 ust. 1 pkt 2, 3 ustawy z dnia 8 marca 1990 r. o samorządzie gminnym (Dz. U. z 2018 r. poz. 994 ze zm.) i art. 20 ust. 1 ustawy z dnia 27 marca 2003 r. o planowaniu i zagospodarowaniu przestrzennym (Dz. U. z 2018 r. poz. 1945) Rada Gminy Suchy Las

nie rozstrzyga

o sposobie realizacji inwestycji z zakresu infrastruktury technicznej, które należą do zadań własnych gminy oraz o zasadach ich finansowania, zgodnie z przepisami o finansach publicznych - ze względu na brak zapisu w sprawie tego rodzaju inwestycji w miejscowym planie zagospodarowania przestrzennego Złotniki – tereny rolniczej przestrzeni produkcyjnej i leśne w rejonie ulicy Złotnickiej.

Uzasadnienie
do Uchwały Nr III/30/18
Rady Gminy Suchy Las
z dnia 18 grudnia 2018 r.

w sprawie miejscowego planu zagospodarowania przestrzennego
Złotniki – tereny rolniczej przestrzeni produkcyjnej i leśne w rejonie ulicy Złotnickiej

Projekt **miejscowego planu zagospodarowania przestrzennego Złotniki – tereny rolniczej przestrzeni produkcyjnej i leśne w rejonie ulicy Złotnickiej**, zwanego dalej „planem”, o którym mowa w uchwale, opracowany został zgodnie z następującymi przepisami:

- ustawa z dnia 8 marca 1990 r. *o samorządzie gminnym* (t.j. Dz. U. z 2018 r. poz. 994 ze zm.),
- ustawa z dnia 27 marca 2003 r. *o planowaniu i zagospodarowaniu przestrzennym* (t.j. Dz. U. z 2018 r. poz. 1945), zwana dalej „ustawą”,
- ustawa z dnia 27 kwietnia 2001 r. *Prawo ochrony środowiska* (Dz. U. z 2018 r. poz. 799 ze zm.),
- ustawa z dnia 3 października 2008 r. *o udostępnianiu informacji o środowisku i jego ochronie, udziale społeczeństwa w ochronie środowiska oraz o ocenach oddziaływania na środowisko* (t.j. Dz. U. z 2018 r. poz. 2081),
- rozporządzenie Ministra Infrastruktury z dnia 26 sierpnia 2003 r. *w sprawie wymaganego zakresu projektu miejscowego planu zagospodarowania przestrzennego* (Dz. U. z 2003 r. Nr 164, poz. 1587).

Po podjęciu Uchwały Nr XXXIV/375/17 Rady Gminy Suchy Las z dnia 31 lipca 2017 r. *w sprawie przystąpienia do sporządzenia miejscowego planu zagospodarowania przestrzennego Złotniki – tereny rolniczej przedstrzeni produkcyjnej i leśne w rejonie ulicy Złotnickiej*, rozpoczęto procedurę planistyczną.

O podjęciu ww. uchwał, określeniu formy, miejsca i terminu składania wniosków do planu ogłoszono w prasie i przez obwieszczenie oraz zawiadomiono instytucje i organy właściwe do opiniowania i uzgadniania projektu planu.

Zgodnie z art. 53 ustawy z dnia 3 października 2008 r. *o udostępnianiu informacji o środowisku i jego ochronie, udziale społeczeństwa w ochronie środowiska oraz o ocenach oddziaływania na środowisko* Wójt Gminy wystąpił również o uzgodnienie zakresu i stopnia szczegółowości informacji zawartych w prognozie oddziaływania na środowisko projektu planu.

Po rozpatrzeniu wniosków złożonych do planu sporządzono projekt planu wraz z prognozą oddziaływania na środowisko, uwzględniając ustalenia Studium uwarunkowań i kierunków zagospodarowania przestrzennego Gminy Suchy Las.

W projekcie planu – zgodnie z art. 15 ust. 1 pkt 1 ustawy – uwzględniono:

- 1) wymagania ładu przestrzennego, w tym urbanistyki i architektury oraz walory architektoniczne i krajobrazowe, o których mowa w art. 1 ust. 2 pkt 1 i 2 ustawy, poprzez ustalenia zawarte w § 4 tekstu uchwały, dotyczące zasad ochrony i kształtowania ładu przestrzennego, oraz w § 12-14 tekstu uchwały, dotyczące ustalenia zasad kształtowania zabudowy oraz wskaźników zagospodarowania terenu;
- 2) wymagania ochrony środowiska, w tym gospodarowania wodami i ochrony gruntów rolnych i leśnych, o których mowa w art. 1 ust. 2 pkt 3 ustawy, poprzez ustalenia zawarte w § 5 tekstu uchwały, dotyczące zasad ochrony środowiska, przyrody i krajobrazu, zasad kształtowania krajobrazu, granic obszarów szczególnego zagrożenia powodzią oraz poprzez dokonanie szczegółowej analizy wszystkich zagadnień dotyczących ochrony środowiska w prognozie oddziaływania na środowisko, oraz ustalenie, że w granicach planu występują grunty rolne klas I-III;
- 3) wymagania ochrony dziedzictwa kulturowego i zabytków, w tym krajobrazów kulturowych, oraz dóbr kultury współczesnej, o których mowa w art. 1 ust. 2 pkt 4 ustawy, poprzez rozpatrzenie

wniosku Powiatowego Konserwatora Zabytków w Poznaniu oraz uzyskanie uzgodnienia projektu planu;

- 4) wymagania ochrony zdrowia oraz bezpieczeństwa ludzi i mienia, a także potrzeby osób niepełnosprawnych, o których mowa w art. 1 ust. 2 pkt 5 ustawy, poprzez wprowadzenie zapisów w zakresie: przedsięwzięć mogących znacząco oddziaływać na środowisko oraz nakazu zachowania standardów jakości środowiska zgodnie z przepisami odrębnymi (analiza powyższych wymagań zawarta została również w prognozie oddziaływania na środowisko);
- 5) walory ekonomiczne przestrzeni, o których mowa w art. 1 ust. 2 pkt 6 ustawy, poprzez stworzenie zwartego układu terenów rolnych i leśnych, z uwzględnieniem istniejących uwarunkowań terenowych, komunikacyjnych oraz sieci infrastruktury technicznej (szczegółowej analizy walorów ekonomicznych dokonano w prognozie skutków finansowych do planu);
- 6) prawo własności, o którym mowa w art. 1 ust. 2 pkt 7 ustawy, poprzez wykonanie analizy stanu własności terenu objętego planem oraz dostosowanie zagospodarowania do istniejących uwarunkowań prawnych, a także analizę wniosków do planu;
- 7) potrzeby obronności i bezpieczeństwa państwa, o których mowa w art. 1 ust. 2 pkt 8 ustawy, poprzez rozpatrzenie wniosków właściwych organów wojskowych, ochrony granic oraz bezpieczeństwa państwa;
- 8) potrzeby interesu publicznego, o których mowa w art. 1 ust. 2 pkt 9 ustawy, poprzez umożliwienie udziału społeczeństwa w poszczególnych etapach procedury planistycznej, zgodnie z wymogami ustawy o planowaniu i zagospodarowaniu przestrzennym oraz ustawy o udostępnianiu informacji o środowisku i jego ochronie, udziale społeczeństwa w ochronie środowiska oraz o ocenach oddziaływania na środowisko, a także poprzez uwzględnienie potrzeb społecznych w zakresie umożliwienia realizacji miejsc postojowych;
- 9) potrzeby w zakresie rozwoju infrastruktury technicznej, w szczególności sieci szerokopasmowych, o których mowa w art. 1 ust. 2 pkt 10 ustawy, poprzez wprowadzenie w projekcie planu ustaleń w zakresie zasad modernizacji, rozbudowy i budowy systemów komunikacji i infrastruktury technicznej;
- 10) zapewnienie udziału społeczeństwa w pracach nad miejscowym planem zagospodarowania przestrzennego, w tym przy użyciu środków komunikacji elektronicznej, o którym mowa w art. 1 ust. 2 pkt 11 ustawy, poprzez umożliwienie udziału społeczeństwa w poszczególnych etapach procedury planistycznej, zgodnie z wymogami ustawy o planowaniu i zagospodarowaniu przestrzennym oraz ustawy o udostępnianiu informacji o środowisku i jego ochronie, udziale społeczeństwa w ochronie środowiska oraz o ocenach oddziaływania na środowisko, w tym przez możliwość składania wniosków i uwag do planu;
- 11) zachowanie jawności i przejrzystości procedur planistycznych, o których mowa w art. 1 ust. 2 pkt 12 ustawy, poprzez prowadzenie procedury zgodnie z zakresem określonym w ustawie o planowaniu i zagospodarowaniu przestrzennym oraz w innych aktach prawnych powszechnie obowiązujących;
- 12) potrzebę zapewnienia odpowiedniej ilości i jakości wody do celów zaopatrzenia ludności, o której mowa w art. 1 ust. 2 pkt 13 ustawy poprzez wprowadzenie zapisów w zakresie zaopatrzenia w wodę zgodnych ustaleniami przepisów odrębnych oraz analizę wniosku AQUANET S.A. w Poznaniu.

Zgodnie z art. 1 ust. 3 ustawy ustalając przeznaczenie poszczególnych terenów lub określając potencjalny sposób zagospodarowania i korzystania z terenu, wyważone zostały interesy zarówno publiczne jak i interesy prywatne poprzez uwzględnienie wniosków złożonych na etapie przystąpienia do opracowania planu oraz poprzez sporządzenie prognoz: oddziaływania na środowisko i skutków finansowych uchwalenia planu, w których zawarte zostały analizy ekonomiczne, środowiskowe i społeczne. Uchwalenie planu nie będzie miało wpływu na pozostałe finanse publiczne.

Zgodnie z art. 1 ust. 4 ustawy sposób lokalizacji nowej zabudowy poprzedzony został wykonaniem szczegółowych analiz w zakresie własności terenów, obecnego zainwestowania i użytkowania terenu objętego planem oraz w zakresie istniejącego układu komunikacyjnego i istniejącej infrastruktury technicznej. Uwzględniając powyższe analizy projekt planu wykonany

został z uwzględnieniem wymagań ładu przestrzennego, efektywnego gospodarowania przestrzenią oraz walorów ekonomicznych przestrzeni.

Projektowane zagospodarowanie terenu stanowić będzie zwarty układ terenów rolnych i leśnych, z odpowiednim dostępem do dróg publicznych, zapewniając tym samym zminimalizowanie transportochłonności układu przestrzennego, wprowadzenia rozwiązań w zakresie ruchu pieszego, rowerowego oraz łatwego dostępu do publicznego transportu zbiorowego.

Tereny rolne i leśne lokalizowane są na obszarze w granicach jednostki osadniczej Złotniki-Wieś, który ma obecnie bardzo dobry dostęp do ulicy Złotnickiej(poza granicami planu) oraz do istniejących sieci infrastruktury technicznej.

Projekt planu jest zgodny z wynikami ostatniej analizy zmian w zagospodarowaniu przestrzennym Gminy Suchy Las, o której mowa w art. 32 ust. 1 ustawy, zawartej w Zarządzeniu nr 140/2018 Wójta Gminy Suchy Las z dnia 11 września 2018 r. w sprawie przekazania Radzie Gminy Suchy Las wyników analizy zmian w zagospodarowaniu przestrzennym oraz oceny postępów w opracowywaniu miejscowych planów zagospodarowania przestrzennego. W ww. analizie stwierdzono m.in., że wszystkie obowiązujące plany są aktualne pod warunkiem fragmentarycznych zmian kilku z tych planów oraz nowych planów na części terenów objętych planami obowiązującymi, co dostosuje ich ustalenia do obecnych potrzeb gminy lub inwestorów. Niniejszy plan został sporządzony w celu realizacji obecnych potrzeb gminy, w związku z czym jest zgodny z analizą w tym zakresie.

Rada Gminy Suchy Las - w oparciu o ww. analizę - podjęła w dniu 27 września 2018 r. Uchwałę nr XLVIII/548/18 w sprawie aktualności Studium uwarunkowań i kierunków zagospodarowania przestrzennego Gminy Suchy Las i miejscowych planów zagospodarowania przestrzennego.

Celem sporządzenia nowego planu jest potrzeba ochrony gruntów rolnych i leśnych przed zabudową.

Pismami z dnia 7 czerwca 2018 r. Wójt Gminy Suchy Las wystąpił o zaopiniowanie i uzgodnienie projektu planu, wraz z prognozą oddziaływania na środowisko, do organów i instytucji wymienionych w art. 17 pkt 6 ustawy o planowaniu i zagospodarowaniu przestrzennym.

W dniach od 10 października 2018 r. do 12 listopada 2018 r. projekt planu został wyłożony do publicznego wglądu. Termin składania uwag wyznaczono do dnia 29 listopada 2018 r. W dniu 15 października 2018 r. zorganizowano dyskusję publiczną nad przyjętymi w projekcie planu rozwiązaniami. Do projektu planu nie wniesiono uwag.

Po wejściu w życie uchwały nr XLIX/571/18 Rady Gminy Suchy Las z dnia 18 października 2018 r. w sprawie zasad i warunków sytuowania obiektów małej architektury, tablic reklamowych i urządzeń reklamowych oraz ogrodzeń, ich gabarytów, standardów jakościowych oraz rodzajów materiałów budowlanych, z jakich mogą być wykonane, dostosowano do niej zapisy przedmiotowego miejscowego planu zagospodarowania przestrzennego.

W dniu 18 grudnia 2018 r. projekt planu wraz z załącznikami, został przedłożony Radzie Gminy Suchy Las do rozpatrzenia i uchwalenia.

Po uchwaleniu uchwały w sprawie planu, wraz z załącznikami oraz dokumentacją prac planistycznych, zostanie przekazana Wojewodzie Wielkopolskiemu w celu oceny zgodności z przepisami prawnymi i ogłoszenia w Dzienniku Urzędowym Województwa Wielkopolskiego.