

**UCHWAŁA NR III/32/18**  
**RADY GMINY SUCHY LAS**

z dnia 18 grudnia 2018 r.

**w sprawie przyjęcia Gminnego Programu Opieki nad  
Zabytkami dla Gminy Suchy Las na lata 2018-2021**

Na podstawie art. 87 ust. 1, 2, 3 i 4 ustawy z dnia 23 lipca 2003 r. o ochronie zabytków i opiece nad zabytkami (Dz. U. z 2018 r. poz. 2067), Rada Gminy Suchy Las uchwala, co następuje:

**§ 1.** Postanawia się przyjąć Gminny Program Opieki nad Zabytkami dla Gminy Suchy Las na lata 2018-2021, stanowiący załącznik do niniejszej uchwały.

**§ 2.** Wykonanie uchwały powierza się Wójtowi Gminy Suchy Las.

**§ 3.** Uchwała wchodzi w życie z dniem podjęcia i podlega ogłoszeniu w Dzienniku Urzędowym Województwa Wielkopolskiego.

Załącznik nr 1 do uchwały  
Rady Gminy Suchy Las  
nr III / 32 / 18  
z dnia 18 grudnia 2018.

# **GMINNY PROGRAM OPIEKI NAD ZABYTKAMI DLA GMINY SUCHY LAS NA LATA 2018-2021**

(Opracował Przemysław Bobrowski)



**SUCHY LAS**

**2018**

## **SPIS TREŚCI**

<b>1. Wstęp</b>	<b>5</b>
1.1. Charakterystyka i zarys historii gminy	5
1.2. Postanowienia ogólne	14
1.3. Cel opracowania Gminnego Programu Opieki nad Zabytkami	17
1.4. Podstawa prawna opracowania Gminnego Programu Opieki nad Zabytkami	18
<b>2. Uwarunkowania zewnętrzne ochrony zasobów dziedzictwa kulturowego</b>	<b>20</b>
2.1. Relacje Gminnego Programu Opieki nad Zabytkami z opracowaniami wykonanymi na poziomie kraju	20
2.1.1. Krajowy program ochrony zabytków i opieki nad zabytkami na lata 2014-2017	20
2.2. Relacje Gminnego Programu Opieki nad Zabytkami z opracowaniami wykonanymi na poziomie województwa i powiatu	21
2.2.1. Strategia rozwoju województwa wielkopolskiego	21
2.2.2. Plan zagospodarowania przestrzennego województwa wielkopolskiego	22
2.2.3. Program opieki nad zabytkami województwa Wielkopolskiego na lata 2017-2020	23
2.2.4. Program opieki nad zabytkami powiatu poznańskiego na lata 2016-2019.	25
<b>3. Zasoby dziedzictwa i krajobrazu kulturowego gminy:</b>	<b>27</b>
3.1. Obiekty zabytkowe, nieruchome wpisane do rejestru zabytków	33
3.2. Obiekty z terenu gminy Suchy Las znajdujące się w ewidencji zabytków	36
3.3. Wykaz najcenniejszych zabytków ruchomych na terenie gminy	44
3.4. Krajobraz kulturowy – obszarowe wpisy do rejestru zabytków	44
3.4.1. Historyczne założenie urbanistyczne	44
3.4.2. Spis zabytkowych parków na terenie gminy	44
3.4.3. Spis zabytkowych cmentarzy na terenie gminy	45
3.5. Zabytki archeologiczne	46
3.5.1. Wykaz stanowisk archeologicznych wpisanych do rejestru zabytków z terenu gminy	46
3.5.2. Wykaz stanowisk o własnej formie krajobrazowej z terenu gminy	46
3.5.3. Zestawienie liczbowe stanowisk archeologicznych na terenie gminy zewidencjonowanych i wpisanych do rejestru zabytków łącznie z funkcją oraz analizą chronologiczną	46

<b>4. Uwarunkowania wewnętrzne ochrony zasobów dziedzictwa i krajobrazu kulturowego</b>	<b>50</b>
4.1. Stan zachowania i obszary największego zagrożenia zabytków	50
4.2. Uwarunkowania wynikające ze Strategii Rozwoju Gminy Suchy Las na lata 2013-2020	52
4.3. Uwarunkowania wynikające z projektu Studium uwarunkowań oraz kierunków zagospodarowania przestrzennego gminy Suchy Las	55
4.4. Uwarunkowania wynikające z miejscowych planów zagospodarowania przestrzennego	64
4.5. Uwarunkowania wynikające z uchwały Rady Gminy Suchy Las Nr XL/485/18 z dnia 22 marca 2018 roku	64
4.6. Uwarunkowania wynikające z uchwały Rady Gminy Suchy Las Nr XL/453/17 z 18 grudnia 2017 roku- Wieloletniej Prognozy Finansowej Gminy Suchy Las na lata 2018-2029	65
4.7. Uwarunkowania wynikające z Gminnego planu ochrony zabytków na wypadek konfliktu zbrojnego i sytuacji kryzysowych dla miasta i gminy	66
<b>5. Cele Gminnego Programu Opieki nad Zabytkami dla gminy Suchy Las</b>	<b>67</b>
5.1. Wynikające z art. 87 ustawy z dnia 23 lipca 2003r. o ochronie zabytków i opiece nad zabytkami	68
5.2. Wynikające ze Strategii Rozwoju Gminy Suchy Las na lata 2013-2020	68
5.3. Wynikające z projektu Studium uwarunkowań oraz kierunków zagospodarowania przestrzennego gminy Suchy Las	68
5.4. Uwarunkowania wynikające z uchwały Rady Gminy Suchy Las Nr XL/453/17 z 18 grudnia 2017 roku- Wieloletniej Prognozy Finansowej Gminy Suchy Las na lata 2018-2029	68
<b>6. Kierunki działań dla realizacji gminnego programu opieki nad zabytkami</b>	<b>69</b>
6.1. Podstawowe kierunki działań	70
6.1.1. Gminna ewidencja zabytków	70
6.1.2. Gminna ewidencja stanowisk archeologicznych	71
6.1.3. Inwentaryzacja zabytków tzw. „małej architektury”	72
6.1.4. Rewaloryzacja obiektów zabytkowych	72
6.1.5. Ścieżki i szlaki turystyczno-edukacyjne	73
6.1.6. Edukacja i promocja zabytków miasta i gminy Suchy Las.	74
6.1.7. Opieka nad nieczynnymi cmentarzami i miejscami pamięci	

narodowej	74
6.1.8. Kontakty z właścicielami obiektów zabytkowych	74
6.1.9. Nadzór nad inwestycjami ziemnymi realizowanymi przez gminę, stanowiącymi zagrożenie dla zabytków archeologicznych.	75
6.1.10. Coroczna aktualizacja Planu opieki nad zabytkami na wypadek konfliktu zbrojnego i sytuacji kryzysowych	75
6.2. Terminarz realizacji oraz środki finansowania	75
<b>7. Instrumentarium realizacji gminnego programu opieki nad zabytkami</b>	<b>81</b>
<b>8. Monitoring działania gminnego programu opieki nad zabytkami</b>	<b>82</b>
<b>9. Niektóre zewnętrzne źródła finansowania gminnego programu opieki nad zabytkami</b>	<b>83</b>

# 1. Wstęp

## 1.1. Charakterystyka i zarys historii gminy

Gmina Suchy Las, należąca do powiatu poznańskiego, jedna z 226 gmin województwa, położona jest w centrum Wielkopolski, na północ od miasta Poznania, w granicach aglomeracji poznańskiej. Gmina od południa graniczy z miastem Poznań, od zachodu z gminą Rokietnica, od północy z gminą miejską Oborniki, a od wschodu przez Wartę z gminami Murowana Goślina i Czerwonak. Aglomeracja poznańska, a wraz z nią gmina Suchy Las, postrzegana jest jako jeden z najbardziej dynamicznie rozwijających się obszarów i to nie tylko w skali województwa oraz regionu, ale i w skali całego kraju. Przez gminę przebiegają dwa ważne szlaki komunikacyjne: droga krajowa nr 11 z Poznania przez Piłę do Koszalina, oraz linia kolejowa Poznań- Piła- Kołobrzeg.

Powierzchnia gminy wynosi 11.605 ha, z czego użytki rolne zajmują około 26% powierzchni a lasy 28%. Cechą charakterystyczną jest obecność na terenie gminy poligonu wojskowego zajmującego ponad 62,6 % jej obszaru. Gminę zamieszkuje ok. 16 350 osób (2017 rok). Sieć osadniczą gminy tworzy 8 jednostek administracyjnych: Biedrusko, Chludowo, Gołęczewo, Jelonek, Suchy Las, Zielątkowo, Złotkowo i Złotniki. Rada Gminy Suchy Las powołała uchwałami 11 jednostek pomocniczych, wśród których jest 6 sołectw (Chludowo, Gołęczewo, Jelonek, Zielątkowo, Złotkowo i Złotniki-Wieś) oraz osiedla Suchy Las, Suchy Las – Wschód, Biedrusko, Złotniki-Osiedle, Osiedle Grzybowe.

Według regionalizacji fizyczno-geograficznej Polski Jerzego Kondrackiego obszar gminy Suchy Las należy do makroregionu Pojezierza Wielkopolskiego z dwoma mezoregionami: Pojezierzem Poznańskim i Poznańskim Przełomem Warty (Kondracki 2000). Przez teren gminy przebiega z zachodu na wschód ciąg moren fazy poznańskiej ostatniego zlodowacenia, których kulminacją jest Góra Moraska (153 m n.p.m.). Ukształtowanie powierzchni gminy urozmaicają pagórki morenowe, zajmujące blisko  $\frac{3}{4}$  jej powierzchni, a większość leży na wysokości około 100 m n.p.m. Najniżej położone są tereny przylegające bezpośrednio do Warty w okolicach Biedruska.

Najstarsze ślady pobytu człowieka na terenie gminy pochodzą ze schyłku plejstocenu, z okresu nazywanego późnym paleolitem (około 10 000-8000 lat p.n.e.). W Zielątkowie znaleziono narzędzia wykonane z krzemienia, w tym grot strzały (liściak) wykonany przez łowców-zbieraczy kultury świderskiej. Na obszarze dzisiejszych Złotnik znaleziono ślady obozowisk ludności mezolitycznej, trudniącej się także łowiectwem i zbieractwem oraz wytwarzaniem narzędzi z krzemienia, kości, rogów i drewna, zamieszkującej obszary Niżu

(około 8000-4500 lat p.n.e.). W Biedrusku i Złotkowie natrafiono na pozostałości osad najstarszych na terenie Polski kultur neolitycznych, należących do tzw. cyklu kultur wstęgowych wczesnego i środkowego neolitu. W Złotnikach natrafiono na osadę kultury amfor kulistych, a w Biedrusku, Chłudowie, Gołęczewie, Suchym Lesie, Zielątkowie i Złotkowie, pozostałości osad kultury pucharów lejkowatych. Społeczności kultur neolitycznych oraz wczesnej epoki brązu (4500-1300 lat p.n.e.) prowadziły bardziej osiadły tryb życia i zajmowały się przede wszystkim hodowlą zwierząt i uprawą ziemi. Nadal wytwarzały narzędzia z krzemienia i kamienia oraz ceramikę naczyniową. Szczególnie intensywne osadnictwo na terenie gminy pochodzi z młodszych okresów epoki brązu (1300-700 lat p.n.e.) i wczesnej epoki żelaza (700-400 lat. p.n.e.-okres halszacki i 400-150-okres lateński), kiedy to Wielkopolskę zamieszkiwały społeczności kultur, łużyckiej, pomorskiej oraz grobów podkloszowych. Ślady osadnictwa z tego okresu znaleziono na terenie wszystkich miejscowości leżących na obszarze gminy. Powszechnym zwyczajem tych trudniących się uprawą roślin i hodowlą zwierząt społeczności było palenie ciał zmarłych na stosach i składanie przepalonych kości do glinianych naczyń (popielnic), a następnie grzebanie ich na płaskich cmentarzyskach, bądź w późniejszym okresie, w grobach mających formę kamiennych skrzyń. Kolejnymi mieszkańcami terenów dzisiejszej gminy były społeczności kultury przeworskiej, które zajmowały Wielkopolskę w okresie wpływów rzymskich (około 150 lat p.n.e.- 500 r. n.e.). Ślady intensywnego osadnictwa z tego czasu znaleziono w Biedrusku, Chłudowie, Gołęczewie, Suchym Lesie, Zielątkowie, Złotnikach i Złotkowie. Kolejne relikty intensywnego osadnictwa na terenie gminy Suchy Las pochodzą z okresu średniowiecza oraz czasów nowożytnych. Prawdopodobnie już w VII wieku tereny dzisiejszej gminy leżały na obszarach zajmowanych przez Polan. W tym czasie wspólnoty rodowe (podstawowe jednostki organizacji społecznej) skupiały się w większe związki-plemiona. Podstawą obrony terytorium zajmowanego przez plemię były grody obronne. Na terenie dzisiejszej gminy istniały niegdyś grody w Chojnicy, Glinie (zachowany do dziś) i Złotnikach. W okresie formowania się państwa Polskiego, w X wieku i czasach wczesnopiastowskich podstawowym związkiem terytorialno- sąsiedzkim były tzw. opola, które w XII wieku stały się jednostkami administracyjnymi z przynależnymi wsiami. Najważniejszą część opola stanowiła ufortyfikowana osada nazywana czołem, w której odbywały się wiece. W XIV wieku większość obszarów dzisiejszej gminy wchodziła w skład opola z czołem w Chojnicy. Wśród ponad 40 wsi należących do opola chojnickiego były m.in. Suchylas (ob. Suchy Las), Chłudowo, Glinno, Biezdrowsko (ob. Biedrusko). W późniejszym okresie opola zostały

zastąpione innymi jednostkami podziału terytorialnego gminami (miejskimi bądź wiejskimi), składającymi się z jednej lub kilku wsi. Okres od XIII-XV wieku, to czas lokacji większości istniejących do dziś lub niezachowanych już wsi z terenu dzisiejszej gminy Suchy Las. Wiek XVI przyniósł na terenie całego kraju rozwój gospodarki oparty na folwarkach pańszczyźnianych zajmujących się hodowlą zwierząt i uprawą zbóż. Na terenie dzisiejszej gminy pojawiły się folwarki szlacheckie, ale zachowane zostały też tradycyjne wsie służebne świadczące na rzecz poznańskich joannitów czy cysterek z Owińsk. Hamujący wpływ na rozwój kraju, w tym tereny dzisiejszej gminy Suchy Las, miały wojny i kataklizmy, które dotykały Polskę w XVII wieku. Wyrównanie strat, szczególnie ludzkich, wymagało jednak czasu. Przykładem może być tu wieś Suchy Las, która opustoszała w wyniku kataklizmów i tylko dzięki działaniom komandora poznańskich joannitów Michała Stanisława Dąbrowskiego, który w początkach XVIII wieku sprowadził nowych osadników, przetrwała. Wiek XVIII, to także okres nowego osadnictwa olenderskiego, a w okolicach Poznania bamberskiego. W 1793 roku w wyniku II rozbioru Polski tereny dzisiejszej gminy Suchy Las znalazły się w granicach Prus. Początek XIX wieku również był trudny dla ówczesnych mieszkańców gminy. Był to czas wojennych przemarszów wojsk, co musiało wiązać się z obowiązkowym poborem ludności, rekwirowaniem zwierząt i płodów rolnych oraz grabieżami. Pomiędzy 1806 a 1813 rokiem obszar gminy wchodził w skład departamentu Poznańskiego Księstwa Warszawskiego, a w latach 1813-1815 rokiem znalazł się pod zaborem rosyjskim. Po kongresie wiedeńskim tereny gminy zostały ponownie włączone do Prus, początkowo w ramach Wielkiego Księstwa Poznańskiego, a potem Prowincji Poznańskiej. W wyniku reform w ustroju gminnym, w 1833 roku władze pruskie utworzyły obwód wójtowski z siedzibą w Chludowie, a w jego skład wchodziły m.in. wsie: Chludowo, Biedrusko, Trzuskotowo, Gołęczewo, Złotkowo, Knyszyn, Chojnica, Łagiewniki, Złotniki, Jelonek, Suchy Las, Glinno i Glinienko. W wyniku kolejnej reformy administracyjnej w 1887 roku, przez teren gminy przebiegała granica pomiędzy powiatem Poznań Wschód i Poznań Zachód. Do tego pierwszego należały m.in. wsie Biedrusko, Chludowo, Chojnica, Glinno, Knyszyn i Łagiewniki i Suchy Las. W powiecie Poznań Zachód znalazły się Gołęczewo, Złotkowo i Złotniki z Jelonkiem, natomiast Zielątkowo włączono do powiatu obornickiego. Koniec XIX wieku i początek XX to czas wzmożonej germanizacji i kolonizacji niemieckiej na terenie Wielkopolski. Procesy te objęły także wsie leżące na terenie dzisiejszej gminy Suchy Las, czego najbardziej spektakularnym przykładem było Gołęczewo, z którego władze pruskie uczyniły wzorcową wieś kolonizacyjną. Był to również czas intensywnego budownictwa mieszkalnego i gospodarczego. Na przełomie XIX/XX wieku powstał



większość zabytkowych domów mieszkalnych i zagród oraz budynków gospodarczych, znajdujących się w gminnej ewidencji zabytków. Przejawem germanizacji była powszechna w tym czasie zmiana starych, historycznych nazw miejscowości, na nowe niemiecko brzmiące. Po zwycięskim Powstaniu Wielkopolskim, tereny gminy Suchy Las znalazły się w granicach odrodzonego Państwa Polskiego. W okresie międzywojennym obszar dzisiejszej gminy Suchy Las wchodził w skład powiatu poznańskiego. Większość wsi należało do ówczesnego obwodu wójtowskiego Piątkowo, a wśród nich Chludowo, Glinienko, Glinno, Łagiewniki, Suchy Las, oraz Łagiewniki z probostwem Chojnica. Złotkowo, Złotniki z Jelonkiem były częścią obwodu wójtowskiego Rokietnica, a Zielątkowo leżało w powiecie obornickim. W wyniku kolejnej reformy w 1934 roku gmina Piątkowo podzielona została na 11 gromad, wśród których było większość wsi wchodzących w skład dzisiejszej gminy Suchy Las.

Na przestrzeni wieków na terenie gminy Suchy Las znajdowało się kilka wsi i osad, które przestały istnieć w I poł. XX wieku, głównie na skutek utworzenia poligonu wojskowego. Wśród nich były Chojnica, Czerwona Niwa, Drogocin, Glinienko, Glinno, Janowo, Knyszyn, Łagiewniki, Łysy Młyn, Okolewo.

Historię gminy tworzą dzieje poszczególnych wsi, zarówno tych istniejących jak i tych, które nie przetrwały do dziś.

Pierwsze wzmianki o **Suchym Lesie** pochodzą z XIII wieku. Według jednych źródeł miał to być rok 1218 roku, kiedy to w dokumencie z 30 listopada biskup poznański Paweł potwierdził nadania swoich poprzedników na rzecz poznańskiego domu joannitów. Wśród nazw dóbr pojawia się również *Zuchiless*. Badania mediewistów wykazały, że nadanie to mogło nastąpić nieco później bo po 1225 roku lub około 1237 roku. W dokumencie z 1388 roku pojawia się nazwa *Suchilas*. Nazwa wsi była nazwą kulturową i oznaczała *wyrąb leśny*. W XIII wieku wieś, będąca własnością joannitów poznańskich, leżała na obornickim szlaku drogowym wiodącym z Poznania na północ i wchodziła w skład opola chojnickiego. Badania archeologiczne przeprowadzone na terenie Suchego Lasu potwierdzają służebny charakter wsi. Wiek XVII był okresem upadku wielu ośrodków osadniczych w całej Polsce, w tym także na obszarze dzisiejszej gminy Suchy Las, wyludnionych w wyniku wojen ze Szwecją i epidemii chorób zakaźnych. Odrodzenie Suchego Lasu nastąpiło w 1732 roku, kiedy to komandor maltański Michał Stanisław Dąbrowski sprowadził do opustoszałej wsi 7 osadników z rodzinami, nadał im ziemie i przywileje. W 1793 roku tak jak cała Wielkopolska, tereny gminy Suchy Las dostają się pod panowanie pruskie, z krótkim okresem przerwy, kiedy wchodziły w skład Księstwa Warszawskiego (1807-1813) i zaboru

rosyjskiego (1813-1815). Po śmierci ostatniego komandora poznańskiego kawalerów maltańskich, dobra joannitów (składające się folwarku św. Jana na dzisiejszej Komandorii w Poznaniu oraz wsi Baranowo, Chrostowo, Maniewo, Pogorzelica, Psarskie, Rabowice, Radzim, Suchy Las, Ślepuchowo oraz Żukowo) w dniu 21 czerwca 1832 roku uległy kasacji- zostały odebrane zakonowi i wcielone do domeny w Swarzędzu. W II poł. XIX wieku przez okolice przeszła silna fala germanizacji. W 1862 roku władze pruskie zbudowały w Suchym Lesie szkołę. Zaczęto również sprowadzać osadników z Niemiec. W 1907 roku nazwę wsi zmieniono na *Steimdorf*. W okresie II Rzeczypospolitej Suchy Las jako gmina wójtowska wchodziła w skład obwodu wójtowskiego Piątkowo (od 19 stycznia 1928 roku), powiatu poznańskiego. Mieszkańcy wsi należeli do parafii w Chojnicy. Obszar wsi nadal zamieszkiwało wielu Niemców. Po wybuchu wojny, 2 września nad Suchym Lasem został zestrzelony samolot niemiecki. W wyniku represji, okupanci zastrzelili 8 mieszkańców okolicznych wsi zaangażowanych w pojmanie niemieckich pilotów. Suchy Las został wyzwolony 24 stycznia 1945 roku. Przez krótki czas na terenie wsi znajdował się przejściowo cmentarz ponad 666 poległych przy wyzwaniu gmin Piątkowo, Rokietnica i Tarnowo Podgórne żołnierzy radzieckich. W wyniku reformy administracyjnej z dniem 1 stycznia 1973 roku, zniesiono dotychczasowe gromady i powstała gmina z siedzibą w Suchym Lesie, do której włączono również Biedrusko. W 1987 roku obszar gminy Suchy Las został pomniejszony o miejscowości włączone w obręb Poznania, tj. Morasko, Radojewo z Nową Wsią Górną i Umultowo z Nową Wsią Dolną.

**Biedrusko** - pierwsza wzmianka o wsi *Biesdrofsko* pochodzi z 1388 roku. Wtedy to wieś ta wspomniana została w aktach Sądu Grodzkiego w Poznaniu, przed którym toczyła się sprawa braci Bielawskich z Bielaw o 100 grzywien, jakie były warte ziemie zapisane w Biedrusku. Nazwa tej wsi pochodzi prawdopodobnie od nazwiska jednego z poznańskich kanoników *Biezdrewa* lub *Piesdrewa* i na przestrzeni wieków kilkakrotnie zmieniała swoje brzmienie. Z dokumentów wynika, że w latach 1398-1518 wieś była przedmiotem licznych sporów o prawa własności do niej. W 1518 roku Biedrusko za przyzwoleniem królewskim Zygmunta Starego nabyły cysterki z Owińsk od Jana Bielawskiego za 800 grzywien. Po 1518 roku, aż do kasaty zakonu przez władze pruskie, Biedrusko było jedną z wsi klasztornych (obok m.in. Chłudowa, Radojewo, Trzuskotowa). W okresie zaborów wieś była własnością niemieckiej rodziny von Treskow, od 1797 kiedy to jej właścicielem został Zygmunt Otto Józef von Treskow. W latach 1877-1880 ówczesny właściciel Albrecht Otto von Treskow wybudował tu okazały pałac i założył park krajobrazowy. W 1904 roku sprzedał on Biedrusko armii pruskiej, która utworzyła tu ośrodek ćwiczeń z poligonem. W tym czasie

wieś zmieniła też nazwę na *Weissenburg*. W 1910 roku jednostkę wojskową w Biedrusku wizytował cesarz Wilhelm II. W obszar założonego poligonu wojskowego prusacy włączyli teren trzech wsi historycznych (dziś nieistniejących), tj. **Knyszyna, Tworkowa, Trzuskotowa**, z których mieszkańcy zostali wysiedleni. W okresie I wojny światowej w Biedrusku działała 5 Szkoła Podchorążych Piechoty. W nocy z 31 grudnia 1918 na 1 stycznia 1919 roku teren jednostki wojskowej w Biedrusku został opanowany przez oddziały powstańcze. Po odzyskaniu niepodległości na terenie Biedruska nadal znajdowały się koszary armii polskiej. Ówczesni mieszkańcy wsi w dużej mierze byli pracownikami wojska lub instytucji oraz zakładów powiązanych z wojskiem. W okresie międzywojennym przebywało tu także wiele znamienitych osobistości, jak choćby Józef Piłsudski, prezydent Ignacy Mościcki, marszałkowie Ferdynand Foch i Rydz-Śmigły czy król Rumunii Karol II. Z Biedruska na front wyruszył 7 Pułk Strzelców Konnych. W czasie II wojny Niemcy powiększyli teren poligonu o kolejne wsie: **Lagiewniki, Chojnicę, Glinno, Glinienko i Okolewo**. W 1945 roku na terenie Biedruska stacjonowała jednostka radziecka, zajmująca się wyłapywaniem Niemców uciekających z poznańskiej Cytadeli. Wcześniejsze decyzje administracyjne Niemców zostały po zakończeniu wojny podtrzymane i ludność 5 wspomnianych wsi została wysiedlona do innych ośrodków na terenie gminy.

**Chludowo** należy do najstarszych wsi wielkopolskich. Jej nazwa pochodzi od słowa *chludny* czyli czysty. Nazwa wsi wielokrotnie zmieniała się na przestrzeni wieków. W 1252 roku książę Przemysław I, przy okazji fundacji klasztoru cysterek w Owińskach podarował im także Chludowo - *Kludowo*. Wieś lokowano na prawie niemieckim. Klasztor miał prawo pobierania dziesięciny oraz immunitet sądowy i ekonomiczny. Przywilej ten potwierdził w 1280 roku Przemysław II. Na przełomie XIII/XIV wieku cysterki lokowały wieś na prawie średzkim. Założyły też i uposażyły kościół parafialny, który spalił się w 1710 roku, a w 1530 roku szkołę parafialną. W 1736 roku zakonnice wzniosły nową świątynię na planie krzyża, która około 1765 roku została zastąpiona zachowanym do dziś drewnianym kościołem. Po II rozbiórce Polski i kasacji klasztoru w Owińskach w 1794 roku Chludowo wraz z całym majątkiem pocysterskim przeszło w ręce rodziny kupieckiej von Treskow. Nabywcą był Sigismund Otto Joseph von Treskow. Za majątek o powierzchni 3731 mórg zapłacił 73 325 talarów. Po jego śmierci Chludowo, Owińska i Trzuskotowo odziedziczył jeden z jego synów Otto. W 1855 roku Chludowo wraz z folwarkiem Zielątkowo przejął Wilhelm von Treskow, który w 1863 (wg innych źródeł w 1875 roku) wybudował w Chludowie pałac będący jego rezydencją. Właścicielem był do chwili ubezwłasnowolnienia z powodu choroby umysłowej w roku 1886. Po nim majątek przejęła jego żona Alma. W końcu lat 80. XIX wieku w

Chludowie było 12 domów, w których mieszkało 138 osób, w tym 125 katolików, pięciu ewangelików i 8 Żydów. Majątek Chludowo zamieszkiwało w tym czasie 113 ewangelików i 289 katolików. We wsi znajdował się młyn parowy i gorzelnia oraz stacja poczty i przystanek kolejowy na trasie Poznań-Oborniki. W 1909 roku Alma von Treskow sprzedała Chludowo wraz z Zielątkowem Pruskiej Komisji Osadniczej. W latach 1911-1912 majątek rozparcelowano pomiędzy sprowadzonych tu osadników niemieckich. Resztówkę z pałacem i parkiem kupił major Georg von Treskow. Od 1919 roku Chludowo należało do gminy Piątkowo. W latach 1920-1922 nastąpiła w Chludowie wymiana ludności. Wielu dotychczasowych kolonistów niemieckich wyjechało, a ich miejsce zajęli Polacy przybyli ze Śląska Opolskiego. W tym okresie w Chludowie powstała OSP oraz założono kółko rolnicze liczące 42 członków, którego prezesem był ksiądz Wężyk z Chojnicy. Resztówkę (pałac z parkiem) nabył polityk i przyrodnik Roman Dmowski. Po nim właścicielami terenu zostali w 1934 roku Misjonarze Słowa Bożego, którzy rok później otworzyli tu dom zakonny Księży Werbistów. Jeszcze w okresie międzywojennym decyzją władz PKP utworzono we wsi stację kolejową.

Pierwsza wzmianka o **Goleńczewie** pochodzi z 1313 roku, kiedy to Piotr z Goleńczewa został zobowiązany przez biskupa poznańskiego Andrzeja do płacenia dziesięciny na rzecz katedry poznańskiej. Nazwa wsi w ciągu wieków ulegała zmianom. W okresie wzmiankowanym w źródłach historycznych między XIV a XIX wiekiem Goleńczewo było raczej niewielkim ośrodkiem osadniczym. W roku 1681 był tu zniszczony dwór i zabudowania gospodarskie w złym stanie, a wieś zamieszkiwało 10 kmieci. W 1790 roku było 10 chałup i 60 mieszkańców, w 1840 roku 11 domów i 130 mieszkańców, a w latach 70 i 80 XIX wieku 18 domów i 237 mieszkańców. W XIX wieku majątek był kolejno własnością Konczyńskich, Chełkowskich i braci Błociszewskich. Ostatni z właścicieli Zygmunt Błociszewski zbankrutował, a ziemię przejęła w 1901 roku Pruska Komisja Osadnicza. Z początkiem XX wieku Niemcy postanowili zorganizować tu wzorcową wieś kolonizacyjną. W 1906 roku zmienili jej nazwę na *Golenhofen*. Wieś składała się z dwóch części: starej - polskiej i nowej - niemieckiej wybudowanej wg projektów Paula Fischera. Po udanym powstaniu i odzyskaniu przez Polskę niepodległości, większość kolonistów niemieckich opuściła Goleńczewo, a ich zabudowania odkupili Polacy. W 1921 roku założono tu OSP, w 1922 założono Kółko Rolnicze, a w 1928 roku w rocznicę uzyskania niepodległości mieszkańcy postawili jako wotum figurę NMP Królowej Polski.

Początki osady **Jelonek** nie są znane. Po raz pierwszy w dokumentach i na mapach pojawia się w 1821 roku, ale historia tego miejsca może być o wiele dłuższa. Na mapie

z 1830 roku miejsce to figuruje jako Folwark Górny. W końcu XIX wieku był folwarkiem należącym do Złotnik. Były tu wtedy 3 domy oraz 30 mieszkańców. Na początku XX wieku powstała tu cegielnia będąca w latach 1924-1939 własnością Stanisława Śmierchalskiego. Znajdowały się tu też szkółki drzewek owocowych i ozdobnych. W latach okupacji niemieckiej Jelonek nosił nazwę *Guldenfelde Vorwerk*.

Wieś **Zielątkowo** lokowana była na prawie niemieckim w 1365 roku. W 1388 roku wchodziła w skład Opola chojnickiego. Na przestrzeni wieków nazwa wsi ulegała zmianom: *Szelontkowo* (1394), *Zelantkowo* (1400), *Żelątkowo* (1580). Do 1793 roku wieś należała do rodzin Zielątkowskich. Później była własnością Skrzetuskich i Krzyżanowskich. W 1801 roku majątek kupił Tomasz Moraczewski. Z wsią tą był związany jego syn Jędrzej Moraczewski, historyk i działacz polityczno-kulturalny. Tu też urodziła się w 1811 roku jego siostra Bibiana Moraczewska pisarka i działaczka społeczna. W 1821 roku w Zielątkowie było 11 domów i 140 mieszkańców. W 1842 roku majątek Moraczewskich za 420 000 talarów nabył Otto von Treskow. Pod koniec XIX wieku obszar wsi wynosił 559 ha, a wieś zamieszkiwało 187 mieszkańców, w tym 154 katolików i 33 ewangelików. W styczniu 1909 roku ówczesna właścicielka Alma von Treskow sprzedała ziemię Komisji Kolonizacyjnej. Wieś została rozparcelowana i sprowadzono tu osadników niemieckich. W latach 20. XX wieku Zielątkowo liczyło 279 mieszkańców, w tym 226 Niemców i 53 Polaków. W 1923 roku założono tu OSP. W latach 1910-1918 oraz 1939-1945 wieś nosiła nazwę *Treskowschhof*.

Niewiele wiadomo na temat historii **Złotkowa**. Pierwsza wzmianka pochodzi z roku 1408, kiedy to wieś ta należała do braci Iwana, Dersława, Mikołaja, Przybisława Wieniawitów z Soboty. W 1580 roku wieś należała do Anny Sobockiej. W okresie międzywojennym wieś, wchodziła w skład obwodu wójtowskiego w Rokietnicy. Według pierwszego po odzyskaniu niepodległości spisu w 1921 roku, w 16 domach mieszkało tu 144 mieszkańców, w przeważającej liczbie pochodzenia polskiego. W 1923 roku założono tu OSP. W latach 1909-1918 i 1939-1945 wieś nosiła nazwę *Goldau*.

Pierwsza wzmianka o **Złotnikach** pochodzi z 1308 roku. Pierwotnie była wsią służebną. Nazwę wsi wiązać można prawdopodobnie z faktem, że jej mieszkańcy wytwarzali przedmioty ze złota na rzecz dworu książęcego bądź biskupiego. Od 1420 roku wieś należała do Przosnów - Jury i Wincentego Czuryłów. W 1500 roku jej właścicielem był Jan Bielawski, a w 1580 roku należała do Stanisława Kierskiego oraz Bodzanta Skórzewskiego. Po nich właścicielami wsi byli Skrzetuscy. W XVIII wieku należała do Kazimierza Łady Zabłockiego, a później Adama Wedelskiego. W 1793 roku Złotniki były własnością Franciszka Moszczeńskiego. Od 1845 do 1945 roku wieś należała do rodziny Hoffmeyerów.

W 1885 roku wybudowano tu szkołę, która była początkowo zborem ewangelickim, pocztą i szkołą równocześnie, a w 1895 Hoffmeyerowie wybudowali tu pałac. W tym czasie w Złotnikach w części dworskiej mieszkało 405 mieszkańców (w tym 330 katolików i 75 ewangelików) w 28 domach, a w części nazywanej dworzec kolejowy 14 osób w jednym domu. Po II wojnie światowej na terenie dawnego majątku utworzono zakład doświadczalny hodowli roślin i zwierząt Akademii Rolniczej w Poznaniu (obecnie Uniwersytetu Przyrodniczego).

**Chojnica** była wsią leżącą nad strumieniem o tej samej nazwie. Pierwsza wzmianka o wsi *Chojnicza* pochodzi z 1337 roku. W XIV wieku wieś była czołem opola chojnickiego. Na przełomie XI/XII wieku we wsi erygowano parafię. Pierwotny drewniany kościół p.w. św. Jana Chrzciciela został zastąpiony w 1531 roku przez późnogotycką murowaną świątynię (przerabianą później w dobie baroku). Jej budowę ukończył w 1556 roku Andrzej Przeclawski - dziekan poznański. W 1510 roku w skład parafii w Chojnicy wchodziły wsie Bielawy, Biedrusko, Tworkowo, Lubicz, Drogocin, Knyszyn, Łagiewniki, Glinno, Morasko. W 1530 roku w Chojnicy istniała szkoła parafialna. Wieś miała pierwotnie zabudowę położoną wokół centralnego placu, od którego odchodziły drogi w kierunku Biedruska, Chłudowa, Łagiewnik i Radojewa. Chojnica przestała istnieć po włączeniu jej w obręb poligonu w Biedrusku.

**Glinno** - pierwsza wzmianka pochodzi z 1388 roku. Znajdowało się tu dobrze zachowane grodzisko, nazywane potocznie „szwedzkim szańcem” lub „okopem”. Wieś była miejscem urodzenia w 1757 roku „ojca polskiego teatru” Wojciech Bogusławskiego. Jeszcze pod koniec XIX wieku było tu 10 domów i 113 mieszkańców. W okresie międzywojennym, dwór w którym urodził się Bogusławski należał do rodziny Tuchołków. Po włączeniu wsi w obręb poligonu w 1947 roku pałac rozebrano, a na jego fundamentach odsłonięto w 1966 roku głaz z pamiątkową tablicą.

**Glinienko** - wieś na wschodnim skraju jeziora Glinowieckiego. Pierwsza wzmianka pochodzi z 1388 roku. Glinienko nosiło na przestrzeni wieków różne nazwy, min. *Glinno Minus* (1435), *Glynno Minor* (1508). W latach 1470-1480 wieś należała do uposażenia kancelarii poznańskich, świadczących na rzecz Uniwersytetu w Krakowie. Mieszkańcy Małego Glinna dawali magistrum tego uniwersytetu po 2 grzywny czynszu oraz 2 kurczaki z łanu. We wsi w tym czasie było 6 łanów kmiecich i las. Jeszcze w końcu XIX wieku było tu 16 domów i 182 mieszkańców. W 1947 roku wieś została włączona w obręb poligonu.

**Knyszyn** - wieś między Chłudowem a Chojnicą wzmiankowana już w 1387 roku. Pod koniec XIX wieku było tu 11 domów i 194 mieszkańców. Obecnie wieś nie istnieje.

**Łagiewniki** po raz pierwszy wspomniane w 1386 roku. W XIX wieku były wsią folwarczną, należącą do rodziny Hellingów. Oprócz folwarku było tu również kilka gospodarstw indywidualnych. Pod koniec XIX wieku wieś liczyła 6 domów i 47 mieszkańców. Znajdowała się tu jednoklasowa szkoła oraz miały być tu dwa dwory, z których jeden był zamieszkiwany przez właściciela wsi, a drugi starszy stał pusty. W 1947 roku teren wsi włączono w obszar poligonu. W 1968 roku na gruzach starego dworu odsłonięto Pomnik Ofiar Faszyzmu.

**Okolewo** to nazwa miejsca przy strudze płynącej z Chojnicy nad brzegiem Jeziora Chojnickiego gdzie znajdował się młyn należący do majątku Bogusławskich, a w 1793 roku należał do Albina Bieńkowskiego.

## **1.2. Postanowienia ogólne**

1.2.1. Ilekroć w niniejszym programie mowa jest o:

- a) Ustawie – rozumie się przez to ustawę z dnia 23 lipca 2003 r. o ochronie zabytków i opiece nad zabytkami (Dz. U. z 2017 r., poz. 2187 ze zm.; z 2018 r. poz. 10, 1669).
- b) Gminie – rozumie się przez to Gminę Suchy Las.
- c) Programie- rozumie się przez to Gminny Program Opieki nad Zabytkami Gminy Suchy Las na lata 2018- 2021.
- d) Planie – rozumie się przez to Plan Zagospodarowania Przestrzennego Województwa Wielkopolskiego z dnia 26 listopada 2001 r. z późniejszymi zmianami.
- e) Strategii – rozumie się przez to Strategię Rozwoju Województwa Wielkopolskiego do roku 2020 z dnia 19 grudnia 2005 r.
- f) Konserwatorze – rozumie się przez to właściwego miejscowo konserwatora zabytków. Z dniem 01 marca 2010 r. część kompetencji Wielkopolskiego Wojewódzkiego Konserwatora Zabytków w Poznaniu została przekazana Powiatowemu Konserwatorowi Zabytków w Poznaniu. Powiatowy Konserwator zabytków został powołany na podstawie porozumienia z dnia 24 marca 2009 roku, zawartego pomiędzy Wojewodą Wielkopolskim i Starostą Poznańskim w sprawie powierzenia Powiatowi Poznańskiemu części spraw z zakresu właściwości Wielkopolskiego Wojewódzkiego Konserwatora Zabytków (Dziennik Urzędowy Województwa Wielkopolskiego z dnia 6 maja 2009 roku, nr 85, poz. 1212).

Do zadań Wydziału Powiatowego Konserwatora Zabytków należą następujące czynności:

*1/ wydawanie decyzji, postanowień i zaświadczeń dotyczących zabytków, określonych w ustawie z dnia 23 lipca 2003 r. o ochronie zabytków i opiece nad zabytkami oraz w przepisach odrębnych, a w szczególności:*

- prowadzenie kontroli w zakresie ochrony zabytków i opieki nad zabytkami,*
- sprawowanie nadzoru nad prawidłowością prowadzonych badań konserwatorskich, architektonicznych i archeologicznych,*
- sprawowanie nadzoru nad prawidłowością prowadzonych prac konserwatorskich, restauratorskich, rewaloryzacyjnych, archeologicznych, robót budowlanych i innych działań przy zabytkach,*
- wydawanie decyzji i opinii związanych z prowadzeniem prac konserwatorskich, restauratorskich, budowlanych, badań konserwatorskich i architektonicznych lub innych działań przy zabytku, jego otoczeniu lub na obszarach wpisanych do rejestru zabytków,*
- wydawanie decyzji i opinii związanych z ochroną dziedzictwa archeologicznego i prowadzeniem badań archeologicznych,*
- wydawanie decyzji i opinii związanych z wycinką drzew i krzewów oraz przeprowadzaniem prac rewaloryzacyjnych zabytkowych zespołów zieleni projektowanej (parki, ogrody, cmentarze, aleje itp.),*
- opiniowanie projektów decyzji o warunkach zabudowy,*
- opiniowanie projektów decyzji o lokalizacji celu publicznego,*
- opiniowanie projektów miejscowych planów zagospodarowania przestrzennego (z wyjątkiem projektów planów obejmujących cała gminę).*

*2/ upowszechnianie wiedzy o zabytkach przy współpracy z Wydziałem Promocji,*

*3/ prowadzenie i aktualizowanie podstawowej dokumentacji zabytków,*



4/ prowadzenie dla każdego zabytku zbioru dokumentów zawierającego p.w. kartę ewidencyjną, dokumentację prawną, konserwatorską, historyczną, ikonograficzną i inwentaryzacyjną i in.,

5/ umieszczaniem na zabytkach nieruchomości odpowiednich znaków lub zapisów,

6/ wydawaniem decyzji o zabezpieczeniu dobra kultury w formie ustanowienia tymczasowego zajęcia,

7/ ustanawianiem społecznych opiekunów zabytków,

8/ wspieraniem na wniosek zainteresowanych gmin, podjętych przez nie inicjatyw tworzenia parków kulturowych,

9/ wspieraniem na wniosek zainteresowanych stron inicjatyw społecznych w sprawie wystąpienia do Ministra Kultury i Dziedzictwa Narodowego w sprawie ustanawiania Pomników Historii,

10/ współpraca z innymi organami administracji publicznej.

Na mocy porozumienia z dnia 24. marca 2009 r. z kompetencji Powiatowego Konserwatora Zabytków **wyłącza się** następujące sprawy:

- prowadzenie rejestru zabytków na terenie województwa wielkopolskiego,
- wydawanie decyzji o wpisie zabytku do rejestru
- prowadzenie wojewódzkiej ewidencji zabytków,
- wydawanie pozwoleń na czasowy wywóz zabytku za granicę oraz zaświadczeń, że wywożone przedmioty nie wymagają pozwolenia na wywóz za granicę,
- wydawanie pozwoleń na sprzedaż, zamianę, darowiznę lub oddanie w użytkowanie wieczyste nieruchomości wpisanych do rejestru zabytków stanowiących własność Skarbu Państwa lub jednostek samorządu terytorialnego a także wnoszenie tych nieruchomości jako wkładów niepieniężnych (aportów) do spółek,
- zabytki ruchome,

- *opiniowanie projektów studiów uwarunkowań i kierunków zagospodarowania przestrzennego miasta i gmin oraz z zakresu uzgadniania projektów planów miejscowych obejmujących teren całej gminy określonych w art. 11 pkt. 8 lit c. art. 17 pkt. 7 lit c ustawy z dnia 27 marca 2003 r. o planowaniu i zagospodarowaniu przestrzennym,*

<http://www.bip.powiat.poznan.pl/2074.powiatowy-konserwator-zabytkow.html>

### **1.3. Cele opracowania Gminnego Programu Opieki nad Zabytkami**

Nadrzędnym celem opracowania Programu jest zahamowanie degradacji i poprawa stanu zasobów dziedzictwa kulturowego gminy.

Szczegółowo cele zostały określone w **art. 87 ustawy z dnia 23 lipca 2003 r. o ochronie zabytków i opiece nad zabytkami:**

- włączenie problemów ochrony zabytków do systemu zadań strategicznych, wynikających z koncepcji przestrzennego zagospodarowania kraju;*
- uwzględnianie uwarunkowań ochrony zabytków, w tym krajobrazu kulturowego i dziedzictwa archeologicznego, łącznie z uwarunkowaniami ochrony przyrody i równowagi ekologicznej;*
- zahamowanie procesów degradacji zabytków i doprowadzenie do poprawy stanu ich zachowania;*
- wyeksponowanie poszczególnych zabytków oraz walorów krajobrazu kulturowego;*
- podejmowanie działań zwiększających atrakcyjność zabytków dla potrzeb społecznych, turystycznych i edukacyjnych oraz wspieranie inicjatyw sprzyjających wzrostowi środków finansowych na opiekę nad zabytkami;*
- określenie warunków współpracy z właścicielami zabytków, eliminujących sytuacje konfliktowe związane z wykorzystywaniem tych zabytków;*
- podejmowanie przedsięwzięć umożliwiających tworzenie miejsc pracy związanych z opieką nad zabytkami.*

Ponadto celami są:

- Uwzględnianie uwarunkowań ochrony zabytków przy sporządzaniu i zmianie miejscowych planów zagospodarowania przestrzennego oraz studium uwarunkowań i kierunków zagospodarowania przestrzennego gminy.

- Podejmowanie i określanie warunków współpracy z właścicielami obiektów zabytkowych.
- Inicjowanie i wspieranie działań edukacyjnych, informacyjnych, turystycznych i innych, których celem jest propagowanie znajomości zabytków wśród mieszkańców gminy oraz zaszczepianie w ich świadomości zasadności i potrzeby opieki nad zabytkami.
- Zachowanie oryginalności, odmienności gminy pozwalające na identyfikację kulturową w zglobalizowanym świecie.
- Wspieranie działań zmierzających do pozyskania środków finansowych na opiekę nad zabytkami.

#### **1.4. Podstawa prawna opracowania Gminnego Programu Opieki nad Zabytkami**

1.4.1. Konstytucja R.P. z dnia 2 kwietnia 1997 r. (Dz. U. z 1997 r., Nr 78, poz. 483)

Zgodnie z art. 5: *Rzeczpospolita Polska strzeże (...) dziedzictwa narodowego.* Rozumiejąc zabytki, jako dobro narodowe, wspólne, art. 82 konstytucji mówi: *obowiązkiem obywatela (...) jest troska o dobro wspólne.*

1.4.2. Ustawa z dnia 8 marca 1990 r. o samorządzie gminnym (Dz. U. z 2016 r., poz. 446),

Zgodnie z art. 7 ust. 1 pkt. 9 ustawy, do zadań własnych gminy należy zaspokajanie zbiorowych potrzeb wspólnoty, w tym m.in. sprawy kultury (w tym bibliotek gminnych i innych instytucji kultury) oraz ochrony zabytków i opieki nad zabytkami.

1.4.3. Ustawa z dnia 23 lipca 2003 r. o ochronie zabytków i opiece nad zabytkami

(Dz. U. z 2014 r., poz. 1446 ze zm.). Ustawa z dnia 22 czerwca 2017 r. o zmianie

ustawy o ochronie zabytków i opiece nad zabytkami oraz niektórych innych ustaw

(Dz.U. z 2017 r., poz. 1595). Obwieszczenie Marszałka Sejmu Rzeczypospolitej

Polskiej z dnia 8 listopada 2017 r. w sprawie ogłoszenia jednolitego tekstu ustawy o

ochronie zabytków i opiece nad zabytkami (Dz.U. z 2017 r., poz.2187- data

ogłoszenia 28 listopada 2017 roku).

Ustawa, w zakresie ochrony zabytków z późniejszymi zmianami, nakłada na gminę następujące obowiązki i uprawnienia:

- a) Prawo utworzenia przez Radę Gminy (po uprzednim zasięgnięciu opinii Konserwatora) parku kulturowego w celu ochrony krajobrazu kulturowego oraz

zachowania wyróżniających się krajobrazowo terenów z zabytkami nieruchomymi charakterystycznymi dla miejscowej tradycji (art. 16 ust. 1).

- b) Obowiązek uwzględniania w studium uwarunkowań i kierunków zagospodarowania przestrzennego gminy oraz w miejscowych planach zagospodarowania przestrzennego ochrony zabytków nieruchomych i ich otoczenia oraz ustaleń programu.

Studium i plany miejscowe wymagają odpowiednio zaopiniowania lub uzgodnienia przez Konserwatora (art. 18, art. 19 i art. 20).

- c) Obowiązek prowadzenia gminnej ewidencji zabytków w formie zbioru kart adresowych zabytków z terenu gminy, objętych wojewódzką ewidencją zabytków (art. 22 ust. 4).
- d) Przyjmowanie zawiadomień o znalezieniu w trakcie prowadzenia robót budowlanych lub ziemnych przedmiotu, co do którego istnieje przypuszczenie, że jest on zabytkiem i zawiadamianie o tym fakcie właściwego wojewódzkiego konserwatora zabytków (art. 32 ust.1 pkt. 3 i ust.2).
- e) Przyjmowanie zawiadomień o przypadkowym znalezieniu przedmiotu, co do którego istnieje przypuszczenie, że jest on zabytkiem archeologicznym i zawiadamianie o tym fakcie właściwego wojewódzkiego konserwatora zabytków (art. 33 ust. 1 i ust. 2).
- f) Sprawowanie opieki nad zabytkami, w tym finansowanie prac konserwatorskich i budowlanych przy zabytku, do którego tytuł prawny posiada Gmina (art. 71 ust. 1 i 2).
- g) W trybie określonym odrębnymi przepisami dotacja na prace konserwatorskie, restauratorskie lub roboty budowlane przy zabytku wpisanym do rejestru lub znajdującym się w gminnej ewidencji zabytków może być udzielona przez organ stanowiący gminy, powiatu lub samorządu województwa, na zasadach określonych w podjętej przez ten organ uchwale (art. 81 ust.1).  
Dotacja, w zakresie określonym w art. 77, może być udzielona w wysokości do 100% nakładów koniecznych na wykonanie przez wnioskodawcę prac konserwatorskich, restauratorskich lub robót budowlanych przy zabytku wpisanym do rejestru lub znajdującym się w gminnej ewidencji zabytków(art. 81 ust.2).
- h) Sporządzanie przez Wójta gminy i przyjmowanie przez Radę Gminy na okres 4 lat gminnego programu opieki nad zabytkami (art. 87 ust. 1, ust. 2, ust. 3 i ust.4).

Co dwa lata Wójt Gminy sporządza i przedstawia Radzie Gminy sprawozdanie z realizacji programu (art. 87 ust. 5).

## **2. Uwarunkowania zewnętrzne ochrony zasobów dziedzictwa kulturowego**

### **2.1. Relacje Gminnego Programu Opieki nad Zabytkami z opracowaniami wykonanymi na poziomie kraju:**

#### **2.1.1 Krajowy program ochrony zabytków i opieki nad zabytkami na lata 2014-2017.**

Krajowy program ochrony zabytków i opieki nad zabytkami na lata 2014-2017 został przyjęty przez Radę Ministrów uchwałą nr 125/2014 z dnia 24 czerwca 2014 roku. W programie dokonano diagnozy stanu ochrony zabytków w Polsce w trzech podstawowych aspektach:

- *organizacji i zadań organów ochrony zabytków w Polsce,*
- *stanu zachowania zabytków w Polsce w tym roli i znaczenia form ochrony zabytków oraz systemów informacji o zabytkach,*
- *komunikacji, porozumienia i współpracy w obszarze ochrony zabytków w Polsce.*

W programie krajowym za główny cel uznano:

***Wzmocnienie roli dziedzictwa kulturowego i ochrony zabytków w rozwoju potencjału kulturowego i kreatywnego Polaków,***

Dla jego realizacji założono trzy cele szczegółowe:

- *wspieranie rozwiązań systemowych na rzecz ochrony zabytków w Polsce,*
- *wzmocnienie synergii działania organów ochrony zabytków,*
- *tworzenie warunków do aktywnego uczestnictwa w kulturze, edukacji na rzecz dziedzictwa kulturowego oraz jego promocji i interpretacji.*

Cele te będą realizowane w ramach szczegółowych zadań, a dla ich wykonania opracowano szczegółowy harmonogram oraz plan finansowy. W programie krajowym uwzględniono następujące *zagadnienia horyzontalne*- tematy wiodące, min.:

- *podniesienie sprawności i skuteczności działań organów ochrony zabytków, w tym jakości merytorycznej decyzji administracyjnych...,*
- *zwiększenie uspołecznienia ochrony zabytków i opieki nad zabytkami; budowanie przez organy ochrony zabytków partnerskich relacji z obywatelami, jak i propagowanie postaw współodpowiedzialności społecznej za zachowanie zabytków (współpraca z mediami, wykorzystywanie mediów elektronicznych, konkursy, itp...),*
- *zwiększenie zaangażowania samorządów ze szczególnym uwzględnieniem gmin, w ochronę i opiekę nad zabytkami oraz wzmocnienie zaangażowania społecznego na rzecz ochrony zabytków...*

## **2.2. Relacje Gminnego Programu Opieki nad Zabytkami z opracowaniami wykonanymi na poziomie województwa i powiatu:**

### **2.2.1 Strategia rozwoju województwa wielkopolskiego.**

*Strategia rozwoju województwa Wielkopolskiego do roku 2020 jest dokumentem opracowanym przez Urząd Marszałkowski Województwa Wielkopolskiego, a przyjętym przez Sejmik Województwa Wielkopolskiego dnia 19 grudnia 2005 r.*

Strategia określa uwarunkowania, cele i kierunki rozwoju województwa. Ustalenia tam zawarte stanowią podstawę do sporządzenia planu zagospodarowania przestrzennego województwa, przez co jej ustalenia mają bezpośredni wpływ na zachowanie i poprawę jakości krajobrazu kulturowego.

Formułę strategii oparto o następujące przesłanki:

- a) Promocja posiadanych przez województwo uwarunkowań geograficznych, takich jak: położenie, czy środowisko przyrodnicze, oraz uwarunkowań kulturowych opartych o wielowiekową tradycję.
- b) Ochrona posiadanych dóbr kultury, w tym zabytków i ich efektywnie wykorzystanie.
- c) Stworzenie warunków dla wzrostu poziomu życia wszystkim mieszkańcom regionu.

W szczególności strategia definiuje działania mające na celu zwiększenie konkurencyjności gospodarki w stosunku do innych regionów Europy. Proponuje unowocześnienie struktury gospodarki lokalnej, a w tym zwiększenie udziału kultury (również zabytków). Wśród celów operacyjnych Strategii zakłada się m.in. wzrost

znaczenia dziedzictwa kulturowego, które w rozwoju Wielkopolski powinno pełnić kilka następujących funkcji. Po pierwsze powinno być czynnikiem integracji społecznej. Po drugie powinno stanowić instrument promocji regionu, przyczyniając się do rozwoju gospodarczego. Po trzecie powinno być bazą dla turystyki i usług kulturalnych. Realizacja tych funkcji powinna być zrealizowana przez inwestycje w instytucje kultury, ochronę dorobku kulturalnego, wsparcie działań powiększających dorobek kulturalny regionu i promocje aktywności kulturalnej mieszkańców.

### **2.2.2. Plan zagospodarowania przestrzennego województwa wielkopolskiego.**

W dniu 26 listopada 2001 r. Sejmik Województwa Wielkopolskiego Uchwałą Nr XLII/628/2001 powołał do życia Plan Zagospodarowania Przestrzennego Województwa Wielkopolskiego. W dniu 26 kwietnia 2010 roku przyjęta została uchwała XLVI/690/2010 Sejmiku Województwa Wielkopolskiego w sprawie zmiany Planu.

W Planie wyznaczono główne cele polityki przestrzennej, zasady ich realizacji oraz przyjęte kierunki działań polityki przestrzennej w zakresie ochrony środowiska kulturowego. Za jedną z czołowych zasad zagospodarowania przestrzennego województwa uznano zachowanie dziedzictwa kulturowego i wpisanie go w struktury przestrzenne i otaczający krajobraz.

W zakresie ochrony środowiska kulturowego m.in. za najważniejsze zadania planu uznano:

- Rewaloryzację ośrodków miejskich i wiejskich o dużym znaczeniu kulturowym i historycznym;
- Wyprowadzenie ruchu tranzytowego poza zabytkowe układy urbanistyczne;
- Ochronę miejsc szczególnie cennych dla kultury narodowej (wymienionych w planie jako najcenniejsze zasoby dziedzictwa kulturowego);
- Ochronę i zagospodarowanie pod kątem turystycznym zabytków i historycznych miejsc na szlakach kulturowych.

### **2.2.3 Programem Opieki nad Zabytkami Województwa Wielkopolskiego na lata 2017-2020.**

W dniu 27 listopada 2017 roku Sejmik Województwa Wielkopolskiego uchwałą nr XXXVIII/901/17 przyjął Program Opieki nad Zabytkami Województwa Wielkopolskiego na lata 2017-2020 (Dz. U. Woj. Wlkp. Poz. 8118 z 6 grudnia 2017 roku).

*Głównym zamierzeniem „Programu opieki nad zabytkami Województwa Wielkopolskiego na lata 2017-2020” jest określenie warunków organizacyjnych i finansowych w zakresie leżącym w kompetencjach Samorządu Województwa Wielkopolskiego, służących polepszeniu stanu zasobów dziedzictwa kulturowego oraz krajobrazu Wielkopolski.*

Przyjęty program ma m.in. na celu:

- *włączenie problemów ochrony zabytków do systemu zadań strategicznych wynikających z koncepcji przestrzennego zagospodarowania kraju;*
- *uwzględnienie uwarunkowań ochrony zabytków, krajobrazu kulturowego i dziedzictwa archeologicznego, łącznie z uwarunkowaniami ochrony przyrody i równowagi ekologicznej;*
- *wzmocnienie ochrony i opieki nad materialną częścią dziedzictwa kulturowego oraz poprawa stanu zabytków poprzez zahamowanie procesów ich degradacji, a w dalszej kolejności poprawy stanu ich zachowania;*
- *wyeksponowanie poszczególnych zabytków i krajobrazu kulturowego;*
- *podejmowanie działań zwiększających atrakcyjność zabytków dla potrzeb społecznych, turystycznych i edukacyjnych;*
- *podejmowanie określania warunków współpracy z właścicielami obiektów zabytkowych w celu wyeliminowania sytuacji konfliktowych związanych z wykorzystaniem zabytków oraz zapewnienia zabytkom należytej opieki oraz określenia sposobów ich udostępniania dóbr kultury narodowej, będących ich własnością, a także wskazanie potencjalnych źródeł finansowania;*
- *podejmowanie przedsięwzięć umożliwiających tworzenie miejsc pracy związanych z opieką nad zabytkami.*

W punkcie 4 programu *Cele Programu Opieki nad Zabytkami na lata 2017-2020* stwierdzono, że cele wynikają z art. 87 Ustawy z dnia 23 lipca 2003 o ochronie



zabytków i opiece nad zabytkami. Ze względu na kompletność i permanentność celów przedstawionych w założeniach do Programu na lata 2013-2016, wskazana jest ich kontynuacja w kolejnych latach.

Określono 7 podstawowych celów i wynikających z nich zadań do realizacji:

*- I. Poprawa stanu zabytków poprzez podjęcie działań mających na celu poprawę ich zachowania,*

*Zad. 1. Realizacja prac remontowych, renowacyjnych,*

*konserwatorskich obiektów zabytkowych,*

*Zad. 2. Opieka nad zabytkami archeologicznymi;*

*- II. Włączenie problemów ochrony zabytków do systemu zadań strategicznych wynikających z koncepcji przestrzennego zagospodarowania kraju,*

*Zad. 1. Monitoring i aktualizacja uregulowań prawnych w zakresie ochrony zabytków i opieki nad zabytkami;*

*- III. Podejmowanie działań zwiększających atrakcyjność zabytków dla potrzeb społecznych i turystycznych,*

*Zad. 1. Promocja dziedzictwa lokalnego,*

*Zad. 2. Wzmacnianie działań związanych z rozwojem usług turystycznych;*

*-IV. Włączanie problemów ochrony dziedzictwa kulturowego Wielkopolski do działań edukacyjnych,*

*Zadanie . 1. Upowszechnianie wiedzy o regionie;*

*- V. Prowadzenie planowych działań wspierających dziedzictwo niematerialne,*

*Zad. 1. Propagowanie działań w zakresie opieki i ochrony niematerialnego dziedzictwa kulturowego;*

*- VI. Podejmowanie przedsięwzięć umożliwiających tworzenie miejsc pracy związanych z opieką nad zabytkami,*

*Zad.1. Włączenie zabytków w procesy gospodarcze;*

- VII. *Podjęcie i określenie warunków współpracy z właścicielami obiektów zabytkowych*

*Zad. 1. Udostępnianie obiektów zabytkowych*

*Zad. 2. Wskazywanie potencjalnych źródeł finansowania.*

W punkcie 6 programu zaprezentowano przykładowe źródła finansowania ochrony zabytków i opieki nad zabytkami.

#### **2.2.4. Program opieki nad zabytkami powiatu poznańskiego na lata 2016-2019**

W dniu 27 czerwca 2016 roku Rada Powiatu w Poznaniu, uchwałą nr XVI/214/V/2016 przyjęła Program opieki nad zabytkami na lata 2016-2019.

W rozdziale 1 (*Wstęp*) określony został cel oraz podstawy prawne opracowania Programu.

W rozdziale 2 (*Uwarunkowania zewnętrzne*) odniesiono się do podstawowych dokumentów prawnych m in. *Krajowego Programu Ochrony Zabytków i Opieki nad Zabytkami na lata 2014-2017; Wielkopolskiego Programu Operacyjnego na lata 2014-2020.*

W rozdziale 3 (*Zasoby dziedzictwa i krajobrazu kulturowego powiatu*).

W podrozdziale 3.1 (*Zabytki nieruchome na terenie powiatu poznańskiego*), wśród najstarszych zabytków architektury sakralnej w powiecie wymieniono kościół p.w. Ścięcia Św. Jana Chrzciciela w Chojnicy z lat 1531-1546 (ruina), a świątyń drewnianych, kościół p.w. Wszystkich Świętych w Chludowie. Za jedną z cech charakterystycznych dla krajobrazu kulturowego powiatu poznańskiego uznano dużą ilość pałaców i dworów (łącznie 119 obiektów). Wśród najliczniej reprezentowanych są obiekty z XIX i początków XX wieku, a w tym neorenesansowy pałac w Biedrusku. Gmina Suchy Las została wymieniona wśród gmin posiadających zweryfikowaną ewidencję zabytków.

W podrozdziale 3.2 (*Wykaz zabytków ruchomych na terenie powiatu poznańskiego*), wśród ciekawych obiektów na terenie powiatu poznańskiego prezentujących historię regionu i poszczególnych miejscowości wymieniono Muzeum Misyjno-Etnograficzne Misjonarzy Werbistów w Chludowie.

W podrozdziale 3.3. (*Zabytki archeologiczne*). W wykazie stanowisk archeologicznych o własnej formie krajobrazowej wymieniono grodziska w Biedrusku-Glinie (stanowisko 27- AZP 50-27/30).

W rozdziale 4 (*Uwarunkowania wewnętrzne opieki nad zabytkami i dziedzictwa kulturowego*), w podrozdziale 4.1 (*Stan zachowania zabytków nieruchomych...*), omówiony został stan zachowania obiektów nieruchomych (urbanistyka i ruralistyka, architektury sakralnej i cmentarzy, zespołów rezydencjalno-parkowych i zabudowań folwarcznych, budynków użyteczności publicznej i domów mieszkalnych). Jako przykład obiektu sakralnego znajdującego się w bardzo złym stanie zachowania wymieniono kościół w Chojnicy. W odniesieniu do obiektów rezydencjalnych stwierdzono, że stan zachowania dworów i pałaców w powiecie poznańskim jest zróżnicowany. Do najlepiej zachowanych budynków zaliczono pałac w Złotnikach. W rozdziale tym scharakteryzowano również szlaki turystyczne funkcjonujące w powiecie poznańskim, w tym przebiegające przez teren gminy Suchy Las fragment szlaku rowerowego Pierścień Powiatu Poznańskiego- Szlak łącznikowy „Do rezerwatu Gogulec”. Wśród obszarów chronionego krajobrazu wymieniono Obszar Chronionego Krajobrazu w obrębie Biedruska, a rezerwatów przyrody „Torfowisko Gogulec”.

W podrozdziale 4.3 (*Chronione wartości przyrodnicze krajobrazu kulturowego*), wymieniono 18 pomników przyrody zlokalizowanych na terenie Gminy.

W podrozdziale 4.4 (*Dokumenty i opracowania*) stwierdzono, że powiatowy program opieki nad zabytkami zgodny jest z innymi dokumentami strategicznymi powiatu, w tym m.in.: *Strategią rozwoju Powiatu Poznańskiego 2006-2013*, *Programem ochrony środowiska dla Powiatu Poznańskiego*, *Raportem o stanie zabytków w powiecie poznańskim*.

W rozdziale 7 (*Analiza SWOT*) omówiono stan obecny i perspektywy ochrony dziedzictwa kulturowego na terenie Powiatu Poznańskiego. Analizę ujęto w układzie słabych i mocnych stron oraz szans i zagrożeń.

W rozdziale 8 (*Cele powiatowego programu opieki nad zabytkami*) stwierdzono, że cele wojewódzkich, powiatowych i gminnych programów opieki nad zabytkami zostały określone w Ustawie o ochronie zabytków i opiece nad zabytkami z 23 lipca 2003 roku. Ponadto wymieniono 7 podstawowych celów:

- I: *Włączenie problemów ochrony zabytków do systemu zadań strategicznych, wynikających z koncepcji przestrzennego zagospodarowania kraju.*

- II: Uwzględnienie uwarunkowań ochrony zabytków, w tym krajobrazu kulturowego i dziedzictwa archeologicznego, łącznie z uwarunkowaniami ochrony przyrody i równowagi ekologicznej.
- III: Zahamowanie procesów degradacji zabytków i doprowadzenie do poprawy stanu ich zachowania.
- IV: Wyeksponowanie poszczególnych zabytków oraz walorów krajobrazu kulturowego.
- V: Podejmowanie działań zwiększających atrakcyjność zabytków dla potrzeb społecznych, turystycznych i edukacyjnych oraz wspieranie inicjatyw sprzyjających wzrostowi środków finansowych na opiekę nad zabytkami.
- VI: Określenie warunków współpracy z właścicielami zabytków, eliminujących sytuacje konfliktowe związane z wykorzystaniem tych zabytków.
- VII: Podejmowanie przedsięwzięć umożliwiających tworzenie miejsc pracy związanych z opieką nad zabytkami.

W rozdziale 9 (*Kierunki działań dla realizacji powiatowego programu opieki nad zabytkami. Podział na obszary, projekty i zadania*) W punkcie 2 udzielanie na wniosek zainteresowanych podmiotów dotacji celowych i na sfinansowanie lub dofinansowanie prac konserwatorskich lub restauratorskich przy obiektach zabytkowych z terenu powiatu poznańskiego wpisanych do rejestru zabytków, niebędących własnością powiatu. Zasady udzielania dotacji określono w Uchwale Rady Powiatu Poznańskiego nr XXIX/270/IV/2013 z dnia 27 czerwca 2013 roku.

W rozdziale 10 (*Wdrażanie powiatowego programu opieki nad zabytkami Monitoring działania programu*) określono instrumenty prawne i instytucjonalne, instrumenty finansowe oraz monitoring działania programu.

### **3. Zasoby dziedzictwa i krajobrazu kulturowego gminy**

W myśl art.6 Ustawy o ochronie zabytków i opiece nad zabytkami z 2003 roku za zabytki nieruchome uznaje się krajobraz kulturowy, układy urbanistyczne, ruralistyczne, zespoły budowlane, dzieła architektury i budownictwa, dzieła budownictwa obronnego, obiekty techniki, cmentarze, parki, ogrody i inne formy zaprojektowanej zieleni, miejsca upamiętniające wydarzenia historyczne bądź działalność wybitnych osobistości.

Zasoby dóbr kultury w gminie Suchy Las przedstawia się następująco: w gminnej ewidencji zabytków nieruchomych znajduje się 160 obiektów, z czego 50 jest wpisanych na mocy 47

decyzji do rejestru zabytków województwa wielkopolskiego. Ponadto 4 nie istniejące obiekty wpisane są nadal do rejestru zabytków. Gminna ewidencja zabytków została przyjęta Zarządzeniem Wójta Gminy Suchy Las nr 44/2018 w dniu 25 kwietnia 2018 roku. Na terenie gminy odnotowano także około 319 stanowisk archeologicznych w tym 286 o znanej lokalizacji i jedno ujęte w rejestrze zabytków. Gminna ewidencja zabytków archeologicznych została przyjęta Zarządzeniem Wójta Gminy Suchy Las nr 68/2018 w dniu 29 maja 2018 roku.

W gminie znajdują się cztery (według raportu WKZ) **układy ruralistyczne w Chłudowie, Gołęczewie, Suchym Lesie i Zielątkowie**. Żaden nie został wpisany do rejestru zabytków. Do najciekawszych należy układ w Gołęczewie. Wieś ta w założeniu miała być wzorcową wsią kolonizacyjną, ewangelicką i zamkniętą z własną szkołą, kaplicą, salą gminną, gospodą, urządzeniami wodociągowymi, pralnią, piekarnią oraz sprzętem przeciwpożarowym. Zaplanowano podział wsi na 5 małych, 6 średnich, 8 większych i 22 dużych gospodarstw. Zagrody zostały rozlokowane wzdłuż ulic wybiegających z placu gminnego, tj. dzisiejszych: Dworcowej, Tysiąclecia, Lipowej i Krętej. W skład typowego gospodarstwa wchodził parterowy dom mieszkalny, połączony z budynkiem inwentarskim bądź oddzielne budynki gospodarcze usytuowane w podwórzu. Domy były na ogół tynkowane na kolorowo. Budynki wzniesiono wg projektów Paula Fischera, w różnych regionalnych stylach, najczęściej turyńskim, dolnosaskim i łżyckim. Większość obiektów dawnego założenia wpisana jest do rejestru zabytków. Obecnie większość z nich została przebudowana przez prywatnych właścicieli, co w wielu przypadkach doprowadziło do utraty cech zabytkowych.

Do najcenniejszych zabytków gminy Suchy Las należą wpisane do rejestru zabytków obiekty sakralne w **Chojnicy** oraz **Chłudowie**. **Kościół p.w. Ścięcia Św. Jana Chrzciciela** w Chojnicy jest najstarszym zachowanym zabytkiem na terenie gminy. Jest to również jeden z nielicznych zachowanych późnogotyckich wiejskich przykładów architektury sakralnej w Wielkopolsce. Kościół wzniesiono w 1 poł. XVI wieku, być może w 1531 roku o czym może świadczyć kamień z wyrytą datą wmontowany w główny portal. Jest to jednonawowa świątynia, murowana z cegły, założona na planie prostokątnym o ścianach wzmocnianych z zewnątrz szkarpami, z niewyodrębnionym trójbocznie zamkniętym prezbiterium. Od północy do bryły głównej przylega kaplica i zakrystia, a od południa niewielka kruchta. Od zachodu fasada flankowana jest przez dwie okrągłe wieże. Wystrój elewacji zachodniej jak i kopulaste zwieńczenia wież pochodzą prawdopodobnie z lat 60. XIX w. Przed zniszczeniem korpus kościoła był nakryty sklepieniem gwieździstym, a kaplicy i zakrystii

sklepieniem żaglastym. Nad nawą główną i prezbiterium pierwotnie był stromy, dwuspadowy dach. W chwili obecnej kościół jest w stanie ruiny, pozbawiony więźby dachowej i sklepień, zachowany do wysokości gzymsu i pozbawiony kruchty. Ostatni remont świątyni przeprowadzono w latach 30. XX wieku, a funkcje sakralne przestała pełnić prawdopodobnie w 1947 roku, kiedy obszar nieistniejącej już wsi Chojnica został włączony w obręb poligonu wojskowego. Wyposażenie ruchome kościoła zostało częściowo przeniesione do kościoła na Morasku. Nagrobki fundatorów świątyni - Przecławskich zostały przeniesione do katedry poznańskiej, a malowane epitafia członków tej rodziny znajdują się w zbiorach Muzeum Narodowego. W zespole kościoła w Chojnicy znajduje się murowana dzwonnica z 1846 roku oraz XIX. wieczny cmentarz. W latach 1993-1994 oraz 2001- 2002 z inicjatywy Gminy Suchy Las i Powiatu Poznańskiego prowadzono prace porządkowe i zabezpieczające w ruinach świątyni i jej otoczeniu.

Barokowy, drewniany **kościół parafialny p.w. Wszystkich Świętych w Chludowie** powstał z fundacji cysterek z Owińsk w 1736 roku. Według innych źródeł (Pilarczyk, Rewers 1991) w roku tym powstał kościół na planie krzyża, a w 1765 został on zastąpiony zachowanym do dziś drewnianym obiektem o konstrukcji zrębowej, szalowanej. Kościół zlokalizowany jest w centrum wsi. Jest to budynek salowy na planie prostokąta z wielobocznie zamkniętym prezbiterium. Wnętrze przykrywa (nowy) strop o zaokrąglonych narożach. Przy kościele znajduje się założony w XVIII wieku **cmentarz**. Ponadto w zespole kościoła znajduje się drewniana **dzwonnica** z 1932 roku oraz **plebania** wybudowana w 4 ćw. XIX wieku.

Jedną z cech charakterystycznych krajobrazu kulturowego Wielkopolski jest znaczna ilość pałaców i dworów. W powiecie poznańskim na około 119 obiektów, do rejestru zabytków wpisanych jest 33 dworów, 36 pałaców i 78 parków podworskich. W ewidencji zabytków gminy Suchy Las figurują cztery obiekty, w tym trzy pałace: w **Biedrusku**, **Chludowie** i **Złotnikach** oraz dwór-rządcówka w Jelonku. Dawny dwór w Zielątkowie z powodu złego stanu technicznego został w 2015 roku wykreślony z wojewódzkiej ewidencji zabytków. Ochroną konserwatorską objęto pałac z parkiem w Biedrusku i Złotnikach, dwór w Jelonku oraz park w Chludowie. Niewątpliwie do najcenniejszych zabytków tej kategorii znajdujących się na terenie gminy należy zaliczyć dwa zespoły **rezydencjonalne** ujęte w rejestrze zabytków w Biedrusku i Złotnikach. Pałac w **Biedrusku** jest przykładem architektury neoklasycystycznej 2 poł. XIX wieku. Pałac wybudowano w latach 1877-1880 z inicjatywy ówczesnego właściciela Biedruska Albrechta Otto von Treskowa. Zlokalizowany

jest w centralnej części parku na niewielkim wzniesieniu. Jest to obiekt murowany na planie wydłużonego prostokąta, dwukondygnacyjny, przykryty czterospadowym dachem z wysuniętym portykiem, z podjazdem od północy. Od południowego-wschodu do bryły głównej przylega czterokondygnacyjna wieża, od wschodu weranda z tarasem, a od południa ogród zimowy. Elewacje są bogato zdobione dekoracją sztukatorską. Dobrze zachowały się oryginalny układ wnętrza, polichromowana stolarka drzwiowa oraz sztukateria. Otaczający pałac **park** jest przykładem XIX wiecznego parku krajobrazowego. Mimo zaniedbań i braku pielęgnacji, czytelny jest pierwotny układ kompozycyjny. Ciekawostką i przykładem małej architektury parkowej są drewniana **altana parkowa** oraz murowana **brama wjazdowa**. Park nie jest utrzymany w swoich pierwotnych granicach. Podzielony został drogą z Biedruska do Bolechowa, a jego północna część traktowana jest jak teren leśny. Na południe od pałacu zlokalizowane jest dawne **kasyno oficerskie**. Obiekt powstał po utworzeniu na terenie majątku Albrechta Otto von Treskow ośrodka szkoleniowego armii pruskiej, prawdopodobnie około **1910** roku. Wybudowano go w stylu nawiązującym do architektury uzdrowskiej Niemiec. Jest to obiekt murowany o konstrukcji szachulcowej na planie zbliżonym do litery T, o częściowo tynkowanych elewacjach. Najciekawsza jest wschodnia elewacja budynku z wyeksponowaną wieżbą zdobioną bogato elementami snycerskimi. Z dawnej zabudowy folwarcznej na terenie założenia pałacowo-folwarcznego zachował się budynek **spichlerza** wybudowanego w początkach XX wieku.

Innym przykładem architektury rezydencjalnej jest **pałac w Złotnikach**, wybudowany w 1895 roku z inicjatywy ówczesnego właściciela majątku Fritza Hoffmeyera. Budynek zlokalizowany jest na wschodnim skraju parku. Wzniesiono go w stylu neoklasycystycznym. Jest to obiekt murowany założony na planie prostokąta z dwoma bocznymi skrzydłami, dwukondygnacyjny, kryty dachem czteropłociowym. Symetryczne elewacje mają nawiązującą do klasycyzmu dekorację - boniowany parter i naroża kondygnacji piętra. Otaczający pałac park **krajobrazowy** został założony pod koniec XIX wieku. W wyniku późniejszych podziałów geodezyjnych oraz prac renowacyjnych i porządkowych toczących się w latach 1998-1999, częściowemu zatarciu uległ pierwotny układ kompozycyjny. Na terenie dawnego założenia pałacowo-folwarcznego w Złotnikach zachował się jedyny na terenie gminy Suchy Las kompleks zabudowań folwarcznych, na który składają się: dawna **rządcówka**, **budynek mieszkalno-gospodarczy**, **spichlerz**, **stajnia** trzy **stodoly**, oraz dwa budynki inwentarskie. Większość budynków, z wyjątkiem stajni, powstała w 4 ćw. XIX wieku. Obecnie budynki gospodarcze wykorzystywane są przez Zakład Doświadczalno-

Dydaktyczny Uprawy Roli i Roślin Uniwersytetu Przyrodniczego w Poznaniu, natomiast pałac z parkiem i rządcówka oraz obiekty gospodarcze znajdują się w rękach prywatnych.

Trzeci z pałaców (w **Chludowie**), wybudowany został około 1875 roku przez Wilhelma von Treskow. W wyniku pożaru w 1952 roku i odbudowy w 1960 roku oraz późniejszej adaptacji na klasztor zatarciu uległa, pierwotna bryła budynku i wystrój elewacji. Natomiast czytelny i wyraźny jest pierwotny układ kompozycyjny, otaczającego dawny pałac, **parku krajobrazowego**, założonego w połowie XIX wieku. Park otoczony jest całości oryginalnym **ogrodzeniem** metalowym na ceglanej podmurówce z ozdobną bramą. Zespół pałacowo-parkowy jest dziś użytkowany przez zakon księży werbistów.

Szczególnie wartościowe dla krajobrazu gminy są trzy wspomniane zespoły zieleni parkowej w **Biedrusku, Chludowie i Złotnikach** - wszystkie wpisane do rejestru zabytków.

Ciekawym przykładem siedziby niewielkiego majątku ziemskiego na terenie gminy jest ujęty w rejestrze zabytków **dwór (rządcówka)** w **Jelonku**. Obiekt powstał w 1920 roku. Jest to budynek murowany na planie prostokąta z prostokątnymi ryzalitami w elewacjach północnej i południowej oraz półokrągłym w elewacji zachodniej, przykryty czterospadowym dachem z wystawkami. Pozostałości zespołu dworsko-folwarcznego w postaci **dworu, domu pracowników folwarcznych- ośmioraka** oraz **budynku gospodarczo - mieszkalnego** zachowały się w Zielątkowie. Dwór (ob. dom mieszkalny) wybudowano prawdopodobnie z inicjatywy Moraczewskich w 1834 roku. Budynek gospodarczy powstał pod koniec XIX wieku, kiedy właścicielką majątku była Alma von Treskow. Po parcelacji majątku w początkach XX wieku został częściowo przebudowany na cele mieszkalne.

Do wyjątkowo interesujących zaliczyć można **budynki użyteczności publicznej**, powstałe przeważnie w końcu XIX i początkach XX wieku. Wśród nich wspomnieć należy **szkołę i przedszkole** oraz **pocztę** w **Biedrusku**, murowane, częściowo o szkieletowej konstrukcji ścian. Do grupy tej zaliczyć należy także zespół **budynków szkolnych** w **Chludowie** powstały około 1910 roku, **szkołę** w **Suchym Lesie** (ob. budynek mieszkalny) powstałą w 1865 roku i rozbudowaną około 1905 roku oraz **szkoły** w **Zielątkowie** i **Złotnikach** (ob. budynki mieszkalne). Na terenie gminy zachowały się także dwa zabytkowe **zajazdy** w **Chludowie** i **Goleńczewie** (wpisane do rejestru zabytków), powstałe w I dekadzie XX wieku. W zespole zajazdu w **Goleńczewie** znajduje się również murowana **stajnia** o



szkieletowej konstrukcji ścian. Innym przykładem budynku użyteczności publicznej jest zabytkowa **łaźnia** (ost. remiza strażacka) w **Goleńczewie**.

Na terenie gminy zachowały się stosunkowo nieliczne zabytki techniki. Szczególnie interesującym jest wpisana do rejestru zabytków wodociągowa **wieża ciśnień** w **Biedrusku**, powstała w końcu XIX wieku oraz znajdujące się na terenie poligonu w Biedrusku cztery wieże obserwacyjne. Pozostałe obiekty związane są z komunikacją kolejową. Najciekawszym zabytkiem jest stacja kolejowa w Goleńczewie (wpisana do rejestru zabytków) o szkieletowej konstrukcji ścian. Dziedzictwo kolejowe oprócz wspomnianej stacji reprezentują budynki **stacji kolejowej**, domu pracowników kolejowych, domu dróżnika i budynku gospodarczego w **Chludowie**, oraz **dworca** i budynków pracowników kolejowych w **Złotnikach**, powstałe w początkach XX wieku. Wśród obiektów przemysłowych i gospodarczych jest dawna **mleczarnia** w **Chludowie** (obecnie restauracja), powstała około 1910 roku.

Liczna na terenie gminy jest zabytkowa zabudowa mieszkalna oraz zagrodowa. Zdecydowana większość budynków powstała w końcu XIX wieku oraz w trakcie intensywnej kolonizacji niemieckiej wsi w 1 dekadzie XX wieku. Do najciekawszych przykładów należą: w **Chludowie** domy przy ul. Dworcowej 34, 44, Rynek 5 i 8, Poznańskiej 24 oraz budynek mieszkalny i stodoła w zagrodzie nr 5 przy ul. Wodnej; w **Goleńczewie** domy przy ul. Dworcowej nr 30, 51, 57, Tysiąclecia nr 8 oraz **zagrody (domy z częścią gospodarczą)** przy ul. Dworcowej nr 28, 35, 40, Lipowej nr 2, 3, 6 (wszystkie wpisane do rejestru zabytków).

Na terenie gminy znajduje się **10 zabytkowych cmentarzy**. Są to cmentarze przykościelne w Chludowie i Chojnicy, cmentarz rzymsko-katolicki w Chludowie, założony w XIX wieku. W ewidencji gminnej znajdują się cztery cmentarze ewangelickie: XIX wieczne w Suchym Lesie i Złotkowie oraz z początku XX wieku w Goleńczewie i Złotnikach. Ponadto na terenie Biedruska znajdują się XX. wieczne cmentarze prawosławny i wojskowy oraz w Glinnie cmentarz rodowy.

W gminie spotykamy także **miejsca upamiętniające wydarzenia historyczne** oraz **znane postacie**. W **Suchym Lesie** znajduje się pomnik upamiętniający strażaków z terenu gminy pomordowanych w latach 1939-1945, a w Łagiewnikach pomnik ofiar faszyzmu. Na terenie Biedruska istnieją pomnik żołnierzy 7-go pułku strzelców konnych oraz pomnik bohaterów lat 1939-1945. **Glinno** było miejscem urodzenia jednej z najwybitniejszych postaci polskiego teatru **Wojciecha Bogusławskiego (1757-1829)**, który został ochrzczony w kościele w Chojnicy. Upamiętnieniem tej postaci jest pomnik (głaz) z pamiątkową tablicą. **Chludowo** było miejscem zamieszkania w latach 1922-1934 Romana Dmowskiego (**1864-**

1939) – przyrodnika i polityka (założyciela i przywódcę Narodowej Demokracji, sygnatariusza Traktatu Wersalskiego, ministra spraw zagranicznych w 1923 roku). Dziś w **Chłudowie** znajduje się jego popiersie. W **Zielątkowie** urodziła się i mieszkała przez trzydzieści lat pisarka **Bibianna Moraczewska (1810-1887)**, pochowana na poznańskim cmentarzu zasłużonych Wielkopolan, na Wzgórzu św. Wojciecha.

Szczególnie cennymi obiektami zabytkowymi są także znajdujące się na terenie gminy **stanowiska archeologiczne**, których odnotowano około 319. Do najważniejszych zaliczyć należy grodzisko w Biedrusku-Glinnie (wpisane do rejestru zabytków), które wraz z pobliską osadą tworzą interesujący wczesnośredniowieczny kompleks osadniczy. Badania archeologiczne świadczą, że teren gminy Suchy Las był intensywnie zasiedlony, a osadnictwo skoncentrowane było głównie wzdłuż cieków wodnych. Na obszarze gminy wyróżniono kilka szczególnych skupisk osadniczych w **rejonach Biedruska-Chojnicy i Biedruska Glinna, Gołęczewa** (wszystkie nad ciekami wodnymi i wokół podmokłych łąk) oraz **Chłudowa i Zielątkowa**.

Analiza chronologiczno-kulturowa zarejestrowanych na terenie gminy stanowisk archeologicznych wykazała, że na terenie tym występują pozostałości osadnictwa ze wszystkich okresów pradziejów (począwszy od późnego paleolitu) oraz historycznego, przy czym dominuje osadnictwo kultury łużyckiej, kultury przeworskiej (okres wpływów rzymskich) oraz z okresu wczesnego średniowiecza. Znaczącą część stanowią również stanowiska neolityczne. Za przykład mogą tu służyć osady neolityczne ze Złotnik i Złotkowa, osada z wczesnej epoki brązu w Złotnikach, kultury łużyckiej z Chłudowa, osady z kultury przeworskiej w Chłudowie i Złotnikach czy wspomniany wczesnośredniowieczny zespół osadniczy w Glinnie. Na obszarze gminy dominują rozległe wielokulturowe osady o dużym rozrzucie materiału zabytkowego.

### **3.1. Obiekty zabytkowe, nieruchome wpisane do rejestru zabytków**

#### **BIEDRUSKO**

ZESPÓŁ PAŁACOWYO-FOLWARCZNY, nr rej. 1778/A z 19.01.1978

- pałac, mur., 1877-1880, arch. L. Huhn

- park krajobrazowy, 4 ćw. XIX w.

KASYNO OFICERSKIE, mur., pocz. XX w, nr rej. 2209/A z 02.08.1991

WODOCIĄGOWA WIEŻA CIŚNIENÍ, mur., k. XIX w, nr rej. 534/Wlkp/A z 24.08.2007

## **CHLUDOWO**

KOŚCIÓŁ PARFIALNY P.W. WSZYSTKICH ŚWIĘTYCH, drewn., 1736 (1765).

nr rej. 2397/A z 21.12.1932

PARK KRAJOBRAZOWY, XIX, nr rej. 2004/A z 14.06.1985

## **CHOJNICA**

RUINA KOŚCIOŁA P.W. ŚCIĘCIA ŚW. JANA CHRZCICIELA, mur., XVI, XVIII

Nr rej. 2398/A z 21.12.1932

## **GOŁĘCZEWO**

STACJA KOLEJOWA, szach, 1902-1906 nr rej. 1893/A z 21.07.1981

DOM GMINNY OB. SZKOŁA, ul. Dworcowa 55 (d. 40), mur., 1905,

nr rej. 1889/A z 21.07.1981

ZAJAZD „Pod Żółtą Gwiazdą”, ul Dworcowa 46 (d. 35)

- oberża z salą taneczną, mur., 1904-1906, nr rej. 1890/A z 21.07.1981

- stajnia, mur. (pruski mur), 1904-1906, nr rej. 1886/A z 20.07.1981

ŁĄŻNIA, OB. REMIZA STRAŻACKA mur., 1904-1906, nr rej. 1892/A z 21.07.1981

### ***ul. Dworcowa***

DOM NR 25 (d. 22, 11), mur., szach, 1902-1906, nr rej. 1888/A z 21.07.1981

DOM NR 27 ( d. 25/27,10), mur., szach., 1902-1906, nr rej. 1858/A z 09.06.1981

ZAGRODA OSADNICZA NR 26 (d. 15) - dom z oborą, mur., szach, 1902-1906

nr rej. 1855/A z 09.06.1981

ZAGRODA OSADNICZA NR 28 (d. 17) - dom i obora, mur., szach, 1902-1906

nr rej. 1854/A z 09.06.1981

DOM NR 29/31 (d. 14), mur., 1902-1906,

nr rej. 1856/A z 09.06.1981

DOM NR 30 (d. 19), mur, szach, 1902-1906, nr rej. 1864/A z 10.06.1981

ZAGRODA OSADNICZA NR 32/34 (d. 21) - dom i stodoła, mur. szach., 1902-1906,

nr rej. 1877/A z 15.06.1981

DOM NR 33 (d. 16), mur., 1902-1906, nr rej. 1857/A z 09.06.1981

ZAGRODA OSADNICZA NR 35 (d. 18) - dom z bud. gosp., mur., szach, 1902-1906,

nr rej. 1849/A z 08.05.1981

ZAGRODA OSADNICZA NR 36 (d. 25) - dom i stodoła, mur., 1902-1906,

nr rej. 1870/A z 12.06.1981  
ZAGRODA OSADNICZA NR 38 (d. 27) - dom z oborą, mur., 1902-1906,  
nr rej. 1861/A z 10.06.1981  
ZAGRODA OSADNICZA NR 39 (d. 20) - dom i stodoła mur., 1902-1906,  
nr rej. 1880/A z 30.06.1981  
ZAGRODA OSADNICZA NR 40 (d. 29) - dom i obora, mur., szach., 1902-1906,  
nr rej. 1863/A z 10.06.1981  
ZAGRODA OSADNICZA NR 42 (d. 31) - dom z oborą, mur., szach, 1902-1906,  
nr rej. 1859/A z 10.06.1981  
DOM NR 43 (d.24 ), mur., szach.,1902-1906, nr rej. 1867/A z 12.06.1981  
ZAGRODA OSADNICZA NR 44 (d. 33) , dom z oborą i stodoła, mur., szach, 1902-1906,  
nr rej. 1875/A z 12.06.1981  
DOM NR 45 (d.26), mur., 1902-1906, nr rej. 1866/A z 10.06.1981  
ZAGRODA OSADNICZA NR 47 (d. 28) - dom z oborą i stodoła, mur., szach. 1902-1906,  
nr rej. 1876/A z 15.06.1981  
ZAGRODA OSADNICZA NR 48 (d. 37) - dom z oborą, mur., szch., 1902-1906,  
nr rej. 1881/A z 30.06.1981  
DOM NR 49 (d. 30), mur., 1902-1906, nr rej. 1865/A z 10.06.1981  
ZAGRODA OSADNICZA NR 53 (d. nr 34) - dom z oborą, mur., 1902-1906,  
nr rej. 1860/A z 10.06.1981  
DOM NR 55 (d. 36)- , mur.-drew., 1902-1906, nr rej. 1887/A z 20.07.1981- nie istnieje  
  
DOM NR 57 (d. 38) , mur.-drew., 1902-1906, nr rej. 1885/A z 30.06.1981  
DOM NR 61 (d. 42), mur., 1902-1906, nr rej. 1869/A z 12.06.1981

### ***ul. Kręta***

DOM NR 3 (d. 3; 39), mur., 1902-1906, nr rej. 1878/A z 17.06.1981  
DOM NR 15 (d. 4; 41), mur., 1902-1906, nr rej. 1874/A z 12.06.1981  
DOM NR 6, mur, 1902-1906, nr rej. 1882/A z 30.06.1981 - nie istnieje

### ***ul. Lipowa***

(Wszystkie projekt. Paul Fischer 1902-1906)

ZAGRODA OSADNICZA NR 2 (d. 1), dom z oborą, mur., szach., 1902-1906,  
nr rej. 1891/A z 02.07.1981

ZAGRODA OSADNICZA NR 3 - dom z oborą i stodołą, mur., szach, 1902-1906,  
nr rej. 1883/A z 30.06.1981

ZAGRODA OSADNICZA NR 4 (d. 2) - dom z oborą, mur. szach., 1902-1906,  
nr rej. 1853/A z 09.06.1981

ZAGRODA OSADNICZA NR 5- dom z oborą, mur., szach., 1902-1906,  
nr rej. 1851/A z 09.06.1981

ZAGRODA OSADNICZA NR 6 (d. 4) -dom z oborą, mur., szach. 1902-1906,  
nr rej. 1852/A z 09.06.1981

### *ul. Tysiąclecia*

DOM NR 2 a (d. 1), mur., 1904- 1906, (proj. Paul. Fischer), nr rej. 1868/A z 12.06.1981

DOM NR 3/3a (d. 4), mur., 1904 – 1906, (proj. Paul. Fischer), nr rej. 1872/A z 12.06.1981

ZAGRODA OSADNICZA NR 4 (d. 3)-dom z oborą, mur., 1904-1906 (proj. Paul. Fischer),  
nr rej. 1862/A z 10.06.1981

DOM NR 7 (d.6), mur., 1902-1906, nr rej. 1871/A z 12.06.1981

DOM NR 8, mur., 1902-1906, nr rej. 1873/A z 12.06.1981- obiekt nie istnieje

DOM NR 13 (d.12), mur., 1902-1906, nr rej. 1884/A z 30.06.1981

### **JELONEK**

DWÓR (RZĄDCÓWKA, WILLA?), ul. Obornicka 2, mur., 1920,  
nr rej. 2128/A z 15.08.1987

### **ZŁOTNIKI**

ZESPÓŁ PAŁACOWO-FOLWARCZNY, k. XIX, nr rej. 2197/A z 31.08.1990

- pałac, mur., 1895 r.,
- park krajobrazowy, k. XIX w.

**3.2. Obiekty z terenu gminy Suchy Las znajdujące się w ewidencji zabytków, wskazane przez Wielkopolskiego Wojewódzkiego Konserwatora Zabytków i ujęte w Gminnej Ewidencji Zabytków z 2018 roku (obiekty podkreślone kolorem są własnością lub współwłasnością Gminy Suchy Las).**

### **BIEDRUSKO**

**1. SZKOŁA, ul. Świerczewskiego (ob. ul. Wojskowa), mur. (cz. pruski mur), pocz. XX w.**

2. PRZEDSZKOLE, ul. 1 Maja, mur. (cz. pruski mur), pocz. XX w.

3. POCZTA, ul. 1 Maja, mur. (cz. pruski mur), pocz. XX w.

4. ZESPÓŁ PAŁACOWY-FOLWARCZNY

a. pałac, mur., 1877-1880, arch. L. Huhn

b. kasyno, mur., pocz. XX w.

c. spichlerz, mur., I ćw. XX w.

d. magazyn, mur., drewn., pocz. XX w.

e. altana, drewn., pocz. XX w.

f. brama, mur. pocz. XX w.

g. park krajobrazowy, IV ćw. XIX w.

### ***ul. 1 Maja***

5. DOM NR 64, mur., pocz. XX w. - nie istnieje

### ***ul. Wolności***

6. DOM NR 76, mur., I ćw. XX w.

7. DOM NR 78, mur. I ćw. XX w.

8. WIEŻA CIŚNIENI, mur., k. XIX w.

### ***Biedrusko Poligon***

9. WIEŻA OBSERWACYJNA, mur., 1904-1913 (na wschód od Chłudowa)

10. WIEŻA OBSERWACYJNA, mur., 1904-1913 (polana „Sarnia Łąka”)

11. WIEŻA OBSERWACYJNA, mur., 1904-1913 (na skraju lasu „Lody”)

12. WIEŻA OBSERWACYJNA, mur., 1904-1913 (na terenie dawnej wsi Tworkowo),

13. CMENTARZ ŻOŁNIERZY ROSYJSKICH I RADZIECKICH 1914-1918; 1941-1945

14. CMENTARZ WOJSKOWY NIEMIECKO-ROSYJSKO-POLSKI, k. XIX w.

15. CMENTARZ (na terenie dawnej wsi Glinno)

### **CHLUDOWO**

16. ZESPÓŁ KOŚCIOŁA PAR. P.W. WSZYSTKICH ŚWIĘTYCH:

a. kościół, drewn., 1736 r. (1765 r.)

b. dzwonnica, drewn., 1932 r.

c. cmentarz przykościelny, XVIII w.

- d. plebania, ul. Kościelna 4, mur., IV ćw. XIX w.
17. CMENTARZ RZYMSKOKATOLICKI, ul. Obornicka, XIX w.
18. PASTORÓWKA, ob. dom mieszkalny, ul. Poznańska 12, mur., ok. 1910 r.
19. ZESPÓŁ SZKOŁY, ul. Szkolna:
- a. szkoła, mur., ok. 1910, rozbud. I. 20 XX w.
20. ZESPÓŁ PAŁACOWO-PARKOWY, ul. Kościelna:
- a. pałac, ob. klasztor, mur., ok. 1875 r. (1863), spalony 1952 r., odbud. ok. 1960 r.
- b. ogrodzenie z bramą, mur. - żel., k. XIX w.
- c. park krajobrazowy, XIX w.
21. ZESPÓŁ STACJI KOLEJOWEJ, ul. Dworcowa:
- a. stacja, mur., 1905 r.
- b. dom pracowników kolei nr 30, mur., pocz. XX w.
- c. dom dróżnika, mur., pocz. XX w.
- d. budynek gospodarczy, mur., pocz. XX w.
22. ZAJAZD, ob. dom, ul. Poznańska 11, mur., ok. 1910 r.

#### ***ul. Dworcowa***

23. DOM NR 9, mur., pocz. XX w.
24. DOM NR 30, mur. 1900-1910- nie istnieje
25. DOM NR 34, mur., 1905 r.
26. DOM NR 36, mur., 1905 r.
27. DOM NR 44, mur., 1905 r.

#### ***ul. Obornicka***

28. BUDYNEK MIESZKALNO-GOSPODARCZY NR 10, mur., ok. 1900 r. - nie istnieje
29. DOM NR 25, mur., ok. 1912 r.

#### ***ul. Poznańska***

30. BUDYNEK MIESZKALNO-GOSPODARCZY NR 13, mur., ok. 1910 r.
31. DOM NR 20, mur., pocz. XX w.
32. ZAGRODA NR 24:
- a. budynek mieszkalno-gospodarczy, mur., ok. 1910 r.
- b. stodoła, mur., ok. 1910 r.

### **Rynek**

- 33. DOM NR 3, mur.-szach.1910-1920
- 34. DOM NR 5, mur., pocz. XX w.
- 35. DOM NR 8, mur., pocz. XX w.
- 36. STODOŁA W ZAGRODZIE NR 2, mur., I ćw. XX w.

### **ul. Szkolna**

- 37. DOM NR 4, mur., pocz. XX w.
- 38. DOM NR 20, mur., pocz. XX w.

### **ul. Wodna**

- 39. ZAGRODA NR 1:
  - a. dom, mur. (cz. pruski mur), ok. 1910 r.
  - b. stodoła, mur., ok. 1910 r.
- 40. ZAGRODA NR 5:
  - a. dom, mur. (cz. pruski mur), 1910 r.
  - b. stodoła, szach, ok. 1910 r.
- 41. DOM NR 7, mur., ok. 1910 r.
- 42. MLECZARNIA (OB. RESTAURACJA), ul. Dworcowa 6, mur., ok. 1910 r.

### **CHOJNICA**

- 43. ZESPÓŁ KOŚCIOŁA P.W. ŚCIĘCIA JANA CHRZCICIELA:
  - a. ruina kościoła, mur., 1 poł. XVI w., od 1946 nie użytkowany,
  - b. dzwonnica, mur, 1846 r.
  - c. cmentarz, XIX w.

### **GOŁĘCZEWO**

- 44. KAPLICZKA, mur., 1928 r.
- 45. CMENTARZ EWANGELICKI, pocz. XX w.
- 46. STACJA KOLEJOWA, pruski mur, pocz. 1902-1906 r.
- 47. DOM GMINNY (OB. SZKOŁA), ul Dworcowa 59. :mur., 1905 r.
- 48. ZESPÓŁ ZAJAZDU „Pod Żółtą Gwiazdą”, ul Dworcowa 46:
  - a. oberża z salą taneczną, mur., 1904-1906 r.
  - b. stajnia, mur. (pruski mur), 1904-1906 r.
- 49. ŁAŹNIA, (ob. remiza strażacka), ul Dworcowa 50, mur., 1904-1906 r.



***ul. Dworcowa***

(wszystkie domy proj. Paul Fischer)

50. DOM NR 25 (d. 22; 11), mur., szach., 1902-1906 r.
51. DOM NR 27 (d. 25/27; 10) mur., szach., 1902-1906 r.
52. ZAGRODA OSADNICZA NR 26 (d. 26) - dom z oborą mur., szach., 1902-1906 r.
43. ZAGRODA OSADNICZA NR 28 (d. 17)
  - a. dom, mur., szach., 1902-1906 r.
  - b. obora, mur., szach., 1902-1906 r. – nie istnieje
54. DOM NR 29/31 (d. 14), mur., 1902-1906 r.
55. DOM NR 30 (d. 19), mur, szach. 1902-1906 r.
56. ZAGRODA OSADNICZA NR 32/34 (d. 21),
  - a. dom, mur., 1902-1906 r.
  - b. stodoła, mur., 1902-1906 r. – nie istnieje
57. DOM NR 33 Z CZĘŚCIĄ GOSPODARCZĄ (d. 16), mur., 1902-1906 r.
58. ZAGRODA OSADNICZA NR 35 (d. 18) - dom z bud. gosp., mur , szach., 1902-1906 r.
59. ZAGRODA NR 36 (d. 25),
  - a. dom, mur., 1902-1906 r.
  - b. stodoła, mur., 1902-1906 – nie istnieje
60. ZAGRODA OSADNICZA NR 38 (d. 27) - dom z oborą, mur., 1902-1906 r.
61. ZAGRODA OSADNICZA NR 39 (d.20)
  - a. dom, mur., 1902-1906 r.
  - b. stodoła, mur., 1902-1906 r. – nie istnieje
62. ZAGRODA OSADNICZA NR 40 (d. 29),
  - a. dom, mur., szach., 1902-1906 r.
  - b. obora, mur., szach, 1902-1906
63. ZAGRODA OSADNICZA NR 42 (d. 31) - dom z oborą, mur., szach., 1902-1906 r.
64. DOM NR 43(d. 24), mur., szach., 1902-1906 r.
65. ZAGRODA OSADNICZA NR 44 (d. 33),
  - a. dom z oborą, mur., szach. 1902-1906 r.
  - b. stodoła, mur., szach. 1902-1906 r.
66. DOM NR 45 (d. 26), mur., 1902-1906 r.
67. ZAGRODA OSADNICZA NR 47 (d. 28)
  - a. dom z oborą, mur., 1902-1906 r.

b. stodoła, mur., 1902-1906 r. – nie istnieje

68. ZAGRODA OSADNICZA NR 48 (d. 37) - dom z oborą, mur., szach. 1902-1906 r.

69. DOM NR 49 (d. 30), mur., 1902-1906 r.

70. DOM NR 51 (d. 32), mur., 1902-1906 r.

71. ZAGRODA OSADNICZA NR 53 (d. 34) - dom z oborą, mur., 1902-1906 r.

72. DOM NR 55 (d. 36)- , mur.-drew., 1902-1906 r. - nie istnieje

73. ZAGRODA OSADNICZA NR 57 (d. 38), mur.-szach., 1902-1906 r.

74. DOM NR 61 (d. 42), mur., 1902-1906 r.

### ***ul. Kręta***

75. ZAGRODA OSADNICZA NR 3 (d. 3, 39), mur., 1902-1906 r.

76. ZAGRODA OSADNICZA NR 15 ( d. 4, 41)

a. dom, mur., 1902-1906 r.

b. obora, mur., 1902-1906 r. – nie istnieje

### ***ul. Lipowa***

(wszystkie domy proj. Paul Fischer)

77. ZAGRODA OSADNICZA NR 2 (d. 1) - dom z oborą, 1902-1906 r.

78. ZAGRODA OSADNICZA NR 3

a. dom z oborą, mur., szach. 1902-1906 r.

b. stodoła, mur., szach. 1902-1906 r.

79. ZAGRODA OSADNICZA NR 4 (d. 2) - dom z oborą, mur., szach. 1902-1906 r.

80. ZAGRODA OSADNICZA NR 5 - dom z oborą, mur., 1902-1906 r.

81. ZAGRODA OSADNICZA NR 4a (d. 6, 4) - dom z oborą, mur., 1902-1906 r.

### ***ul. Tysiąclecia***

82. DOM NR 2 a (d. 1), mur., proj. Paul Fischer, 1904-1906 .

83. DOM NR 3/3a (d. 4), mur. proj. Paul Fischer, 1904-1906.

84. ZAGRODA OSADNICZA NR 4 (d. 3) - dom z oborą mur., proj. Paul Fischer, 1904-1906

85. DOM NR 7 (d. 6), mur., proj. Paul Fischer, 1902-1906 r.

86. DOM NR 8, mur., 1902-1906 r. – nie istnieje

87. DOM NR 13 (d. 12), mur., proj. Paul Fischer, 1902-1906 r.

## **JELONEK**

88. DWÓR (RZĄDCÓWKA, WILLA) (?), ul. Obornicka 2, mur., 1920 r.

## **SUCHY LAS**

89. SZKOŁA (OB. DOM MIESZKALNY), ul. Strażacka 2, mur., 1862 r., rozbud. 1905 r.

### ***ul. Bogusławskiego***

90. DOM NR 12, mur., 1903 r.

91. DOM NR 13, glin.- drewn., IV ćw. XIX w.

92. DOM NR 37, mur., pocz. XX w.

### ***ul. Młodzieżowa***

93. DOM NR 3, mur., pocz. XX w.

### ***ul. Obornicka***

94. DOM NR 85, mur., 1910-1920 r. - nie istnieje

### ***ul. Rolna***

95. DOM NR 12, mur., 1886 r.

96. DOM NR 14, mur., 1897 r.- obiekt gruntownie przebudowany

97. DOM NR 34, mur., pocz. XX w.

98. DOM NR 39, mur., I ćw. XX w.

### ***ul. Stara Droga***

99. DOM NR 1, mur., 1907 r.

100. CMENTARZ EWANGELICKI, ul. Bogusławskiego/ Obornicka- nie istnieje

## **ZIELĄTKOWO**

101. SZKOŁA (OB. DOM MIESZKALNY), ul. Szkolna 1, mur., pocz. XX w.

102. POZOSTAŁOŚCI ZESPOŁU DWORSKO-FOLWARCZNEGO:

a. ośmiorak, ul. Dworcowa 2/3, mur., pocz. XX w.

b. budynek mieszkalno-gospodarczy, ul. Kręta 3, mur., 4 ćw. XIX w.

c. stodoła, ul. Kręta 3, mur., 4 ćw. XIX w.

d. dawn. obora ob. budynek gospodarczy, ul. Kręta 5, mur. 4 ćw. XX wieku.

### ***ul. Dworcowa***

103. DOM NR 11, mur., I ćw. XX w.

104. DOM NR 19, mur., I ćw. XX w.

105. DOM NR 21, mur., I ćw. XX w.

### ***ul. Leśna***

106. BUDYNEK MIESZKALNO- GOSPODARCZY NR 9 (d. nr 10), mur., 1910 – 1920 r.

## **ZŁOTKOWO**

107. CMENTARZ EWANGELICKI, XIX w.

## **ZŁOTNIKI**

108. SZKOŁA (OB. DOM MIESZKALNY), mur., 1885 r.

109. ZESPÓŁ STACJI KOLEJOWEJ

- a. Stacja ul. Dworcowa 2, mur., pocz. XX w.
- b. Budynek mieszkalny, mur. 1900-1910 r., ul Dworcowa 4 (dawn. nr 31)
- c. Budynek mieszkalny, mur. 1900-1910 r., ul Dworcowa 3 (dawn. nr 33)
- d. Budynek mieszkalny, mur. 1900-1910 r.- obiekt nie zidentyfikowany w terenie

110. ZESPÓŁ PAŁACOWO-FOLWARCZNY:

- a. pałac, mur., 1895 r.,
- b. rządcówka, mur., IV ćw. XIX w.
- c. park krajobrazowy, k. XIX w.
- d. budynek mieszkalno-gospodarczy, ob. biuro, mur., IV ćw. XIX w.
- e. stajnia, mur., I ćw. XX w.
- f. stodoła I, mur., IV ćw. XIX w.
- g. stodoła II, mur., IV ćw. XIX w.
- h. stodoła III, mur., 4 ćw. XIX w.
- i. spichlerz, mur., 1881 r.
- j. budynek gospodarczy, mur., k. XIX w.

- k. budynek gospodarczy, mur., k. XIX w.
- l. budynek gospodarczy, mur.-kam. 4 ćw. XIX w.
- m. ogrodzenie, mur., k. XIX w.
- n. dom ogrodnika, mur., ul. Słoneczna, mur. k. XIX w.

111. CMENTARZ EWANGELICKI (właściciela majątku i mieszkańców wsi), pocz. XX w

### 3. 3. Wykaz najcenniejszych zabytków ruchomych na terenie gminy

#### CHLUDOWO

##### KOŚCIÓŁ PARAFIALNY P.W. WSZYSTKICH. ŚWIĘTYCH

- późnogotycki obraz *Sacra Conversazione* Matki Boskiej z Dzieciątkiem i Świętymi, z XVI w., wpisany do rejestru zabytków decyzją nr 22/2 B z 1950 roku.
- wyposażenie kościoła, wpisane do rejestru zabytków decyzją nr 392/B z 1978 roku (łącznie 3 pozycje).

W ruinach kościoła p.w. Św. Mikołaja w Chojnicy (na terenach poligonu w Biedrusku), zaewidencjonowano i zarchiwizowano (karty w WUOZ w Poznaniu) 9 elementów wystroju architektonicznego.

Gmina nie dysponuje aktualnymi danymi na temat stanu zachowania zabytków ruchomych znajdujących się w rękach prywatnych lub stanowiących własność parafii rzymsko-katolickich.

### 3.4. Krajobraz kulturowy – obszarowe wpisy do rejestru zabytków, cmentarze

#### 3.4.1. Historyczne założenie ruralistyczne

Żadne z czterech istniejących założeń historyczno-ruralistycznych (**Chludowo, Gołęczewo, Suchy Las i Zielątkowo**), znajdujących się na terenie gminy, nie jest wpisane do rejestru zabytków.

Dla najlepiej zachowanego założenia ruralistycznego w **Gołęczewie** założono osobną kartę ewidencyjną w Gminnej Ewidencji Zabytków.

#### 3.4.2. Spis zabytkowych parków na terenie gminy

##### BIEDRUSKO

- PARK W ZAŁOŻENIU PAŁACOWO-PARKOWYM, IV ćw. XIX, nr rej. 1778/A z 19.01.1978 r.

Park jest przykładem XIX wiecznego parku krajobrazowego. W jego centralnej części usytuowany jest na niewielkim wzgórku pałac neoklasycystyczny (wybudowany w latach 1877-1880). Mimo zaniedbań i braku pielęgnacji czytelny jest pierwotny układ kompozycyjny. Ciekawostką i przykładem małej architektury parkowej jest altana parkowa. Park nie jest utrzymany w swoich pierwotnych granicach. Podzielony został drogą z Biedruska do Bolechowa, a jego północna część traktowana jest jak teren leśny.

## **CHLUDOWO**

- PARK W ZESPOLE PAŁACOWO-PARKOWYM, XIX w., nr rej. 2004/A z 14.06.1985 roku.

Park pochodzi z 1 połowy XIX wieku (prawdopodobnie po 1830 r.) Jest on reliktem założenia pałacowo-parkowego. Pałac spalił się 1952 roku. W wyniku odbudowy w 1960 roku i późniejszej adaptacji na klasztor zatarciu uległa, pierwotna bryła budynku i wystrój elewacji. Park ogrodzony jest w całości oryginalnym ogrodzeniem metalowym na ceglanej podmurówce z ozdobną bramą. Czytelny i wyraźny jest jego pierwotny układ kompozycyjny. Prace pielęgnacyjne i renowacyjne prowadzone są na bieżąco.

## **ZŁOTNIKI**

- PARK W ZESPOLE DWORSKO-FOLWARCZNYM, k. XIX, nr rej. 2197/A z 31.08.1990

Park założony w końcu XIX wieku. Na jego wschodnim krańcu zlokalizowany jest neoklasycystyczny pałac. W wyniku podziałów geodezyjnych i prac renowacyjnych i porządkowych toczących się w latach 1998-1999, częściowemu zatarciu uległ pierwotny układ kompozycyjny. W 2017 roku park otoczono wysokim betonowym parkanem zakłócający osie widokowe na obiekty zabytkowe.

### **3.4.3. Spis zabytkowych cmentarzy na terenie gminy**

Na terenie gminy znajduje się 10 cmentarzy, w tym:

#### **BIEDRUSKO**

- cmentarz prawosławny (żołnierzy z I i II wojny światowej)
- cmentarz wojskowy z nagrobkami (polskimi, rosyjskimi i niemieckimi)

#### **BIEDRUSKO-GLINNO**

- cmentarz rodowy w Glinnie

## **CHLUDOWO**

- cmentarz przykościelny, XVIII w.

- cmentarz rzymsko-katolicki (ul. Obornicka), XIX w.

### **CHOJNICA**

- cmentarz przykościelny, XIX w.

### **GOŁĘCZEWO**

- cmentarz ewangelicki, pocz. XX w.

### **SUCHY LAS**

- cmentarz ewangelicki , XIX w. (nie istnieje)

### **ZŁOTKOWO**

- cmentarz ewangelicki, XIX w.

### **ZŁOTNIKI**

- cmentarz ewangelicki, XX w.- cmentarz właściciela majątku i mieszkańców Złotnik

## **3.5. Zabytki archeologiczne**

3.5.1. Wykaz stanowisk archeologicznych wpisanych do rejestru zabytków z terenu gminy:

### **BIEDRUSKO-GLINNO**

GRODZISKO Wczesnośredniowieczne - Stan. 27 (AZP 50-27/30), nr rej. 2265/A z 16.12.1992.

3.5.2. Stanowiska o własnej formie krajobrazowej z terenu gminy

### **BIEDRUSKO-GLINNO**

Grodzisko (Stanowisko 27) jest przykładem wczesnośredniowiecznego grodziska pierścieniowatego z VII-X wieku. Położony w lesie obiekt jest dobrze zachowany i nie wymaga żadnych zabiegów konserwatorskich. **Zagrożenie dla obiektu stanowią nielegalni poszukiwacze z wykrywaczami metalu oraz użytkownicy quadów i motocykli krosowych.**

3.5.3. Zestawienie liczbowe stanowisk archeologicznych na terenie gminy zewidencjonowanych i wpisanych do rejestru zabytków łącznie z funkcją oraz analizą chronologiczną.

STANOWISKA ARCHEOLOGICZNE	LICZBA OGÓLEM	W tym stanowiska wpisane do rejestru zabytków
a. grodziska	1	1
b. osady	297	X
c. cmentarzyska	20	X
d. inne	1	X
<b>Łącznie</b>	<b>319</b>	<b>1</b>

Jak wynika z badań archeologicznych prowadzonych na obszarach obejmujących gminę Suchy Las, teren ten był intensywnie zasiedlony przez wszystkie okresy, od pradziejów (począwszy od schyłkowego paleolitu) po okres nowożytny, czego egzemplifikacją jest około 313 (na podstawie kwerendy przeprowadzonej w Muzeum Archeologicznym w Poznaniu oraz danych uzyskanych od Powiatowego Konserwatora Zabytków w Poznaniu) zarejestrowanych tu stanowisk archeologicznych. W wykonanej w 2011 roku i zweryfikowanej w 2017-2018 roku Gminnej Ewidencji Stanowisk Archeologicznych dla Gminy Suchy Las, 286 stanowisk archeologicznych o znanej lokalizacji. Stanowią one tylko znikomą część wszystkich stanowisk z terenu i powyższe dane mogą ulegać zmianie w toku dalszego archeologicznego rozpoznania terenu.

Analiza chronologiczno-kulturowa zarejestrowanych na terenie gminy stanowisk archeologicznych wykazała, że na terenie tym dominują pozostałości osadnictwa kultury łużyckiej, kultury przeworskiej (okres wpływów rzymskich) oraz z okresu wczesnego średniowiecza. Znaczącą część stanowią również stanowiska neolityczne.

Osadnictwo koncentruje się przede wszystkim wzdłuż cieków wodnych. Teren gminy Suchy Las, położony w obrębie wysoczyzny morenowej wchodzącej w skład Pojezierza Poznańskiego (nazywanej również Pagórkami Poznańskimi) oraz w tzw. Poznańskim Przełomie Warty. Rzeźba terenu jest urozmaicona licznymi wzniesieniami, przedzielonymi często zabagnionymi obniżeniami. Sieć hydrograficzną tworzą Jezioro Glinowieckie oraz wypływający z niego Strumień Młyński z odnogami Łęczynogą i Okalewo, Jezioro



Goleńczewskie i uchodzące do niego cieką oraz ograniczająca od wschodu gminę rzeka Warta. Tereny wzdłuż cieków wodnych szczególnie atrakcyjne dla osadnictwa urozmaiczone są rozcięciami erozyjnymi i cyplami. Na terenie gminy wyróżniono kilka szczególnych skupisk osadniczych. **Występują one w następujących rejonach:**

**- Rejon Biedruska-Chojnicy**

**- Rejon Goleńczewa**

**- Rejon Glinna**

(wszystkie nad ciekami wodnymi i wokół podmokłych łąk)

**- Rejon Chłudowa**

**- Rejon Zielątkowa**

Na obszarach obejmujących teren gminy dominują rozległe wielokulturowe osady o dużym rozrzucie materiału zabytkowego, wśród których spotyka się narzędzia krzemienne z epoki kamienia oraz materiały zabytkowe z epok brązu i żelaza. Pod względem chronologicznym przeważają osady kultury łużyckiej i przeworskiej z okresu wpływów rzymskich oraz wczesnośredniowieczne. Za przykład mogą tu służyć osady neolityczne ze Złotnik i Złotkowa, osada z wczesnej epoki brązu w Złotnikach, kultury łużyckiej z Chłudowa, osady z kultury przeworskiej w Chłudowie i Złotnikach czy wczesnośredniowieczny zespół osadniczy w Glinnie.

Stanowiska późnośredniowieczne i nowożytnie występują przeważnie w pobliżu współczesnych miejscowości wyznaczając tym samym ich metrykę. Egzemplifikacją mogą tu być koncentracje osadnictwa średniowiecznego w Glinnie, Chłudowie, Złotnikach i Goleńczewie.

Wszystkie stanowiska zlokalizowane na terenie gminy podlegają ochronie konserwatorskiej w myśl Ustawy o ochronie zabytków i opiece nad zabytkami z 23 lipca 2003 roku. Część stanowisk znana jest tylko na podstawie danych archiwalnych z końca XIX wieku bądź początków XX wieku, bez dokładnej lokalizacji, określającej zazwyczaj tylko miejscowość. Większość stanowisk rozpoznana jest na podstawie szczegółowych badań powierzchniowych w ramach programu Archeologicznego Zdjęcia Polski. Jest to jednak rozpoznanie wstępne, przy którym określenie zarówno funkcji, jak i wartości poznawczej stanowiska może ulec zmianie po przeprowadzeniu prac wykopaliskowych. Dodatkowo zasięg stanowiska wyznaczony na podstawie badań powierzchniowych nie zawsze jest zasięgiem, który dokładnie odpowiada występowaniu pozostałości pradziejowego osadnictwa pod ziemią. Wyznaczony na mapach obszar stanowiska należy traktować orientacyjnie, może

się bowiem okazać w trakcie realizacji prac ziemnych, że obiekty archeologiczne zalegają także w sąsiedztwie stanowisk lokalizowanych na podstawie obserwacji powierzchniowych.

Aby zapewnić prawidłową ochronę archeologicznego dziedzictwa kulturowego w stosunku do stref występowania stanowisk archeologicznych oraz obszarów chronionych należy:

- respektować wyznaczone strefy ochrony stanowisk archeologicznych na załącznikach graficznych przy sporządzaniu dokumentów planistycznych,
- wprowadzić zapis zapewniający prawidłową ochronę archeologicznego dziedzictwa kulturowego w stosunku do stref występowania stanowisk archeologicznych oraz obszarów chronionych, tj. założeń pałacowo-parkowych, zabytkowych cmentarzy, obiektów wpisanych do rejestru zabytków i ujętych w ewidencji zabytków.

***„Prace inwestycyjne, w tym ziemne związane z budownictwem i zagospodarowaniem terenu, w obrębie obszarów chronionych i stref występowania stanowisk archeologicznych wymagają prowadzenia badań archeologicznych”***

**W odniesieniu do stanowisk archeologicznych wpisanych do rejestru zabytków obowiązuje zakaz wszelkiej działalności związanej z pracami ziemnymi. W przypadku planowania jakiegokolwiek działalności należy wystąpić o szczegółowe wytyczne do właściwego miejscowo Konserwatora Zabytków.**

## 4. Uwarunkowania wewnętrzne ochrony zasobów dziedzictwa i krajobrazu kulturowego

### 4.1. Stan zachowania i obszary największego zagrożenia zabytków:

Na podstawie „Raportu o stanie zabytków w gminie Suchy Las”, wykonanego przez Wojewódzki Urząd Ochrony Zabytków w Poznaniu w 2005 roku oraz prospekcji terenowej przeprowadzonej w latach 2010-2012 i 2017 roku do obiektów pilnie wymagających prac remontowych należą:

**- Kościół p.w. Ścięcia św. Jana Chrzciciela w Chojnicy**, obiekt znajduje się w stanie ruiny. Zachował się do wysokości gzymsu. Pozbawiony jest więźby dachowej i sklepień oraz kruchty. Ostatnie większe prace zabezpieczające przeprowadzono w 2001 roku. Konieczne jest ustalenie możliwości remontu i jego przyszłego przeznaczenia. Ostatnia ocena stanu technicznego wraz z wytycznymi do rewaloryzacji miała miejsce w 1993 roku.

**- Kasyno w Biedrusku**, obiekt nieużytkowany i niewłaściwie zabezpieczony jest w złym stanie technicznym. Budynek jest silnie zawilgocony, czego ślady są widoczne zarówno na murach jak i drewnianych elementach konstrukcyjnych.

W 2015 roku wydano pozwolenie na prowadzenie prac budowlanych na podstawie opracowania pt. „Program zabezpieczający budynek kasyna Biedrusku przed dostępem osób postronnych i destrukcyjnym działaniem wody opadowej i deszczu”

**- Stacja kolejowa, łaźnia (ost. remiza) oraz część budynków mieszkalnych** (np. przy ul. Lipowej i Tysiąclecia) **w Gołęczewie** - budynki noszą ślady zawilgocenia murów, odpadających tynków, złego pokrycia połaci dachowej.

W ostatnich latach podjęto prace remontowe w znacznej części zabytkowych budynków mieszkalnych położonych na terenie gminy. Zakres prowadzonych, przeważnie przez prywatnych właścicieli lub użytkowników prac remontowych, obejmuje najczęściej wymianę stolarki okiennej i drzwiowej, ocieplenie budynków, wymianę pokrycia dachowego. Z jednej strony zahamowany został proces degradacji tych obiektów, z drugiej często zatarciu uległ pierwotny wygląd i charakter tych obiektów.

Jako dobry należy ocenić stan zachowania i techniczny znajdujących się na terenie gminy pałaców w **Biedrusku i Złotnikach**, kościoła w **Chłudowie** oraz będących własnością Gminy budynków szkolnych w **Biedrusku i Gołęczewie**. Zakończony został remont budynku szkoły w **Chłudowie**.

Uporządkowania i prac pielęgnacyjnych wymagają również park przy pałacu w **Biedrusku** oraz nieczynne cmentarze w **Biedrusku, Biedrusku-Glinnie i Złotkowie**.

Stan zachowania jedyne go stanowiska na terenie gminy, wpisanego do rejestru zabytków- grodziska wczesnośredniowiecznego w Biedrusku-Glinnie (stanowisko 27) jest dobry. Położony w lesie obiekt jest dobrze zachowany i nie wymaga żadnych zabiegów konserwatorskich. **Zagrożenie dla obiektu stanowią nielegalni poszukiwacze z wykrywaczami metalu** oraz użytkownicy quadów i motocykli krosowych.

Największe zagrożenie dla zabytków archeologicznych na terenie Gminy Suchy Las stanowią prace ziemne związane z rozwojem budownictwa mieszkalnego, przede wszystkim na terenie Biedruska, Chłudowa, Gołęczewa, Złotnik, Suchego Lasu. W latach obowiązywania planu planowane są także następujące inwestycje wymagające robót ziemnych:

- budowa, ul. Truskawkowej oraz Jeżynowej w Suchym Lesie,
- budowa ul. Św. Michała w Jelonku,
- budowa kanalizacji deszczowej oraz dróg na osiedlu Kamieni Szlachetnych w Biedrusku,
- budowa ścieżki rowerowej na ulicy Szkółkarskiej w Suchym Lesie,
- budowa ścieżki rowerowej ulicy Łagiewnickiej w Złotnikach.
- budowa kanalizacji sanitarnej w Gołęczewie w zakresie całej miejscowości Gołęczewo z wyłączeniem ulicy Tysiąclecia – roboty będą prowadzone w latach 2018-2019;
- budowa kanalizacji sanitarnej w Zielątkowie w zakresie całej miejscowości będą prowadzone w latach 2018-2020;
- planowana jest budowa ścieżki rowerowej wzdłuż ul. Dworcowej w Gołęczewie, ul. Gołęczewskiej i Dworcowej w Chłudowie oraz ul. Dworcowej w Zielątkowie – w latach 2018- 2020.
- planowana jest budowa węzłów przesiadkowych w Gołęczewie i Chłudowie w latach 2018-2019.
- budowa sieci kanalizacji sanitarnej, kanalizacji deszczowej i budowa dróg w ul. Dworcowej, Czereśniowej, Wodnej, Krętej, Krótkiej, Lipowej w Gołęczewie, realizowana będzie w roku 2018-2019.
- budowa sieci kanalizacji sanitarnej, kanalizacji deszczowej i budowa dróg w Złotnikach III – ul. Kochanowskiego, Reja, Słowackiego, Prusa, Pawłowicka w latach 2018-2021

- budowa sieci kanalizacji sanitarnej i budowa dróg w Biedrusku – ul. 7 Pułku Strzelców Konnych
- budowa sieci kanalizacji deszczowej i budowa dróg w Złotnikach II – ul. Okrężna, Graniczna, Prosta, Miła, działkowa, Żukowa, Cicha
- budowa sieci kanalizacji sanitarnej, kanalizacji deszczowej i budowa dróg w Suchym Lesie, rej ul. Diamentowej tj. Perłowa, Szafirowa, Zielna
- budowa sieci kanalizacji sanitarnej, kanalizacji deszczowej i budowa dróg w Złotkowie – ul. Oliwkowa, Cedrowa, Rzepakowa
- budowa sieci kanalizacji sanitarnej, kanalizacji deszczowej i budowa dróg w Suchym Lesie, ul. Łozowa
- budowa dróg w Złotnikach – ul. Kukułcza, Plac Sokola
- budowa sieci kanalizacji sanitarnej, kanalizacji deszczowej i budowa dróg w Suchym Lesie – ul. Mokra, Wodna, Deszczowa, Sucha, Polna, Chmielna, Zakole, Strumykowa.

Relatywnie najmniej zagrożone są stanowiska archeologiczne zlokalizowane w obrębie dużych kompleksów leśnych poligonu w Biedrusku.

#### **4.2. Uwarunkowania wynikające ze Strategii Rozwoju Gminy Suchy Las na lata 2013-2020 opublikowanej w marcu 2013 roku.**

Przyjęcie *Strategii Rozwoju Gminy Suchy Las na lata 2013-2020* poprzedzone zostało *Diagnozą aktualnego stanu rozwoju społeczno-gospodarczego gminy Suchy Las*. Oba dokumenty zostały opublikowane w marcu 2013 roku.

W rozdziale 2 *DIAGNOZY- Charakterystyka i diagnoza aktualnego stanu społeczno-gospodarczego gminy Suchy Las*, zaprezentowano min.:

- w podrozdziale 2.1 położenie geograficzne gminy,
- w podrozdziale 2.3 rys historyczny,
- w podrozdziale 2.7 walory kulturowe gminy. W formie tabelarycznej przedstawiono najważniejsze obiekty o wartościach historyczno-kulturowych, wśród których wymieniono min.: Muzeum Etnograficzne, prowadzone Misjonarzy Werbistów i popiersie Romana Dmowskiego (Chludowo); domy mieszkalne ujęte w rejestrze zabytków w Gołęczewie; miejsce urodzenia działaczki i pisarki Bibliany Moraczewskiej (Zielątkowo), pałac, pomnik żołnierzy 7 pułku strzelców konnych (Biedrusko); pomnik ku czci strażaków z terenu gminy pomordowanych w latach

1939-1945 oraz izbę pamięci (szkoła w Suchym Lesie). Również w formie tabelarycznej zaprezentowano obiekty zabytkowe gminy Suchy Las ujęte w ewidencji konserwatorskiej, zabytkowe cmentarze z terenu Gminy najważniejsze stanowiska archeologiczne (w tym jedno ujęte w rejestrze zabytków) oraz mapę rozmieszczenia zespołów stanowisk archeologicznych na terenie Gminy Suchy Las.

- w podrozdziale 2.9 walory przyrodnicze i krajobrazowe, min. wymieniono i scharakteryzowano najważniejsze obszary chronione z terenu gminy: Rezerwat Gogulec, Obszar Chronionego Krajobrazu „Biedrusko”, Obszar Chronionego Krajobrazu Doliny Samicy Kierskiej. Wymieniono również trzy parki podworskie w Biedrusku, Chłudowie i Złotnikach.

W Rozdziale 1 *STRATEGII– Analiza SWOT* w sferze społeczno- ekologicznej wśród mocnych stron wymieniono min. potencjał historyczny i przyrodniczy oraz atrakcyjność krajobrazową i przyrodniczą gminy. Za słabą stroną uznano brak ścieżek rowerowych i zły stan oraz ograniczony dostęp do obiektów znajdujących się na terenie poligonu w Biedrusku.

W rozdziale 2- *Raport z badań ankietowych*, w omówieniu badań ankietowych stwierdzono min., że dla 80% ankietowanych Gmina Suchy Las nie jest atrakcyjna turystycznie. Ponadto mieszkańcy wskazali na potencjał turystyczny gminy, który winien być tworzony i budowany w oparciu o tereny zielone i walory kulturowe występujące na terenie gminy Suchy Las.

W rozdziale 3- *Diagnoza stanu gminy*, w podrozdziale dotyczącym infrastruktury, przestrzeni i gospodarki stwierdzono min.:

- *Infrastruktura turystyczna na terenie gminy wymaga nie tylko działań na rzecz rozbudowy o nowe szlaki turystyki rowerowej, pieszej, kajakowej czy rozbudowy bazy noclegowej i gastronomicznej, ale także stworzenia kompatybilności tej infrastruktury z ofertą turystyczną opartą o zasoby i walory przyrodnicze.*

- *Występujące walory środowiskowe, krajobrazowe oraz kulturowe sprzyjają rozwojowi turystyki na terenie gminy w kierunku wyznaczania szlaków pieszych, rowerowych oraz wodnych w oparciu o rzekę Wartę. Rozwojowi turystyki sprzyja także położenie tranzytowe gminy na kierunku północ–*

*południe i związany z tym wzrastający ruch na drodze krajowej nr 11 oraz realizowana zachodnia obwodnica miasta Poznania.*

*- Gospodarka wodno ściekowa w gminie jest na dobrym poziomie, choć wymaga dalszych inwestycji związanych z jej rozbudową, szczególnie w miejscowościach Gołęczewo i Zielątkowo.*

W rozdziale 5- *Wizja i misja gminy Suchy Las*, stwierdzono:

*Gmina Suchy Las – gmina przyjazna mieszkańcom i inwestorom, gmina z rozwijającą się infrastrukturą techniczną i społeczną z bezpiecznym i ekologicznym obszarem rozwoju gospodarczego, na terenie której stosowane są zasady zrównoważonego rozwoju we wszystkich aspektach życia. Dzięki licznym atutom środowiska naturalnego oraz rozwiniętej infrastrukturze stwarza korzystne warunki zamieszkania, spędzania wolnego czasu oraz rozwoju małej i średniej przedsiębiorczości (WIZJA).*

oraz

*Teraźniejszością i przyszłością gminy Suchy Las jest jej zrównoważony rozwój w harmonii ze środowiskiem przyrodniczym, gospodarczym i społecznym, umożliwiający przekształcenie gminy w wyróżniające się w powiecie poznańskim atrakcyjne miejsce zamieszkania, pracy i wypoczynku z dobrze wykształconymi i silnymi funkcjami gospodarczymi, turystycznymi, rekreacyjnymi i wypoczynkowymi o znaczeniu regionalnym. Dążenie do równomiernego, kompleksowego rozwoju gminy Suchy Las poprzez zachowanie równowagi pomiędzy aktywnością gospodarczą opartą na solidnej bazie usługowo – gospodarczej, a ochroną środowiska przyrodniczego i kulturowego (MISJA).*

W rozdziale 6- *Strategiczny program rozwoju społeczno-gospodarczego gminy Suchy Las*, wśród celów strategicznych i operacyjnych wymieniono min.:

- Podjęcie działań w kierunku przebudowy, modernizacji i rozbudowy infrastruktury technicznej gminy, w tym rozbudowę sieci wodociągowych i kanalizacyjnych na terenie gminy (min. Zielątkowo, Gołęczewo, Chłudowo)

- Stworzenie warunków do wykorzystania istniejących zasobów przyrodniczych, sprzyjających rozwojowi turystyki, w tym budowę infrastruktury terenów

rekreacyjnych w obszarach predestynowanych do rozwoju turystyki oraz budowę stacji wodnej w Biedrusku. Za cel uznano rozwój turystyki na terenie gminy Suchy Las w oparciu o wysokie walory środowiskowe, krajobrazowe oraz zasoby kulturowe gminy.

#### **4.3. Uwarunkowania wynikające ze Studium uwarunkowań i kierunków zagospodarowania przestrzennego Gminy Suchy Las (Uwarunkowania oraz kierunki zagospodarowania przestrzennego)**

Studium zostało opracowane w 1998, a kolejne zmiany były wprowadzane w 2001, 2005 i 2007, 2009, 2013, 2015 roku. Ujednolicony tekst studium został przyjęty Uchwałą Rady Gminy Suchy Las Nr XXIII/245/2016 w dniu 27 października 2016 roku.

Za główny cel uchwalonego **Studium** uznano:

*...określenie polityki przestrzennej gminy z uwzględnieniem elementów środowiska przyrodniczego, uwarunkowań społeczno – gospodarczych oraz potrzeb rozwojowych mieszkańców gminy. Analiza uwarunkowań wewnętrznych i zewnętrznych gminy Suchy Las pozwoliła na określenie kierunków jej rozwoju.*

W części A *Studium (Uwarunkowania zagospodarowania przestrzennego)*, w rozdziale IV *Uwarunkowania wynikające ze stanu dziedzictwa kulturowego i zabytków dóbr kultury współczesnej* zaprezentowano aktualny stan dziedzictwa kulturowego na terenie gminy Suchy Las

W podrozdziale 1 został przedstawiony rys historyczny gminy.

W podrozdziale 2 zaprezentowano stan dziedzictwa kulturowego i zabytków dóbr kultury na terenie gminy. Wymieniono najważniejsze obiekty nieruchome, cmentarze, pomniki pamięci znajdujące się na terenie Chłudowa, Gołęczewa, Zielątkowa, Złotniki, Suchy Las i Biedrusku oraz nieistniejących już wsi Łagiewniki, Chojnice i Glinno. Stwierdzono również:

*Duża część historii kraju jest związana z terenami gminy Suchy Las. Świadczą o tym występujące tutaj miejsca pamięci narodowej i pomniki. Właściwe*



*wyeksponowanie i dbałość o ich zachowanie jest jednym z ważniejszych zadań samorządu lokalnego.*

W podrozdziale 3 wymieniono zabytki nieruchome z terenu gminy Suchy Las ujęte w rejestrze zabytków (zgodnie ze stanem z 2 grudnia 2010)

W podrozdziale 4 wymieniono w formie spisu obiekty znajdujące się w ewidencji Wielkopolskiego Wojewódzkiego Konserwatora Zabytków.

W podrozdziale 5 zaprezentowano spis obiektów ujętych się w gminnej ewidencji zabytków założonej w 2010 roku.

W podrozdziale 6 wymieniono w formie tabelarycznej zabytkowe cmentarze z terenu gminy.

W podrozdziale 7 dotyczącym stanowisk archeologicznych stwierdzono:

*Na terenie gminy Suchy Las zlokalizowanych jest 15 [błędnie-przypis autora] stanowisk archeologicznych, wśród których należy wyróżnić grodzisko średniowieczne w miejscowości Biedrusko wpisane do rejestru zabytków województwa poznańskiego po numerem rejestru 2265/A, decyzją Wojewódzkiego Konserwatora Zabytków w Poznania z dnia 16 grudnia 1992 r. (AZP 50-27/30).*

W rozdziale VII, części A *Studium, Uwarunkowania wynikające z potrzeb i możliwości rozwoju gminy*, za mocną stroną uznano atrakcyjność turystyczną gminy i regionu. Wśród szans dla rozwoju gminy wymieniono min. otwarcie wojskowych terenów zamkniętych i wykorzystanie tych terenów na rozwój turystyki i rekreacji oraz realizację dróg rowerowych.

W części B *Studium (Kierunki zagospodarowania przestrzennego)*, rozdziale IV *Obszary i zasady ochrony dziedzictwa kulturowego i zabytków oraz dóbr kultury współczesnej*, zawarto szczegółowe zasady postępowania w odniesieniu do poszczególnych grup zabytków, które poniżej zacytowano.

We wstępie wspomniano że na terenie gminy Suchy Las znajdują się zasoby o znacznej wartości historycznej wśród których wymieniono:

- obiekty wpisane do rejestru zabytków

- obiekty ujęte w gminnej i wojewódzkiej ewidencji zabytków
- stanowiska archeologiczne ujęte w rejestrze zabytków oraz gminnej i wojewódzkiej ewidencji zabytków.

Ponad to stwierdzono:

*Należy dążyć do maksymalnej ochrony zachowanych zasobów dziedzictwa kulturowego i tworzenia warunków sprzyjających kreacji nowych wartości w harmonii z otoczeniem kulturowym i przyrodniczym. W szczególności wymagana jest ochrona obiektów i zespołów zabytkowych prawnie chronionych i ich otoczenia przed zmianami mogącym spowodować degradację ich wartości historycznych, estetycznych i architektonicznych. Ponadto w ramach ochrony dziedzictwa kulturowego i zabytków oraz dóbr kultury współczesnej należy uwzględnić wymagania gminnego programu opieki nad zabytkami. Za główne cele wynikające z powyższego opracowania uznaje się:*

- zahamowanie degradacji i poprawa stanu zasobów dziedzictwa kulturowego gminy,
- uwzględnianie uwarunkowań ochrony zabytków przy sporządzaniu i zmianie miejscowych planów zagospodarowania przestrzennego,
- podejmowanie i określanie warunków współpracy z właścicielami obiektów zabytkowych,
- inicjowanie i wspieranie działań edukacyjnych, informacyjnych, turystycznych i innych, których celem jest propagowanie znajomości zabytków wśród mieszkańców gminy oraz zaszczepianie w ich świadomości zasadności i potrzeby opieki nad zabytkami,
- zachowanie oryginalności i odmienności gminy pozwalające na identyfikację kulturową w zglobalizowanym świecie,
- wspieranie działań zmierzających do pozyskania środków finansowych na opiekę nad zabytkami.

Podrozdział 1 poświęcono obiektom wpisanym do rejestru zabytków nieruchomych. Odniesiono się do spisu obiektów zaprezentowanego w Części A Strategii. Stwierdzono.:

*Wszystkie obiekty z tego wykazu objęte są ochroną konserwatorską na podstawie przepisów ustawy o ochronie zabytków i opiece nad zabytkami. W*

*przypadku obiektów ujętych w wojewódzkim rejestrze zabytków wskazane jest trwałe zachowanie historycznej formy architektonicznej i substancji budowlanej, utrzymanie (lub rewaloryzacja) otoczenia obiektu zabytkowego, zgodnie z historycznym zagospodarowaniem oraz opracowanie rozwiązań inwestycyjnych na podstawie zaleceń konserwatorskich zgodnie z odpowiednimi przepisami odrębnymi.*

*Ponadto należy dążyć do zachowania właściwej ekspozycji obiektów zabytkowych z ustalonych kierunków widokowych.*

*Na prowadzenie wszelkich prac budowlanych, konserwatorskich, restauratorskich przy obiekcie wpisanym do rejestru zabytków bądź mogących mieć wpływ na jego otoczenie należy uzyskać pozwolenie właściwego konserwatora zabytków.*

Podrozdział 2 poświęcono obiektom znajdującym się w wojewódzkiej ewidencji zabytków. Odniesiono się do spisu obiektów zaprezentowanego w *Części A Strategii*. Stwierdzono, że obiekty te uznaje się za proponowane do objęcia ochroną poprzez zapisy miejscowych planów zagospodarowania przestrzennego.

Podrozdział 3 poświęcono obiektom znajdującym się w gminnej ewidencji zabytków. Odniesiono się do spisu obiektów zaprezentowanego w *Części A Strategii*.

Odnosnie obiektów wpisanych do gminnej ewidencji stwierdzono:

*Obiekty wpisane do gminnej ewidencji zabytków powinny podlegać ochronie ze względu na czas powstania, walory architektoniczne, historyczne, wartość lokalno-kulturową i przynależność do historycznej zabudowy miejscowości. Ochrona obiektów ujętych w gminnej ewidencji zabytków sprowadza się zasadniczo do ochrony bryły, gabarytów i wystroju elewacji. Zabytki te należy chronić odpowiednimi ustaleniami w miejscowych planach zagospodarowania przestrzennego, decyzjach o warunkach zabudowy, decyzjach o ustaleniu lokalizacji inwestycji celu publicznego oraz decyzji o zezwoleniu na realizację inwestycji drogowej (wydawaną przez starostę). Dla ochrony obiektów ujętych w gminnej ewidencji zabytków, studium wskazuje możliwość zastosowania wytycznych do ujęcia w powyższych opracowaniach:*

- w przypadku remontu polegającego na wymianie stolarki okiennej zaleca się zachowanie tej samej wielkości, kształtu i podziałów jak oryginalna,
- wszelka działalność inwestycyjna powinna być prowadzona z uwzględnieniem istniejących już powiązań przestrzennych i planistycznych,
- zaleca się dostosowanie nowej zabudowy do historycznej kompozycji przestrzennej w zakresie skali i formy bryły zabudowy, przy założeniu harmonijnego współistnienia elementów kompozycji historycznej i współczesnej,
- zaleca się stosowanie tradycyjnych technik i materiałów przy remontach obiektów zabytkowych, zachowania jednolitej bryły, formy i elewacji budynków,
- zaleca się rezygnację z dachów o asymetrycznym nachyleniu połaci,
- należy opracować dokumentację konserwatorską obiektu w przypadku jego rozbiórki.

*Przed przystąpieniem do prac remontowych właściciel powinien uzyskać opinię wojewódzkiego konserwatora zabytków dotyczącą planowanych prac.*

Podrozdział 4 dotyczy stanowisk archeologicznych. Wśród stanowisk archeologicznych z terenu gminy wymieniono grodzisko w Biedrusku wpisane do rejestru zabytków województwa wielkopolskiego pod numerem rejestru 2265/A, decyzją Wojewódzkiego Konserwatora Zabytków w Poznania z dnia 16 grudnia 1992 r. Stwierdzono min.:

*Dla ochrony archeologicznego dziedzictwa kulturowego, ... ustala się obowiązek prowadzenia badań archeologicznych podczas realizacji inwestycji związanych z zabudowaniem i zagospodarowaniem terenu, w obrębie wykopów budowlanych. Na prowadzenie badań archeologicznych podmiot realizujący inwestycję powinien uzyskać pozwolenie wojewódzkiego konserwatora zabytków przed wydaniem decyzji o pozwoleniu na zabudowę.*

*Ponadto dla ochrony archeologicznego dziedzictwa kulturowego w przypadku prowadzenia prac ziemnych, dotyczących inwestycji związanych z szeroko płaszczyznowymi pracami ziemnymi, należy przeprowadzić rozpoznanie badań powierzchniowo-sondażowych, na które inwestor powinien*

*uzyskać pozwolenie wojewódzkiego konserwatora zabytków, w którym zostanie określony zakres niezbędnych prac archeologicznych.*

Podrozdział 5 dotyczył *Strefy ochrony konserwatorskiej*. Na terenie gminy strefy takie wyznaczono w Gołęczewie i Złotnikach. Stwierdzono, że w granicach strefy ochrona konserwatorska powinna podlegać na:

- nawiązywaniu gabarytami nowej zabudowy i sposobem kształtowania bryły do miejscowej tradycji architektonicznej,*
- dostosowywaniu wysokości nowych budynków do wysokości budynków sąsiadujących,*
- utrzymaniu podstawowego układu ulic i placów,*
- wszelkie remonty winny być wykonywane z zastosowaniem tradycyjnych materiałów (kamień, cegła, drewno, dachówka ceramiczna lub produkty o zbliżonym wyglądzie),*
- możliwości opracowania przed przystąpieniem do realizacji inwestycji przykładowych rozwiązań witryn, reklam, oświetlenia i malej architektury w celu przystosowania historycznej zabudowy do współczesnych wymogów, przy zachowaniu jej historycznego charakteru,*
- opracowaniu analiz widokowych dopuszczających możliwość i określających zasady inwestowania w przypadku planowanego zagospodarowania terenu w granicach strefy ochrony konserwatorskiej,*
- uzgodnienie z Wojewódzkim Konserwatorem Zabytków działań inwestycyjnych przy obiektach ujętych w rejestrze zabytków województwa wielkopolskiego.*
- wymóg konsultowania z Wojewódzkim Konserwatorem Zabytków wszelkich działań inwestycyjnych w obrębie strefy ochrony konserwatorskiej.*

*Otwarcia widokowe wyznaczone w miejscowościach Gołęczewo oraz Chłudowo stanowią zabezpieczenie właściwej ekspozycji budynków zabytkowych. Poprzez zapisy w miejscowych planach zagospodarowania przestrzennego należy*

*ograniczyć lokalizowanie nowych dominant oraz chronić teren integralnie związany z zabytkowymi budynkami, stanowiącymi jego najbliższe otoczenie.*

*W przypadku stwierdzenia potrzeby ustalenia nowych stref ochrony konserwatorskiej istnieje możliwość wprowadzenia ich w trybie miejscowego planu zagospodarowania przestrzennego. Równocześnie dopuszcza się korektę wyznaczonej w studium strefy ochrony konserwatorskiej, uwzględniając uwarunkowania szczegółowe wsi Gołęczewo.*

W podrozdziale 6 poświęconym parkom podworskim stwierdzono:

*Parki podworskie podlegają ochronie, jako kompleksy zabytkowe i przyrodnicze stanowiące integralnie połączoną całość o dużych walorach krajobrazowych. Na terenie zabytkowych założeń parkowych należy utrzymać wyznaczone granice parków, bezwzględnie chronić stary zachowany drzewostan oraz układ kompozycyjny i przestrzenny. Kształtowanie zabudowy możliwe jest jedynie na obszarze jej historycznego występowania. Wszystkie zmiany sposobu użytkowania, adaptacje i remonty obiektów wchodzących w skład zespołów, wpisanych do rejestru zabytków wymagają pozwolenia wojewódzkiego konserwatora zabytków a prace rewaloryzacyjne być powinny być wykonywane w oparciu o dokumentację zaopiniowaną przez wojewódzkiego konserwatora zabytków. Ponadto w sąsiedztwie parków nie należy lokalizować inwestycji mogących niekorzystnie wpływać na stan zieleni i powodujących degradację obszarów parkowych oraz otulin parków poprzez źródła zanieczyszczeń.*

Podrozdział 7 poświęcono obiektom sakralnym z terenu gminy. Stwierdzono min.:

*Do obiektów sakralnych o wybitnych wartościach zabytkowych, stanowiących dominanty, należą zabytkowe kościoły oraz cmentarze na terenie gminy. Na obszarze oraz w otoczeniu powyższych obiektów, należy zachować zabytkowy układ zieleni oraz ograniczyć lokalizowanie obiektów budowlanych niezwiązanych z funkcją.*

Podrozdział 8 dotyczył pozostałych zasad ochrony dziedzictwa kulturowego, zabytków i dóbr kultury współczesnej. Ustalono, że w zakresie ochrony dziedzictwa kulturowego, zabytków i dóbr kultury współczesnej ustalono następujące zasady:

- *chronić i utrzymać w dotychczasowej formie i gabarytach figurki, kapliczki, krzyże przydrożne i inne obiekty małej architektury sakralnej (o cechach zabytkowych),*
- *podczas planowania lokalizacji inwestycji związanych z budową elektrowni wiatrowych, należy wykluczyć możliwość jej realizacji w bezpośrednim sąsiedztwie zabytkowych i historycznych zespołów dworsko-parkowych (wpisanych do rejestru zabytków i ujętych w gminnej ewidencji zabytków) oraz w ich dalszym otoczeniu biorąc pod uwagę najważniejsze osie widokowe wiodące w kierunku tych zespołów i prowadzące od nich na zewnątrz (wzdłuż alei i dróg dojazdowych).*

**W rozdziale XXI. Dotyczącym *ZMIANA STUDIUM UWARUNKOWAŃ I KIERUNKÓW ZAGOSPODAROWANIA PRZESTRZENNEGO GMINY SUCHY LAS*** (uchwalona uchwałą Nr XXIII/245/16 Rady Gminy Suchy Las z dnia 27 października 2016 r.

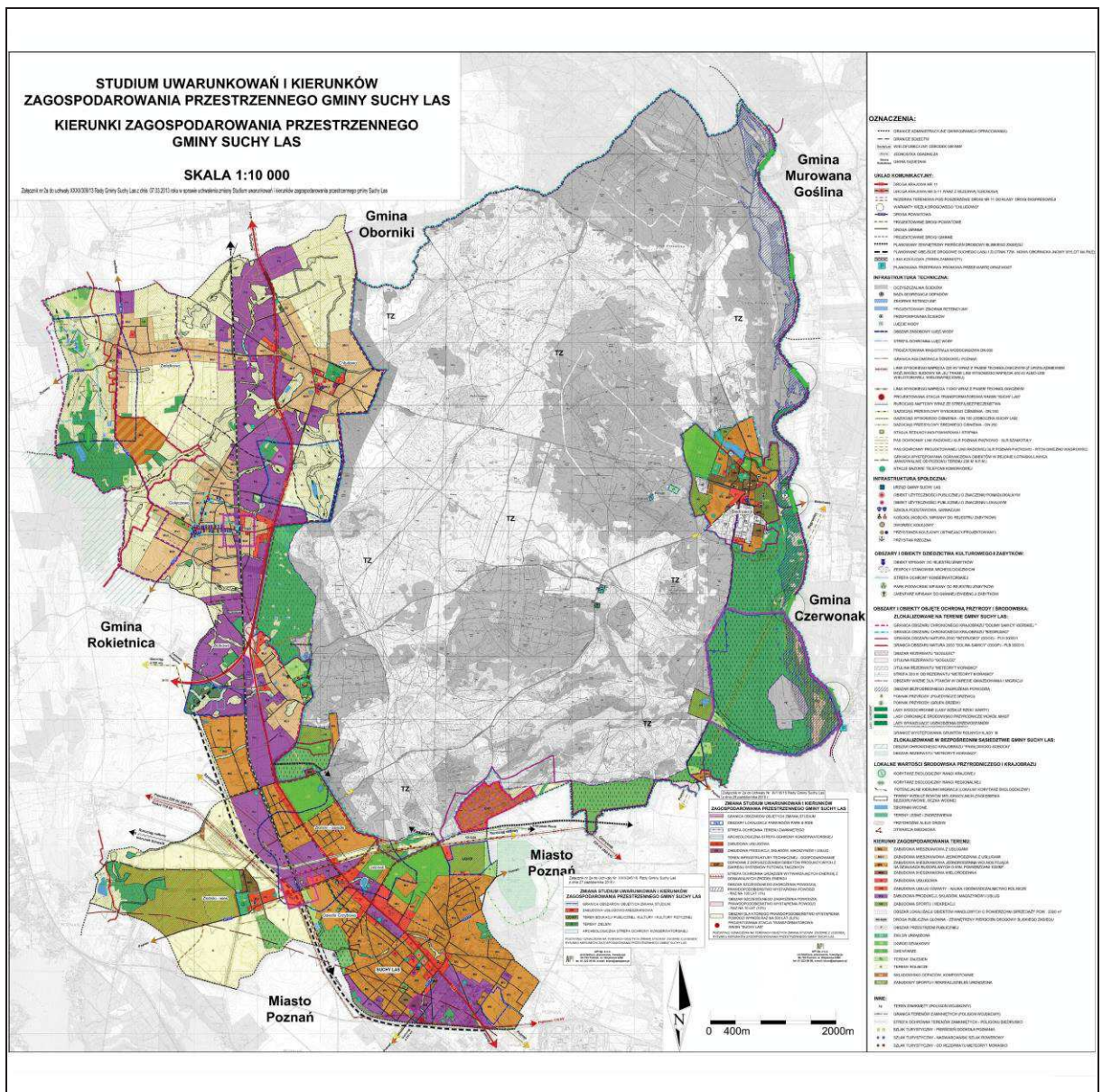
W podrozdziale 1 *Obszary i zasady ochrony dziedzictwa kulturowego i zabytków oraz dóbr kultury współczesnej*, stwierdzono:

*Dla ochrony archeologicznego dziedzictwa kulturowego ustala się: w granicach archeologicznej strefy ochrony konserwatorskiej nakaz prowadzenia badań archeologicznych podczas prac ziemnych przy realizacji inwestycji związanych z zabudowywaniem i zagospodarowaniem terenu, w granicach archeologicznej strefy ochrony konserwatorskiej nakaz uzyskania pozwolenia właściwego miejscowo konserwatora zabytków na prowadzenie badań archeologicznych, przez wydaniem decyzji o pozwoleniu na budowę.*

*Dla pozostałych zespołów stanowisk archeologicznych znajdujących się w granicach zmiany Studium ustalenia pozostają bez zmian w stosunku do zapisów tekstu i rysunku kierunków zagospodarowania przestrzennego*

*obowiązującego studium uwarunkowań i kierunków zagospodarowania przestrzennego gminy Suchy Las.*

Do ujednoliconego tekstu Studium dołączono poniższy załącznik graficzny (dostępny na stronie internetowej Urzędu Gminy Suchy Las (BIP))





#### **4.4. Uwarunkowania wynikające z miejscowych planów zagospodarowania przestrzennego**

W gminie Suchy Las obowiązują obecnie 102 miejscowych planów zagospodarowania przestrzennego, w tym (stan na 10.01.2018 r.) :

- w Biedrusku 15 (24 uchwały Rady Gminy Suchy Las w latach 2000-2017),
- w Chludowie 21 (21 uchwał Rady Gminy Suchy Las w latach 2000-2018),
- w Gołęczewie 12 (15 uchwał Rady Gminy Suchy Las w latach 1997-2017),
- w Suchym Lesie 27 (71 uchwał Rady Gminy Suchy Las w latach 1995-2017),
- w Zielątkowie 2 (5 uchwał Rady Gminy Suchy Las w latach 2001-2013),
- w Złotkowie 11 (12 uchwał Rady Gminy Suchy Las w latach 2000-2015),
- w Złotnikach 15 (29 uchwał Rady Gminy Suchy Las w latach 1997-2016)

W większości przyjętych przez Radę Gminy Suchy Las uchwał, w przepisach ogólnych znajduje się paragraf dotyczący zasad ochrony dziedzictwa kulturowego i zabytków oraz dóbr kultury współczesnej. Nakazują one min.:

- uzgadnianie z właściwym organem służby ochrony zabytków prac ziemnych związanych z zabudowaniem lub zagospodarowaniem terenu zewidencjonowanych stanowisk archeologicznych, oznaczonych na rysunkach planów, w celu ustalenia obowiązującego inwestora zakresu badań archeologicznych, zgodnie z odrębnymi przepisami,
- w razie natrafienia w trakcie prac ziemnych na obiekty archeologiczne, zabezpieczenie terenu i niezwłoczne powiadomienie odpowiednich organów ochrony zabytków, a następnie przystąpienie do archeologicznych badań ratowniczych.

Teksty wszystkich uchwał dotyczących miejscowych planów zagospodarowania przestrzennego oraz załączniki graficzne dostępne są na stronie Urzędu Gminy Suchy Las (BIP)- [mpzp.suchylas.pl](http://mpzp.suchylas.pl)

#### **4.5. Uwarunkowania wynikające z uchwały Rady Gminy: „w sprawie określenia zasad udzielania dotacji na prace konserwatorskie, restauratorskie lub roboty budowlane przy zabytkach wpisanych do rejestru zabytków lub znajdujących się w gminnej ewidencji zabytków, położonych na terenie Gminy Suchy Las”.**

Uchwała Rady Gminy Suchy Las Nr XL/485/18 została przyjęta w dniu 22 marca 2018 roku.

Podstawą prawną przyjętej przez Radę Gminy Suchy Las uchwały były: art. 77 i 81 ustawy z dnia 23 lipca 2003 roku o ochronie zabytków i opiece nad zabytkami (Dz. U. z 2017 r., poz. 2187 ze zm.) oraz art. 40 ust. 1 i art. 41 ust.1 ustawy z dnia 8 marca 1990 roku o samorządzie gminnym (Dz. U. z 2017 r., poz. 1875 ze zm.).

W rozdziale I- *Zasady ogólne przyznania dotacji*, uchwała reguluje szczegółowe kryteria i zasady przyznawania oraz rozliczania dotacji celowej na prace konserwatorskie restauratorskie i budowlane przy obiekcie zabytkowym wpisanym do rejestru zabytków, które mogą sięgać w uzasadnionych przypadkach do 100% poniesionych nakładów w przypadku zabytku wpisanego do rejestru zabytków i do 30% w przypadku obiektu znajdującego się w gminnej ewidencji zabytków.

W rozdziale II – *Zasady składania wniosków*, określono formę ubiegania się o dotację, rodzaje załączników do wniosku oraz tryb składania, rozpatrywania, przyznania i przekazania środków dotacji celowej.

W rozdziale III – *Postanowienia końcowe*, stwierdzono min.:

- wykonanie uchwały powierza się Wójtowi Gminy
- traci moc wcześniejsza uchwała Rady Gminy X/107/15 z 24 września 2015 roku w sprawie **„w sprawie określenia zasad udzielania dotacji na prace konserwatorskie, restauratorskie lub roboty budowlane przy zabytkach wpisanych do rejestru zabytków położonych na terenie Gminy Suchy Las”**

Do uchwały Nr XL/485/18 Rady Gminy Suchy Las dołączono formularz wniosku o udzielenie dotacji.

W latach 2016- 2017 Gmina Suchy Las dofinansowała na kwotę ponad 380 000 zł prace remontowo- budowlane przy zabytkach wpisanych do rejestru, w tym kościoła w Chłudowie oraz budynków zajazdu i mieszkalnych w Gołęczewie. W 2018 roku na dotacje przeznaczono w budżecie gminy 300 000 zł.

#### **4.6. Uwarunkowania wynikające z Uchwały Rady Gminy Suchy Las Nr XL/453/17 z 18 grudnia 2017 roku- Wieloletniej Prognozy Finansowej Gminy Suchy Las na lata 2018-2029 (ze zmianami uchwały Rady Gminy Suchy Las nr XLIII/481/18 z 22 marca 2018 roku oraz nr XLV/495/18 z 24 maja 2018 roku).**

W uchwale zwarta jest Wieloletnia Prognoza Finansowa Gminy Suchy Las na lata 2018-2029. W tym m in. dla programów:

- Budowa i modernizacja dróg na terenie Gminy;
- Rewitalizacja stacji kolejowych na trasie 354 Poznań-Piła wraz z węzłami przesiadkowymi (Złotniki, Gołęczewo, Chludowo);
- Rozwój infrastruktury kulturalno-edukacyjnej na terenie gminy Suchy Las;
- Rozwój infrastruktury turystyczno-rekreacyjnej na terenie Gminy Suchy Las;
- Rozwój infrastruktury wodno-ściekowej na terenie Gminy Suchy Las;

#### **4.7. Uwarunkowania wynikające z Gminnego Planu Ochrony Zabytków na wypadek konfliktu zbrojnego i sytuacji kryzysowych w Gminie Suchy Las.**

Plan został opracowany przez Krzysztofa Stachowiaka i zatwierdzony przez Wójta Gminy Suchy Las w uzgodnieniu z Wielkopolskim Wojewódzkim Konserwatorem Zabytków w 2005 roku, na podstawie rozporządzenia Ministra Kultury z dnia 25.08.2004 roku w sprawie organizacji i sposobu ochrony zabytków na wypadek konfliktu zbrojnego i sytuacji kryzysowych (Dz. U. nr 212, poz. 2153)

W części 1 -opisowej planu przedstawiono:

- a/ charakterystykę zasobów i rozmieszczenia zabytków oraz stopień ich spodziewanego zagrożenia,
- b/ wnioski z analizy rozmieszczenia i zagrożenia zabytków oraz sposobów ich ochrony w zależności od zagrożeń,
- c/ wykaz zabytków nieruchomych wraz z ich obszerną charakterystyką, zawierających ważniejsze elementy podlegające zabezpieczeniu oraz sposoby zabezpieczeń i inne dane dotyczące realizacji prac:
  - *Kościół par. p.w. św. Wszystkich Świętych w Chludowie*
  - *Pałac w Biedrusku*
  - *Pałac w Złotnikach*
- d/ wykaz jednostek organizacyjnych chroniących zabytki ruchome na miejscu oraz jednostek, które przewidują rozśrodkowanie lub ewakuację zabytków ruchomych,
- e/ dane dotyczące rodzajów i liczby zabytków ruchomych podlegających rozśrodkowaniu i ewakuacji, trasy przewozu i miejsca ukrycia oraz ładowności środków transportu,
- f/ sposób współdziałania, powiadamiania i łączności,
- g/ sposób informowania o stratach,

- h/ zestawienie prac dokumentacyjnych i konserwatorsko- zabezpieczających w razie wystąpienia strat i szkód w zabytkach,
- i/ wykaz z adresami jednostek instytucji, organizacji i rzeczoznawców, przewidzianych do udzielenia pomocy zabytkom w razie zagrożenia.

W części 2 graficznej przedstawiono

- a/ rozmieszczenie zabytków nieruchomych,
- b/ rozmieszczenie jednostek organizacyjnych posiadających zabytki ruchome z wyróżnieniem:
  - jednostek chroniących zabytki na miejscu,
  - jednostek stosujących rozśrodkowanie zabytków,
  - jednostek stosujących ewakuację zabytków,
  - głównych i zapasowych miejsc oraz tras rozśrodkowania
- c/ rodzaje i rejony zagrożeń,
- d/ stanowisko kierowania.

## **5. Cele gminnego programu opieki nad zabytkami**

### **5.1. Wynikające z art. 87 ustawy z dnia 23 lipca 2003 r. o ochronie zabytków i opiece nad zabytkami:**

- a) włączenie problemów ochrony zabytków do systemu zadań strategicznych, wynikających z koncepcji przestrzennego zagospodarowania kraju,
- b) uwzględnianie uwarunkowań ochrony zabytków, w tym krajobrazu kulturowego i dziedzictwa archeologicznego, łącznie z uwarunkowaniami ochrony przyrody i równowagi ekologicznej,
- c) zahamowanie procesów degradacji zabytków i doprowadzenie do poprawy stanu ich zachowania,
- d) wyeksponowanie poszczególnych zabytków oraz walorów krajobrazu kulturowego,

- e) podejmowanie działań zwiększających atrakcyjność zabytków dla potrzeb społecznych, turystycznych i edukacyjnych oraz wspieranie inicjatyw sprzyjających wzrostowi środków finansowych na opiekę nad zabytkami,
- f) określenie warunków współpracy z właścicielami zabytków, eliminujących sytuacje konfliktowe związane z wykorzystywaniem tych zabytków,
- g) podejmowanie przedsięwzięć umożliwiających tworzenie miejsc pracy związanych z opieką nad zabytkami.

## **5.2. Wynikające ze Strategii Rozwoju Gminy Suchy Las na lata 2013-2020 opublikowana w marcu 2013 roku (patrz rozdział 4.2.)**

## **5.3. Wynikające ze Studium uwarunkowań i kierunków zagospodarowania przestrzennego Gminy Suchy Las (patrz rozdział 4.3.)**

W części III studium, w rozdziale 1 określone zostały cele rozwoju:

- *zapewnienie wysokiej jakości życia mieszkańcom, zaspakajając ich aspiracje w sferze mieszkaniowej, socjalnej, kulturalnej, zdrowotnej i organizacji życia społecznego,*
- *zapewnienie warunków do zrównoważonego rozwoju w sferze społecznej, gospodarczej, technicznej w pełnej harmonii ze środowiskiem przyrodniczym.*

W części III Studium, w rozdziale 4 stwierdzono:

- *Przyjęcie przez Radę Gminy takiego programu działań samorządu, dotyczącego rozwoju przestrzennego gminy, który w pełni respektować będzie rangę zasobów środowiska kulturowego i krajobrazu zapewni godny rozwój gminy.*
- *Zawarte w Studium informacje o zasadach ochrony i kształtowania środowiska kulturowego będą wykorzystane do prowadzenia polityki promocyjnej i ofertowej na rzecz rozwoju gminy.*

## **5.4. Wynikające z Uchwały Rady Gminy Suchy Las Nr XL/453/17 z 18 grudnia 2017 roku- Wieloletniej Prognozy Finansowej Gminy Suchy Las na lata 2018-2029.**

(patrz rozdział 4.5.).

## **6. Kierunki działań dla realizacji gminnego programu opieki nad zabytkami**

Wyznaczenie podstawowych kierunków działań w realizacji gminnego programu opieki nad zabytkami na lata 2018-2021 poprzedzone zostało analizą stopnia realizacji poprzedniego programu, obowiązującego w latach 2013-2016.

Gmina Suchy Las będzie dążyła do stosowania szczegółowych zasad ochrony poszczególnych grup zabytków podlegających ochronie konserwatorskiej, występujących na jej terenie.

### A/ Dla obiektów i zespołów wpisanych do rejestru zabytków ustala się:

a/ wszelkie prace budowlane, konserwatorskie, renowacyjne i rewitalizacyjne przy obiektach wpisanych do rejestru zabytków wymagają postępowania zgodnie z przepisami odrębnymi;

b/ zakaz lokalizacji, wszelkich inwestycji mogących przyczynić się do pogorszenia wyglądu obiektów i zespołów budowlanych, a także osi widokowych na te obiekty i zespoły, które również mogą silnie ingerować w krajobraz kulturowy oraz których funkcja nie jest dostosowana do charakteru otoczenia zabytkowego ze szczególnym uwzględnieniem inwestycji typu: wiatraki, stacje bazowe telefonii komórkowej, reklamy wielkoformatowe;

c/ wszelkie prace sanacyjno-porządkowe i wycinki drzew na terenach zabytkowych parków, a także wydzielenie działek i lokalizacja nowych obiektów wymagają postępowania zgodnie z przepisami odrębnymi.

### B/ Dla obiektów ujętych w gminnej ewidencji zabytków ustala się:

a/ nakaz zachowania bryły budynku i kształtu dachu;

b/ w przypadku budynków z elewacjami ceglanymi lub dekoracją architektoniczną zakaz zastosowania zewnętrznego ocieplenia ścian;

c/ w zakresie wyglądu elewacji zewnętrznych (szczególnie elewacji frontowej) nakaz zachowania lub odtworzenia na podstawie zachowanych elementów bądź ikonografii detalu architektonicznego, także układu i kształtu okien;

d/ zakaz zastosowania blachy dachówko podobnej lub gontu papowego jako pokrycia dachu;

e/ odnośnie kolorystyki elewacji nakaz nawiązywania do historycznych tendencji kolorystycznych występujących na danym terenie;

f/ zakaz instalowania reklam wielkoformatowych w sposób zakłócający wygląd budynku oraz osie widokowe na obiekty zabytkowe;

g/ wszelkie prace budowlane, konserwatorsko-restauratorskie mające wpływ na zmianę wyglądu zewnętrznego obiektów ujętych w gminnej ewidencji zabytków należy uzgodnić z właściwym miejscowo konserwatorem zabytków.

C/ Odnosnie inwestycji związanych z nową zabudową pośród obiektów wpisanych do rejestru zabytków oraz ujętych w gminnej ewidencji zabytków zaleca się:

a/ konieczność dostosowania nowej zabudowy do kompozycji przestrzennej w zakresie usytuowania skali i bryły, kompozycji stylistycznej fasad, geometrii dachów, wysokości gzymsów i kalenic oraz nawiązanie formami współczesnymi do lokalnej tradycji architektonicznej;

b/ utrzymanie istniejących podziałów nieruchomości;

c/ zachowanie historycznego układu przestrzennego w zakresie rozplanowania dróg, ulic, placów, linii zabudowy, kompozycji wnętrz urbanistycznych i kompozycji zieleni;

d/ zachowanie proporcji wysokościowych, dotyczących szczególnie lokalizacji dominant wysokościowych mających wpływ na wygląd całego zespołu budowlanego oraz jego fragmentów, ze szczególnym uwzględnieniem osi widokowych na obiekty podlegające ścisłej ochronie konserwatorskiej, wyróżniające się charakterystycznymi cechami godnymi wyeksponowania.

## **6.1. Podstawowe kierunki działań**

### **6.1.1. Gminna ewidencja zabytków:**

a/ Gminna ewidencja zabytków powstała w 2010 roku i została zaktualizowana w 2017 i początkach 2018 roku. Ma ona postać zbioru kart adresowych obiektów zabytkowych wskazanych wcześniej przez Wielkopolskiego Wojewódzkiego Konserwatora Zabytków i ujętych w ewidencji wojewódzkiej zabytków. Wykaz tych obiektów znalazł się we wcześniej uchwalonych przez Radę Gminy i opiniowanych przez Wojewódzkiego Konserwatora Zabytków dokumentach, m.in. Gminnym Programie Opieki nad Zabytkami na lata 2013-2016 oraz Studium uwarunkowań i kierunków zagospodarowania przestrzennego Gminy Suchy Las. Po zatwierdzeniu przez Wojewódzkiego Konserwatora aktualnej listy obiektów wymienionej w niniejszym Programie, zgodnie z rozporządzeniem Ministra Kultury i

Dziedzictwa Narodowego, dotyczącym prawidłowej ratyfikacji gminnej ewidencji zabytków (§18 z dnia 26 maja 2011 r.), gminna ewidencja zabytków została przyjęta Zarządzeniem Wójta Gminy Suchy Las nr 44/2018 w dniu 25 kwietnia 2018 roku.

<http://bip.suchylas.pl/zarzadzenie/682/ZARZADZENIE-NR-44-2018/>

b/ Systematyczna weryfikacja i przygotowanie listy obiektów do wykreślenia lub ujęcia w gminnej ewidencji zabytków następować będzie w porozumieniu Wójta z Wielkopolskim Wojewódzkim Konserwatorem Zabytków. Systematyczne uzupełnianie kart adresowych o uzyskane dane i dokumentację fotograficzną.

c/ Sporządzenie kopii kart adresowych obiektów i przekazanie sołtysom w każdym sołectwie jednego egzemplarza kart adresowych z terenów im podległych, w celu systematycznego monitorowania obiektów zabytkowych.

d/ Integracja gminnej ewidencji zabytków z Systemem Informacji Przestrzennej

#### **6.1.2. Gminna ewidencja stanowisk archeologicznych:**

a/ Gminna Ewidencja Zabytków archeologicznych została przygotowana w formie zbioru kart i elektronicznej oraz mapy zbiorczej w czerwcu 2011 i zaktualizowana w 2017/2018 roku na podstawie kwerendy przeprowadzonej w archiwum Muzeum Archeologicznego w Poznaniu i danych udostępnionych przez Wojewódzkiego i Powiatowego Konserwatora Zabytków w Poznaniu. Po zatwierdzeniu przez Wojewódzkiego Konserwatora aktualnej listy obiektów, zgodnie z rozporządzeniem Ministra Kultury i Dziedzictwa Narodowego, dotyczącym prawidłowej ratyfikacji gminnej ewidencji zabytków (§18 z dnia 26 maja 2011 r.), gminna ewidencja zabytków archeologicznych została przyjęta Zarządzeniem Wójta Gminy Suchy Las nr 68/2018 w dniu 29 maja 2018 roku.

<http://bip.suchylas.pl/zarzadzenie/709/ZARZADZENIE-NR-68-2018/>

b/ Systematyczne uzupełnianie gminnej ewidencji stanowisk archeologicznych przygotowanej w formie zbioru kart i elektronicznej.



c/ Integracja gminnej ewidencji zabytków archeologicznych z Systemem Informacji Przestrzennej

### **6.1.3. Inwentaryzacja zabytków tzw. „małej architektury”:**

a/ Przeprowadzenie szczegółowej inwentaryzacji tzw. „małej architektury” (kapliczki, krzyże, pompy, studnie itp.).

b/ Ustalenie ich szczegółowej lokalizacji (określenie działek gruntowych oraz właścicieli gruntów).

c/ Opracowanie kart ewidencyjnych wraz z dokumentacją fotograficzną.

d/ Przygotowanie wniosków o wpisanie najciekawszych obiektów do ewidencji lub/i rejestru zabytków.

### **6.1.4. Renowacja obiektów zabytkowych**

a/ Renowacja budynku stacji kolejowej w Złotnikach: Gmina stała się użytkownikiem wieczystym budynku stacji w Złotnikach. Sporządzono projekt budowlany dotyczący przebudowy budynku oraz uzyskano decyzję pozwolenia na budowę. Wykonanie przebudowy uzależnione jest od uzyskania dofinansowania zewnętrznego.

b/ Renowacja budynku stacji kolejowej w Gołęczewie. Opracowano projekt budowlany przebudowy dworca oraz uzyskano decyzję pozwolenia na budowę. Wykonanie przebudowy uzależnione jest od uzyskania dofinansowania zewnętrznego.

c/ Renowacja budynku dawnej łaźni (ostatnio remizy strażackiej) w Gołęczewie. W trakcie przygotowania jest projekt budowlany przebudowy. Na ten cel przeznaczone zostaną środki z budżetu Gminy w ramach „Gminnego Programu Rewitalizacji Gminy Suchy Las na lata 2017-2025”. Wykonanie przebudowy uzależnione jest od uzyskania dofinansowania zewnętrznego.

d/ Renowacja dawnego zajazdu przy ulicy Poznańskiej 11 w Chłudowie na cele społeczno - kulturalne. Gmina jest obecnie właścicielem tego obiektu. Wykonano projekt koncepcyjny i uzyskano akceptację konserwatora zabytków. Przebudowa będzie dofinansowana ze środków zewnętrznych.

e/ Wspieranie działań zmierzających do rewitalizacji i renowacji obiektów zabytkowych nie będących własnością gminy. Gmina udziela dotacji na zasadach określonych zgodnie z uchwałą nr XL/485/18 Rady Gminy Suchy Las z dnia 22 marca 2018 roku w sprawie określenia zasad udzielania dotacji na prace konserwatorskie, restauratorskie lub roboty budowlane przy zabytkach wpisanych do rejestru zabytków lub znajdujących się w gminnej ewidencji zabytków, położonych na terenie Gminy Suchy Las.

f/ Gmina nie planuje w trakcie obowiązywania Programu szczególnych prac rewitalizacyjnych i generalnych remontów przy innych budynkach znajdujących się w gminnej ewidencji zabytków, a będących jej własnością lub współwłasnością. Natomiast Gmina przewiduje systematyczne (coroczne) przeglądy i niezbędne prace budowlane przy tych obiektach, prowadzone ze środków własnych.

#### **6.1.5. Ścieżki i szlaki edukacyjno - turystyczne**

a/ Opracowanie koncepcji szlaku (ścieżki) turystyczno-edukacyjnej na terenie Gminy Suchy Las, informującego o jej przeszłości i zabytkach wraz z oznakowaniem najważniejszych obiektów (obiektów sakralnych, budynków użyteczności publicznej, obiektów przemysłowych i domów mieszkalnych) i jego korelacja z istniejącą koncepcją dróg rowerowych.

b/ Nawiązanie współpracy z właścicielami budynków znajdujących się w gminnej ewidencji zabytków w celu ustalenia możliwości i zasad ich udostępnienia.

c/ Podjęcie współpracy z instytucjami wprowadzającymi dodatkowe oznakowania obiektów zabytkowych na drogach wojewódzkich, powiatowych i gminnych w celu ułatwienia dojazdu do tych obiektów.

#### **6.1.6. Edukacja i promocja zabytków gminy Suchy Las:**

a/ Systematyczne zbieranie materiałów archiwalnych (zdjęcia, mapy, pocztówki i inne teksty o znaczeniu historycznym) dotyczących zabytków gminy Suchy Las. Zadanie to zostanie powierzone Bibliotece Publicznej działającej w ramach Ośrodka Kultury Gminy Suchy Las.

b/ Publikacja folderu z informacjami o najważniejszych zabytkach Gminy Suchy Las oraz udostępnienie ich na odpowiedniej stronie internetowej związanej z tą problematyką, np. archiwum cyfrowym gminy lub lokalnym dla Poznania i okolic repozytorium cyfrowym CYRYL ([cyryl.poznan.pl](http://cyryl.poznan.pl)).

c/ Wprowadzenie tematyki ochrony dóbr kultury, historii regionu i opieki nad zabytkami do zajęć szkolnych na lekcjach historii i wychowawczych, we współpracy szkół z Biblioteką Publiczną w Suchym Lesie.

#### **6.1.7. Opieka nad nieczynnymi cmentarzami i miejscami pamięci narodowej**

Na nieczynnych cmentarzach katolickich, ewangelickich, wojskowych i wojennych oraz miejsc pamięci narodowej, zlokalizowanych na gruntach gminnych, przewiduje się podjęcie działań zmierzających do oczyszczenia ze odpadów i samosiewów oraz ogrodzenia (w miarę możliwości) ich terenu i oznakowania przez umieszczenie lub odnowienie już istniejących tablic informacyjnych. Zadanie to planuje się we współpracy z placówkami oświatowymi Gminy oraz zarządcami obszarów leśnych znajdujących się w gminie.

#### **6.1.8. Kontakty z właścicielami obiektów zabytkowych**

a/ Wspieranie działań właścicieli obiektów zabytkowych przy działaniach związanych z właściwym utrzymaniem i użytkowaniem obiektów w tym w oparciu o uchwałę Rady Gminy o możliwości udzielenia dotacji celowej na prace przy zabytkach wpisanych do rejestru zabytków.

b/ Informowanie właścicieli obiektów zabytkowych o możliwościach pozyskania środków na odnowę zabytków.

c/ Merytoryczna pomoc właścicielom zabytków w tworzeniu wniosków aplikacyjnych o środki na odnowę zabytków.

**6.1.9. Nadzór (ciągły w latach 2018 - 2021) nad prowadzonymi robotami ziemnymi podczas realizacji inwestycji planowanych przez Gminę, stanowiącymi zagrożenie dla zabytków archeologicznych.**

W przypadku takich inwestycji Gmina będzie ponosić koszty nadzorów i prac archeologicznych wynikające z obowiązków inwestorskich.

W trakcie obowiązywania planu w latach 2017-2020 Gmina planuje (zgodnie z Strategią Rozwoju Gminy Suchy Las na lata 2013-2022 oraz Projektem Wieloletniej Prognozy Finansowej na lata 2018-2029) wdrożenie kilku programów: Budowy i modernizacji dróg na terenie Gminy (lata 2009-2022), Rozwoju infrastruktury wodnościekowej na terenie Gminy Suchy Las (2012-2019); Rozwoju infrastruktury turystyczno - rekreacyjnej na terenie Gminy Suchy Las (2015-2022). W ramach programów planowana jest budowa i przebudowa dróg na terenie m.in. Złotnik, Zielątkowa, Gołęczewa, Suchego Lasu. Budowa infrastruktury wodnokanalizacyjnej w Gołęczewie, Zielątkowie, Złotnikach i Suchym Lesie oraz budowa ścieżek rowerowych na terenie Gminy.

**6.1.10. Coroczna aktualizacja Gminnego Planu Ochrony Zabytków na wypadek konfliktu zbrojnego i sytuacji kryzysowych.**

**6.2. Terminarz realizacji zadań i potencjalne źródła finansowania**

Rok	Zadanie	Planowane finansowanie
2018	1/ Wykonanie kopii kart obiektów znajdujących się w Gminnej Ewidencji Zabytków Nieruchomych i przekazanie ich sołtysom oraz przewodniczącym Zarządów Osiedli w celu ich systematycznego monitorowania.	Budżet gminy
	2/ Systematyczne zbieranie materiałów źródłowych o historii	Budżet gminy

	<p>Gminy Suchy Las oraz poszczególnych obiektów zabytkowych w celu ich szerszej prezentacji na stronach internetowych, w lokalnej prasie oraz wykorzystania na tablicach informacyjnych umieszczanych przy tych obiektach na planowanej trasie ścieżki turystyczno-edukacyjnej. Zadanie to wykonuje Biblioteka Publiczna Gminy Suchy Las.</p>	
	<p>3/ Adaptacja budynku dawnego zajazdu w Chludowie na cele społeczno-kulturalne</p>	<p>Budżet gminy + środki zewnętrzne</p>
	<p>4/ Kontynuacja programu lekcji podejmujących tematykę historii regionu, ochrony i opieki nad zabytkami.</p>	<p>Budżet gminy</p>
	<p>5/ Wspieranie poczynań właścicieli obiektów zabytkowych przy działaniach związanych z właściwym utrzymaniem i użytkowaniem obiektów – corocznie przyznanie dotacji celowych zgodnie z uchwałą Rady Gminy.</p>	<p>Dotacja celowa z budżetu gminy (corocznie około 200 000 zł – 300 000 zł)</p>
	<p>6/ Ciągły nadzór nad inwestycjami ziemnymi</p>	<p>Budżet gminy</p>

	<p>realizowanymi przez Gminę, stanowiącymi zagrożenie dla zabytków archeologicznych.</p> <p>7/ Doraźne prace remontowo-zabezpieczające budynków znajdujących się w zasobach Gminy Suchy Las, ujętych gminnej ewidencji zabytków.</p> <p>8/ Zakończenie ostatniego etapu remontu opłotowania cmentarza ewangelickiego w Gołęczewie</p> <p>9/ Aktualizacja Gminnego Planu Ochrony Zabytków na wypadek konfliktu zbrojnego i sytuacji kryzysowych.</p> <p>10/ Opracowanie wdrożenie Gminnego Programu Rewitalizacji Gminy Suchy Las</p>	<p>Budżet gminy</p> <p>Budżet gminy 12 000 zł</p> <p>Budżet gminy</p> <p>Budżet gminy</p>
--	--	---

2019	<p>1/ Inwentaryzacja zabytków tzw. „małej architektury” na terenie gminy Suchy Las. Wykonanie dokumentacji opisowej, rysunkowej i fotograficznej.</p> <p>2/ Renowacja stacji kolejowej w Złotnikach – roboty budowlane</p>	<p>Budżet gminy</p> <p>Budżet gminy + środki zewnętrzne</p>
------	--	---

	<p>3/ Renowacja stacji kolejowej w Gołęczewie – roboty budowlane</p>	<p>Budżet gminy + środki zewnętrzne</p>
	<p>4/ Adaptacja budynku dawnego zajazdu w Chludowie na cele społeczno-kulturalne</p>	<p>Budżet gminy + środki zewnętrzne</p>
	<p>5/ Opracowanie koncepcji szlaku turystyczno-edukacyjnego po terenie Gminy Suchy Las, informującego o jej przeszłości i zabytkach.</p>	<p>Budżet gminy + środki zewnętrzne</p>
	<p>6/ Wykonanie prac porządkowych i zabezpieczających na terenie nieczynnych cmentarzy oraz miejsc pamięci narodowej zlokalizowanych na gruntach Gminy. Oznakowanie ich i ogrodzenie (w miarę możliwości).</p>	<p>Budżet gminy</p>
	<p>7/ Doraźne prace remontowo-zabezpieczające budynków znajdujących się w zasobach Gminy Suchy Las, ujętych w gminnej ewidencji zabytków.</p>	<p>Budżet gminy</p>
	<p>8/ Ciągły nadzór nad inwestycjami ziemnymi realizowanymi przez Gminę, stanowiącymi zagrożenie dla zabytków archeologicznych.</p>	<p>Budżet gminy</p>

	9/ Aktualizacja Gminnego Planu Ochrony Zabytków na wypadek konfliktu zbrojnego i sytuacji kryzysowych.	Budżet gminy
2020	1/ Renowacja budynku dawnej łaźni w Gołęczewie.	Budżet gminy + środki zewnętrzne do pozyskania
	2/ Wdrożenie Gminnego Programu Rewitalizacji Gminy Suchy Las na lata 2017-2025.	Budżet gminy
	3/ Realizacja szlaku turystyczno-edukacyjnego (ścieżki) po terenie Gminy Suchy Las, informującego o jej przeszłości i zabytkach.	Budżet gminy
	4/ Cykliczne publikowanie folderu o historii i najważniejszych obiektach zabytkowych Gminy.	Budżet gminy
	5/ Doraźne prace remontowo-zabezpieczające budynków znajdujących się w zasobach Gminy Suchy Las, ujętych gminnej ewidencji zabytków.	Budżet gminy
	6/ Ciągły nadzór nad inwestycjami ziemnymi realizowanymi przez Gminę, stanowiącymi zagrożenie dla zabytków archeologicznych.	Budżet gminy



	7/ Aktualizacja Gminnego Planu Ochrony Zabytków na wypadek konfliktu zbrojnego i sytuacji kryzysowych.	Budżet gminy
--	--	--------------

2021	1/ Renowacja budynku dawnej łaźni w Gołęczewie.	Budżet gminy + środki zewnętrzne do pozyskania
	2/ Wdrożenie Gminnego Programu Rewitalizacji Gminy Suchy Las na lata 2017-2025.	Budżet gminy
	3/ Porządkowanie nieczynnych cmentarzy i miejsc pamięci narodowej, znajdujących się na gruntach gminnych	Budżet gminy
	4/ Ciągły nadzór nad inwestycjami ziemnymi realizowanymi przez Gminę, stanowiącymi zagrożenie dla zabytków archeologicznych.	Budżet gminy
	5/ Doraźne prace remontowo-zabezpieczające budynków znajdujących się w zasobach Gminy Suchy Las, ujętych w gminnej ewidencji zabytków.	Budżet gminy
	6/ Aktualizacja Gminnego Planu Ochrony Zabytków na wypadek konfliktu zbrojnego i sytuacji kryzysowych.	Budżet gminy

## **7. Instrumentarium realizacji Gminnego Programu Opieki nad Zabytkami**

7.1. Gmina w odniesieniu do niektórych obiektów wpisanych do rejestru zabytków lub znajdujących się w gminnej ewidencji zabytków planuje wprowadzenie ulg podatkowych dla ich właścicieli, warunkowane podjęciem działań zmierzających do zabezpieczenia lub rewitalizacji tych obiektów.

7.2. Nawiązanie współpracy z zarządcami obszarów leśnych znajdujących się na obszarze gminy Suchy Las, Wojskiem Polskim (CSWL w Poznaniu), właścicielami obiektów zabytkowych oraz z instytucjami wprowadzającymi oznakowania obiektów na drogach w celu realizacji założeń gminnego programu opieki nad zabytkami.

7.3. Utworzenie zarządzeniem Wójta, w ramach organizacyjnych Urzędu Gminy Suchy Las oraz podległych jednostek samorządowych (gminny ośrodek kultury, biblioteka, szkoły), Zespołu Koordynującego pracami realizującymi poszczególne zadania wynikające z ustaleń Programu Opieki nad Zabytkami.

## **8. Monitoring działania gminnego programu opieki nad zabytkami**

Proces osiągnięcia celów Programu opieki nad zabytkami będzie monitorowany przez Zespół Koordynujący, poprzez analizę stopnia ich realizacji. Będzie ona obejmowała:

- a/ bieżący monitoring (przynajmniej raz do roku) gminnej ewidencji zabytków, uwzględniający informacje o stanie zachowania obiektów, zmianach lokalizacyjnych, zmianach stosunków własnościowych,
  
- b/ ocenę zawansowania prac związanych z rewitalizacją obiektów zabytkowych;
  
- c/ ocenę realizacji procesu wdrażania trasy turystyczno-edukacyjnej na terenie miasta i gminy;
  
- d/ ocenę realizacji programu edukacji i promocji zabytków;
  
- e/ ocenę kontaktów z właścicielami obiektów, w zakresie działań zmierzających do rewitalizacji obiektów zabytkowych.

Analiza ta będzie dokonywana każdorazowo przez Wójta Gminy Suchy Las po upływie 2 lat funkcjonowania Programu i zakończona raportem przedkładanym Radzie Gminy. W miarę rozwoju systemu monitorowania przewiduje się weryfikację sposobu tejże oceny.

## **9. Niektóre zewnętrzne źródła finansowania gminnego programu opieki nad zabytkami**

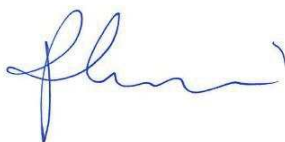
Zgodnie z obowiązującą ustawą z dnia 23 lipca 2003 r. o ochronie zabytków i opieki nad zabytkami, główny obowiązek dbania o stan zabytków, a tym samym ponoszenia nakładów na prace konserwatorskie, spoczywa na właścicielach i posiadaczach zabytków. Wsparciem dla zadań z zakresu ochrony zabytków są zewnętrzne źródła dofinansowania udzielane m in. przez:

1. Ministerstwo Kultury i Dziedzictwa Narodowego ([www.mkidn.gov.pl](http://www.mkidn.gov.pl)) w ramach swoich uprawnień tworzy programy wspierające między innymi prace służące ochronie zabytków.
2. Wielkopolskiego Wojewódzkiego Konserwatora Zabytków ([wosoz.bip-i.pl/public](http://wosoz.bip-i.pl/public)) – dotacje przyznawane są na prace konserwatorskie, restauratorskie i roboty budowlane przy obiektach wpisanych do rejestru zabytków na podstawie wniosków złożonych przez właścicieli, posiadaczy lub użytkowników zabytków.
3. Samorząd Województwa Wielkopolskiego ([www.bip.umww.pl](http://www.bip.umww.pl)) – budżet województwa wielkopolskiego przewiduje środki na pomoc finansową ukierunkowaną na ochronę zabytków i opiekę nad zabytkami. Są to dotacje celowe z budżetu na finansowanie lub dofinansowanie prac remontowych i konserwatorskich obiektów zabytkowych m. in. jednostek sektora finansów publicznych.
4. Fundusz Kościelny ([www.mswia.gov.pl](http://www.mswia.gov.pl)) – dotacje udzielane wyłącznie na remonty i konserwacje zabytkowych obiektów o charakterze sakralnym i to tylko na wykonywanie podstawowych prac zabezpieczających obiektów. Z Funduszu nie finansuje się remontów i konserwacji obiektów towarzyszących, wyposażenia obiektów sakralnych oraz otoczenia świątyni, a także stałych elementów wystroju wewnątrz.
5. Ponadto istnieją możliwości pozyskiwania środków finansowych ze źródeł zewnętrznych na zadania inwestycyjne i społeczne do współfinansowania z funduszy krajowych i zagranicznych Unii Europejskiej, np.:
  - Fundacja Kronenberga ([www.citibank.pl/poland/kronenberg/polish/index.htm](http://www.citibank.pl/poland/kronenberg/polish/index.htm)),
  - Fundacja KGHM Polska Miedź (<http://fundajakghm.pl/kultura-i-tradycje>),
  - Fundusze Wyszehradzkie ([www.visegradfund.org](http://www.visegradfund.org)),
  - Fundacja współpracy Polsko-Niemieckiej (<http://fwpn.org.pl/fundacja>).

**Przy opracowaniu programu korzystano z następujących opracowań dotyczących gminy Suchy Las:**

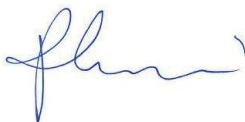
- 1/ Chruszczewski R., *Zarys historii gminy Suchy Las i jej mieszkańców*, Poznań 2010.
- 2/ Kondracki J., *Geografia regionalna Polski*, Warszawa 2000.
- 3/ Pilarczyk Z., Rewers J., *Monografia Gminy Suchy Las*, Ośrodek Kultury Gminy Suchy Las 1991.
- 4/ Piotrowski J., Witkowski R., *Chłudowo – Studium Historyczno–Przestrzenne*, wykonane na zlecenie Zarządu Gminy Suchy Las, Suchy Las 1994- mpis. Opracowania.
- 5/ Tyczka J. *Zarys dziejów domu misyjnego w Chłudowie*, Księża Werbiści, Laskowice Pomorskie 1994.
- 6/ Raport o stanie zabytków w gminie Suchy Las, 2004.
- 7/ Strategia Rozwoju Gminy Suchy Las na lata 2013-2020 opublikowana w marcu 2013 roku.
- 8/ *Słownik geograficzny Królestwa Polskiego i innych krajów słowiańskich*. Warszawa: nakł. Filipa Sulimierskiego i Władysława Walewskiego, 1880-1914.

Program opracował na podstawie danych uzyskanych  
z Urzędu Gminy Suchy Las  
Przemysław Bobrowski



Suchy Las 15 stycznia 2018 r.

Aktualizacja Programu na podstawie danych uzyskanych  
z Urzędu Gminy Suchy Las  
Przemysław Bobrowski



Suchy Las 25 sierpnia 2018 r.