

**UCHWAŁA NR XXVI/297/20
RADY GMINY SUCHY LAS**

z dnia 26 listopada 2020 r.

**w sprawie likwidacji dotychczasowej aglomeracji Chludowo oraz wyznaczenia nowej aglomeracji
Chludowo**

Na podstawie art. 87 ust. 1 i 4 oraz art. 92, w związku z art. 565 ust. 2 ustawy z dnia 20 lipca 2017 r. Prawo wodne (Dz. U. z 2020 r. poz. 310), po uzgodnieniu z Wodami Polskimi i Regionalnym Dyrektorem Ochrony Środowiska Rada Gminy Suchy Las uchwała, co następuje:

§ 1. Likwiduje się aglomerację Chludowo wyznaczoną uchwałą nr XXXIX/557/09 Sejmiku Województwa Wielkopolskiego z dnia 28 września 2009 r. w sprawie wyznaczenia aglomeracji Chludowo (Dziennik Urzędowy Województwa Wielkopolskiego Nr 201 poz. 3439)

§ 2. 1. Wyznacza się aglomerację Chludowo o równoważnej liczbie mieszkańców (RLM) 3 701.

2. Obszar aglomeracji Chludowo wyznacza się w oznaczonych na planie granicach, na terenie miejscowości: Chludowo, Gołęczewo, Zielątkowo.

3. Aglomeracja Chludowo obejmuje swym zasięgiem tereny objęte systemem kanalizacji zbiorczej zakończonym oczyszczalnią ścieków zlokalizowaną w miejscowości Chludowo.

4. Opis aglomeracji Chludowo stanowi załącznik nr 1 do uchwały.

5. Obszar i granice aglomeracji Chludowo, o której mowa w ust. 1, zostały wyznaczone na mapie w skali 1:10000 stanowiącej załącznik nr 2 do uchwały (arkusze mapy nr 1,2,3,4,5).

§ 3. Wykonanie uchwały powierza się Wójtowi Gminy Suchy Las.

§ 4. Uchwała wchodzi w życie po upływie 14 dni od dnia ogłoszenia w Dzienniku Urzędowym Województwa Wielkopolskiego.

OPIS

PLANU
AGLOMERACJI
CHLUDOWO

Powiat Poznański

Województwo Wielkopolskie

WSTĘP

1. Aktualny stan prawny aglomeracji i przyczyny wnioskowania o zmianę:

Aglomeracja Chludowo została utworzona uchwałą nr XXXIX/557/09 Sejmiku Województwa Wielkopolskiego z dnia 28 września 2009 r. w sprawie wyznaczenia aglomeracji Chludowo, zmienioną uchwałą nr XV/416/16 Sejmiku Województwa Wielkopolskiego z dnia 29 lutego 2016 r. o równoważnej liczbie mieszkańców (RLM) 4780.

Z uwagi na planowane i realizowane inwestycje na terenie aglomeracji oraz przeliczenia RLM aglomeracji wnioskuje się o zmianę granic aglomeracji Chludowo. Niniejszy wniosek został przygotowany zgodnie z obowiązującym rozporządzeniem Ministra Gospodarki Morskiej i Żeglugi Śródlądowej z dnia 27 lipca 2018r. w sprawie sposobu wyznaczania obszarów i granic aglomeracji oraz z Wytycznymi do wyznaczania, zmiany lub likwidacji obszarów i granic aglomeracji, Warszawa, lipiec 2019r.

2. Podstawę wyznaczenia obszaru i granic aglomeracji stanowią:

- Studium uwarunkowań i kierunków zagospodarowania przestrzennego Gminy Suchy Las
- Miejscowe plany zagospodarowania przestrzennego Gminy Suchy Las
- decyzje o ustaleniu lokalizacji inwestycji celu publicznego,
- decyzje o warunkach zabudowy i zagospodarowania terenu,
- pozwolenia na budowę w zakresie gospodarki wodnej,
- Wieloletnia Prognoza Finansowa na lata 2020-2031 – uchwała nr XXI/246/20 Rady Gminy Suchy Las z dnia 9 lipca 2020r.

- **PROPOZYCJA PLANU AGLOMERACJI O RÓWNOWAŻNEJ LICZBIE MIESZKAŃCÓW POWYŻEJ 2 000 RLM**

1. Nazwa aglomeracji: **Chludowo**
2. RLM aglomeracji: **3 701**
3. Gmina wiodąca w aglomeracji: **Suchy Las**
4. Gminy w aglomeracji: **Suchy Las**
5. Kanalizacja sanitarna istniejąca na obszarze proponowanej aglomeracji

L.P	Opis	Gmina
		Suchy Las
1	Długość sieci kanalizacji sanitarnej grawitacyjno - tłocznej (w km)	27,07
2	Liczba mieszkańców (meldunek stały i czasowy)	3 148
3	Liczba mieszkańców skanalizowanych	1 967
4	Osoby czasowo przebywające na terenie aglomeracji Skanalizowani	25
5	Osoby czasowo przebywające na terenie aglomeracji Brak kanalizacji	0
6	Liczba mieszkańców obsługiwana przez przydomowe oczyszczalnie	73
7	Liczba mieszkańców obsługiwanych przez tabor asenizacyjnych	1108

6. Kanalizacja sanitarna planowana na obszarze proponowanej aglomeracji do 2027 r:

OPIS	SUMA
Długość sieci kanalizacji sanitarnej (w km)	3,89 km
Liczba mieszkańców planowana do podłączenia	478
Wskaźnik koncentracji (mk/km)	123

Po przeanalizowaniu planowanych inwestycji będących w aglomeracji Chłudowa, wyznaczono obszar i granice aglomeracji, dla których został spełniony wymagany wskaźnik koncentracji 120 mk/km sieci oraz istnieje techniczne i ekonomiczne uzasadnienie realizacji systemu zbiorczego kanalizacji sanitarnej.

7. Opis funkcjonujących na terenie aglomeracji oczyszczalni ścieków

Ścieki generowane na terenie aglomeracji Chłudowo oczyszczane są na Oczyszczalni Ścieków w Chłudowie.

Oczyszczalnia ścieków	
Nazwa oczyszczalni ścieków	Oczyszczalnia ścieków w Chłudowie
Lokalizacja oczyszczalni ścieków	ul. Gołczewska 22, 62-001 Chłudowo
Nazwa odbiornika ścieków	
I rzędu	Warta
II rzędu	Kanał Chłudowski do rzeki Samicy Kierskiej
Bezpośredni odbiornik	Kanał Chłudowski
Współrzędne geograficzne punktu zrzutu ścieków	Szerokość(N) 16,8292 ; Długość(E) 52,5498
Technologia oczyszczania ścieków	Oczyszczalnia biologiczna bez usuwania biogenów, spełniająca standardy odprowadzanych ścieków
Przepustowość projektowa oczyszczalni ścieków [m3/d // RLM]	820 // 9100
Przepustowość aktualna oczyszczalni ścieków [m3/d // RLM]	373 // 8610
Odbiornik ścieków oczyszczonych zgodnie z pozwoleniem wodnoprawnym: - kilometrąz miejsca odprowadzania ścieków oczyszczonych	Kanał Chłudowski w km 4+400, stanowiący prawostronny dopływ rzeki Samicy Kierskiej i dalej do rzeki Warty

8. Charakterystyka ilości i jakości oczyszczanych ścieków na terenie aglomeracji

Ilość powstających ścieków na terenie aglomeracji Chludowo pochodzących od mieszkańców, turystów i przemysłu wynosi: 63,3 tys. m³/r

Ilość ścieków dostarczonych do oczyszczalni taborom 72,4 tys. m³/r

Ilość ścieków oczyszczonych systemami indywidualnymi (prydomowymi oczyszczalniami ścieków) 8,8 tys. m³/r

Oczyszczalnia ścieków –stan na 31.12.2019 r.

Średnie roczne wartości wskaźników zanieczyszczeń w ściekach surowych dopływających do komunalnej oczyszczalni ścieków	
Średnioroczne stężenie BZT ₅ [mg/l]	1114
Średnioroczne stężenie ChZT [mg/l]	2945
Średnioroczne zawiesiny [mg/l]	1944
Średnioroczne stężenie N _{og} [mg/l]	-
Średnioroczne stężenie P _{og} [mg/l]	-

Średnie roczne wartości wskaźników zanieczyszczeń w ściekach oczyszczonych odpływających z oczyszczalni ścieków:	
Średnioroczne stężenie BZT ₅ [mg/l]	10
Średnioroczne stężenie ChZT [mg/l]	85
Średnioroczne zawiesiny [mg/l]	12
Średnioroczne stężenie N _{og} [mg/l] / redukcja [%]	-
Średnioroczne stężenie P _{og} [mg/l] / redukcja [%]	-

Porównanie jakości ścieków oczyszczonych w oczyszczalni eksploatowanej na terenie aglomeracji z wymogami przepisów polskich

OŚ	Średnie stężenie w ściekach oczyszczonych					Wartości dopuszczalne dla RLM od 2000 do 9999 według rozporządzenie Ministra Gospodarki Morskiej i Żeglugi Śródlądowej z dnia 12 lipca 2019				
	BZT5	ChZT	Nog	Pog	zaw. ogólna	BZT5	ChZT	Nog	Pog	zaw. ogólna
	mg/l	mg/l	mg/l	mg/l	mg/l	mg/l	mg/l	mg/l	mg/l	mg/l
	% redukcji	% redukcji	% redukcji	% redukcji	% redukcji	% redukcji	% redukcji	% redukcji	% redukcji	% redukcji
Mosina	10	85	-	-	12	25 albo 70-90 %	125 albo 75 %	15	2	35 albo 90%

Z powyższych danych wynika, iż oczyszczalnia ścieków spełnia wymagania odnośnie jakości ścieków oczyszczonych określonych rozporządzeniem Ministra Gospodarki Morskiej i Żeglugi Śródlądowej z dnia 12 lipca 2019.

9. Charakterystyka ścieków przemysłowych powstających na terenie aglomeracji

Przemysł podłączony do systemu kanalizacyjnego, stan na 31.12.2019 r.	
średniodobowa ilość ścieków przemysłowych [m ³ /d]	39,64
średnie stężenie BZT ₅ [g O ₂ /m ³]	800
przemysł korzystający z systemu kanalizacyjnego [RLM]	528

10. Informacja na temat zamierzeń inwestycyjnych na terenie oczyszczalni ścieków:

Na oczyszczalni ścieków w Chludowie nie przewiduje się działań modernizacyjnych.

11. Wykaz zakładów przemysłowych planowanych do podłączenia do systemu kanalizacji zbiorczej:

Na terenie aglomeracji na dzień dzisiejszy do 2027 nie identyfikuje się powstania nowych zakładów przemysłowych.

W związku z powyższym nie jest planowane podłączenie nowych zakładów do systemu kanalizacji zbiorczej

12. Strefy ochronne ujęć wody obejmujące tereny ochrony bezpośredniej i tereny ochrony pośredniej

Na terenie aglomeracji Chludowo brak stref ochronny ujęć wody obejmującej tereny ochrony pośredniej i bezpośrednie. Najbliższe ujęcia wody znajdują się w Zielątkowie i Chludowie poza granicami aglomeracji Chludowo. Strefy ochrony ujęcia wody podziemnej zaznaczone są na złączniku mapowy.

13. Obszary ochronne zbiorników wód śródlądowych

Na terenie aglomeracji Chludowo nie zostały oznaczone aktami prawa miejscowego lub decyzjami obszary zbiorników wód śródlądowych.

14. Formy ochrony przyrody

Na terenie aglomeracji Chludowo znajdują się następujące formy ochrony przyrody:

Formy ochrony przyrody	Akt prawny uznający obszar za formę ochrony przyrody
Obszar Natura 2000: Biedrusko	DECYZJA KOMISJI z dnia 13 listopada 2007 r. przyjmująca, na mocy dyrektywy Rady 92/43/EWG, pierwszy zaktualizowany wykaz terenów mających znaczenie dla Wspólnoty, składających się na kontynentalny region biogeograficzny (notyfikowana jako dokument C(2007)5043)(2008/25/WE). Dziennik Urzędowy Unii Europejskiej(L 12 str.383)
Obszar Natura 2000: Dolina Samicy	Rozporządzenie Ministra Środowiska z dnia 05.09.2007 r. zmieniające rozporządzenie w sprawie obszarów specjalnej ochrony ptaków Natura 2000. Dziennik Urzędowy(Dz.U.07.179.1275)

Formy ochrony przyrody	Akt prawny uznający obszar za formę ochrony przyrody
Obszar chronionego krajobrazu: Biedrusko	Uchwała Nr XXV/138/95 Rady Gminy Suchy Las z dnia 7 sierpnia 1995 r. Dz.Urz. Woj. Poznańskiego (Dz.Urz. z 1995 r. Nr 12/95, poz. 80).
Obszar chronionego krajobrazu: Doliny Samicy Kierskiej w gminie Suchy Las	Uchwała Nr L/479/2002 Rady Gminy Suchy Las z dnia 29 listopada 2001 r. w sprawie utworzenia Obszaru Chronionego Krajobrazu Doliny Samicy Kierskiej w gminie Suchy Las. Dz. Urz. Woj. Wielkopolskiego(Dz.Urz. z 2002 r. Nr 16, poz. 550).

Pomniki przyrody – na terenie proponowanej aglomeracji znajdują się 4 pomniki przyrody, wszystkie z nich to drzewa.

15. Charakterystyka RLM aglomeracji

Zgodnie z art. 86 ust. 3 pkt 2 ustawy Prawo Wodne, równoważną liczbę mieszkańców (RLM) należy rozumieć jako ładunek substancji organicznych biologicznie rozkładalnych wyrażonych jako wskaźnik pięciodobowego biochemicznego zapotrzebowania tlenu (BZT5) w ilości 60 g tlenu na dobę.

Równoważna liczba mieszkańców aglomeracji, zwana dalej „RLM aglomeracji”, uwzględnia ścieki pochodzące:

- 1) od stałych mieszkańców aglomeracji, gdzie 1 RLM aglomeracji odpowiada 1 stałemu mieszkańcowi aglomeracji;
- 2) z przemysłu w aglomeracji,
- 3) od osób czasowo przebywających w aglomeracji, gdzie 1 RLM aglomeracji odpowiada 1 zarejestrowanemu miejscu noclegowemu.

L.P.	działanie	opis	RLM
1		Liczba mieszkańców(meldunek stały i czasowy)	3148
2		Liczba mieszkańców skanalizowanych	1967
3		Osoby czasowo przebywające na terenie aglomeracji (miejsca hotelowe) Skanalizowani	25
4		Osoby czasowo przebywające na terenie aglomeracji (miejsca hotelowe) Brak kanalizacji	0
5		Liczba mieszkańców obsługiwana przez przydomowe oczyszczalnie	73
6		Liczba mieszkańców obsługiwana przez tabor asenizacyjny	1108
7		Przemysł podłączony do systemu kanalizacyjnego	528
8		Przemysł korzystający ze zbiorników bezodpływowych	0
9	1+3+4+7+8	RLM aglomeracji	3701
10	2+3+7	RLM korzystająca z kanalizacji	2520
11	10/9	% RLM	68,09%

12		Mieszkańcy planowani do przyłączenia do sieci w ramach inwestycji realizowanych do 31.12.2027 r.	478
13		Przemysł planowany do przyłączenia do sieci w ramach inwestycji realizowanych do 31.12.2027 r.	0
14	9	RLM aglomeracji	3701
15	10+12+13	RLM korzystająca z kanalizacji po realizacji inwestycji	2998
16	15/14	% RLM po realizacji inwestycji	81,01%
17		Mieszkańcy planowani do przyłączenia do sieci istniejącej	650
18	(17+15)/14	% RLM po realizacji inwestycji	98,6%

16. Zasięg terytorialny aglomeracji

Aglomeracja Chludowo będzie obejmować następujące miejscowości w oznaczonych na mapie granicach:

Nazwa miejscowości	Nazwa gminy
Chludowo, Zielątkowo, Gołęczewo	Suchy Las

Wszystkie miejscowości tworzące aglomerację Chludowo położone są na terenie Województwa Wielkopolskiego.

Aglomeracja Chludowo po aktualizacji granic aglomeracji będzie miała 3 701 RLM. Stopień skanalizowania wynosi 69,09%, po zrealizowaniu inwestycji budowy sieci kanalizacji sanitarnej w latach 2020 – 2027 i podłączeniu 478 mieszkańców stopień skanalizowania wzrośnie do 81,01%. Niski stopień skanalizowania spowodowany jest faktem, że istniejąca sieć kanalizacji sanitarnej została wybudowana w ostatnich miesiącach/latach i trwa sukcesywne podłączanie się mieszkańców do istniejącej sieci. W najbliższych latach planuje się podłączyć 650 mieszkańców, co spowoduje wzrost stopnia skanalizowania do 98,6%.

Na terenach nieskanalizowanych ścieki głównie gromadzone są w zbiornikach bezodpływowych. Zawartość zbiorników okresowo wywożona jest wozami asenizacyjnymi do stacji zlewnej na terenie oczyszczalni ścieków. W znacznie mniejszej skali ścieki oczyszczane są w oczyszczalniach przydomowych (na terenie aglomeracji liczba mieszkańców korzystających z systemów indywidualnych wynosi 73 mieszkańców).

W załączeniu przedstawiono mapę w skali 1: 10 000 zawierającą:

- oznaczenie granic aglomeracji,
- oznaczenie znajdujących się na terenie aglomeracji oczyszczalni ścieków komunalnych, do których odprowadzane są ścieki komunalne,
- oznaczenie granic administracyjnych gmin,
- oznaczenie granic terenów objętych formami ochrony przyrody,
- oznaczenie granic stref ochrony ujęć wody.

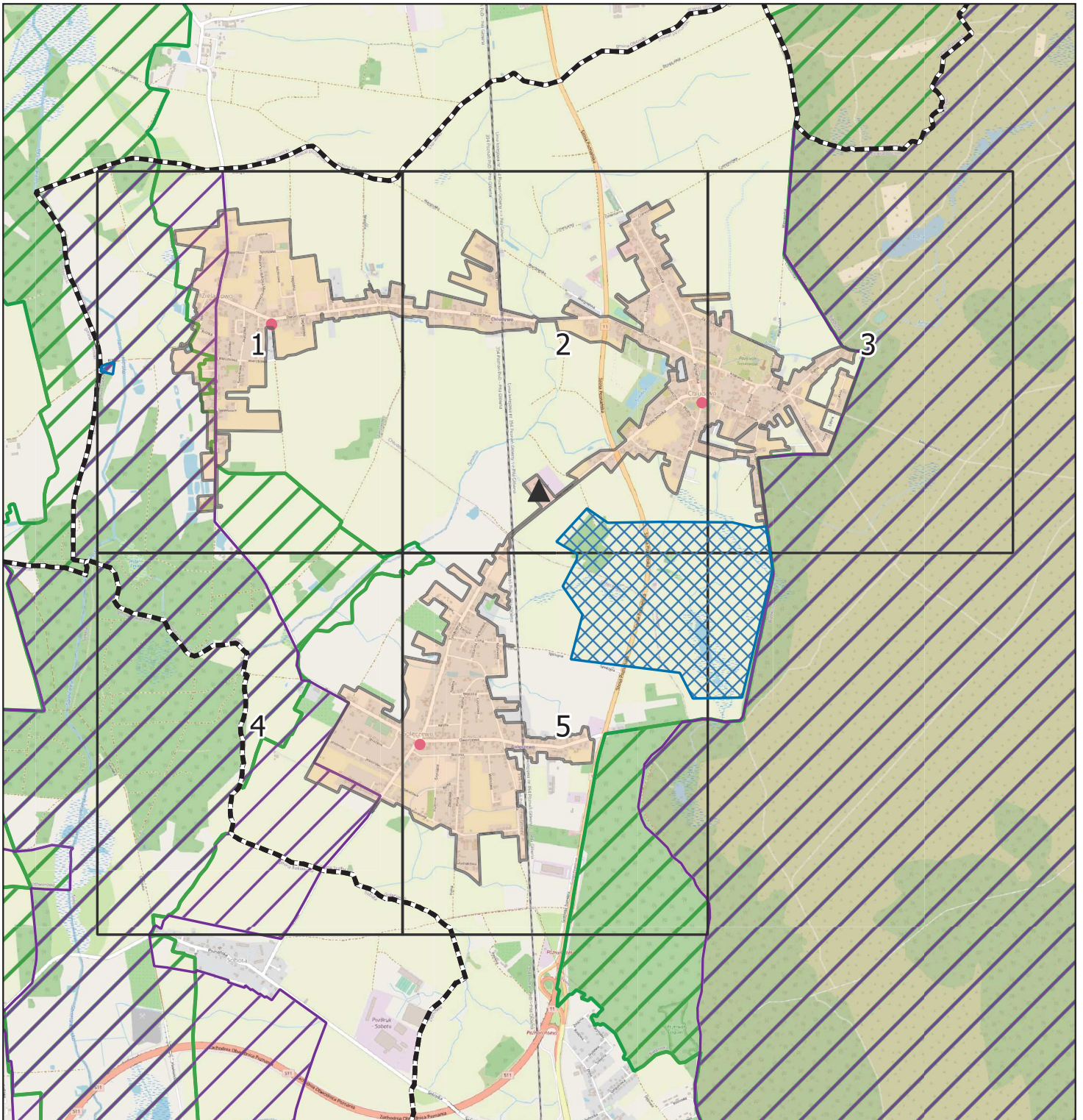
Załącznik nr 2
do uchwały nr XXVI/297/20
Rady Gminy Suchy Las
z dnia 26 listopada 2020 r.

Aglomeracja Chłudowo

Schemat podziału map

Aglomeracja Chłudowo

Schemat podziału map



Legenda

- Granice gmin
- Granica aglomeracja Chłudowo
- Oczyszczalnia ścieków
- Strefa ochrony ujęcia wody

Formy ochrony przyrody

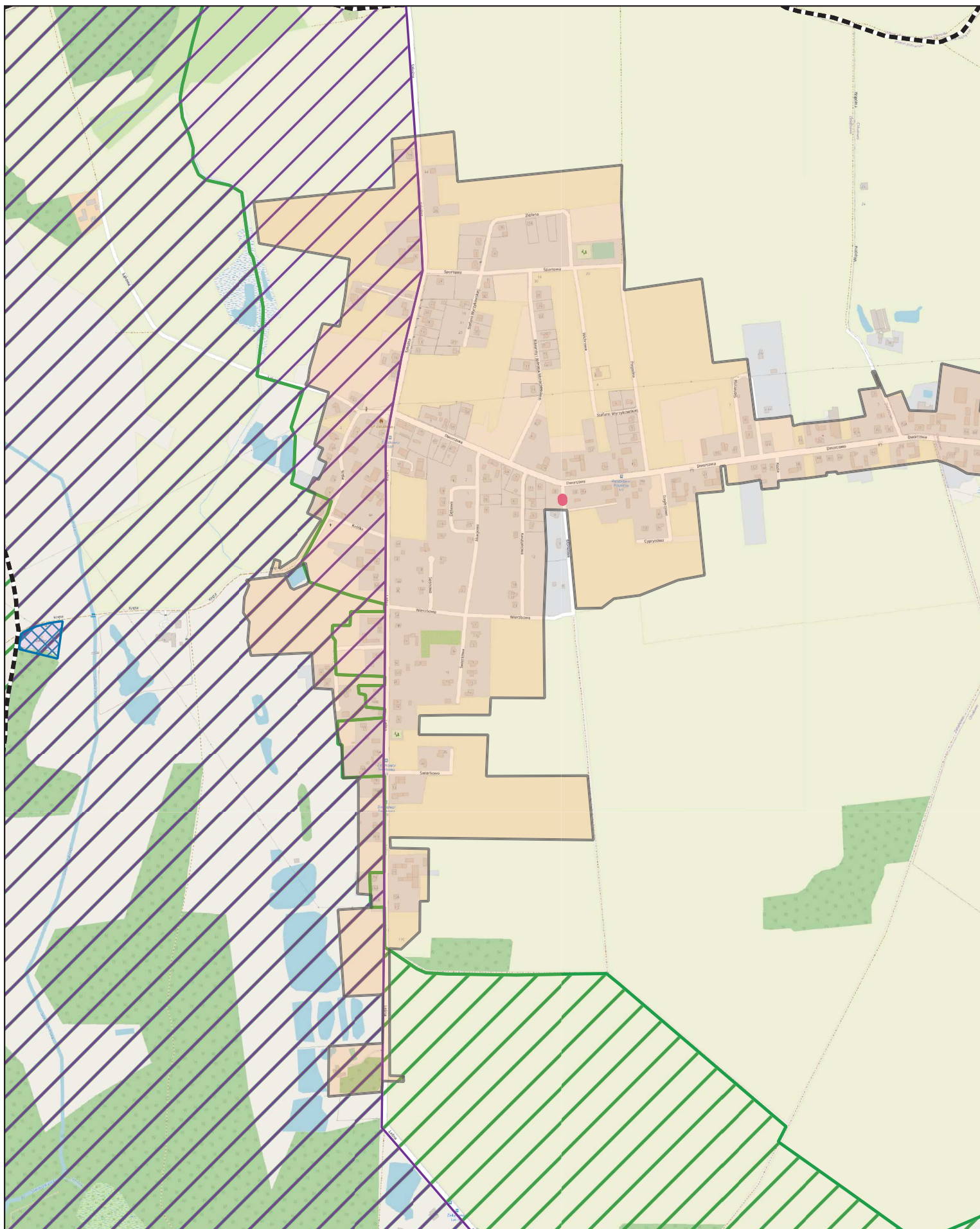
- Natura 2000
- Obszar Chronionego Krajobrazu
- Pomniki przyrody

Aglomeracja Chłudowo

skala: 1:10000

Arkusz: 1

0 0.25 0.5 0.75 1 km

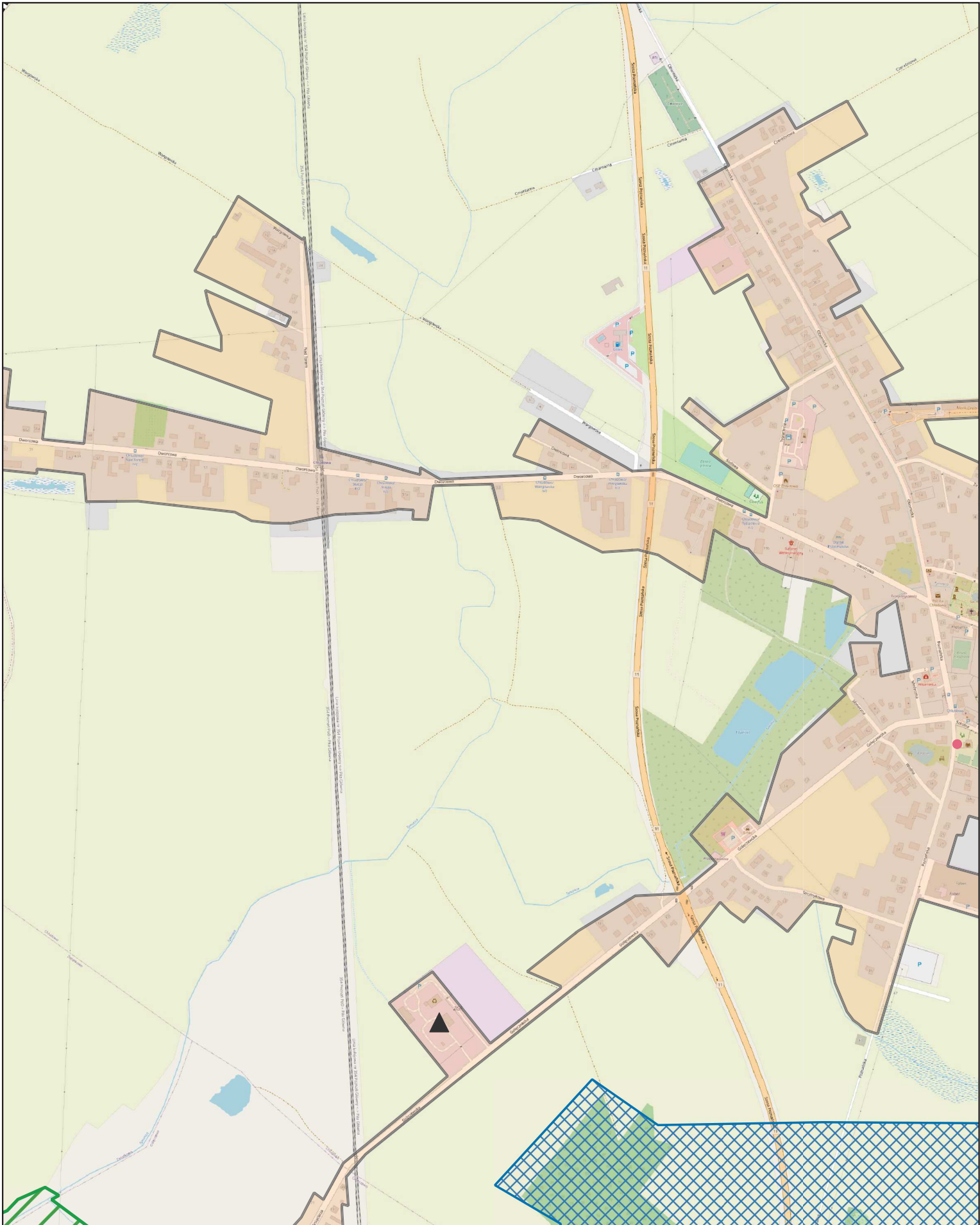


Aglomeracja Chłudowo

skala: 1:10000

Arkusz: 2

0 0.25 0.5 0.75 1 km

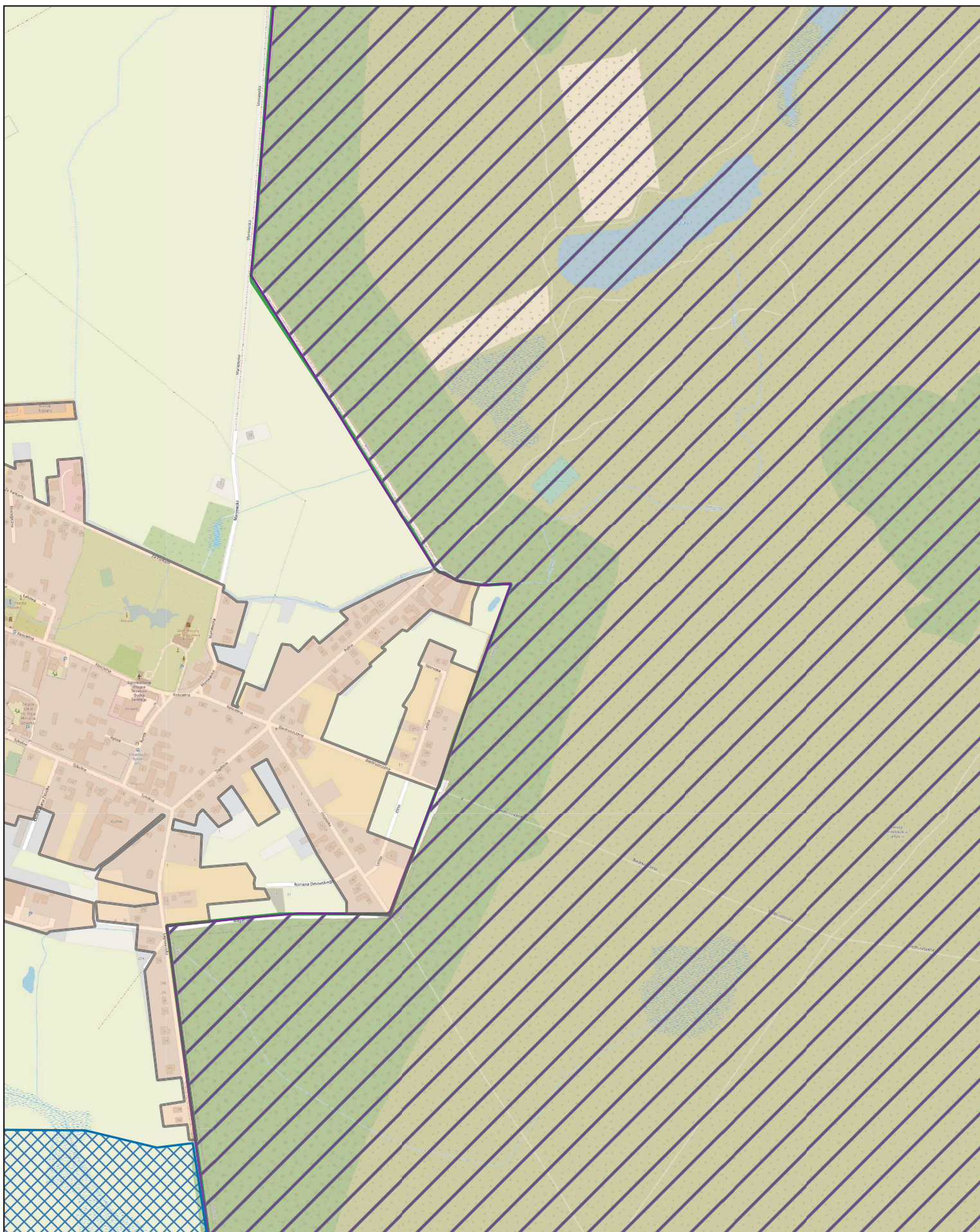


Aglomeracja Chłudowo

skala: 1:10000

Arkusz: 3

0 0.25 0.5 0.75 1 km



Aglomeracja Chłudowo

skala: 1:10000

Arkusz: 4

0 0.25 0.5 0.75 1 km

