

w sprawie wykonania analiz dotyczących zasadności przystąpienia do sporządzenia miejscowego planu zagospodarowania przestrzennego Suchy Las - teren gospodarowania odpadami i stopnia zgodności przewidywanych rozwiązań z ustaleniami studium

Zgodnie z art. 14 ust. 3 ustawy z dnia 27 marca 2003 r. o planowaniu i zagospodarowaniu przestrzennym (Dz. U. z 2018 r. poz. 1945 ze zm.) zarządzam, co następuje:

§ 1

1. Sporządzenie miejscowego planu zagospodarowania przestrzennego Suchy Las – teren gospodarowania odpadami, zwanego dalej „planem”, jest zasadne w szczególności z następujących względów:
 - 1) konieczności ustalenia przeznaczenia terenu, zasad kształtowania zabudowy oraz wskaźników zagospodarowania terenu, a także szczególnych warunków zagospodarowania terenu oraz ograniczeń w jego użytkowaniu;
 - 2) określenia dopuszczalnych przedsięwzięć, które mogą być realizowane na terenie gospodarowania odpadami oraz po zakończeniu działalności związanej z gospodarowaniem odpadami;
 - 3) na obszarze objętym planem, o powierzchni ok. 48,7 ha, obecnie zlokalizowane jest Składowisko odpadów innych niż niebezpieczne i obojętne wraz z urządzeniami towarzyszącymi w zakresie odprowadzania i oczyszczania odcieków oraz ujmowania i wykorzystania gazu, powstającego w wyniku procesów rozkładu odpadów, do produkcji energii elektrycznej;
 - 4) teren całego Składowiska odpadów (pow. 56,7 ha) obecnie stanowią:
 - a) część nie eksploatowana i zrehabilitowana o powierzchni 27,0 ha,
 - b) część rozbudowywana o kwatery S-1, S-2A, S-2B o powierzchni 8,3 ha,
 - c) zaplecze, drogi dojazdowe, stawy retencyjne z oczyszczalnią, rezerwa terenu pod rozbudowę (w tym niezagospodarowany dotąd teren działki o nr ewid. 359 o powierzchni ok. 5,4 ha) o powierzchni 21,4 ha;
 - 5) właścicielem terenu Składowiska odpadów jest Miasto Poznań, a eksploatatorem Zakład Zagospodarowania Odpadów w Poznaniu sp. z o.o., który w 2006 roku uzyskał pozwolenie zintegrowane na eksploatację składowiska odpadów innych niż niebezpieczne i obojętne w Suchym Lesie (wydane decyzją z dnia 14 grudnia 2006 r. przez Wojewodę Wielkopolskiego);
 - 6) obsługa komunikacyjna terenu objętego planem odbywa się z drogi publicznej, zlokalizowanej poza granicami planu, włączonej do ulicy Meteorytowej;
 - 7) sieci infrastruktury technicznej, z wyłączeniem sieci technologicznych Składowiska odpadów, zlokalizowane są poza granicami planu;
 - 8) teren objęty planem nie jest obecnie objęty żadnym obowiązującym miejscowym planem zagospodarowania przestrzennego;
 - 9) zgodnie ze Studium uwarunkowań i kierunków zagospodarowania przestrzennego Gminy Suchy Las obszar objęty planem ukierunkowany jest pod teren infrastruktury technicznej – gospodarowanie odpadami z dopuszczeniem obiektów produkcyjnych – systemów fotowoltaicznych (O/P) (zał. nr 1);

- 10) sporządzenie i uchwalenie planu umożliwi:
- a) realizację zadań statutowych Zakładu Zagospodarowania Odpadów w Poznaniu sp. z o.o.- eksploatatora Składowiska odpadów,
 - b) zapewnienie na terenie objętym planem docelowego przeznaczenia terenu, które nie będzie uciążliwe dla sąsiadującej zabudowy mieszkaniowej,
 - c) określenie dla terenu objętego planem docelowych ustaleń odnośnie obsługi komunikacyjnej i podłączenia do sieci infrastruktury technicznej;
- 11) lokalizację sieci infrastruktury technicznej oraz przebieg drogi publicznej zapewniającej dojazd do Składowiska odpadów przedstawiają ryciny nr 2 i 3.
2. Przewidywane w planie rozwiązania nie naruszają ustaleń Studium uwarunkowań i kierunków zagospodarowania przestrzennego gminy Suchy Las (uchwalonego Uchwałą nr LXV/349/98 Rady Gminy Suchy Las z dnia 18 czerwca 1998 r. ze zmianami).

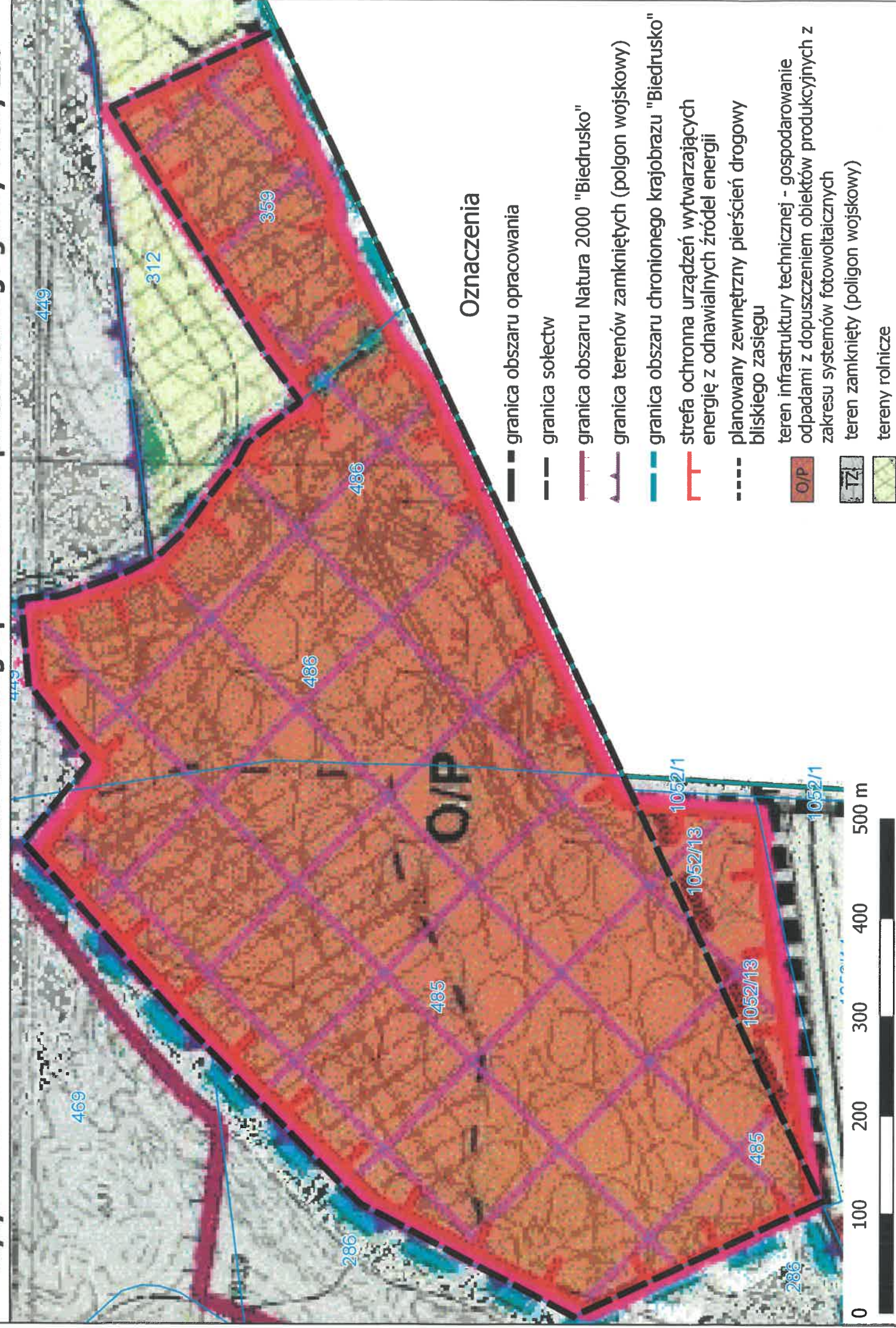
§ 2

Zarządzenie wchodzi w życie z dniem podpisania.

WÓJT

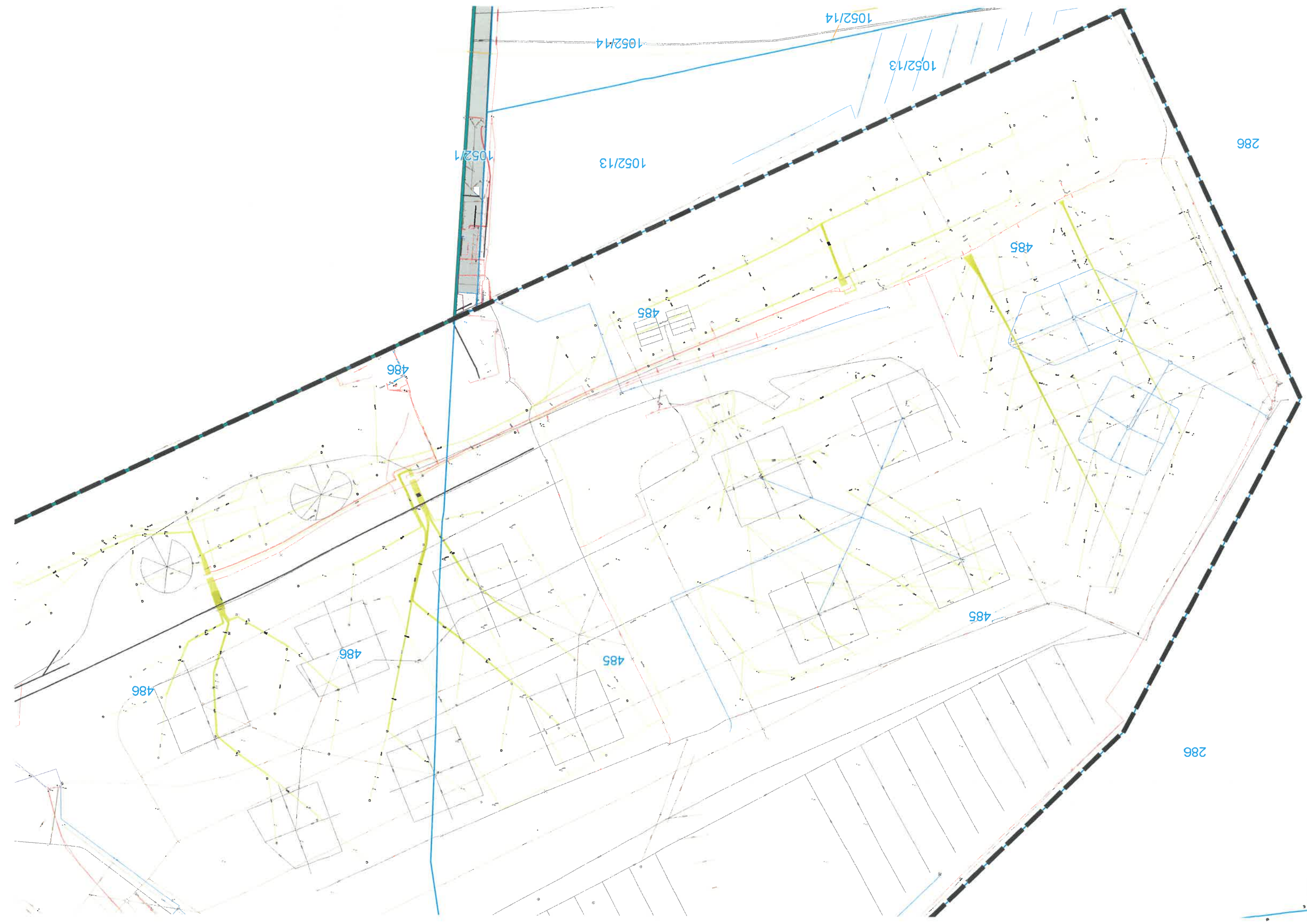
mgr Grzegorz Wojtera

Wrys ze Studium uwarunkowań i kierunków zagospodarowania przestrzennego gminy Suchy Las



Oznaczenia

- granica obszaru opracowania
- granica sołectw
- granica obszaru Natura 2000 "Biedrusko"
- granica terenów zamkniętych (poligon wojskowy)
- granica obszaru chronionego krajobrazu "Biedrusko"
- strefa ochronna urządzeń wytwarzających energię z odnawialnych źródeł energii
- planowany zewnętrzny pierścień drogowy bliskiego zasięgu
- O/P teren infrastruktury technicznej - gospodarowanie odpadami z dopuszczeniem obiektów produkcyjnych z zakresu systemów fotowoltaicznych
- TZ teren zamknięty (poligon wojskowy)
- tereny rolnicze



286

286

1052/14

1052/14

1052/13

1052/13

1052/1

485

485

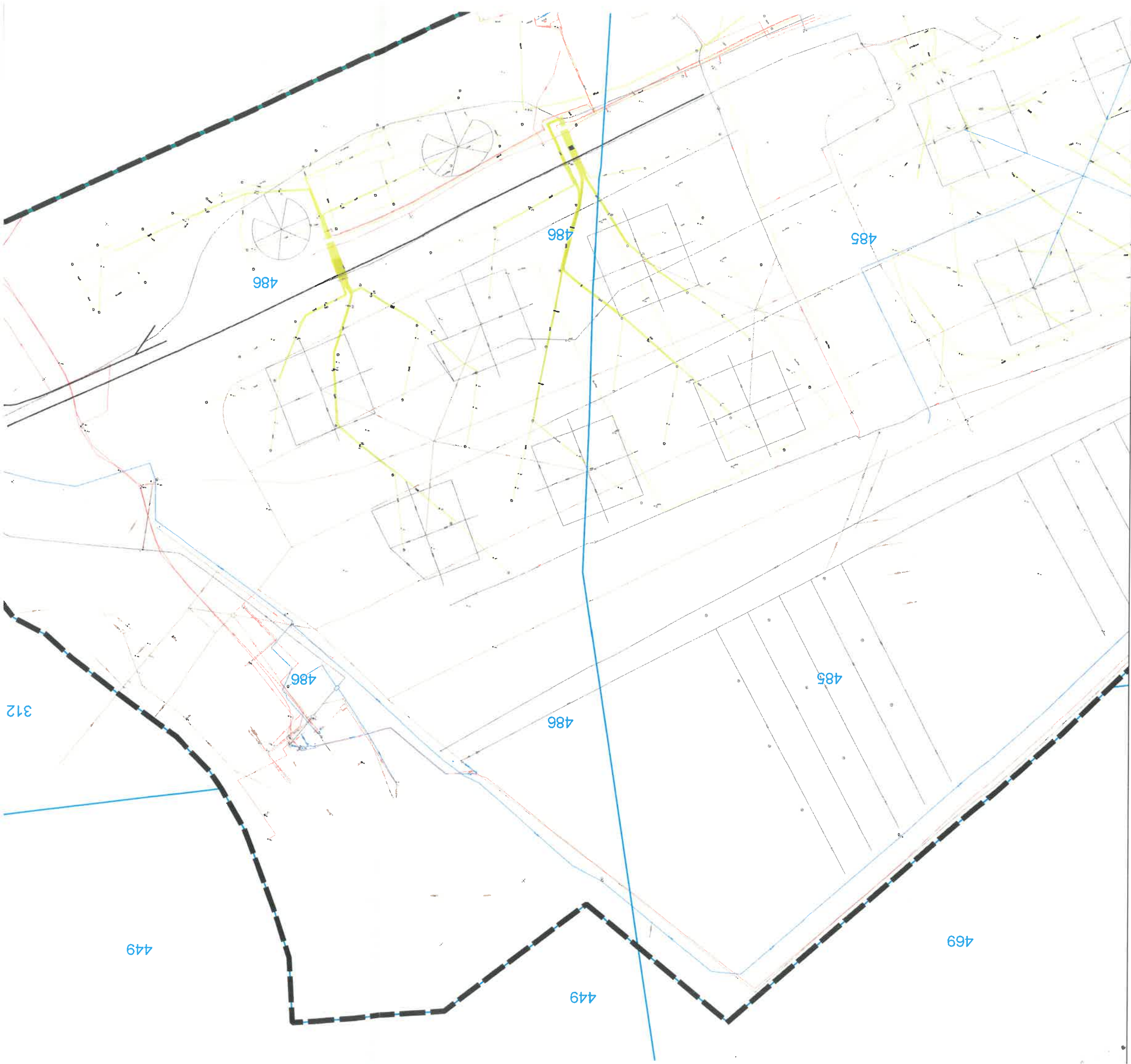
486

485

485

486

486



486

486

485

486

486

485

312

449

449

469