

Zarządzenie nr 160/2023

**Wójta Gminy Suchy Las z dnia 15 września 2023 r.
w sprawie Regulaminu przyznawania i korzystania
z Karty Mieszkańca Gminy Suchy Las „SLjestemstąd”**

Na podstawie art. 7 ust. 1 pkt 18 ustawy z dnia 8 marca 1990 r. o samorządzie gminnym (Dz. U. z 2023 r. poz. 40 z późn. zm.) oraz art. 4 ust. 2 ustawy z dnia 20 grudnia 1996 r. o gospodarce komunalnej (Dz. U. z 2021 r. poz. 679), w związku z uchwałą Rady Gminy Suchy Las nr LIV/635/23 z dnia 23 lutego 2023 r. w sprawie przyjęcia Programu pn. Karta Mieszkańca Gminy Suchy Las „SLjestemstąd” zarządzam, co następuje:

§1

Wprowadza się Regulamin przyznawania i korzystania z Karty Mieszkańca Gminy Suchy Las „SLjestemstąd”, będący załącznikiem do niniejszego zarządzenia.

§2

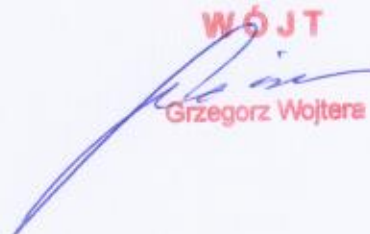
Traci moc Zarządzenie Wójta Gminy Suchy Las nr 106/2023 z dnia 23 czerwca 2023 r. w sprawie Regulaminu przyznawania i korzystania z Karty Mieszkańca Gminy Suchy Las „SLjestemstąd”

§3

Wykonanie zarządzenia powierzam kierownikowi Referatu Promocji Gminy.

§4

Zarządzenie wchodzi w życie z dniem podpisania.

WÓJT

Grzegorz Wojtera

Regulamin przyznawania i korzystania z Karty Mieszkańca Gminy Suchy Las SLjestemstad

Rozdział 1. Słownik pojęć

1. Program – gminny program pn. „Karta Mieszkańca Gminy Suchy Las SLjestemstad”, wprowadzony Uchwałą Rady Gminy Suchy Las nr LIV/635/23 z dnia 23 lutego 2023 r. na który składają się rozwiązania techniczne i biznesowe oparte na funkcjonowaniu Systemu IT, mające na celu promocję rozliczania podatków w Gminie Suchy Las oraz realizację jej polityki rozwojowej, promocyjnej i społecznej, w szczególności poprzez dystrybuowanie produktów i usług oferowanych przez Partnerów i Operatora, w tym produktów i usług objętych profitami;
2. System IT – rozwiązanie informatyczne przetwarzające informacje obejmujące infrastrukturę teletechniczną rozumianą jako całość rozwiązań sprzętowo-programowych i organizacyjnych na potrzeby Programu, obejmujących m. in. Aplikację, Portal;
3. Aplikacja – dedykowana aplikacja mobilna, stanowiąca oprogramowanie działające na urządzeniach przenośnych z mobilnymi systemami operacyjnymi Android i iOS, dostępna do pobrania bezpłatnie na platformach dystrybucji cyfrowej Google Play, Huawei AppGallery i App Store, wyposażona w funkcjonalności określone w Regulaminie; aplikacja mobilna jest powszechnie dostępna dla szerokiego grona użytkowników, umożliwia Mieszkańcowi udział w Programie, komunikację z Gminą i Partnerami w ramach Programu; jest narzędziem do potwierdzania uprawnień lub do korzystania z Profitów Programu;
4. Portal – portal internetowy dostępny pod adresem www.sljestemstad.pl, przez który następuje rejestracja Mieszkańca w Programie, i na którym umieszczone są informacje i komunikaty o Programie i Partnerach; portal jest powszechnie dostępny dla szerokiego grona użytkowników;
5. Gmina – Gmina Suchy Las;
6. Karta Mieszkańca – dokument potwierdzający i uprawniający jej posiadacza do korzystania z Profitów Programu, wydawany w wersji cyfrowej na dedykowanej Aplikacji lub jako karta fizyczna, której wzór stanowi załącznik nr 2 do Regulaminu;
7. Mieszkaniec – użytkownik wnioskujący o Kartę Mieszkańca, mieszkaniec gminy Suchy Las spełniający warunki wskazane w § 5;
8. Użytkownik – Mieszkaniec – uczestnik Programu lub Partner współpracujący z Gminą w ramach Programu;
9. Partner – podmiot komercyjny lub gminna jednostka organizacyjna lub spółka, w której Gmina Suchy Las posiada udziały, oferujący swoje produkty lub usługi (profity) w ramach Programu, na podstawie porozumienia zawartego z Gminą.

10. Narzędzia Programu – Portal sljestemstad.pl oraz Aplikacja, umożliwiające Użytkownikowi udział w Programie;
11. Licencja – licencja uprawniająca do korzystania z Aplikacji;
12. Operator Systemu – BPROG Sp. z o.o. z siedzibą w Ząbkach, ul. Wojska Polskiego 18/1, 05-091 Ząbki, wpisana do Krajowego Rejestru Sądowego pod numerem 0000554257, posiadająca NIP: 1251632525, kontakt: biuro@bprog.pl; telefon: +48 22 400 70 36;
13. Profit – inaczej benefit, stała zniżka (minimum 5%), rabat, dodatkowa usługa lub świadczenie, oferowane przez Partnerów Programu dla Mieszkańców, posiadających Kartę Mieszkańca;
14. Regulamin – Regulamin przyznawania i korzystania z Karty Mieszkańca Gminy Suchy Las SLjestemstad;
15. Urząd Gminy Suchy Las – jednostka organizacyjna Gminy, komórką organizacyjną Urzędu wyznaczoną do kontaktu w sprawie Karty Mieszkańca jest Referat Promocji Gminy, kontakt: promocja@suchylas.pl, adres: 62-002, Suchy Las, ul. Szkolna 13;
16. Zeznanie roczne PIT – pierwsza strona zeznania (za rok ubiegły, począwszy od roku 2022) potwierdzającego rozliczenie podatku dochodowego, które na pierwszej stronie zawiera informację o adresie podatnika, złożone na jednym z następujących formularzy: PIT-28, PIT-36, PIT-37, PIT-38, PIT 39, PIT-40A/11A (roczne obliczenie podatku przez organ rentowy). W przypadku rozliczenia podatku dochodowego podatnika lub wspólnego z małżonkiem, adres miejsca zamieszkania w Gminie musi być wpisany w rubryce „Podatnik”.
17. Umowa o świadczenie usług drogą elektroniczną – umowa o świadczenie usług drogą elektroniczną w ramach Programu zawierana pomiędzy Mieszkańcem a Operatorem w zakresie i na zasadach określonych w Regulaminie;

Rozdział 2.

§1

Cele Programu

1. Wprowadza się na terenie Gminy Program pn. „Karta Mieszkańca Gminy Suchy Las SLjestemstad”, zwany dalej „Programem”.
2. Program jest elementem polityki promocyjnej Gminy Suchy Las oraz polityki społecznej realizowanej przez Gminę Suchy Las w ramach celu strategicznego nr 2 Strategii Rozwoju Gminy Suchy Las na lata 2022-2030 - Rozwój przedsiębiorczości i poprawa jakości życia.
3. Program ma na celu:
 - 1) promocję Gminy Suchy Las jako miejsca atrakcyjnego do stałego zamieszkania;

- 2) umacnianie poczucia tożsamości lokalnej;
- 3) poprawę warunków i jakości życia Mieszkańców;
- 4) budowanie szerokiej oferty zaspokajania potrzeb społeczności lokalnej;
- 5) promocję i wsparcie lokalnych przedsiębiorstw;
- 6) zachęcenie mieszkańców do płacenia podatków na rzecz Gminy Suchy Las.

§ 2

Postanowienia ogólne

1. Regulamin określa:

- 1) warunki przystępowania, udziału i zakończenia udziału w Programie, w szczególności zasady przyznawania i korzystania z Profitów;
- 2) rodzaje, zakres i warunki świadczenia usług drogą elektroniczną w ramach Programu za pośrednictwem Aplikacji mobilnej oraz Portalu;
- 3) postępowanie reklamacyjne dotyczące Programu;
- 4) warunki zmiany Regulaminu;
- 5) sposoby kontaktu z Operatorem w ramach Programu;
- 6) pozostałe warunki dotyczące funkcjonowania Programu.

§ 3

Partnerzy

1. W celu realizacji Programu, Gmina będzie współpracowała z Partnerami, którzy będą oferowali Profity dla Mieszkańców.
2. Podstawą udziału w Programie jest zawarcie porozumienia, którego wzór stanowi załącznik nr 1 do Regulaminu.
3. Aplikowanie Partnera do udziału w Programie odbywa się poprzez kontakt z Referatem Promocji Gminy lub poprzez Portal.
4. Karta Mieszkańca jest dokumentem potwierdzającym i uprawniającym jej posiadacza do korzystania z Profitów, zaoferowanych przez Partnerów, którzy wyrażą chęć współpracy i przystąpią do Programu Karty Mieszkańca Gminy Suchy Las.
5. Zabrania się Partnerowi umieszczania na stronie internetowej sljestemstad.pl i Aplikacji treści sprzecznych z przepisami prawa oraz organizowania wydarzeń i promocji w ramach Programu, pod rygorem rozwiązania umowy, które w szczególności:
 - 1) zawierają elementy i treści pornograficzne;
 - 2) nakłaniają do nienawiści czy przemocy w stosunku do jakiegokolwiek organizacji, osoby lub grupy osób;
 - 3) zawierają treści dyskryminujące, w szczególności ze względu na rasę przekonania religijne, płeć, preferencje seksualne czy narodowość;
 - 4) naruszają dobre imię Gminy;
 - 5) promują produkty alkoholowe, w tym piwo lub promują marki producentów alkoholu za pośrednictwem produktów bezalkoholowych, np. piwa bezalkoholowego oraz narkotyki, środki odurzające lub środki o działaniu psychoaktywnym;
 - 6) naruszają przyjęte zasady współżycia społecznego oraz dobre obyczaje;
 - 7) propagują postawy naruszające prawa zwierząt,
 - 8) zachęcają do używania produktów tytoniowych;
 - 9) są sprzeczne z Kodeksem Etyki Reklam.
6. W Aplikacji oraz na Portalu mogą być publikowane banery i linki do innych stron lub serwisów internetowych, w tym w szczególności banery i linki do stron lub serwisów

- internetowych Partnerów. Korzystając z banerów i linków, o których mowa w zdaniu poprzedzającym, Użytkownik przechodzi na strony lub serwisy zarządzane przez inne od Operatora podmioty, w tym w szczególności przez Partnerów, które to podmioty ponoszą odpowiedzialność za treści zamieszczane na tych stronach lub serwisach, jak również za przetwarzanie danych osobowych osób wizytujących te strony lub serwisy.
7. Zapoznanie z ogółem produktów i usług Partnerów i Operatora oferowanych w ramach Programu oraz poszczególnymi Profitami, jest możliwe:
 - 1) za pośrednictwem Aplikacji mobilnej;
 - 2) za pośrednictwem Portalu;
 - 3) w mediach społecznościowych; lista aktualnych adresów stron (profilu), o których mowa w zdaniu poprzedzającym, dostępna jest każdorazowo w Aplikacji mobilnej lub na Portalu;
 8. Lista przysługujących uczestnikom Programu Profitów zostanie zamieszczona na stronie internetowej Programu oraz w Aplikacji.
 9. Partnerzy publikują w Narzędziach Programu informację handlową zgodnie z art. 9 i 10 ustawy z dnia 18 lipca 2002 r. o świadczeniu usług drogą elektroniczną (t.j. Dz. U. z 2020 r., poz. 344 z późn. zm.).
 10. W Portalu i Aplikacji umieszczane są informacje o Programie i Partnerach, aktualnościach, wydarzeniach, promocjach i innych ważnych informacjach o Programie w celu informowania o Profitach przysługujących Mieszkańcom. Narzędzia programu, tj. Portal i Aplikacja pełnią funkcję:
 - 1) Informacyjną,
 - 2) rejestracyjną oraz obsługi konta Mieszkańca albo Partnera,
 - 3) weryfikacyjną uprawnień mieszkańców,
 - 4) przekazywania informacji drogą SMS,
 - 5) przesyłania informacji technicznych - wysyłanie powiadomień push.

§ 4

Udział Mieszkańców w Programie

1. Regulamin dostępny jest na stronach internetowych: suchylas.pl i sljestemstad.pl oraz w siedzibie Urzędu Gminy Suchy Las, w Referacie Promocji Gminy.
2. Przystąpienie do Programu i rezygnacja z udziału w Programie są dobrowolne.
3. Warunkiem przystąpienia i udziału w Programie jest uprzednie zapoznanie się z treścią Regulaminu i jego akceptacja oraz spełnienie wymogów przewidzianych w Regulaminie.
4. Korzystanie z Programu możliwe jest po złożeniu wniosku, o którym mowa w § 6 Regulaminu i po zarejestrowaniu się w Portalu.
5. Rezygnacja z udziału w Programie może nastąpić w każdym czasie, jest równoznaczna z usunięciem konta Mieszkańca w Portalu.
6. Przystąpić i brać udział w Programie mogą wszystkie pełnoletnie osoby fizyczne oraz ich dzieci, z uwzględnieniem treści § 5.
7. W przypadku istniejących programów gminnych lub krajowych, uprawniających do profitów Partner udziela niżkę korzystniejszą dla Mieszkańca. Profity nie sumują się, chyba że Partner ustalił inne zasady udzielania zniżek w swojej placówce.

§ 5

Adresaci Programu

1. Do otrzymania Karty Mieszkańca uprawniony jest każdy Mieszkaniec, który:
 - 1) rozliczając podatek dochodowy od osób fizycznych w urzędzie skarbowym właściwym dla Gminy Suchy Las, wskazuje ją w rozliczeniu jako miejsce swego zamieszkania, bez względu na to, czy osoba ta osiąga dochód albo,
 - 2) rozlicza w Gminie Suchy Las podatek rolny z tytułu prowadzenia gospodarstwa rolnego albo,
 - 3) pomimo miejsca zamieszkania na terenie Gminy Suchy Las, na podstawie przepisów odrębnych ma obowiązek rozliczania podatku dochodowego od osób fizycznych w urzędzie skarbowym według innej niż miejsce zamieszkania własności albo,
 - 4) pomimo miejsca zamieszkania na terenie Gminy Suchy Las, uzyskuje przychody (dochody) zwolnione na podstawie odrębnych przepisów z podatku dochodowego od osób fizycznych, wymagane jest wówczas przedstawienie zaświadczenia o figurowaniu w ewidencji o miejscu zamieszkania.
2. Do otrzymania Karty Mieszkańca uprawnione są:
 - 1) dzieci osób, o których mowa w ust. 1, wspólnie z nimi zamieszkujące, do ukończenia 18 roku życia, a powyżej 18 roku życia pod warunkiem pozostawania uczniem lub studentem, nie dłużej jednak niż do ukończenia 26 roku życia;
 - 2) bez ograniczenia wieku dzieci niepełnosprawne osób, o których mowa w ust. 1, pozostające pod opieką rodzica.

§ 6

Wnioskowanie

1. Głównym narzędziem Programu jest Karta w wersji cyfrowej na dedykowanej Aplikacji. Mieszkaniec może również wnioskować o Kartę fizyczną. Dokumentami potwierdzającymi i uprawniającymi jej posiadacza do korzystania z Profitów Programu jest Karta w wersji cyfrowej lub karta fizyczna. W celu korzystania z Programu Mieszkaniec:
 - 1) rejestruje się w Portalu lub przez Aplikację załączając niezbędne dokumenty, o których mowa w ust 2., rejestracja za pomocą jednej z powyższych form wyłącza konieczność dokonywania odrębnej rejestracji za pośrednictwem drugiej;
 - 2) podczas ww. rejestracji zakładane jest indywidualne konto Mieszkańca, które powiązane jest z Kartą Mieszkańca;
 - 3) pobiera bezpłatnie Aplikację poprzez Portal w sklepach z aplikacjami Google Play, AppGallery, App Store na platformy z oprogramowaniem operacyjnym Android lub iOS lub
 - 4) wnioskuje o Kartę fizyczną z tworzywa sztucznego lub wydanie duplikatu Karty, której koszt produkcji i dostawy ponosi Mieszkaniec:
 - 1) termin dostawy Karty fizycznej wynosi do 21 dni;
 - 2) zapłata za Kartę następuje przez płatność online;
 - 3) koszt jednej karty dla Mieszkańca z wysyłką wynosi 12,30 zł (słownie dwanaście złotych trzydzieści groszy) brutto;
 - 4) Karta Mieszkańca nie jest kartą płatniczą;
 - 5) weryfikuje tożsamość:
 - 1) poprzez Profil Zaufany;
 - 2) ustala login i hasło;

- 3) potwierdza w przesłany na wskazany w toku rejestracji adres e-mail lub numer telefonu Użytkownika link lub kod weryfikacyjny potwierdzający wolę utworzenia Konta w Portalu;
- 4) w przypadku zagubienia hasła, istnieje możliwość użycia funkcji przypomnij hasło.
2. Składanie wniosków o wydanie Karty Mieszkańca następuje drogą elektroniczną poprzez Aplikację lub Portal albo osobiście przez załączenie plików:
 - 1) pierwszą stroną rocznego zeznania PIT i Urzędowego Poświadczenia Odbioru zeznania, zawierającego wygenerowany numer dokumentu zgodny z identyfikatorem dokumentu UPO albo zaświadczenia o którym mowa w § 5 ust. 1 pkt 4., albo skan pierwszej strony złożonego zeznania PIT z pieczętką wpływu do Urzędu Skarbowego. Dokumenty należy przysyłać elektronicznie jako skan, wydruk lub zdjęcie w formacie plików: PDF, JPG, PNG albo dołączyć kopię dokumentów do wniosku składanego osobiście;
 - 2) zdjęcie Mieszkańca lub dziecka Mieszkańca w formacie plików: JPG, PNG o rozmiarze co najmniej 250 x 350 pikseli, w rozdzielczości 300 dpi albo legitymacyjne w przypadku wniosku składanego osobiście.
3. Wnioski składane osobiście, bezpośrednio w Urzędzie Gminy Suchy Las, wg. wzoru będącego załącznikiem nr 3, przyjmowane są w określone dni po umówieniu terminu w portalu suchylas.ustaltermin.pl.
 - 1) wnioski składane bezpośrednio dotyczą tylko wydania karty fizycznej
 - 2) zapisy dotyczące karty fizycznej w tym § 6 ust. 1. 4), ust. 2, ust. 4-10 stosuje się odpowiednio.
4. Wnioski są weryfikowane przez Gminę - następuje akceptacja albo odrzucenie złożonych wniosków.
5. Karta wydawana jest imiennie i jest dokumentem identyfikującym osobę uprawnioną do Profitów Programu.
6. Osoby małoletnie uzyskują Kartę przez dodatnie ich przez opiekuna prawnego w koncie Mieszkańca albo we wniosku składanym osobiście.
7. Mieszkaniec wyraża zgodę na publikację w Aplikacji lub na Karcie fizycznej następujących danych w celu weryfikacji tożsamości:
 - 1) Imię, Nazwisko, zdjęcie.
 - 2) Numer karty, kod QR.
 - 3) Informacja i nazwa Programu.
8. W toku rejestracji Mieszkaniec może udzielić zgody na otrzymywanie na wymieniony w formularzu, o którym mowa w ust. 1 pkt 5 adres poczty elektronicznej lub numer telefonu informacji handlowych lub zgody na telefoniczny marketing bezpośredni. Wyrażenie powyższych zgód marketingowych jest dobrowolne.
9. W celu weryfikacji Mieszkańca przez Partnera nie jest wymagane okazanie dodatkowego dokumentu tożsamości.
10. Na żądanie Partnerów oferujących Profity Mieszkaniec zobowiązany jest do okazania Karty Mieszkańca lub podania tymczasowego numeru identyfikacyjnego wygenerowanego przez Aplikację. Nieokazanie Karty Mieszkańca lub niepodanie numeru identyfikacyjnego może być powodem odmowy uwzględnienia uprawnień, wynikających z posiadania Karty Mieszkańca.
11. Zakazane jest używanie botów lub innych zautomatyzowanych narzędzi teleinformatycznych, umożliwiających rejestrację bez ingerencji człowieka.

§ 7

Zasady korzystania z Karty Mieszkańca

1. Kartę Mieszkańca wydaje się na czas określony, na okres dwóch lat. Po tym okresie wymagane jest przesłanie ponownego wniosku i przeprowadzenie procedury, o której mowa w § 6.
2. Wydanie Karty dla dziecka możliwe jest jeśli rodzic lub opiekun prawny wnioskujący o wydanie Karty dla dziecka posiada uprawnienia, o których mowa w § 5 niniejszego Regulaminu.
3. Posiadacz Karty Mieszkańca zobowiązany jest do niezwłocznego poinformowania Urzędu Gminy Suchy Las o zmianach dotyczących okoliczności, o których mowa w § 5.
4. Karta Mieszkańca może zostać unieważniona z urzędu w przypadku stwierdzenia utraty uprawnień, o których mowa w § 5 Regulaminu.
5. Kartą Mieszkańca może posługiwać się jedynie osoba, na którą Karta została wydana.
6. Karty Mieszkańca nie można odsprzedawać ani użyczać innym osobom.
7. W przypadku utraty Karty Mieszkańca, osoba uprawniona do jej używania zobowiązana jest do niezwłocznego zablokowania Karty fizycznej w Aplikacji lub do zgłoszenia tego faktu do Urzędu Gminy Suchy Las osobiście lub drogą mailową z adresu e-mail podanego podczas rejestracji.
8. W celu ponownego otrzymania Karty fizycznej Mieszkaniec przesyła ponownie wniosek poprzez Aplikację. Opłatę za ponowne wydanie Karty pobiera się zgodnie z § 6 ust. 1 pkt 4.

§ 8

Aplikacja

1. Podstawowe funkcje Aplikacji to:
 - 1) weryfikacja tożsamości Mieszkańca przez Krajowy Węzeł Identyfikacji Elektronicznej Profilem Zaufanym,
 - 2) system weryfikacji posiadacza Karty Mieszkańca poprzez skaner kodów QR lub przez stronę internetową za pomocą wpisania ręcznego numeru karty lub szybkiego kodu potwierdzenia,
 - 3) komunikacja Mieszkańca z Gminą i Partnerami Programu.
2. Z momentem pobrania i zainstalowania Aplikacji na urządzeniu mobilnym Użytkownika, Operator Systemu udziela Użytkownikowi osobistej, niewyłącznej, niezbywalnej, bez prawa do sublicencjonowania, odwołalnej licencji na korzystanie z Aplikacji zgodnie Regulaminem, obejmującej korzystanie z Aplikacji, w tym jej instalację i używanie na urządzeniach mobilnych Użytkownika, do jego wyłącznego, osobistego użytku. Na podstawie ww. licencji Użytkownik nie ma prawa udzielania dalszych licencji, rozpowszechniania, sprzedaży ani wprowadzania do obrotu Aplikacji. Licencja wygasa z chwilą odinstalowania Aplikacji z urządzenia mobilnego Użytkownika.
3. Aplikacja mobilna jako całość, jak również poszczególne jej elementy, stanowi przedmiot wyłącznych praw własności intelektualnej Operatora lub jego kontrahentów. Wszelkie prawa dotyczące Aplikacji mobilnej, które nie zostały wyraźnie przyznane Użytkownikowi na podstawie Regulaminu, w tym zgodnie z ust. 2 powyżej, nie mogą być przez Użytkownika wykonywane.

4. Korzystanie z Aplikacji i Portalu jest bezpłatne. Umowa o świadczenie usług drogą elektroniczną zostaje zawarta na czas nieokreślony z momentem rejestracji Mieszkańca w Portalu, o której mowa w § 6 ust. 1 lub zainstalowania Aplikacji na urządzeniu mobilnym.
5. Umowa o świadczenie usług drogą elektroniczną może być rozwiązana przez Mieszkańca w każdej chwili, bez zachowania okresu wypowiedzenia, wraz z momentem zakończenia korzystania z usług Programu, bez konieczności składania żadnych dodatkowych oświadczeń.
6. Operatorowi Systemu przysługuje prawo rozwiązania umowy świadczenia usług drogą elektroniczną w każdej chwili, bez zachowania okresu wypowiedzenia, w przypadku, gdy Mieszkaniec korzysta z nich w sposób niezgodny z Regulaminem.
7. Mieszkaniec ponosi pełną odpowiedzialność za prawdziwość i prawidłowość wszelkich podanych przez siebie danych, których podanie wymagane jest postanowieniami Regulaminu, w tym za skutki wynikłe z niepełnego lub błędnego ich podania.
8. Nie jest dozwolone publikowanie w Narzędziach Programu treści o charakterze bezprawnym. Należy kierować się poszanowaniem kultury języka polskiego i zasad współżycia społecznego.

§ 9

Warunki techniczne

1. Dla korzystania z Aplikacji wymagane jest urządzenie mobilne wyposażone w minimum 1 GB pamięci RAM, z wyświetlaczem o rozdzielczości nie niższej niż 640x960 pikseli, z systemem Android (w wersji nie mniej niż 8.0) z dostępem do platform dystrybucji cyfrowej Google Play, Huawei AppGallery lub iOS (w wersji nie mniej niż 11.0) z dostępem do platformy dystrybucji cyfrowej App Store, w każdym przypadku z ustawieniem kraju "Polska".
2. W celu uzyskania dostępu do Portalu konieczne jest wykorzystanie urządzenia zapewniającego komunikację z siecią Internet, w tym urządzeń mobilnych, przy użyciu jednej z następujących przeglądarek: Google Chrome 96, Mozilla Firefox 94, Safari 13.1.1, Microsoft Edge 96 lub nowszych.
3. Portal świadczy na rzecz Mieszkańca usługę newslettera, obejmującą wysyłanie po zgłoszeniu przez Mieszkańca na adres mailowy wskazany przez Mieszkańca informacji dotyczących Programu i bieżących informacji.
4. Zgoda Mieszkańca na korzystanie z usługi newslettera może być w każdym momencie odwołana poprzez wysłanie wiadomości mailowej na adres e-mail: pomoc@bprog.pl o treści "Rezygnacja z usługi newslettera". W przypadku odwołania zgody Operator Systemu niezwłocznie usunie adres e-mail podany przez Mieszkańca na potrzeby świadczenia usługi newslettera z bazy adresów e-mail wykorzystywanych do świadczenia tej usługi.
5. Usługa newslettera może być czasowo albo na stałe zawieszona.
6. Portal świadczy na rzecz Mieszkańca usługę badania ankietowego, sondy lub innych badań angażujących Mieszkańca w celu zbierania informacji co do preferencji lub stopnia zadowolenia Mieszkańca.
7. W ramach korzystania z Portalu Programu i Aplikacji zabronione jest:
 - 1) dostarczanie jakichkolwiek treści bezprawnych;
 - 2) dostarczanie jakichkolwiek treści, które naruszają przepisy powszechnie obowiązującego prawa lub dobre obyczaje;

- 3) podejmowanie jakichkolwiek aktywności, które mogłyby negatywnie wpłynąć na działanie Portalu lub Aplikacji;
- 4) używanie jakichkolwiek danych, informacji, materiałów itp. zamieszczanych za pośrednictwem Portalu lub Aplikacji w celach komercyjnych;
- 5) udzielanie licencji do korzystania ze strony internetowej Programu lub Aplikacji jako całości lub jakiegokolwiek jej elementu;
- 6) kopiowanie, zmienianie, rozpowszechnianie, przerabianie, zbywanie, w tym sprzedawanie, oddawanie do odpłatnego lub nieodpłatnego korzystania na jakiegokolwiek podstawie prawnej, Portalu lub Aplikacji jako całości lub jakiegokolwiek ich elementu;
- 7) wyodrębnianie i podejmowanie jakichkolwiek prób zmierzających do wyodrębniania kodu źródłowego Portalu lub Aplikacji, z wyłączeniem działania w granicach powszechnie obowiązującego prawa.

§ 10

Uwagi

1. Informacja o szczególnych zagrożeniach związanych z korzystaniem przez Użytkowników z usług świadczonych drogą elektroniczną w ramach Programu. Do potencjalnych zagrożeń zalicza się:
 - 1) złośliwe oprogramowanie (ang. Malware) – różnego rodzaju aplikacje lub skrypty mające szkodliwe, przestępcze lub złośliwe działanie w stosunku do systemu teleinformatycznego Użytkownika, takie jak wirusy, robaki, trojany;
 - 2) programy szpiegujące (ang. Spyware) – programy śledzące działania użytkownika, które gromadzą informacje o użytkowniku i wysyłają je – zazwyczaj bez jego wiedzy i zgody – autorowi programu;
 - 3) spam – niechciane i niezamawiane wiadomości elektroniczne rozsyłane jednocześnie do wielu odbiorców, często zawierające treści o charakterze reklamowym;
 - 4) wyłudzenie poufnych informacji osobistych (np. haseł) przez podszywanie się pod godną zaufania osobę lub instytucję (ang. Phishing);
 - 5) włamania do systemu teleinformatycznego Użytkownika z użyciem narzędzi hackerskich;
 - 6) kryptoanalizę – możliwość odnalezienia słabości systemu kryptograficznego w celu umożliwienia jego złamania lub obejścia.
2. W celu uniknięcia powyższych zagrożeń Użytkownik powinien zaopatrzyć swój komputer i inne urządzenia elektroniczne, które wykorzystuje podłączając się do Internetu, w program antywirusowy i zaporę sieciową.

§ 11

Reklamacja

1. Mieszkaniec może złożyć reklamację dotyczącą funkcjonowania Narzędzi Programu lub zgłosić uwagi do Programu. Można skorzystać z następujących metod kontaktu:
 - 1) drogą elektroniczną na adres e-mail: promocja@suchylas.pl;
 - 2) telefonicznie tel. 61 8926-287;
 - 3) pisemnie bezpośrednio w Biurze Obsługi Interesanta w Urzędzie Gminy Suchy Las ul. Szkolna 13 w godzinach pracy Urzędu.

2. Reklamację, o której mowa w ust. 1, uważa się za złożoną z chwilą otrzymania przez Mieszkańca potwierdzenia przyjęcia reklamacji poprzez kanał przez jaki ta reklamacja została złożona.
3. Reklamacje rozpatrywane są w terminie 14 dni. Termin załatwienia reklamacji może zostać wydłużony o czas przedłożenia dodatkowych wyjaśnień nie dłuższy jednak niż 14 dni od dnia przedłożenia dodatkowych informacji, o czym Gmina każdorazowo powiadomi Mieszkańca.
4. Informacja o rozpatrzeniu albo braku rozpatrzenia reklamacji zostanie przekazana drogą kontaktu wskazaną przez reklamującego.
5. W reklamacji powinny być zawarte następujące elementy:
 - 1) rodzaj i datę wystąpienia nieprawidłowości;
 - 2) opis roszczenia;
 - 3) dane kontaktowe składającego reklamację i drogę kontaktu.
6. Reklamacje dotyczące realizacji Profitów uzyskanych u Partnerów należy składać bezpośrednio u Partnera, na zasadach obowiązujących u Partnera.
7. Reklamacje dotyczące płatności dokonywanych tytułem zawarcia Umowy zakupu produktu lub usługi powinny być zgłaszane każdorazowo wybranemu operatorowi płatności, na zasadach obowiązujących u tego operatora płatności.
8. Szczegółowe informacje na temat pozasądowych sposobów rozpatrywania reklamacji i dochodzenia roszczeń znajdują się na stronie internetowej uokik.gov.pl.

§ 12

Zmiany Regulaminu

1. Gmina zastrzega sobie możliwość zmiany Regulaminu w przypadku wystąpienia okoliczności, nieprzewidzianych w dniu jego przyjmowania lub innych ważnych powodów.
2. Zmiana treści Regulaminu wymaga wprowadzenia tej zmiany w formie Zarządzenia Wójta Gminy Suchy Las i jego publikacji na Portalu.

§ 13

Postanowienia końcowe

1. Prawem właściwym dla Regulaminu jest prawo polskie.
2. Wszelkie spory wynikające lub związane z Regulaminem, w tym jego wykonaniem lub wykładnią, będą rozstrzygane przez sąd powszechny właściwy miejscowo dla siedziby Gminy Suchy Las.
3. Żadne z postanowień Regulaminu nie ogranicza uprawnień Użytkownika będącego Konsumentem lub Przedsiębiorcą jednoosobowym, jakie przysługują mu na podstawie przepisów prawa. W przypadku stwierdzenia istnienia postanowienia o takim charakterze zastosowanie znajdują przepisy powszechnie obowiązującego prawa, a w szczególności Kodeksu cywilnego oraz ustawy z zakresu prawa konsumenckich.
4. Wybór prawa polskiego na podstawie Regulaminu nie pozbawia Użytkownika będącego Konsumentem lub Przedsiębiorcą jednoosobowym ochrony przyznanej mu na podstawie przepisów, których nie można wyłączyć w drodze Umowy, na mocy prawa które zgodnie z właściwymi regulacjami byłoby właściwe w przypadku braku dokonania wyboru.
5. Udostępnioną treść Regulaminu można utrwalić nieodpłatnie, drukując go lub zapisując plik z Regulaminem na nośniku danych.

Załączniki do Regulaminu:

- załącznik nr 1 – wzór umowy partnerskiej;
- załącznik nr 2 – wzór karty fizycznej;
- załącznik nr 3 – wzór wniosku o Kartę Mieszkańca

**POROZUMIENIE W SPRAWIE REALIZACJI PROGRAMU
KARTA MIESZKAŃCA GMINY SUCHY LAS**

zawarte w Suchym Lesie, dnia r. pomiędzy:

Gminą Suchy Las z siedzibą w Suchym Lesie przy ul. Szkolnej 13 , 62-002 Suchy Las NIP 7773145371 reprezentowaną przez: Pana Grzegorza Wojterę – Wójta Gminy Suchy Las, zwaną dalej Gminą a

.....
reprezentowanym przez zwanym dalej Partnerem.

§ 1

Porozumienie zawiera się w celu ustalenia zasad współpracy pomiędzy Gminą a Partnerem w ramach programu Sucholeska Karta Mieszkańca, zwanego dalej „Programem”.

§ 2

Partner w ramach prowadzonej przez siebie działalności umożliwi posiadaczom „Sucholeskiej Karty Mieszkańca” korzystanie z przygotowanego przez siebie zakresu zniżek, rabatów i preferencji, kierowanych do posiadaczy Karty, zgodnie z zobowiązaniem Partnera, będącym załącznikiem do niniejszego porozumienia, zwanego dalej zobowiązaniem.

§ 3

Gmina w ramach współpracy z Partnerem zobowiązuje się do:

- 1) zamieszczenia w narzędziach programu tj. na stronie internetowej oraz w aplikacji mobilnej programu logo Partnera informującym o honorowaniu Karty,
- 2) udostępnienie Partnerowi aplikacji lub dedykowanego panelu www w celu odczytywania ważności statusu Karty oraz umieszczania informacji handlowych przez Partnera oraz innych informacji i materiałów przekazanych przez Partnera i zaakceptowanych przez Gminę,
- 3) umieszczenie logo partnera w materiałach reklamowych, promujących Program.

§ 4

Partner przystępując do realizacji Programu zobowiązuje się w szczególności do:

- 1) posiadania przez cały okres trwania niniejszej Umowy urządzenia mobilnego z systemem android kartą SIM oraz dostępem do Internetu lub komputera z dostępem do Internetu, umożliwiającego weryfikację statusu Karty i utrzymywanie go w stanie gotowości w miejscu, w którym odbywa się płatność za usługi lub towary oferowane przez Partnera,
- 2) udzielania posiadaczom Sucholeskiej Karty Mieszkańca zniżek, rabatów, preferencji lub uprawnień zgodnie ze zobowiązaniem stanowiącym załącznik do porozumienia i będącą jego integralną częścią,
- 3) realizacji oferty z poszanowaniem zasad rzetelności,
- 4) zamieszczenia na swojej stronie internetowej informacji uzgodnionych z Gminą dotyczących realizacji Programu oraz linku do strony internetowej Programu,
- 5) oznakowania lokalu/li w widocznym miejscu naklejką/ami o honorowaniu Sucholeskiej Karty Mieszkańca przekazaną/yymi przez Gminę po zawarciu niniejszego porozumienia.

§ 5

Partner ponosi wyłączną odpowiedzialność wobec podmiotów i osób trzecich za szkody powstałe w związku z realizacją niniejszego porozumienia, w tym, gdy udostępnione przez niego logo lub inne materiały informacyjno-promocyjne będą niezgodne z obowiązującymi przepisami prawa lub będą naruszały prawa podmiotów lub osób trzecich, w szczególności majątkowe lub osobiste prawa autorskie i prawa pokrewne, dobra osobiste lub dane osobowe.

§ 6

1. Koszty związane z realizacją przez Partnera oferty nie są finansowane przez Gminę.
2. Każda ze Stron porozumienia realizuje swoje obowiązki we własnym imieniu i na swój koszt.

§ 7

Postanowienia niniejszego Porozumienia nie stanowią przeszkody dla samodzielnej realizacji przez Strony innych projektów lub do ich realizacji we współpracy z innymi podmiotami.

§ 8

Niniejsze porozumienie zawiera się od dnia podpisania na czas nieokreślony.

§ 9

Porozumienie może być w każdym czasie rozwiązane na mocy porozumienia Stron.

§ 10

Każda ze Stron porozumienia może je rozwiązać za miesięcznym okresem wypowiedzenia, ze skutkiem na koniec miesiąca.

§ 11

Osobą do kontaktów roboczych jest:

1. ze strony Gminy:
 - a., tel., adres e-mail:@suchylas.pl – koordynator Programu ,
 - b. Paweł Andrzejewski te. 618926-287, adres e-mail: promocja@suchylas.pl – kierownik Programu
2. ze strony Partnera:, tel., adres e-mail:

§ 12

1. Wszelkie zmiany i uzupełnienia porozumienia wymagają formy pisemnej pod rygorem nieważności.
2. Ewentualne spory powstałe w związku z zawarciem i wykonywaniem niniejszego porozumienia, Strony będą starały się rozstrzygać polubownie. W przypadku braku porozumienia spór zostanie poddany pod rozstrzygnięcie właściwego ze względu na siedzibę Gminy sądu powszechnego.
3. W zakresie nieuregulowanym porozumieniem stosuje się odpowiednio przepisy Kodeksu cywilnego.
4. Porozumienie zostało sporządzone w dwóch jednobrzmiących egzemplarzach, po jednym dla Gminy i Partnera.

.....

.....

Partner

Gmina

Załącznik Nr..... do porozumienia z dnia

w przedmiocie realizacji Programu Karty Mieszkańca Gminy Suchy Las

Zobowiązanie partnera w ramach Programu Karta Mieszkańca Gminy Suchy Las

Nazwa podmiotu

Adres siedziby.....

NIP.....

Osoba reprezentująca podmiot.....

Numer telefonu.....

Dane teleadresowe, które zostaną zamieszczone w narzędziach KARTY MIESZKAŃCA

Adres.....

Numer telefonu.....

Adres strony internetowej.....

E-mail.....

Niniejszym deklaruję przystąpienie do programu „Karta Mieszkańca” Gminy Suchy Las poprzez udzielenie posiadaczom karty poniższych rabatów, zniżek i innych preferencji:

1).....

2).....

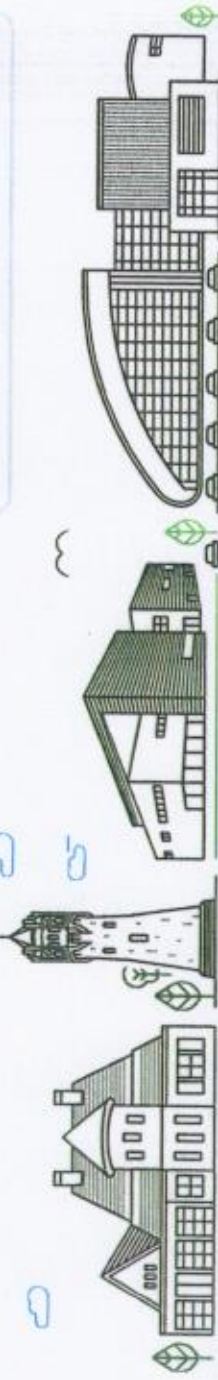
3).....

Oświadczam, że wszelkie koszty związane z udzielonymi ulgami poniosę w całości we własnym zakresie. Wyrażam zgodę na przetwarzanie danych podmiotu, który reprezentuję, informacji o ulgach udzielanych użytkownikom Karty Gminy Suchy Las.

Pieczęć i podpis osób reprezentujących podmiot

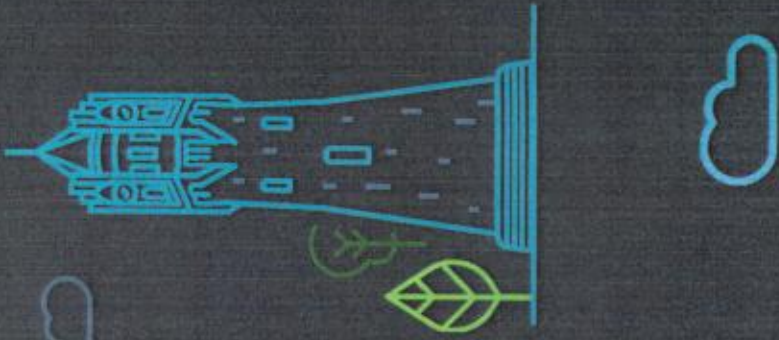
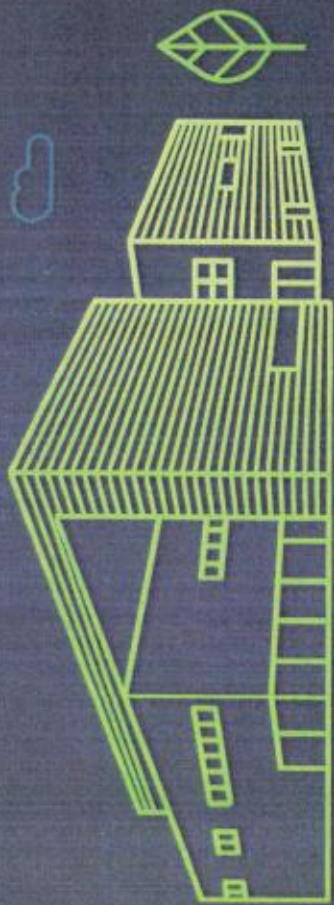
Miejscowość....., data

JESTEM STĄD



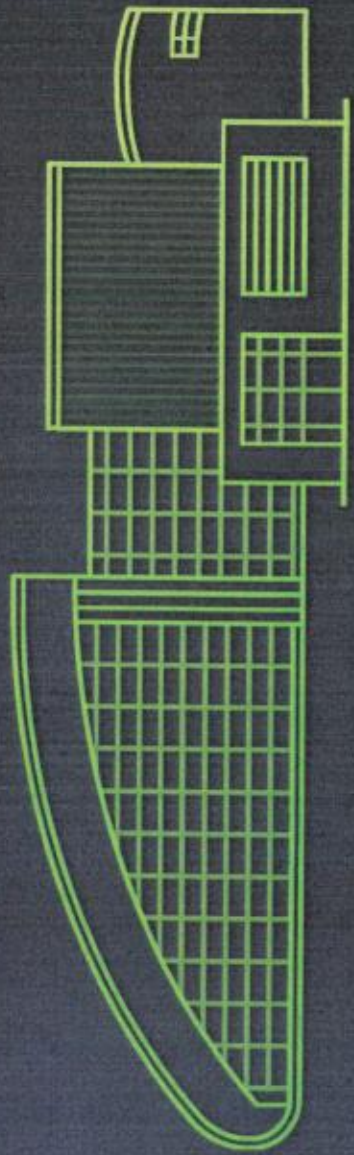
Jagoda

Kowalska



SL

JESTEM
STĄD



WNIOSEK

- O WYDANIE KARTY
- O PRZEDŁUŻENIE TERMINU WAŻNOŚCI KARTY
- O WYDANIE DUPLIKATU KARTY
- O UNIEWAŻNIENIE KARTY

Dane wnioskodawcy*

Imię* PESEL*

Nazwisko*

Adres zamieszkania*

Ulica i numer domu*

Kod pocztowy* Miejscowość*

Dane dodatkowe:

Podanie tych danych nie jest obowiązkowe, pozwoli jednak na ułatwienie kontaktu z Urzędem. Ich podanie jest równoznaczne z wyrażeniem zgody na ich przetwarzanie. Zgoda może zostać w dowolnym momencie wycofana.

Numer telefonu Adres e-mail

- wniosek dotyczy wnioskodawcy
- wniosek dotyczy innej osoby (wypełnij załącznik nr 1 dla każdej osoby, dla której wnioskujesz o kartę)

Mieszkam w gminie Suchy Las i spełniam jeden z poniższych warunków uczestnictwa w programie:*

- rozliczam podatek dochodowy od osób fizycznych w urzędzie skarbowym właściwym dla Gminy Suchy Las, wskazuję ją w rozliczeniu jako miejsce swego zamieszkania
- rozliczam w Gminie Suchy Las podatek rolny z tytułu prowadzenia gospodarstwa rolnego osób fizycznych
- pomimo miejsca zamieszkania na terenie Gminy Suchy Las, na podstawie przepisów odrębnych mam obowiązek rozliczania podatku dochodowego od osób fizycznych w urzędzie skarbowym według innej niż miejsce zamieszkania właściwości
- pomimo miejsca zamieszkania na terenie Gminy Suchy Las, uzyskuje przychody (dochody) zwolnione na podstawie odrębnych przepisów z podatku dochodowego od osób fizycznych, (wymagane jest przedstawienie zaświadczenia o figurowaniu w ewidencji o miejscu zamieszkania)

Oświadczenia wnioskodawcy

Ja, niżej podpisana/y oświadczam, że:

- jestem świadoma/y odpowiedzialności karnej za złożenie fałszywego oświadczenia*
- zapoznałam/em się i akceptuję postanowienia Regulaminu Programu Karta Mieszkańca SLjestemstąd *

- wyrażam zgodę na przesyłanie mi przez Urząd Gminy Suchy Las na wskazany adres email informacji dotyczących wydarzeń i akcji organizowanych przez Gminę, komunikatów związanych z funkcjonowaniem miasta (awarie, objazdy, zmiany harmonogramów odbioru odpadów, zmian rozkładów jazdy itp.). Zgoda może zostać wycofana w każdym czasie.
- wyrażam zgodę na przesyłanie mi przez Urząd Gminy Suchy Las na wskazany numer telefonu (SMS) informacji dotyczących wydarzeń i akcji organizowanych przez Gminę, komunikatów związanych z funkcjonowaniem miasta (awarie, objazdy, zmiany harmonogramów odbioru odpadów, zmian rozkładów jazdy itp.). Zgoda może zostać wycofana w każdym czasie.
- wyrażam zgodę na przesyłanie mi przez Urząd Gminy Suchy Las na wskazany adres e-mail informacji o ofertach partnerów Programu Karty Mieszkańca. Zgoda może zostać wycofana w każdym czasie.

Suchy Las, dnia

Podpis wnioskodawcy

Wnoszę o wydanie Karty w formie plastikowej

Suchy Las, dnia

Podpis wnioskodawcy

* podanie danych oznaczonych gwiazdką oraz zaznaczenie oświadczeń zaznaczonych gwiazdką jest obowiązkowe

Adnotacje urzędowe (wypełnia pracownik UG)

Do wniosku przedstawiono do wglądu:

- | | |
|--|---|
| <input type="checkbox"/> pierwszą stronę formularza PIT z potwierdzeniem złożenia deklaracji | <input type="checkbox"/> ważną legitymację szkolną |
| <input type="checkbox"/> pierwszą stronę formularza PIT wraz z UPO | <input type="checkbox"/> ważną legitymację studencką |
| <input type="checkbox"/> zaświadczenie z Urzędu Skarbowego Poznań-Winogrady potwierdzające fakt złożenia deklaracji podatkowej | <input type="checkbox"/> zaświadczenie z uczelni/szkoły potwierdzające status studenta/ucznia |
| <input type="checkbox"/> dowód uiszczenia ostatniej raty podatku rolnego od osób fizycznych | <input type="checkbox"/> dowód uiszczenia opłaty |
| <input type="checkbox"/> dokument tożsamości wnioskodawcy | inne (jakie?):
.....
..... |

Do wniosku załączono:

załącznik nr 1 _____ sztuk
fotografię: _____ sztuk

- inne (jakie?):
.....
.....

Suchy Las, dnia

Podpis wnioskodawcy

Administrator Danych Osobowych (ADO)

Urząd Gminy Suchy Las, ul. Szkolna 13, 62-002 Suchy Las
tel. 61 892 62 50, e-mail: ug@suchylas.pl, www.suchylas.pl

Inspektor ochrony danych osobowych (IOD)

Krzysztof Dziemian, adres e-mail: iod_suchylas@rodo.pl

ADO przetwarza Państwa dane w celu:

- realizacji Programu „Karta Mieszkańca Gminy Suchy Las SLjestemstąd” wprowadzonego uchwałą Rady Gminy Suchy Las nr LIV/635/23 z dnia 23 lutego 2023 r., umożliwiającego Uczestnikom korzystanie z ulg, zniżek i preferencji w ramach Karty Mieszkańca zgodnie z Regulaminem przyznawania i korzystania z Karty Mieszkańca Gminy Suchy Las „SLjestemstąd” wprowadzonym Zarządzeniem nr 106/2023 Wójta Gminy Suchy Las z dnia 23 czerwca 2023 r. Przetwarzanie danych następuje na podstawie art. 6 ust. 1 lit. e RODO (przetwarzanie jest niezbędne do wykonania zadania realizowanego w interesie publicznym polegającego na promocji rozliczania podatków w Gminie Suchy Las oraz realizacji jej polityki rozwojowej, promocyjnej i społecznej);
- wysyłania przez Administratora zawiadomień związanych z realizacją Programu oraz informacji dotyczących wydarzeń i akcji organizowanych przez Gminę, komunikatów związanych z funkcjonowaniem Gminy w formie papierowej, informacji o ofertach Partnerów Programu, w zakresie w jakim Uczestnik wyraził zgodę. Przetwarzanie danych następuje na podstawie art. 6 ust. 1 lit a RODO, czyli na podstawie wyrażonej zgody.

Podanie przez Uczestnika danych osobowych jest dobrowolne, jednak ich niepodanie w zakresie wymaganym uniemożliwia przystąpienie do Programu. Podanie innych danych jest dobrowolne, brak ich podania uniemożliwi skorzystanie z dodatkowych funkcji, np. podanie numeru telefonu jest konieczne, jeśli Użytkownik chce otrzymywać komunikaty związane z funkcjonowaniem Miasta poprzez SMS.

Prawa związane z przetwarzaniem danych osobowych:

- Jeżeli podstawą prawną jest art. 6 ust. 1 lit a RODO:
 - o prawo dostępu do treści danych
 - o prawo do sprostowania danych
 - o prawo do usunięcia danych (prawo do bycia zapomnianym)
 - o prawo do ograniczenia przetwarzania danych
 - o prawo do przenoszenia danych

- Jeżeli podstawą prawną jest art. 6 ust. 1 lit e lub f RODO:
 - o prawo dostępu do treści danych
 - o prawo do sprostowania danych
 - o prawo do usunięcia danych (prawo do bycia zapomnianym)
 - o prawo do ograniczenia przetwarzania danych
 - o prawo do sprzeciwu wobec przetwarzania danych

Prawo do cofnięcia zgody:

W przypadku przetwarzania danych osobowych na podstawie zgody Uczestnik ma prawo wycofać zgodę w każdej chwili, przesyłając wiadomość e-mail na adres wskazany powyżej lub osobiście w siedzibie Administratora. Cofnięcie zgody nie ma wpływu na zgodność z prawem przetwarzania, którego dokonano na podstawie zgody przed jej cofnięciem.

Odbiorcy danych:

W związku z przetwarzaniem danych dane osobowe mogą być udostępniane innym odbiorcom lub kategoriom odbiorców, takim jak:

- Organom i instytucjom oraz właściwym podmiotom administracji publicznej i samorządowej w zakresie i w celach, które wynikają z przepisów powszechnie obowiązującego prawa.
- Firmom świadczącym usługi na rzecz ADO, a w szczególności w zakresie: ochrony danych osobowych, podmiotom wykonującym usługi audytu, obsługi informatycznej, oprogramowania komputerowego, finansowe, ubezpieczenia, serwisu urzędzeń, korespondencyjne, wsparcie techniczne i serwisowe dla oprogramowania wykorzystywanego w programie promocyjnym Karta Mieszkańca na podstawie umowy powierzenia danych

osobowych.

- Innym podmiotom, które na podstawie stosownych umów przetwarzają dane osobowe dla administratora.

Dane osobowe Uczestnika po zrealizowaniu celu, dla którego zostały zebrane, będą przetwarzane do celów archiwalnych i przechowywane przez okres wynikający z przepisów prawa i wewnętrznych regulacji dotyczących archiwizowania danych obowiązujących w Urzędzie Gminy Suchy Las w Suchym Lesie.

Jeśli zdaniem Uczestnika przetwarzanie jego danych osobowych narusza przepisy unijnego rozporządzenia RODO, Uczestnikowi przysługuje prawo wniesienia skargi do organu nadzorczego, tj. Prezesa Urzędu Ochrony Danych Osobowych, ul. Stawki 2, 00-193 Warszawa.

Dane osobowe Uczestnika nie będą przekazywane do państwa trzeciego/organizacji międzynarodowej.

Załącznik nr 1

Dane osób, dla których wnioskuje o kartę

Imię*

Nazwisko*

Dane dodatkowe:

Podanie tych danych nie jest obowiązkowe, w przypadku wyrażenia odpowiedniej zgody umożliwi przesłanie dziecku określonych informacji przez Urząd Gminy.

Numer telefonu dziecka

Adres e-mail

Adres zamieszkania rodzica (na który będzie przesłana karta dla dziecka)

Ulica i numer domu*

Kod pocztowy*

Miejscowość*

Oświadczenia wnioskodawcy

Ja, niżej podpisana/y oświadczam, że:

1. powyższe dane są prawdziwe
2. jestem umocowana/y do złożenia wniosku w imieniu osób w nim wskazanych

- wyrażam zgodę na przesyłanie mojemu dziecku przez Urząd Gminy Suchy Las na wskazany adres email informacji dotyczących wydarzeń i akcji organizowanych przez Gminę, komunikatów związanych z funkcjonowaniem miasta (awarie, objazdy, zmiany harmonogramów odbioru odpadów, zmian rozkładów jazdy itp.). Zgoda może zostać wycofana w każdym czasie.
- wyrażam zgodę na przesyłanie mojemu dziecku przez Urząd Gminy Suchy Las na wskazany numer telefonu (SMS) informacji dotyczących wydarzeń i akcji organizowanych przez Gminę, komunikatów związanych z funkcjonowaniem miasta (awarie, objazdy, zmiany harmonogramów odbioru odpadów, zmian rozkładów jazdy itp.). Zgoda może zostać wycofana w każdym czasie.
- wyrażam zgodę na przesyłanie mojemu dziecku przez Urząd Gminy Suchy Las na wskazany adres e-mail informacji o ofertach partnerów Programu Karty Mieszkańca. Zgoda może zostać wycofana w każdym czasie.

Suchy Las, dnia

Podpis wnioskodawcy

* podanie danych oznaczonych gwiazdką jest obowiązkowe

Administrator Danych Osobowych (ADO)

Urząd Gminy Suchy Las, ul. Szkolna 13, 62-002 Suchy Las
tel. 61 892 62 50, e-mail: ug@suchylas.pl, www.suchylas.pl

Inspektor ochrony danych osobowych (IOD)

Krzysztof Dziemian, adres e-mail: iod_suchylas@rodo.pl

ADO przetwarza Państwa dane w celu:

- realizacji Programu „Karta Mieszkańca Gminy Suchy Las SLjestemstad” wprowadzonego uchwałą Rady Gminy Suchy Las nr LIV/635/23 z dnia 23 lutego 2023 r., umożliwiającego Uczestnikom i osobom przez nie zgłoszonym korzystanie z ulg, zniżek i preferencji w ramach Karty Mieszkańca zgodnie z Regulaminem przyznawania i korzystania z Karty Mieszkańca Gminy Suchy Las „SLjestemstad” wprowadzonym Zarządzeniem nr 106/2023 Wójta Gminy Suchy Las z dnia 23 czerwca 2023 r. Przetwarzanie danych następuje na podstawie art. 6 ust. 1 lit. e RODO (przetwarzanie jest niezbędne do wykonania zadania realizowanego w interesie publicznym polegającego na promocji rozliczania podatków w Gminie Suchy Las oraz realizacji jej polityki rozwojowej, promocyjnej i społecznej);

- wysyłania przez Administratora zawiadomień związanych z realizacją Programu oraz informacji dotyczących wydarzeń i akcji organizowanych przez Gminę, komunikatów związanych z funkcjonowaniem Gminy w formie papierowej, informacji o ofertach Partnerów Programu, w zakresie w jakim została wyrażona zgoda.

Przetwarzanie danych następuje na podstawie art. 6 ust. 1 lit a RODO, czyli na podstawie wyrażonej zgody.

Dane osobowe osób zgłaszanych do Programu Karta Mieszkańca Gminy Suchy Las „SLjestemstad” zostały podane przez Uczestnika Programu, z którego konta korzysta osoba zgłoszona. Administrator przetwarza następujące kategorie danych: imię i nazwisko, wizerunek, informacje dotyczące karty dziecka i korzystania z niej, w przypadku podania – adres e-mail lub numer telefonu.

Prawa związane z przetwarzaniem danych osobowych:

- Jeżeli podstawą prawną jest art. 6 ust. 1 lit a RODO:
 - o prawo dostępu do treści danych
 - o prawo do sprostowania danych
 - o prawo do usunięcia danych (prawo do bycia zapomnianym)
 - o prawo do ograniczenia przetwarzania danych
 - o prawo do przenoszenia danych

- Jeżeli podstawą prawną jest art. 6 ust. 1 lit e lub f RODO:
 - o prawo dostępu do treści danych
 - o prawo do sprostowania danych
 - o prawo do usunięcia danych (prawo do bycia zapomnianym)
 - o prawo do ograniczenia przetwarzania danych
 - o prawo do sprzeciwu wobec przetwarzania danych

Prawo do cofnięcia zgody:

W przypadku przetwarzania danych osobowych na podstawie zgody Uczestnik ma prawo wycofać zgodę w każdej chwili, przesyłając wiadomość e-mail na adres wskazany powyżej lub osobiście w siedzibie Administratora. Cofnięcie zgody nie ma wpływu na zgodność z prawem przetwarzania, którego dokonano na podstawie zgody przed jej cofnięciem.

Odbiorcy danych:

W związku z przetwarzaniem danych dane osobowe mogą być udostępniane innym odbiorcom lub kategoriom odbiorców, takim jak:

- Organom i instytucjom oraz właściwym podmiotom administracji publicznej i samorządowej w zakresie i w celach, które wynikają z przepisów powszechnie obowiązującego prawa.
- Firmom świadczącym usługi na rzecz ADO, a w szczególności w zakresie: ochrony danych osobowych, podmiotom wykonującym usługi audytu, obsługi informatycznej, oprogramowania komputerowego, finansowe, ubezpieczenia, serwisu urządzeń, korespondencyjne, wsparcie techniczne i serwisowe dla oprogramowania

wykorzystywanego w programie promocyjnym Karta Mieszkańca na podstawie umowy powierzenia danych osobowych.

- Innym podmiotom, które na podstawie stosownych umów przetwarzają dane osobowe dla administratora.

Dane osobowe po zrealizowaniu celu, dla którego zostały zebrane, będą przetwarzane do celów archiwalnych i przechowywane przez okres wynikający z przepisów prawa i wewnętrznych regulacji dotyczących archiwizowania danych obowiązujących w Urzędzie Gminy Suchy Las w Suchym Lesie.

Jeśli zdaniem Uczestnika przetwarzanie jego danych osobowych narusza przepisy unijnego rozporządzenia RODO, Uczestnikowi przysługuje prawo wniesienia skargi do organu nadzorczego, tj. Prezesa Urzędu Ochrony Danych Osobowych, ul. Stawki 2, 00-193 Warszawa.

Dane osobowe nie będą przekazywane do państwa trzeciego/organizacji międzynarodowej
