

**w sprawie przekazania Radzie Gminy Suchy Las wyników analizy zmian  
w zagospodarowaniu przestrzennym oraz oceny postępów w opracowywaniu miejscowych  
planów zagospodarowania przestrzennego**

Zgodnie z art. 32 ust. 1 i 2 ustawy z dnia 27 marca 2003 r. o planowaniu i zagospodarowaniu przestrzennym (Dz. U. z 2017 r. poz. 1073 ze zm.) zarządzam, co następuje:

§ 1

Po uzyskaniu opinii Gminnej Komisji Urbanistyczno-Architektonicznej przekazuje się Radzie Gminy Suchy Las wyniki analizy zmian w zagospodarowaniu przestrzennym Gminy Suchy Las oraz ocenę postępów w opracowywaniu miejscowych planów zagospodarowania przestrzennego, zwanych dalej „materiałami”.

§ 2

Materiały, o których mowa w § 1 stanowią załączniki do zarządzenia:

- 1) załącznik nr 1 – zawierający analizę zmian w zagospodarowaniu przestrzennym Gminy Suchy Las oraz ocenę postępów w opracowywaniu miejscowych planów zagospodarowania przestrzennego;
- 2) załącznik nr 2 – zawierający wykazy:
  - a) uchwał w sprawie miejscowych planów zagospodarowania przestrzennego i ich zmian oraz w sprawie zmiany studium uwarunkowań i kierunków zagospodarowania przestrzennego gminy podjętych w okresie od 1.12.2014 r. do 31.08.2018 r.,
  - b) decyzji o warunkach zabudowy wydanych w okresie od 1.12.2014 r. do 31.08.2018 r.,
  - c) decyzji o ustaleniu lokalizacji inwestycji celu publicznego wydanych w okresie od 1.12.2014 r. do 31.08.2018 r.;
- 3) załącznik nr 3 – sporządzony w formie graficznej na rysunku Studium uwarunkowań i kierunków zagospodarowania przestrzennego Gminy Suchy Las - z oznaczeniem terenów objętych miejscowymi planami zagospodarowania przestrzennego:
  - obowiązującymi,
  - uchwalonymi w okresie kadencji obecnej Rady Gminy Suchy Las: od 1.12.2014 r. do 31.08.2018 r.,
  - będącymi w trakcie sporządzania.

§ 3

Zarządzenie wchodzi w życie z dniem podjęcia.

**WÓJT**  
*mgr Grzegorz Wojtera*

## Załącznik nr 1

do Zarządzenia nr 140/2018  
Wójta Gminy Suchy Las  
z dnia 11 września 2018 r.

### **Analiza zmian w zagospodarowaniu przestrzennym i ocena postępów w opracowywaniu miejscowych planów zagospodarowania przestrzennego na terenie Gminy Suchy Las**

Na podstawie art. 32 ust. 1 ustawy z dnia 27 marca 2003 r. o planowaniu i zagospodarowaniu przestrzennym (Dz. U. z 2017 r. poz. 1073 ze zm.), w celu oceny aktualności Studium uwarunkowań i kierunków zagospodarowania przestrzennego gminy Suchy Las i miejscowych planów zagospodarowania przestrzennego, zwanych dalej „planami”, dokonano analizy zmian w zagospodarowaniu przestrzennym gminy oraz oceniono postępy w opracowywaniu planów, z uwzględnieniem wydanych decyzji ustaleniu lokalizacji celu publicznego i decyzji o warunkach zabudowy oraz wniosków w sprawie sporządzenia lub zmiany planu.

Analizę i ocenę przeprowadzono z uwzględnieniem:

- wszystkich obowiązujących planów w dniu 31 sierpnia 2018 r.,
- planów uchwalonych w okresie kadencji obecnej Rady Gminy Suchy Las: od 1 grudnia 2014 r. do dnia sporządzenia niniejszej analizy, tj. do 31 sierpnia 2018 r.,
- projektów planów będących w trakcie sporządzania w dniu sporządzenia niniejszej analizy, tj. w dniu 31 sierpnia 2018 r.,
- ilości wydanych decyzji o ustaleniu lokalizacji inwestycji celu publicznego oraz decyzji o warunkach zabudowy w poszczególnych miejscowościach, w okresie: od 1 grudnia 2014 r. do 31 sierpnia 2018 r.

W wyniku analizy ustalono, że na początku kadencji obecnej Rady Gminy Suchy Las - w dniu 1 grudnia 2014 r. - planami objęty był obszar ok. 8 730 ha, co stanowiło ok. 75,23 % powierzchni Gminy Suchy Las.

W okresie od 2 grudnia 2014 r. do 31 sierpnia 2018 r. uchwalono 37 planów lub zmian planów, w tym na nowych obszarach o powierzchni ok. 393 ha.

**Obecnie powierzchnia Gminy objęta planami wynosi ok. 9 123 ha, czyli ok. 78,61% całkowitej powierzchni Gminy.**

Wszystkie obowiązujące plany uznano za aktualne pod warunkiem uchwalenia fragmentarycznych zmian kilku z tych planów oraz nowych planów na części terenów objętych planami obowiązującymi, co dostosuje ustalenia planów do obecnych potrzeb gminy lub inwestorów.

W trakcie sporządzania jest 16 takich planów lub zmian planów, w tym obejmujących nowe tereny gminy o powierzchni ok. 360 ha.

Wszystkie obowiązujące plany zawierają odpowiednie zapisy w zakresie zasad ochrony środowiska zgodnie z przepisami obowiązującymi w dniu ich uchwalenia.

Obowiązujące plany obejmują tereny o zróżnicowanym przeznaczeniu, w tym mieszkaniowym, usługowym, produkcyjnym, w zakresie zapewniającym zaspokajanie potrzeb mieszkaniowych obecnych i nowych mieszkańców oraz umożliwiającym powstawanie nowych obiektów usługowych i produkcyjnych.

Dla terenów, które wnioskowane były do objęcia nowymi planami - przed przystąpieniem do sporządzenia tych planów - wykonywane były analizy dotyczące zasadności przystąpienia do sporządzenia planu oraz zgodności przewidywanych rozwiązań z ustaleniami Studium uwarunkowań i kierunków zagospodarowania przestrzennego gminy Suchy Las.

Zasadność przystąpienia do sporządzenia planu analizowano pod kątem: złożonych wniosków w tej sprawie, potrzeb gminy lub inwestorów w zakresie planowanych inwestycji, zapewnienia ładu przestrzennego na danym terenie, ochrony środowiska, przewidywanych dochodów i wydatków gminy, jak również wydanych, w granicach planu, decyzji o warunkach zabudowy aby w nawiązaniu do tych decyzji określić w planie ustalenia dotyczące zasad kształtowania zabudowy oraz wskaźników zagospodarowania terenu.

W przypadkach, gdy możliwa była zabudowa i zagospodarowanie nieruchomości w szybszym trybie - w drodze wydania decyzji o warunkach zabudowy - rezygnowano ze sporządzenia planów dla tych nieruchomości.

**W okresie od 1 grudnia 2014 r. do 31 sierpnia 2018 r. Wójt Gminy wydał:**

- 1) 65 decyzji o ustaleniu lokalizacji inwestycji celu publicznego,**
- 2) 163 decyzje o warunkach zabudowy, w tym:**
  - 115 dla zabudowy mieszkaniowej jednorodzinnej,
  - 2 dla zabudowy mieszkaniowej wielorodzinnej,
  - 6 dla zabudowy mieszkaniowej jednorodzinnej z usługami,
  - 1 dla zabudowy mieszkaniowej wielorodzinnej z usługami,
  - 39 dla zabudowy usługowo-produkcyjnej.

W okresie obecnej kadencji Rady Gminy - w latach 2015 i 2016 - zostały uchwalone dwie zmiany Studium uwarunkowań i kierunków zagospodarowania przestrzennego Gminy Suchy Las obejmujące zakresem aktualizację kierunków zagospodarowania terenu dla kilku obszarów w poszczególnych miejscowościach.

W lutym 2017 roku przystąpiono do zmiany Studium obejmującej cały obszar w granicach administracyjnych Gminy. Zmiana Studium w takim zakresie wymagana była ze względu na:

- zmianę ustawy z dnia 27 marca 2003 r. o planowaniu i zagospodarowaniu przestrzennym, wynikającą z art. 7 pkt 2 ustawy z dnia 24 kwietnia 2015 r. o zmianie niektórych ustaw w związku ze wzmocnieniem narzędzi ochrony krajobrazu (Dz. U. z 2015 r. poz. 774 ze zm.) oraz z art. 41 pkt 2 i 3 ustawy z dnia 9 października 2015 r. o rewitalizacji (Dz. U. z 2018 r. poz. 1398),
- konieczność (w związku z powyższą zmianą) aktualizacji uwarunkowań zagospodarowania przestrzennego w zakresie określenia potrzeb i możliwości rozwoju gminy, uwzględniających w szczególności: analizy ekonomiczne, środowiskowe i społeczne, prognozy demograficzne, możliwości finansowania przez Gminę wykonania sieci komunikacyjnej, infrastruktury technicznej a także infrastruktury społecznej, i na tej podstawie dokonania bilansu terenów przeznaczonych pod zabudowę, a w konsekwencji przeanalizowania zmian w kierunkach zagospodarowania przestrzennego gminy,
- konieczność opracowania części graficznej Studium w wersji zwektoryzowanej.

Obecnie projekt ww. zmiany Studium jest na etapie kończenia opiniowania i uzgodnień oraz przygotowywania do wyłożenia do publicznego wglądu.

**Zmiany w zagospodarowaniu przestrzennym Gminy Suchy Las w okresie bieżącej kadencji Rady Gminy:**

**Przeanalizowano zmiany w zagospodarowaniu przestrzennym w zakresie: zabudowy, komunikacji ponadlokalnej, infrastruktury technicznej oraz w zakresie realizacji miejscowych planów zagospodarowania przestrzennego.**

1. Zmiany w zakresie zabudowy poszczególnych miejscowości dotyczyły rozwoju różnych rodzajów tej zabudowy:
  - a) w miejscowości Suchy Las:
    - wolne działki budowlane uzupełniane były nową zabudową mieszkaniową jednorodzinną,
    - przy ulicy Sucholeskiej powstało nowe osiedle zabudowy mieszkaniowej wielorodzinnej o nazwie Osiedle Szafirowe,
    - przy ulicy Konwaliowej wybudowana została filia publicznej szkoły podstawowej w Suchym Lesie,
    - przy ulicy Konwaliowej powstał hotel IBIS Poznań Północ sieci AccorHotels,
    - w pasie wzdłuż ulicy Obornickiej powstały nowe budynki usługowe, w tym handlowe,
    - w części południowej, w rejonie ulic Perłowej i Diamentowej kontynuowana była zabudowa produkcyjno-usługowa,
  - b) w miejscowości Złotniki:
    - wolne działki budowlane uzupełniane były nową zabudową mieszkaniową jednorodzinną,
    - w części wschodniej rozpoczęto budowę nowego osiedla zabudowy mieszkaniowej jednorodzinnej o nazwie Nowe Złotniki,
    - przy ulicy Łągiwnickiej rozpoczęto budowę nowego osiedla zabudowy mieszkaniowej wielorodzinnej o nazwie Złotniki Park wraz z przedszkolem,
    - na terenie przejętym od PKP przy ulicy Dworcowej zrewitalizowano budynek stacji kolejowej i zrealizowano węzeł przesiadkowy dla Poznańskiej Kolei Metropolitalnej,
  - c) w miejscowości Złotkowo:
    - wolne działki budowlane uzupełniane były nową zabudową mieszkaniową jednorodzinną,
    - w części południowej, pomiędzy ulicą Obornicką i linią kolejową nr 354 rozpoczęto realizację nowych obiektów zabudowy usługowo-produkcyjnej,
    - w części południowej, po wschodniej stronie ulicy Obornickiej, wybudowany został autoryzowany serwis samochodów marki Toyota,
    - w Złotkowie, po północno zachodniej stronie węzła komunikacyjnego Poznań-Północ rozpoczęto przygotowania do uruchomienia obszaru przeznaczzonego pod zabudowę produkcyjno-usługową przez wydzielenie pasów drogowych;
  - d) w miejscowości Gołęczewo:
    - wolne działki budowlane uzupełniane były nową zabudową mieszkaniową jednorodzinną,
    - zrewitalizowano zabytkowy budynek stacji kolejowej przystąpiono do realizacji węzła przesiadkowego dla Poznańskiej Kolei Metropolitalnej,
    - w części południowej, pomiędzy ulicą Obornicką i linią kolejową nr 354 rozpoczęto budowę centrum napraw samochodów marki Mercedes,
  - e) w miejscowościach Chłudowo i Zielątkowo: kontynuowana była realizacja zabudowy mieszkaniowej jednorodzinnej,
  - f) w miejscowości Biedrusko:
    - kontynuowana była budowa osiedli zabudowy mieszkaniowej jednorodzinnej: Błękitny Staw, Natura i Jesionowego,
    - wybudowane zostały budynki w zabudowie wielorodzinnej: przy ulicach Zjednoczenia i Chłudowskiej,
    - w centrum Biedruska przy ulicy Wojskowej rozpoczęto budowę nowego osiedla zabudowy wielorodzinnej o nazwie TILIA Osiedle Parkowe;

- 2) w zakresie komunikacji o znaczeniu ponadlokalnym:
  - a) w Złotkowie oddany został do użytkowania węzeł komunikacyjny Poznań-Północ w ciągu drogi ekspresowej S11, który umożliwił szybkie połączenie terenów w gminie Suchy Las z autostradą A2,
  - b) w miejscowości Biedrusko zmodernizowano drogę powiatową 2406P wraz z przebudową skrzyżowania tej drogi z ulicami Wojskową i Parkową na skrzyżowanie typu rondo,
  - c) w związku z realizacją Poznańskiej Kolei Metropolitalnej rozpoczęto przebudowę i rewitalizację stacji kolejowej w Złotnikach i przystanku kolejowego w Gołęczewie,
  - d) wybudowano i oddano do użytkowania ścieżkę rowerową Radojewo-Biedrusko;
- 3) w zakresie infrastruktury technicznej:
  - a) w 2015 roku zakończona została, przez AQUANET S.A., budowa i włączenie do użytkowania kolektora sanitarnego Sucholeskiego na terenie Gminy Suchy Las i kolektora Umultowskiego na terenie Poznania, w wyniku czego ścieki komunalne z miejscowości Suchy Las, Złotniki, Jelonek i Złotkowo są obecnie bezpośrednio odprowadzane Centralnej Oczyszczalni Ścieków w Koziegłowach w Gminie Czerwonak,
  - b) kontynuowana była rozbudowa sieci kanalizacji sanitarnej i deszczowej na terenie Gminy,
  - c) rozpoczęto budowę sieci kanalizacji sanitarnej w Gołęczewie;
- 4) w zakresie realizacji miejscowych planów zagospodarowania przestrzennego, zwanych dalej „planami”:
  - a) największy stopień realizacji planów wykazały:
    - plany pod zabudowę mieszkaniową w Suchym Lesie, w Złotnikach i w Biedrusku,
    - plany pod tereny techniczno-produkcyjne i usługowe w Suchym Lesie i w Złotkowie,
  - b) najmniejszy stopień realizacji planów a tym samym największe rezerwy terenowe wykazały:
    - plany pod zabudowę mieszkaniową w Chłudowie i w Zielątkowie,
    - plany pod tereny techniczno-produkcyjne i usługowe w Gołęczewie i w Chłudowie,
  - c) w zakresie potrzeb sporządzenia nowych planów największe potrzeby wykazują:
    - teren w południowo-wschodniej części Suchego Lasu,
    - tereny objęte obowiązującymi planami, które nie spełniają aktualnych oczekiwań gminy, właścicieli gruntów lub inwestorów w zakresie przeznaczenia terenu oraz w zakresie zasad kształtowania zabudowy i wskaźników zagospodarowania terenu, w tym głównie tereny w Złotnikach i w Biedrusku.

#### **Ocena postępów w opracowaniu planów w okresie bieżącej kadencji Rady Gminy:**

Okresy sporządzania planów trwały od 1 roku do 4 lat.

Przedłużenie procedur planistycznych spowodowane było m. in. przez:

- a) oczekiwanie na opracowanie koncepcji lub projektów budowlanych dotyczących zmian układów komunikacyjnych, w celu określenia w planach, na podstawie tych koncepcji lub projektów budowlanych, prawidłowego zasięgu terenów komunikacji,
- b) uwagi instytucji i organów na etapie opiniowania i uzgodnień, które wymagały wprowadzenia korekt do planów i ponownego wysyłania do opiniowania i uzgodnień,
- c) uwagi składane do projektów planów na etapie wyłożenia do publicznego wglądu, co wymagało ich rozpatrzenia i - w przypadku uwzględnienia - ponowienia czynności planistycznych,
- d) opóźnienia terminów uzyskania zgody organów na przeznaczenie terenów rolnych i leśnych na cele nierolnicze i nieleśne.

Zakończone procedury planistyczne, sfinalizowane uchwaleniem przez Radę Gminy, zostały ogłoszone w wojewódzkim dzienniku urzędowym.

Uchwalone dwie fragmentaryczne zmiany Studium uwarunkowań i kierunków zagospodarowania przestrzennego gminy Suchy Las sporządzane były przez ok. 1,5 roku.

**W okresie bieżącej kadencji Rady Gminy - w latach 2014-2018 – uchwalone zostały miejscowe plany zagospodarowania przestrzennego, którymi objęto nowe obszary o znacznej powierzchni ok. 393 ha, w tym ważne dla gminy obszary w rejonie węzła komunikacyjnego w ciągu drogi ekspresowej S11 w Złotkowie oraz teren węzła przesiadkowego przy przystanku Poznańskiej Kolei Metropolitalnej w Gołęczewie.**

Uchwalono dwie istotne dla zagospodarowania i zabudowy zmiany Studium uwarunkowań i kierunków zagospodarowania przestrzennego Gminy oraz – w związku z koniecznością dostosowania do aktualnych przepisów - rozpoczęto zmianę Studium na całym obszarze Gminy. Podjęte zostały uchwały o przystąpieniu do sporządzenia nowych miejscowych planów zagospodarowania przestrzennego na obszarze ok. 360 ha.

Podsumowując stwierdza się, że zarówno plany uchwalone, jak i plany rozpoczęte, w okresie bieżącej kadencji Rady Gminy, sporządzane sprawnym tokiem procedury planistycznej, będą fundamentem dla dalszego intensywnego rozwoju gospodarczego Gminy Suchy Las.

**WÓJT**  
mgr Grzegorz Wojtera

**2015**

1. miejscowy plan zagospodarowania przestrzennego w miejscowości Chłudowo na terenie działek o numerach ewidencyjnych 363/5 i 363/6
  - Uchwała Nr IV/29/15 Rady Gminy Suchy Las z dnia 26 lutego 2015 r.
  - Dz. Urz. Woj. Wlkp. z dnia 8 kwietnia 2015 r. poz. 2248
2. miejscowy plan zagospodarowania przestrzennego w Biedrusku na terenie działki o nr ewid. 32
  - Uchwała Nr IV/30/15 Rady Gminy Suchy Las z dnia 26 lutego 2015 r.
  - Dz. Urz. Woj. Wlkp. z dnia 8 kwietnia 2015 r. poz. 2249
3. miejscowy plan zagospodarowania przestrzennego w miejscowości Suchy Las na terenie działek o numerach ewidencyjnych: 860/23, 860/24, 860/34, 860/36, 860/37 i części działki o numerze ewidencyjnym 860/35
  - Uchwała Nr V/39/15 Rady Gminy Suchy Las z dnia 31 marca 2015 r.
  - Dz. Urz. Woj. Wlkp. z dnia 5 maja 2015 r. poz. 3035
4. miejscowy plan zagospodarowania przestrzennego w miejscowości Suchy Las na terenie działek o numerach ewidencyjnych: 593/6 i 594/5 i części działki o numerze ewidencyjnym 532/9
  - Uchwała Nr VI/51/15 Rady Gminy Suchy Las z dnia 23 kwietnia 2015 r.
  - Dz. Urz. Woj. Wlkp. z dnia 16 czerwca 2015 r. poz. 3827
5. miejscowy plan zagospodarowania przestrzennego w miejscowości Suchy Las na terenie działki o numerze ewidencyjnym 472/42
  - Uchwała Nr VII/57/15 Rady Gminy Suchy Las z dnia 28 maja 2015 r.
  - Dz. Urz. Woj. Wlkp. z dnia 10 czerwca 2015 r. poz. 3714
6. zmiana miejscowego planu zagospodarowania przestrzennego w miejscowości Biedrusko na terenie działki o nr ewid. 27/4
  - Uchwała Nr IX/85/15 Rady Gminy Suchy Las z dnia 27 sierpnia 2015 r.
  - Dz. Urz. Woj. Wlkp. z dnia 7 września 2015 r. poz. 5156
7. zmiana Studium uwarunkowań i kierunków zagospodarowania przestrzennego gminy Suchy Las
  - Uchwała Nr XI/116/15 Rady Gminy Suchy Las z dnia 29 października 2015 r.
8. miejscowy plan zagospodarowania przestrzennego w Złotkowie, w rejonie węzła komunikacyjnego „Złotkowo”
  - Uchwała Nr XIII/151/15 Rady Gminy Suchy Las z dnia 17 grudnia 2015 r.
  - Dz. Urz. Woj. Wlkp. z dnia 29 grudnia 2015 r. poz. 8912

## 2016

1. miejscowy plan zagospodarowania przestrzennego w Golęczewie na terenie działek o numerach ewidencyjnych: 278/1 i 278/3
  - Uchwała Nr XVIII/190/16 Rady Gminy Suchy Las z dnia 28 kwietnia 2016 r.
  - Dz. Urz. Woj. Wlkp. z dnia 12 maja 2016 r. poz. 3344
2. miejscowy plan zagospodarowania przestrzennego w miejscowości Suchy Las w rejonie ulic Sucholeskiej i Powstańców Wielkopolskich - etap II
  - Uchwała Nr XVIII/191/16 Rady Gminy Suchy Las z dnia 28 kwietnia 2016 r.
  - Dz. Urz. Woj. Wlkp. z dnia 12 maja 2016 r. poz. 3345
3. zmiana *miejscowego planu zagospodarowania przestrzennego Chłudowo – rejon ulicy Szkolnej*
  - Uchwała Nr XXII/226/16 Rady Gminy Suchy Las z dnia 29 września 2016 r.
  - Dz. Urz. Woj. Wlkp. z dnia 16 listopada 2016 r. poz. 6981
4. miejscowy plan zagospodarowania przestrzennego Golęczewo – Wschód I
  - Uchwała Nr XXII/242/16 Rady Gminy Suchy Las z dnia 5 października 2016 r.
  - Dz. Urz. Woj. Wlkp. z dnia 16 listopada 2016 r. poz. 6982
5. miejscowy plan zagospodarowania przestrzennego Park Technologiczny – Północny Wschód w Złotnikach
  - Uchwała Nr XXII/243/16 Rady Gminy Suchy Las z dnia 5 października 2016 r.
  - Dz. Urz. Woj. Wlkp. z dnia 16 listopada 2016 r. poz. 6983
6. miejscowy plan zagospodarowania przestrzennego w miejscowości Złotniki na terenie działek o numerach ewidencyjnych: 276/14, 276/79 i 276/80
  - Uchwała Nr XXII/244/16 Rady Gminy Suchy Las z dnia 5 października 2016 r.
  - Dz. Urz. Woj. Wlkp. z dnia 16 listopada 2016 r. poz. 6984
7. zmiana Studium uwarunkowań i kierunków zagospodarowania przestrzennego gminy Suchy Las
  - Uchwała Nr XXIII/245/16 Rady Gminy Suchy Las z dnia 27 października 2016 r.
8. miejscowy plan zagospodarowania przestrzennego Suchy Las, rejon ulicy Bogusławskiego – Północny Wschód
  - Uchwała Nr XXIV/262/16 Rady Gminy Suchy Las z dnia 24 listopada 2016 r.
  - Dz. Urz. Woj. Wlkp. z dnia 12 grudnia 2016 r. poz. 7884
9. miejscowy plan zagospodarowania przestrzennego w miejscowości Suchy Las na terenie działek o numerach ewidencyjnych: 279/3 i 279/6
  - Uchwała Nr XXIV/263/16 Rady Gminy Suchy Las z dnia 24 listopada 2016 r.
  - Dz. Urz. Woj. Wlkp. z dnia 13 grudnia 2016 r. poz. 7894
10. miejscowy plan zagospodarowania przestrzennego Golęczewo – węzeł przesiadkowy
  - Uchwała Nr XXVI/298/16 Rady Gminy Suchy Las z dnia 19 grudnia 2016 r.
  - Dz. Urz. Woj. Wlkp. z dnia 5 stycznia 2017 r. poz. 269



## 2017

1. miejscowy plan zagospodarowania przestrzennego w Złotkowie na terenie działki o nr ewid. 66/18
  - Uchwała Nr XXVII/300/17 Rady Gminy Suchy Las z dnia 26 stycznia 2017 r.
  - Dz. Urz. Woj. Wlkp. z dnia 7 marca 2017 r. poz. 1924
2. miejscowy plan zagospodarowania przestrzennego w miejscowości Suchy Las na terenie działki o nr ewid. 311/5
  - Uchwała Nr XXIX/320/17 Rady Gminy Suchy Las z dnia 30 marca 2017 r.
  - Dz. Urz. Woj. Wlkp. z dnia 25 kwietnia 2017 r. poz. 3489
3. miejscowy plan zagospodarowania przestrzennego Biedrusko – Kościół
  - Uchwała Nr XXXI/338/17 Rady Gminy Suchy Las z dnia 25 maja 2017 r.
  - Dz. Urz. Woj. Wlkp. z dnia 5 czerwca 2017 r. poz. 4215
4. miejscowy plan zagospodarowania przestrzennego Gołęczewo – Wschód II
  - Uchwała Nr XXXI/340/17 Rady Gminy Suchy Las z dnia 25 maja 2017 r.
  - Dz. Urz. Woj. Wlkp. z dnia 5 czerwca 2017 r. poz. 4216
5. miejscowy plan zagospodarowania przestrzennego Suchy Las – rejon ulic Szkolnej, Nizinnej i Kwiatowej
  - Uchwała Nr XXXIII/371/17 Rady Gminy Suchy Las z dnia 24 lipca 2017 r.
  - Dz. Urz. Woj. Wlkp. z dnia 2 sierpnia 2017 r. poz. 5333
6. miejscowy plan zagospodarowania przestrzennego Suchy Las – rejon ulic Stromej, Tarasowej, Widokowej i Na Stoku
  - Uchwała Nr XXXV/376/17 Rady Gminy Suchy Las z dnia 31 sierpnia 2017 r.
  - Dz. Urz. Woj. Wlkp. z dnia 11 września 2017 r. poz. 5887
7. miejscowy plan zagospodarowania przestrzennego Suchy Las – rejon ulic Wojciecha Bogusławskiego i Rolnej
  - Uchwała Nr XXXV/377/17 Rady Gminy Suchy Las z dnia 31 sierpnia 2017 r.
  - Dz. Urz. Woj. Wlkp. z dnia 3 października 2017 r. poz. 6248
8. miejscowy plan zagospodarowania przestrzennego dla strefy ochronnej wokół terenu zamkniętego - kompleksu wojskowego K-8637 w obrębie geodezyjnym Biedrusko
  - Uchwała Nr XXXVII/414/17 Rady Gminy Suchy Las z dnia 26 października 2017 r.
  - Dz. Urz. Woj. Wlkp. z dnia 20 listopada 2017 r. poz. 7509
9. miejscowy plan zagospodarowania przestrzennego Chłudowo – rejon ulicy Gołęczewskiej
  - Uchwała Nr XXXIX/445/17 Rady Gminy Suchy Las z dnia 14 grudnia 2017 r.
  - Dz. Urz. Woj. Wlkp. z dnia 8 stycznia 2018 r. poz. 418

**2018**

1. miejscowy plan zagospodarowania przestrzennego Chludowo – rejon ulicy Za Parkiem II
  - Uchwała XLIV/488/18 Rady Gminy Suchy Las z dnia 19 kwietnia 2018 r.
  - Dz. Urz. Woj. Wlkp. z dnia 11 maja 2018 r. poz. 4102
2. miejscowy plan zagospodarowania przestrzennego Suchy Las – rejon ulic Młodzieżowej i Modrakowej
  - Uchwała XLVII/515/18 Rady Gminy Suchy Las z dnia 30 sierpnia 2018 r.  
(oczekuje na publikację),
  - miejscowy plan zagospodarowania przestrzennego Biedrusko – rejon ulicy 7 Pułku Strzelców Konnych
  - Uchwała XLVII/516/18 Rady Gminy Suchy Las z dnia 30 sierpnia 2018 r.  
(oczekuje na publikację).

**WÓJT**  
mgr Grzegorz Wojtera

**Załącznik nr 2 b**  
do Zarządzenia Nr 140/2018  
Wójta Gminy Suchy Las  
z dnia 11 września 2018 r.

Wykaz prawomocnych decyzji o warunkach zabudowy wydanych  
od 1 grudnia 2014 roku do 30 sierpnia 2018 roku.

Rok	Lokalizacja inwestycji	MN	MW	MN/U	MW/U	U/PU
2014	Suchy Las	7	1			3
	Jelonek	5		2		1
	Złotniki	5	1			1
	Złotkowo					
	Goleńczewo	4		1		
	Chłudowo	5				1
	Zielątkowo					
	Biedrusko				1	
	SUMA:	26	2	3	1	6
2015	Suchy Las	10				2
	Jelonek	2				6
	Złotniki	6				4
	Złotkowo	2				
	Goleńczewo	4				
	Chłudowo	2				
	Zielątkowo					
	Biedrusko					2
	SUMA:	26				14
2016	Suchy Las	5				1
	Jelonek	4				1
	Złotniki	3				1
	Złotkowo	2				
	Goleńczewo	3				1
	Chłudowo	5				
	Zielątkowo	1				
	Biedrusko					
	SUMA:	23				4
2017	Suchy Las	13				5
	Jelonek	2				
	Złotniki	6		2		4
	Złotkowo					2
	Goleńczewo	4				
	Chłudowo	8				1
	Zielątkowo					
	Biedrusko					1
	SUMA:	33		2		13
2018	Suchy Las	1		1		1
	Jelonek	1				
	Złotniki	2				
	Złotkowo					

	Goleńczewo	2				
	Chludowo	1				1
	Zielątkowo					
	Biedrusko					
	SUMA	7		1		2
	SUMA:	115	2	6	1	39

**WÓJT**  
  
mgr Grzegorz Wojtera

**Załącznik nr 2 c**

do Zarządzenia Nr 140/2018

Wójta Gminy Suchy Las

z dnia 11 września 2018 r.

Wykaz prawomocnych decyzji o ustaleniu lokalizacji inwestycji celu publicznego wydanych od 1 grudnia 2014 roku do 31 sierpnia 2018 roku.

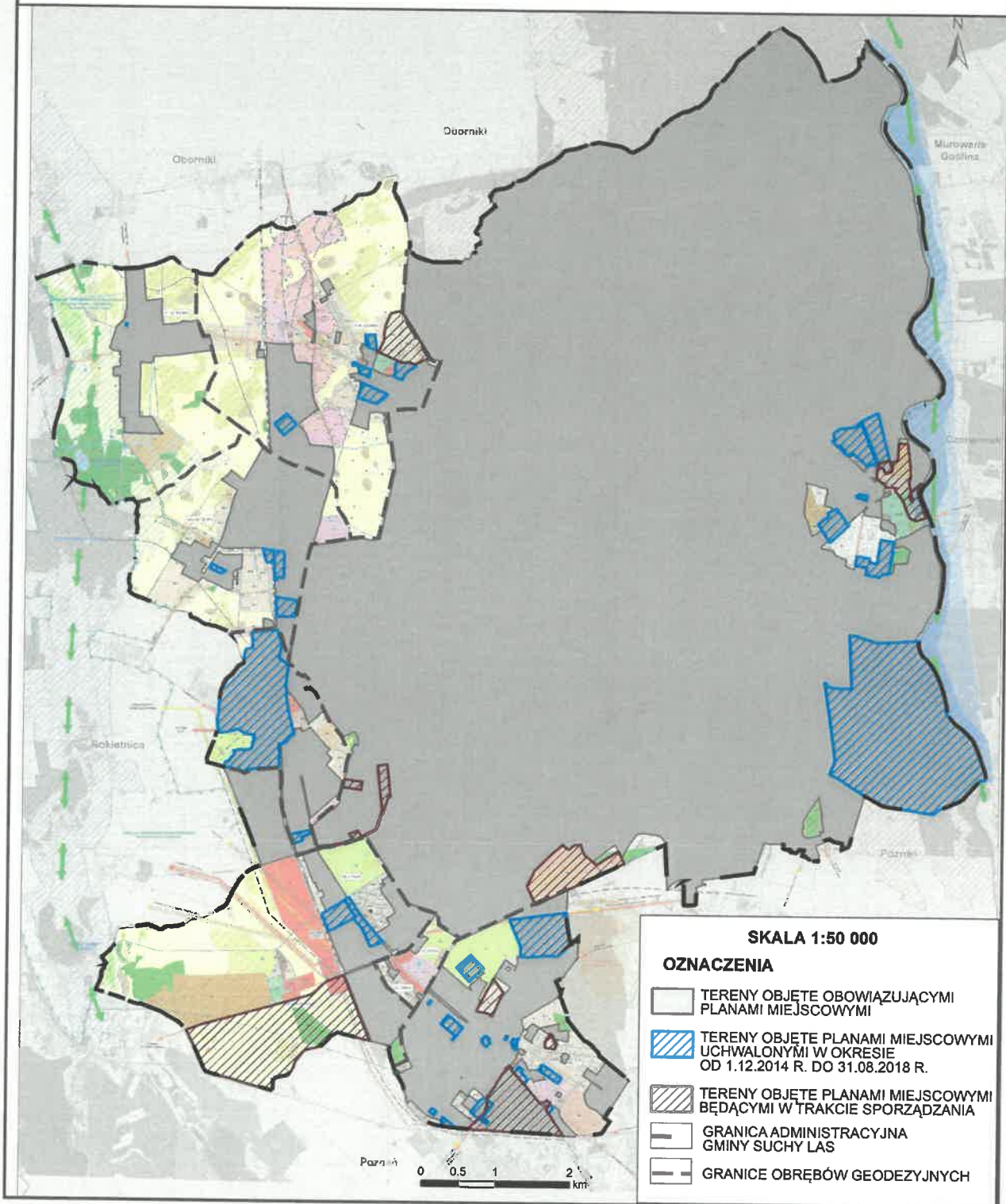
Rok	Teren inwestycji	Ilość prawomocnych decyzji
2014	Suchy Las	1
	Jelonek	
	Złotniki	2
	Złotkowo	1
	Golęczewo	3
	Chłudowo	2
	Zielątkowo	
	Biedrusko	1
	SUMA:	10
2015	Suchy Las	4
	Jelonek	4
	Złotniki	3
	Złotkowo	
	Golęczewo	3
	Chłudowo	
	Zielątkowo	3
	Biedrusko	
SUMA:	17	
2016	Suchy Las	4
	Jelonek	3
	Złotniki	1
	Złotkowo	
	Golęczewo	2
	Chłudowo	1
	Zielątkowo	1
	Biedrusko	1
SUMA:	13	
2017	Suchy Las	1
	Jelonek	2
	Złotniki	8
	Złotkowo	1
	Golęczewo	3
	Chłudowo	2
	Zielątkowo	
	Biedrusko	3
SUMA:	20	
2018	Suchy Las	1
	Jelonek	
	Złotniki	1
	Złotkowo	

	Goleńczewo	1
	Chludowo	1
	Zielątkowo	
	Biedrusko	1
	SUMA:	5
		SUMA: 65

**WÓJT**  
*mgr Grzegorz Wojtera*



## ANALIZA ZMIAN W ZAGOSPODAROWANIU PRZESTRZENNYM GMINY SUCHY LAS



**WÓJT**

mgr Grzegorz Wojtera